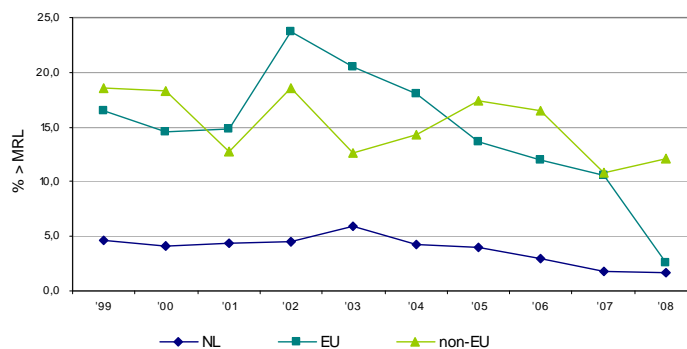


## SAMENVATTING NEDERLANDSE CONTROLE VAN BESTRIJDINGSMIDDELRESIDUEN 2008

### Inleiding

In 2008 werd weer een lager percentage overschrijdingen gevonden voor buitenlandse producten dan de afgelopen jaren (figuur 1). In het bijzonder nam het aantal overschrijdingen af van producten uit EU-landen. In september 2008 werden voor de hele EU dezelfde MRL's van kracht. Vanaf februari hield de VWA al rekening met deze nieuwe MRLs, die gebaseerd zijn op toegelaten gebruik in het land van herkomst. In het verleden kon geen rekening met deze toelatingen worden gehouden, omdat niet zeker was dat het product veilig was. Al deze nationale MRL's zijn nu door de EFSA op veiligheid getoetst en alleen de veilige MRL's zijn EU-breed erkend. Daarom was het veilig om al voor de officiële inwerkingtreding met deze nieuwe MRL's rekening te houden.



Figuur 1. Percentage MRLoverschrijdingen zonder incidenten

### Overschrijdingen van de wettelijke norm (tabel 1)

Tabel 1 geeft de meest voorkomende product/middel-combinaties met overschrijdingen met de belangrijkste herkomstlanden.

In ongeveer 4300 monsters werden ca. 7600 residuen van 156 verschillende analyten gevonden. Van de gevonden residuen viel 75 % binnen het analyseprogramma van het gecoördineerde programma van de EU.

### Gevonden stoffen (tabel 2)

Voor de meerderheid van de gevonden residuen is een Acute Referentie Dosis (ARfD) bekend (tabel 2). Hoewel minder giftige stoffen, waarvoor geen ARfD nodig is, in de minderheid zijn, worden die relatief vaker gevonden. Wanneer in verband met bestrijdingsmiddelen de voedselveiligheid in het geding is, is dit meestal vanwege acute effecten. Daarom is voor de gewas/bestrijdingsmiddel combinaties de "Critical Crop/Pesticide Concentration" (CCPC) berekend. Boven deze grenswaarde kan overschrijding van de ARfD niet uitgesloten worden en wordt het product beschouwd als "onveilig" en "schadelijk voor de gezondheid" in de zin van de Algemene Levensmiddelenverordening (EC/178/2002).

### RASFF meldingen (tabel 3)

In 2008 heeft Nederland 17 meldingen gedaan aan het Rapid Alert System for Food and Feed (RASFF) waarmee EU-landen elkaar snel op de hoogte kunnen stellen van voedselveiligheidsproblemen (tabel 3). Zowel bij de overschrijdingen als bij de RASFF-meldingen vallen de residuen van zeer giftige buitenlandse bestrijdingsmiddelen uit derde-wereld-landen op.

### Vergelijking in jaren en naar herkomst (tabel 4)

Tabel 4 geeft een overzicht van de belangrijke producten met een vergelijking met voorgaande jaren. Bij de meeste producten werden minder overschrijdingen gevonden, aangezien in het algemeen de naleving verbeterde.

Tabel 1. Belangrijke producten met hoge percentages overschrijdingen, met betreffende bestrijdingsmiddelen en landen van herkomst.

Product	Bestrijdingsmiddel	%>MRL	Land
Peper	carbendazim, carbofuran, dimethoaat, chlorpyrifos, various	34,5	Thailand, Dominicaanse Rep., Suriname
Peulvruchten	dimethoaat, methomyl, epn, carbendazim, verscheidene	15,7	Thailand, Dominicaanse Rep.
Aubergine	methiocarb, dimethoaat	13,0	Suriname, Thailand, Dominicaanse Rep.
Mango	imazalil	8,6	Thailand
Kiwi	fenhexamid	6,5	Italië, Frankrijk
Komkommer/sopropro	methiocarb, methomyl, endosulfan	6,0	Dominicaanse Rep.
Druif	methomyl, imazalil, verscheidene	4,9	Turkije, Italië, India

Tabel 2. Gevonden bestrijdingsmiddelen met verdeling naar toxiciteit en herkomst MRL.

	totaal	met ARfD	geen ARfD nodig	ARfD onbekend
Stoffen	156	106	47	3
Residuen	7620	4952	2891	3

Tabel 3. Door Nederland verzonden meldingen aan het RASFF-systeem.

Product	Bestrijdingsmiddel	Land van herkomst
Aubergine	omethoaat (0.22 mg/kg)	Thailand
Cactus vrucht	omethoaat (0.06 mg/kg) and dimethoaat (0.19 mg/kg)	Italië
Chilli peper	carbofuran (1.2 mg/kg)	Thailand
Koriander	carbofuran (2.9 mg/kg)	Thailand
Komkommer	omethoaat (0.02 mg/kg) and dimethoaat ; 0.04 mg/kg)	Thailand
Komkommer	methomyl (0.11 mg/kg)	Nederland
Mango	omethoaat (0.09 mg/kg)	Thailand
Peper (rood)	carbofuran (0.59 mg/kg) and methomyl (1.1 mg/kg)	Thailand
Snijboon	omethoaat (0.21 mg/kg) and dimethoaat (0.73 mg/kg)	Spanje
Sopropro	methamidophos (0.11 mg/kg)	Suriname
Paprika	oxamyl (0.79 mg/kg)	Turkije
Kousenband	methomyl (0.15 mg/kg), carbendazim (0.61 mg/kg) and omethoaat (0.73 mg/kg)	Thailand
Kousenband	methomyl (0.92 mg/kg)	Thailand
Kousenband	omethoaat (0.20 mg/kg) and dimethoaat (sum: 0.22 mg/kg) and EPN (0.54 mg/kg)	Thailand
Kousenband	carbofuran (0.13 mg/kg)	Thailand
Kousenband	methomyl (0.49 mg/kg) and dimethoaat (0.05 mg/kg)	Thailand
Kousenband	carbendazim (2.1 mg/kg)	Dominicaanse Rep.
Kousenband	monocrotophos (1.9 mg/kg)	Dominicaanse Rep.

Tabel 4. Bemonstering van gewassen in het controleprogramma 2008, met vergelijking van overschrijdingspercentages met vorige jaren en naar herkomst.

PRODUCT	Gemiddelde Consumptie (g/dag)	Jaar EU-gecoördineerd programma	NL program 2008	monsters genomen 2008	% monsters > MRL 2008	% monsters > MRL 2008 NL	% monsters > MRL 2008 EU	% monsters > MRL 2008 niet-EU	monsters per jaar 2003-2007	% monsters > MRL 2003-2007
Mandarijnen	13,4	97/02/05/08	200	137	2,2	0,0	2,4	1,9	68	16,3
Sinaasappelen	93,7	98/02/05/08	200	184	4,3	0,0	1,4	6,4	133	9,5
Appelen	74,4	96/01/04/07	125	158	2,5	2,8	2,2	2,4	110	4,6
Peren	10,8	97/02/05/08	100	91	2,2	1,3	25,0	0,0	66	2,1
Perzik/nectarine	3,5	98/02/07	150	43	4,7	0,0	2,4	100,0	56	15,2
Pruimen	2,2	0	50	48	0,0	0,0	0,0	0,0	31	4,5
Druiven	14,4	96/01/06	250	224	4,9	0,0	3,4	6,7	208	26,6
Aardbeien	4,8	96/01/04	150	101	1,0	1,6	0,0	0,0	129	12,7
Bananen	19,7	97/02/06	75	54	0,0	0,0	0,0	0,0	41	0,0
Kiwi's	2,9	0	50	62	6,5	0,0	14,3	0,0	32	4,9
Kroten	4,4	0	50	34	0,0	0,0	0,0	0,0	17	3,5
Wortelen	13,6	98/02/05/08	125	93	2,2	2,5	0,0	0,0	70	3,4
Uien	14,5	04	75	54	0,0	0,0	0,0	0,0	43	2,8
Tomaten	26,9	96/01/04	125	148	4,7	1,0	10,8	22,2	115	5,4
Paprika's	4,2	99/03/06	250	143	4,2	0,0	7,4	6,5	123	15,4
Pepers	0,0	99/03	150	116	34,5	0,0	0,0	41,7	85	34,0
Komkommers	7,9	00/03/05/08	125	149	6,0	2,6	3,2	14,6	77	7,8
Meloen	3,3	99/03	50	63	1,6	100,0	0,0	0,0	52	6,1
Broccoli	4,9	0	50	70	1,4	0,0	2,2	0,0	38	3,2
Bloemkool	14,9	99/03/06	40	70	0,0	0,0	0,0	0,0	51	0,8
Rode Kool	4,2		18	17	0,0	0,0	0,0	0,0	15	0,0
Witte Kool	6,2	00/04/07	17	17	0,0	0,0	0,0	0,0	19	0,0
Kropsla	4,2	96/01/04	200	105	1,0	0,0	3,6	0,0	121	10,8
Ijsbergsla	3,3	96/01/04	0	98	4,1	3,0	4,8	0,0	65	7,4
Andijvie	7,3	0	150	94	1,1	0,0	5,9	0,0	83	7,2
Spinazie	8,9	98/02/05/08	125	56	1,8	3,1	0,0	0,0	57	8,7
Bonen met peul (vers)	3,2	97/02/05/08	175	228	15,8	2,6	13,6	19,0	107	12,7
Erwten met peul (vers)	12,6	00/03/06	100	41	12,2	0,0	0,0	12,2	38	10,5
Prei	12,3	04/07	75	73	1,4	1,4	0,0	0,0	50	4,0
Aardappelen	172,6	97/02/05/08	75	70	0,0	0,0	0,0	0,0	56	3,9
rijst	10,1		50	36	2,8	0,0	0,0	3,2	17	0,0
tarwe	130,6		50	30	3,3	5,6	0,0	0,0	29	0,0
Producten in programma	695,4		3725	3359	5,0	1,6	3,3	10,7	2201	10,6
Totaal	838,8		4500	4344	5,9	1,6	3,1	12,4	3550	10,7