



## 1 Regels over noodslachtingen voor praktiserende dierenartsen

Toelichting over noodslachtingen en de definities die hierbij van toepassing zijn.

### 1.1 Het slachten van dieren; transport van dieren en noodslachting: wat zijn de regels?

In Nederland worden wekelijks duizenden dieren (pluimvee, schapen, varkens, runderen, paarden) geslacht. Meestal worden deze dieren levend vervoerd naar het slachthuis en in uitzonderingsgevallen wordt de praktiserend dierenarts geconfronteerd met de vraag een noodslachting te verrichten. Bij de NVWA komen met regelmaat vragen binnen met betrekking tot noodslachtingen, bijvoorbeeld of een noodslachting al dan niet op z'n plaats is. In 2009 is de Vo(EG) 1099/2009 inzake de bescherming van dieren bij het doden, van kracht geworden. Samen met al eerder ingevoerde regelgeving rond het transport van dieren (Vo(EG) 1/2005) en de Hygiëneverordening voor levensmiddelen van dierlijke oorsprong (Vo(EG) 853/2004), geven deze verordeningen de regels voor de geschiktheid van dieren voor de slacht, het vervoeren van dieren en specifiek de voorwaarden voor een noodslachting.

Voordat een dier naar het slachthuis wordt gestuurd, moet de dierhouder een aantal dingen vaststellen. De twee belangrijkste punten vanuit juridisch oogpunt zijn: voldoet het dier aan de voorwaarden om voor menselijke consumptie te worden geslacht (mag het slachthuis het dier ontvangen?) en is het dier geschikt om vervoerd te worden?

### 1.2 Geschiktheid voor menselijke consumptie

De dieren die aangeboden worden bij een slachthuis moeten voldoen aan voorwaarden om daar te worden toegelaten. Hiervoor gelden om te beginnen de bepalingen in de Hygiëneverordening voor levensmiddelen van dierlijke oorsprong Vo(EG) 853/2004. In bijlage II, sectie II, onder punt 2 van deze verordening wordt gesteld dat het slachthuis procedures heeft om ervoor te zorgen dat alle dieren die op het terrein van het slachthuis worden aanvaard voldoen aan de volgende eisen:

- a) de dieren zijn naar behoren geïdentificeerd;
- b) de relevante informatie van het bedrijf van herkomst is bij het binnenbrengen van de dieren aanwezig (Voedselketen Informatie = VKI);
- c) de dieren komen niet van een bedrijf of een gebied waarvoor met het oog op de gezondheid van mens en dier een verplaatsingsverbod dan wel een andere beperking geldt, tenzij de bevoegde autoriteit daarvoor toestemming heeft gegeven;
- d) de dieren zijn schoon;
- e) de dieren zijn gezond, voor zover dit door de exploitant kan worden beoordeeld, en
- f) het welzijn van de dieren is bij aankomst in het slachthuis bevredigend.

Deze eisen zijn meestal opgenomen in de leveringsvoorwaarden van een slachthuis.

### 1.3 Vervoer van dieren

Elk economisch vervoer van gewervelde dieren en dus ook het vervoer van levende slachtdieren naar het slachthuis is geregeld in de 'Transportverordening' (Vo(EG) 1/2005). De regels gelden sinds 5 januari 2007. Artikel 3 beschrijft de algemene voorwaarden voor het vervoer van dieren: "Het is verboden dieren te vervoeren of te laten vervoeren op zodanige wijze dat het de dieren waarschijnlijk letsel of onnodig lijden berokkent". Verder geeft artikel 3 nog een aantal extra voorwaarden waaraan moet worden voldaan. Twee daarvan zijn:

- a) vooraf zijn alle nodige voorzieningen getroffen om de duur van het transport tot een minimum te beperken en tijdens het transport in de behoeften van de dieren te voorzien;
- b) de dieren zijn geschikt voor het voorgenomen transport.

Welke dieren niet geschikt zijn voor vervoer blijkt uit Vo(EG) 1/2005 Bijlage I, Hoofdstuk I, punt 2: "Gewonde, zwakke en zieke dieren worden niet in staat geacht te worden vervoerd. Dit geldt met name in de volgende gevallen:

1. dieren die niet in staat zijn zich op eigen kracht pijnloos te bewegen of zonder hulp te lopen;
2. dieren met ernstige open wonden of een prolaps;



3. drachtige dieren waarvan de draagtijd reeds voor 90% of meer gevorderd is, of dieren die in de week ervoor geworpen hebben.”

Nu weten we welke dieren er niet vervoerd mogen worden. Dan blijft de vraag over: welke dieren, naast de dieren zonder afwijkingen, mogen er dan wel vervoerd? Daarop geeft Bijlage I, Hoofdstuk I, punt 3 antwoord: “Zieke of gewonde dieren kunnen echter wel in staat worden geacht te worden vervoerd in de volgende gevallen:

- a) wanneer het licht gewonde of zieke dieren betreft waarvoor het transport geen extra lijden veroorzaakt; ...”

Deze voorschriften gelden zowel voor dierhouders als voor vervoerders en verzamelcentra. Een dierhouder mag gewonde, zwakke en zieke dieren niet levend (laten) vervoeren naar een slachthuis. Bij twijfel dient de dierhouder een advies van een (praktiserend) dierenarts in te winnen (Bijlage I, Hoofdstuk I, punt 3 vervolg). Deze dierenarts dient zijn/haar advies zorgvuldig te motiveren, bij voorkeur schriftelijk. Houdt hierbij rekening met het feit dat de toestand van het dier tijdens het transport kan verslechteren en dat dit bij aankomst op het slachthuis voor de NVWA-dierenarts aanleiding kan zijn tot nader onderzoek en/of bestuurlijk handhaven. Neemt de dierhouder ondanks een negatief advies toch de beslissing tot levend vervoer, dan is dat volledig voor de verantwoordelijkheid van de dierhouder en de vervoerder.



## 2 Voorwaarden voor een noodslachting en welke definities zijn hierbij van kracht

De voorwaarden waaronder een noodslachting is toegestaan zijn vastgelegd in de Vo(EG) 853/2004. In bijlage III, sectie I, hoofdstuk VI, punt I van deze Verordening wordt de noodslachting als volgt omschreven: "Het slachten (buiten een slachthuis) van een voor het overige gezond dier dat een ongeval heeft gehad en om welzijnsredenen niet levend naar het slachthuis kan worden vervoerd". Om dus tot een noodslachting te kunnen besluiten, dient bijgevolg gelijktijdig voldaan te zijn aan de volgende voorwaarden:

1. Het dier moet een ongeval hebben gehad.
2. Het dier moet gezond zijn op het ogenblik van het ongeval.
3. Het dier is om welzijnsredenen niet geschikt voor transport.

### 2.1 Het dier moet een ongeval hebben gehad

De NVWA hanteert de volgende definitie van een ongeval: een plotse, onvoorziene of onverwachte gebeurtenis die schade of letsel veroorzaakt bij het dier. Een ongeval vereist meestal onmiddellijke actie van degene die het dier onder zijn hoede heeft. De constitutieve elementen van een ongeval staan hier beschreven. Een ongeval veronderstelt:

- een plotse onvoorziene of onverwachte gebeurtenis;
- minstens één uitwendige oorzaak;
- het bestaan van een lichamelijk letsel;
- een causaal verband tussen het ongeval en het letsel (maximale tijd tussen ongeval en moment van doden is drie maal 24 uur)

De definitie en de constitutieve elementen maken het mogelijk om onderscheid te maken tussen een ongeval en een ziekte: het letsel als gevolg van een ongeval mag niet het eindpunt zijn van een langzame verslechtering van de gezondheidstoestand, maar moet het gevolg zijn van een in korte tijd en in bepaalde ruimte lokaliseerbare gebeurtenis, inspanning of handeling.

De NVWA beschrijft als voorbeelden van letsels als gevolg van een ongeval:

- vleeswonden met verlies van weefsel die aanleiding geven tot (gedeeltelijke) immobiliteit;
- botbreuken;
- ernstige open wonden;
- traumatische amputaties;
- inwendige letsels door mechanisch geweld die in afwezigheid van behandeling levensbedreigend kunnen zijn of waardoor dieren (gedeeltelijk) immobiel geworden zijn;
- schadelijke effecten van blootstelling aan elektrische spanningsverschil die aanleiding geven tot (gedeeltelijke) immobiliteit (elektrische stroom, bliksem);
- brand-/bevroeringswonden;
- acute dreigende verstikking (als gevolg van obstructie trachea/ dreigende verdrinking/gassen);
- geboortelelsels (spierscheuring, [zenuw]kneuzing, verse prolaps van anus/rectum/vagina/uterus, gat in de baarmoeder etc.). Bij geboortelelsels mag de geboortehulp als uitwendige oorzaak van het trauma worden gezien.

### 2.2 Het dier moet gezond zijn op het ogenblik van het ongeval

- het dier mag niet lijden aan of ervan verdacht worden te lijden aan een ziekte;
- het dier moet vrij zijn van geneesmiddelresiduen. Wachtijden dienen gerespecteerd te worden.

Het vaststellen van koorts alleen volstaat al om de geschiktheid voor menselijke consumptie van het vlees te betwijfelen. De dierhouder verklaart dat het dier afkomstig is uit een gebied of een beslag waarvoor geen bijzondere maatregelen gelden in verband met een aangifteplichtige ziekte. In een slachthuis mogen alleen gezonde dieren aangevoerd worden.

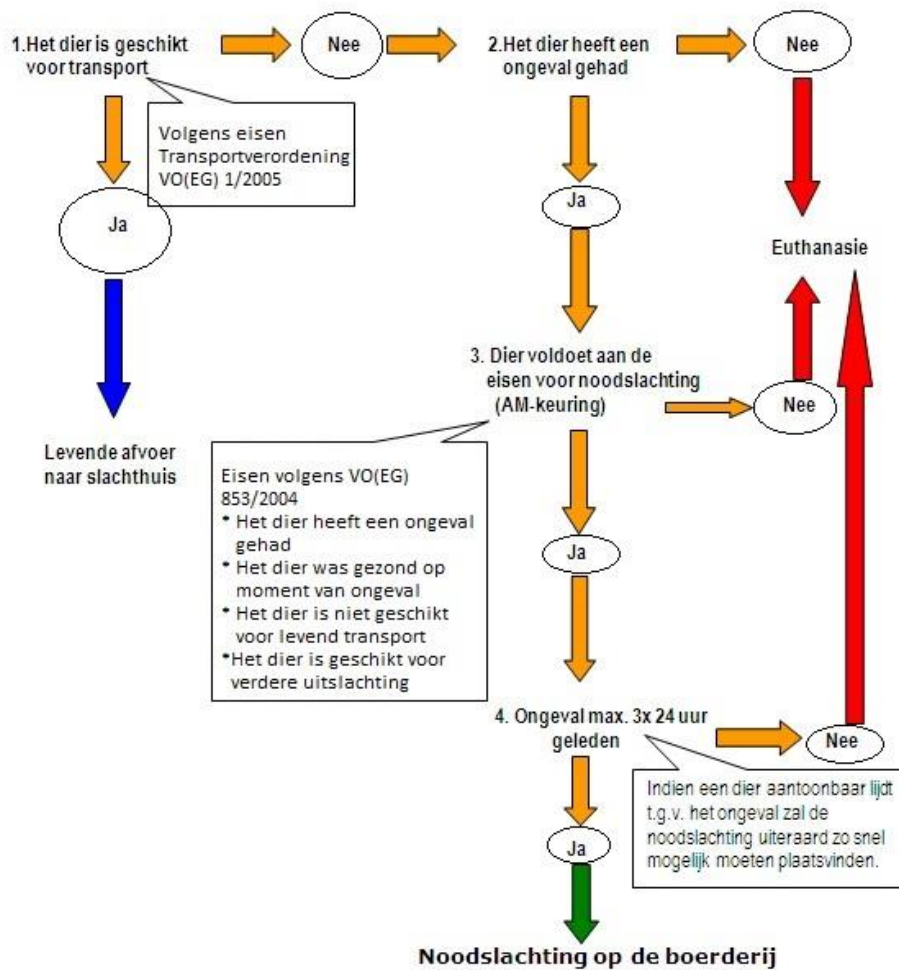
### 2.3 Het dier is om welzijnsredenen niet geschikt voor transport

Het dier kan/mag dus niet levend naar het slachthuis worden vervoerd. Eerder is geschreven wanneer dieren niet geschikt zijn om levend te worden vervoerd. Als voorbeeld valt te denken



aan dieren met één of meerdere gebroken ledematen, verlamningsverschijnselen of grote verwondingen.

Indien de dierhouder van mening is dat een dier voldoet aan de voorwaarden, kan hij/zij de dierenarts-practicus verzoeken een noodslachting uit te voeren. Als hulpmiddel kan de beslisboom worden doorlopen:





### 3 Werkwijze noodslachting

#### 3.1 Benodigheden op de boerderij

- Een volgens specificaties onderhouden schietmasker + juiste kaliber munitiepatronen
- Een geschikt mes (Voldoende lang, voldoende scherp)
- 'Officieel certificaat ingeval van noodslachting' (Certificaten verkrijgbaar via webshop van KNMvD <https://www.knmvd.nl/>)
- Voedselketeninformatie (VKI) betreffende het dier

#### 3.2 Munitiepatronen

Het voorhanden hebben van munitiepatronen is in beginsel verboden, omdat deze onder de Wet wapens en munitie vallen. Hiervoor dient een verlof (=vergunning) aangevraagd te worden bij de lokale politie, afdeling Bijzondere wetten. Het voorhanden hebben van munitie zonder verlof geldt als een misdrijf.

#### 3.3 Ante-mortemkeuring

Volgens de bepalingen van de Officiële Controle verordening Vo(EU) 2017/625 moet de ante-mortemkeuring van een noodslachting uitgevoerd worden door een Officiële dierenarts. De Minister van LNV heeft op 10 december 2019 besloten dat in het kader van het verrichten van een noodslachting elke in Nederland geregistreerde dierenarts als Officiële dierenarts mag optreden (<https://zoek.officielebekendmakingen.nl/resultaten?zv=wjz%252f19260258&pg=10&col=Staatscourant>)

Dit besluit heeft voor de praktiserend dierenarts geen extra juridische consequenties.

Alvorens het dier wordt geslacht, dient de praktiserende dierenarts een ante-mortemkeuring van het dier te verrichten. Een dier dat niet levend is beoordeeld door een dierenarts is dus te allen tijde uitgesloten van noodslachting! De dierenarts-practicus beoordeelt het dier en beslist daarbij of 1. of aan de voorwaarden voor noodslachting is voldaan én 2. of het dier overig gezond is en dus geschikt om te slachten. Wanneer aan beide onderdelen is voldaan ondersteunt de praktiserend dierenarts de beslissing tot noodslachting en vult alleen in dat geval het bijbehorende deel van het document '[Officieel certificaat ingeval van noodslachting](#)' voor zijn deel volledig in. De eigenaar/verzorger van het dier is verantwoordelijk voor de gegevens en de ondertekening van het eerste deel van het certificaat.



#### 4 Aanwijzingen voor het correct invullen van het 'Officieel certificaat in geval van noodslachting'

In het nieuwe certificaat is een aantal zaken gewijzigd ten opzichte van de oude 'Verklaring noodslachting'

##### Wijziging in het deel dat de eigenaar/houder van het dier invult

- *Gegevens van het dier*

Oud: oornummer

Nieuw: identificatienummer

- *Verklaring ten aanzien van het bovengenoemde dier*

Nieuw: Het kenteken van het veevoermiddel moet worden vermeld. Is het kenteken van het gebruikte veevoermiddel nog niet bekend ten tijde van de noodslachting? Dan kan dit later op het certificaat vermeld worden. Het kenteken staat dan niet op het doordrukvel dat voor de dierenarts bestemd is. Dit is geen probleem zolang het kenteken maar vermeld staat op het certificaat dat met het dier meegaat naar het slachthuis.

De dierenarts is niet verantwoordelijk voor de juistheid van dit deel van het certificaat.

##### Wijzigingen in het deel dat de dierenarts invult

- *Gegevens van de dierenarts*

Nieuw: het CIBG-nummer

Omdat de dierenarts in het geval van noodslachtingen op mag treden als Officiële dierenarts, moet het CIBG-nummer op het nieuwe certificaat worden genoteerd. Dit is het nummer waarmee je als dierenarts geregistreerd bent in Nederland. Je vindt je CIBG-nummer op de website van het diergeneeskunderegister (<https://www.diergeneeskunderegister.nl/>)

- *Verklaring ten aanzien van het bovengenoemde dier*

Nieuw: Bijzonderheden aangaande het welzijn van het dier. Onder punt 2 (klinisch onderzoek), kan de dierenarts ook iets verklaren over bijzonderheden aangaande het welzijn van het dier. Het gaat hier om een vrij veld, waar de dierenarts extra informatie kwijt kan die van belang kan zijn voor de post-mortemkeuring van het dier.



## 5 Doden door bedwelmen en verbloeden

Bij het bepaalde in artikel 3 van Vo(EG) 1099/2009 dient bij het doden van een dier ervoor gezorgd te worden dat het dier elke vermijdbare vorm van pijn, spanning of lijden wordt bespaard. Hiertoe dient het dier adequaat bedwelmd te worden alvorens het dier verbloed wordt. De voorwaarden voor een adequate bedwelming zijn:

- Een vakbekwame schutter;
- Een volgens specificaties onderhouden schietmasker dat geschikt is voor de diersoort en de grootte van het dier;
- Het kaliber van de munitiepatronen is bedoeld voor de soort en de grootte binnen de soort;
- De fixatie van de kop van het dier is voldoende en het schieten gebeurt direct na fixatie;
- Het schietmasker wordt op de juiste plaats, loodrecht op het schedeloppervlak geplaatst.

De tekenen dat een dier adequaat bedwelmd is, zijn als volgt:

- Het dier collabeert onmiddellijk na het schot;
- Het lichaam en de spieren van het dier verkrampen onmiddellijk na het schot en dit gaat over in spastische krampen;
- De ademhaling stopt onmiddellijk en blijvend; en
- De oogleden zijn open waarbij de blik van het oog recht vooruit staart en de oogbol niet draait.

Direct na de bedwelming moet verbloeding plaatsvinden door middel van het doorsnijden van de halsslagaders, waarbij de luchtpijp en slokdarm idealiter intact blijven. In geval van een noodsituatie kan een andere dodingsmethode toegepast worden. [Zie Bijzondere situaties](#)

Voor de correcte toepassing van penschiettoestellen voor rund en paard zie het onderdeel: [‘Dierwelzijnsaspecten bij het verrichten van een noodslachting’](#)



## 6 Dierwelzijnsaspecten bij het verrichten van een noodslachting

Omdat het merendeel van de noodslachtingen in Nederland runderen en paarden betreft, is onderstaande informatie beperkt tot runderen en paarden.

Onderstaande foto toont schedels van runderen die op de boerderij gedood zijn in het kader van een noodslachting.

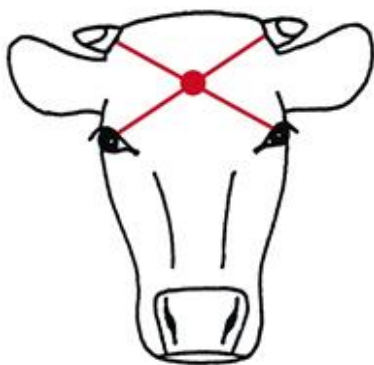


- Juist: Het middelste en rechter rund zijn correct geschoten.
- Onjuist: De linker schedel vertoont 5 schietgaten, deze schoten zijn te laag op het voorhoofd en te ver uit de middellijn geplaatst; de linker oogbol puilt uit.

Er zijn 3 belangrijke aandachtspunten bij het schieten van een dier voor een noodslachting op de boerderij:

1. Plaatsing hoog genoeg op het voorhoofd
2. Plaatsing in de middellijn
3. Na het schot is het dier onmiddellijk bewusteloos

Onderstaande figuren illustreren de correcte toepassing van penschiettoestellen voor rund en paard:



**Rund:** De optimale positie voor plaatsing van het schietmasker is **op de kruising** van twee denkbeeldige lijnen die lopen van de middenbovenzijde van de ogen naar de tegenovergelegen hoornbasis

---





**Paard:** De optimale positie voor plaatsing van het schietmasker is **2 cm boven de kruising** van twee denkbeeldige lijnen die lopen van de achterste ooghoeken naar de tegenovergelegen oorbasis.

Indien een NVWA-dierenarts een onjuist geschoten in nood gedood dier aantreft op een slachthuis, neemt hij/zij contact op met de betreffende practicus. Zij bespreken het probleem en de toezichthouder geeft aanwijzingen voor verbetering. De NVWA verleent in dat geval nalevingshulp. Bij herhaling van zo'n afwijking kan de NVWA echter besluiten over te gaan tot handhaving.

### 6.1 Transport naar het slachthuis

Het aldus gedode dier dient zonder nodeloos uitstel en onder hygiënische omstandigheden naar het slachthuis te worden vervoerd. Tevens dient er rekening mee gehouden te worden dat de Vo(EG) 853/2004 oplegt dat alle dieren schoon moeten zijn bij aanvoer in het slachthuis. Dit betekent dat de praktiserend dierenarts in voorkomende gevallen de noodslachting van vuile dieren kan/moet weigeren.

De maag en de darmen mogen bij noodslachting onder toezicht van de dierenarts-practicus worden verwijderd, evenwel zonder verdere uitslaching. Verwijderde ingewanden moeten het geslachte dier naar het slachthuis vergezellen en worden aangeduid als afkomstig van dat dier. Indien er tussen het doden en de aankomst op het slachthuis meer dan twee uur verstrijkt, moet het dier gekoeld worden, tenzij de weersomstandigheden een actieve koeling overbodig maken (omgevingstemperatuur van 4°C of lager).

Het dier dient bij aankomst in het slachthuis onmiddellijk te worden uitgeslacht.

### 6.2 Documenten die het dier moeten vergezellen naar het slachthuis

Het in nood gedode dier dient bij het transport naar het slachthuis vergezeld te gaan van een 'Officieel certificaat in geval van noodslachting' dat compleet en naar waarheid is ingevuld en ondertekend door de dierhouder én door de dierenarts, ieder voor hun eigen deel.

Deze certificaten voldoen, bij correcte invulling, aan de gestelde eisen van de Vo(EG) 853/2004, de Vo(EU) 2017/625, onderliggende Verordeningen en de eisen van de NVWA. De certificaten zijn verkrijgbaar via de webshop van de KNMvD (<https://www.knmvd.nl/>) De oude 'Verklaring voor noodslachting' mag nog tot 1 juli 2021 gebruikt worden.

Tevens dient de voedselketeninformatie (VKI) het in nood gedode dier te vergezellen, ingevuld en ondertekend door de dierhouder. De veehouder kan dit op gelijke manier doen als bij andere dieren die naar het slachthuis gaan (digitaal).



## 7 Bijzondere situaties

### 7.1 Noodsituaties (Ongeval tijdens regulier vervoer)

In de Vo(EG) 1099/2009 worden in artikel 1 'noodsituaties' benoemd. Eén van deze noodsituaties is als volgt beschreven: 'het doden van dieren in noodsituaties' is het doden van dieren die zodanig gewond zijn of ziek zijn dat dit met ernstige pijn of ernstig lijden gepaard gaat, terwijl er geen andere praktische mogelijkheid is om die pijn of dat lijden te verlichten. Deze situatie betreft meestal een productiedier buiten het slachthuis, dat tijdens het transport een ongeluk overkomt. Als dan ondraaglijk lijden het gevolg is, het dier is gezond, mag niet levend vervoerd worden en een dierenarts kan zonder ophoud de ante-mortemkeuring uitvoeren, dan kan sprake zijn van een noodslachting.

Als bedwelmen door middel van een schietmasker niet kan, dan mag het dier met de kogel gedood worden, hierbij is een kopschot verplicht. De doding door de kogel moet plaatsvinden door een bevoegd persoon met een wapenvergunning.

### 7.2 Hoogdrachtig rund

Hoe om te gaan met een hoogdrachtig rund dat een ongeval heeft gehad?

Het is in het geval dat een hoogdrachtig rund, met een levensvatbaar kalf, een ongeval heeft gehad toegestaan het kalf uit de baarmoeder te halen tijdens de noodslachting. De volgorde van stappen van het dodingsproces, dat na de ante-mortemkeuring uitgevoerd moet worden, is dan als volgt:

1. Schieten (lege artis!);
2. Verbloeden;
3. Het kalf eruit halen.

Toegevoegd kan worden dat niet minutenlang hoeft te worden gewacht tot het verbloeden volledig is beëindigd. Als bijvoorbeeld 30 seconden na het doorsnijden van de halsslagaders wordt begonnen met de 'keizersnee', is er al veel bloed verloren en heeft het kalf nog goede levenskansen.

### 7.3 "Wilde dieren" in natuurgebieden

Indien praktici vragen krijgen over dieren die in natuurgebieden gehouden worden, is het verstandig om deze vragen door te verwijzen naar de NVWA omdat dit specifieke regelgeving betreft. Deze dieren vallen buiten het kader van de noodslachtingen. Practici hebben dus geen rol in deze situatie.

#### **Post-mortemkeuring en de bestemming van het vlees**

Het geslachte dier wordt overeenkomstig Vo(EU) 2019/627 in het slachthuis aan een post-mortemkeuring onderworpen, uitgevoerd door de Officiële dierenarts van de NVWA. De post-mortemkeuring, inclusief eventuele extra tests, leidt tenslotte tot een beslissing met betrekking tot het vlees.

Indien uit het certificaat het directe verband tussen de reden van noodslachting en een recent ongeval niet (voldoende) blijkt, dan wordt de post-mortemkeuring door de Officiële dierenarts opgeschort tot een nieuw certificaat wordt geleverd waarin dit rechtstreekse verband wel duidelijk is vastgelegd of is aangevuld met de juiste of ontbrekende informatie. De dierhouder en/of de praktiserend dierenarts zijn ieder verantwoordelijk voor hun eigen deel van het certificaat.

De post-mortemkeuring door de Officiële dierenarts kan ertoe leiden dat het vlees of een deel van het vlees 'niet geschikt voor menselijke consumptie' wordt verklaard.