

# Actueel voorkomen van Rosse Stekelstaarten in Nederland



Menno Hornman  
SOVON Vogelonderzoek Nederland  
maart 2011

in opdracht van het Team Invasieve Exoten  
van het Ministerie van Economische Zaken, Landbouw en Innovatie

## Colofon

Wijze van citeren: Hornman, M. 2011 Actueel voorkomen van Rosse Stekelstaarten in Nederland. SOVON-informatierapport 2011/03. SOVON Vogelonderzoek Nederland, Nijmegen.

Foto's: Roy Slaterus, Gerard Troost

Foto titelblad: Mannetje Rosse Stekelstaart in winterkleed, 17-2-2011 Starrevaart, Leidschendam

SOVON Vogelonderzoek Nederland

Postbus 6521

6503 GA Nijmegen

e-mail: [info@sovon.nl](mailto:info@sovon.nl)

website: [www.sovon.nl](http://www.sovon.nl)

© 2011 SOVON Vogelonderzoek Nederland

## 1. Inleiding

SOVON Vogelonderzoek Nederland verzamelt gegevens van alle in het wild in Nederland voorkomende vogelsoorten. Daartoe behoren ook populaties van soorten die Nederland niet op eigen kracht hebben bereikt, maar uit collecties afkomstig zijn. Één van deze exoten is de Rosse Stekelstaart *Oxyura jamaicensis*. Deze soort komt van oorsprong voor in Noord-Amerika en is via waterwildcollecties in Europa en ook Nederland geïntroduceerd (Groot 1997, Henderson 2009). Tot het begin van de jaren negentig was het aantal broedgevallen in ons land relatief beperkt. De omvang is langzaam gestegen naar 16-20 paar in 2008 (Van Dijk *et al.* 2010) en 10-13 in 2009 (Boele *et al.* 2011). Er wordt verondersteld dat de meeste Nederlandse Rosse Stekelstaarten uit het Verenigd Koninkrijk afkomstig zijn, hoewel ook in Nederland flinke aantallen worden gehouden en er jaarlijks een tiental ontsnappen (Groot 1997). In het eerstgenoemde land zijn de aantallen Rosse Stekelstaarten sterk gedaald na een uitroeiprogramma ter bescherming van de op wereldschaal bedreigde Witkopenend (waar de soort mee kruist; Henderson 2009).

In januari 2009 heeft het voormalige Ministerie van Landbouw, Natuur en Voedselkwaliteit (LNV) het Team Invasieve Exoten in het leven geroepen. Dit team adviseert het huidige ministerie LNV over de (potentiële) schadelijkheid van invasieve exoten in Nederland en over mogelijkheden om dat te voorkomen. Om meer inzicht te krijgen in de verspreiding van de Rosse Stekelstaart heeft dit team SOVON verzocht om een overzicht te geven van de plaatsen waar deze soort de afgelopen 10 jaar is waargenomen en om vogels te tellen op de plekken waar het voorgaande winterseizoen waarnemingen zijn verricht. De resultaten hiervan worden in dit rapport besproken.

## 2. Methode

### 2.1. Aanpak

Op basis van interpretatie van de beschikbare openbare gegevens (waarneming.nl & watervogeltellingen (niveau van monitoringgebieden)) is een overzicht gemaakt van alle locaties waar de afgelopen tien jaar (2000-2010) waarnemingen van Rosse Stekelstaarten zijn verricht, van de frequentie van het aantal waarnemingen en wat per maand het meest recente seizoen was waarin de soort is vastgesteld in een gebied. Op basis van dit overzicht is een selectie gemaakt van locaties waar de soort in het afgelopen seizoen (juli 2009-mei 2010) Rosse Stekelstaarten zijn aangetroffen. Deze locaties zijn in een GIS bestand en geconverteerd naar Google Earth/Maps bestand, zodat ze gemakkelijk toegankelijk zijn voor belanghebbenden. De eigendomsstatus van ieder wetland is opgevraagd bij het Kadaster en aan de locatie in Google Earth/Maps toegevoegd.

### 2.2. Veldbezoeken

Halverwege februari 2011 zijn door medewerkers van SOVON tellingen uitgevoerd om een actueel overzicht te krijgen van het aantal overwinterende Rosse Stekelstaarten in Nederland. Deze tellingen werden uitgevoerd conform de methode van de door SOVON georganiseerde watervogeltellingen in Nederland (Van Roomen 2003) op de locaties waar tussen juli 2009 en mei 2010 Rosse Stekelstaarten zijn aangetroffen, aangevuld met enkele recente plekken via waarneming.nl (Loenderveense Plas, Veerse Kreek). Iedere locatie is in februari eenmaal bezocht en geteld (behalve de Gouwee, door mist mislukte eerste telling). Naast het aantal Rosse Stekelstaarten (ook nultellingen zijn genoteerd) zijn de telomstandigheden genoteerd: teldatum, bestede tijd, teldekking, weersomstandigheden. Het was aanvankelijk de bedoeling om in januari 2011 te gaan tellen. Dit is de maand waarin in de afgelopen tien jaar gemiddeld het grootste aantal exemplaren aanwezig is op het kleinste aantal locaties. Door ijsbedekking (en daardoor afwezigheid van vogels) is de telling noodgedwongen een maand uitgesteld.

## 3. Resultaten

In tabel 1 wordt een overzicht gegeven van de locaties waar in de meest recente seizoenen Rosse Stekelstaarten zijn aangetroffen. Naast de naam en locatie is per maand aangegeven in hoeveel jaren de soort tussen 2000/2001 en 2009/2010 in de betreffende maand is waargenomen (maximaal 10). Daarnaast is per maand aangegeven wat het meeste recente seizoen is waarin de soort is aangetroffen (t/m seizoen 2009/2010). Een seizoen loopt van 1 juli van jaar x tot en met juni van jaar x+1.



*Rosse Stekelstaart mannetje(s) 17-2-2011 Starrevaart, Leidschendam*



Tabel 1: Locaties waar in de meest recente seizoenen Rosse Stekelstaarten zijn aangetroffen. Naast de naam en locatie is per maand aangegeven in hoeveel jaren de soort tussen 2000/2001 en 2009/2010 in de betreffende maand is waargenomen (maximaal 10). Ook is per maand aangegeven wat het meeste recente seizoen is waarin de soort is aangetroffen (t/m seizoen 2009/2010). Een seizoen loopt van 1 juli van jaar x tot en met juni van volgende jaar.

nr	Locatie	Provincie	xcoor	ycoor	jul	aug	sep	okt	nov	dec	jan	feb	mrt	apr	mei	jun	laatste seizoen	jul	aug	sep	okt	nov	dec	jan	feb	mrt	apr	mei	jun		
1	Aalkeetbuitenpolder	Zuid-Holland	79.727	436.339	2	1	1		1				2	5	5	3	20910	20910	20910	20910	20910					20809	20809	20809	20809		
2	Delftse Hout, Dobbeplass	Zuid-Holland	87.624	449.842	1	1	1		2	4	5	3	2	2	3	3	20910	20910	20910	20910	20405	20910	20910	20910	20304	20809	20809	20809	20809		
3	Kraaiennest	Zuid-Holland	78.214	442.938	5	5	1	1				1	1	6	6	4	20910	20910	20910	20405	20405			20910	20405	20809	20809	20809	20809		
4	Quackjeswater	Zuid-Holland	64.376	429.505	4	2		1			3	5	5	6	7	5	20910	20910	20809	20405			20708	20809	20708	20809	20809	20809	20809		
5	Reeuwijkse Plassen	Zuid-Holland	111.662	451.310				1	1	2	4	3		2			20910			20910	20910	20910	20910	20910	20910	20910	20910	20708			
6	Starrevaartpld, Leidschendam	Zuid-Holland	89.524	457.387	8	10	9	9	10	10	9	10	10	9	9	8	20910	20809	20910	20910	20910	20910	20910	20910	20910	20910	20910	20910	20809	20809	20809
7	Dijkwielen, Oude Zeug	Noord-Holland	136.041	541.345				2	1	3	1		1				20910			20607	20607	20809	20708		20910						
8	Gouwzee	Noord-Holland	132.996	494.810				4	2	1	1	1					20910			20910	20809	20001	20708	20708							
9	Kinselmeer/Het IJ/Vijfhoek	Noord-Holland	130.283	486.568			1	1	2		5	2	1				20910		20910	20910	20203		20910	20809	20304						
10	Vooroever Wervershoof	Noord-Holland	139.591	528.486			1	2	2	1	4	2		2			20910			20607	20607	20405	20809	20910	20910		20506				
11	Markiezaatsmeer	Noord-Brabant	77.090	385.957	4	5	8	2	8	4	6	2	4	3	5	5	20910	20910	20809	20910	20607	20910	20910	20809	20708	20809	20809	20809	20809		
12	Drontermeer zuid	Gelderland/Flevoland	184.955	497.427	4	3	5	2					1	2	3	3	20910	20910	20809	20910	20809				20809	20708	20809	20809	20809		
13	Polsmaten, Veluwemeer	Gelderland	178.654	490.025	3	1							2	3	4	3	20910	20910	20708						20708	20809	20809	20809	20809		
14	De Deelen	Friesland	190.511	559.814	1		2	1					1	3	3		20910	20809	20910	20809					20809	20809	20809				
15	Drontermeer / Koppelerwaard	Flevoland/Overijssel	187.015	503.107	2	2	1	1						1		1	20910	20910	20809	20809	20809						20708		20607		
16	Ketelmeer oost - Vossemeer	Flevoland/Overijssel	181.669	510.483	1	2				2	2			2	3		20910	20809	20809			20809	20910			20405	20405				
17	Bovenwater, Knardijk	Flevoland	156.464	500.435		2	3	6	9	10	9	8	7	2			20910		20506	20910	20910	20910	20910	20809	20809	20809	20506				
18	Keersluisplas, Flevoland	Flevoland	156.472	496.476		2		3	3	5	4	2	1	2	2	1	20910		20506		20708	20607	20910	20607	20607	20405	20506	20506	20506		
19	Lepelaarplassen / Lage Vaart	Flevoland	143.210	491.542	4	7	7	4	5	6	7	4	7	8	6	7	20910	20910	20809	20708	20910	20809	20910	20910	20910	20910	20910	20809	20809	20809	
20	Pampushaven	Flevoland	138.131	489.125				2	2	2	3	1					20910			20708	20910	20910	20910	20102							
21	Hijkerveld/Diependal, Beilen	Drenthe	227.288	548.704	3	3	4	3	1	1	1		3	3	4	3	20910	20809	20708	20910	20910	20809	20506	20809		20809	20809	20809	20809		
22	Texel zuid	Noord-Holland	111.609	558.204	1	1	2	3	2		1	3	4	7	7	5	20809	20708	20607	20708	20607	20506		20708	20809	20809	20809	20809	20809		
23	Oostvaardersplassen/o.v.dijk	Flevoland	151.488	496.528		1		1	1	3	5	2	1	1	1		20809		20506		20001	20001	20809	20708	20506	20607	20001	20304			
24	Lauwersmeer noordoost	Groningen	209.728	599.564	1	2	4	1	1		1		2	2	4		20506	20304	20304	20506	20304	20304		20102		20304	20405	20405			
25	Lauwersmeer zuidwest	Friesland	207.392	595.031	4	5	4	2	3	1	2	3	5	5	6	5	20506	20506	20405	20304	20304	20304	20203	20203	20506	20506	20506	20506	20506		
	som				46	54	53	52	55	55	73	52	58	71	73	53															
	gem				3,0	3,1	3,4	2,5	3,1	3,7	3,8	3,3	3,2	3,6	4,6	4,0															

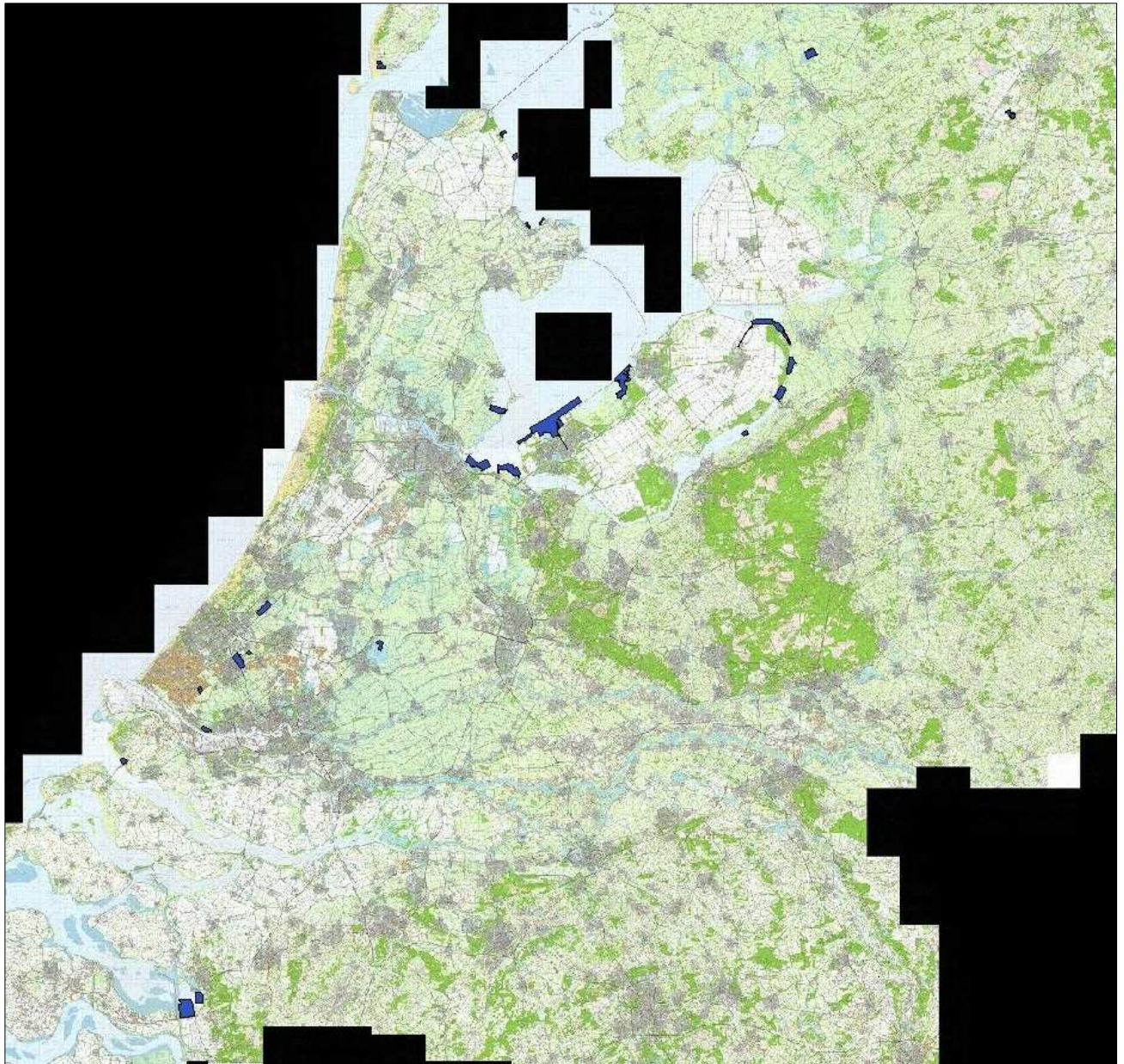
Tabel 2: Eigendomsituatie op basis van gegevens van het Kadaster van gebieden waar in de seizoenen 2008/2009 en 2009/2010 Rosse stekelstaarten zijn vastgesteld.

nr locatie	Provincie	eigenaar1	eigenaar2	eigenaar3
1 Aalkeetbuitenpolder	Zuid-Holland	Staatsbosbeheer (eig)	Recreatieschap Midden-Delfland	NM Rietputten (beheerder)
2 Delftse Hout, Dobbeplas	Zuid-Holland	Staatsbosbeheer		
3 Kraaiennest	Zuid-Holland	Staatsbosbeheer	HHR Delfland	
4 Quackjeswater	Zuid-Holland	NM Voornes Duin		
5 Reeuwijkse Plassen	Zuid-Holland	Gemeente Reeuwijk		
6 Starrevaartpld, Leidschendam	Zuid-Holland	Staatsbosbeheer	onbekend	
7 Dijkwielen, Oude Zeug	Noord-Holland	Gemeente Wieringermeer	Gemeente Wervershoof	HHR Hollands Noorderkwartier / Recreatiesch WestF*
8 Gouwzee	Noord-Holland	SBB / Gem Broek in Waterland / Mark	Gemeente Monnickendam	Stevin Beton/Waterbouw BV
9 Kinselmeer/Het IJ/Vijfhoek	Noord-Holland	Staatsbosbeheer	Gemeente Amsterdam	Gemeente Diemen / Muiden
10 Vooroever Wervershoof	Noord-Holland	Staatsbosbeheer	HHR Hollands Noorderkwartier	Gemeente Wervershoof
10 Vooroever Wervershoof	Noord-Holland	onbekend	Google: Stichting Jachthaven Andijk	
11 Markiezaatsmeer	Noord-Brabant	onbekend	Google: beheerder Brabants Landsch*	Google: Gem Bergen op Zoom / Woensdrecht
12 Drontermeer zuid	Gelderland/Flevoland	Gemeente Elburg / Dronten	Waterschap Zuiderzeeland	Elburger watersportver. Admiraal van Kinsbergen
13 Polsmaten, Veluwemeer	Gelderland	Staatsbosbeheer	Gemeente Nunspeet / Dronten	RGV Onroerend Goed B.V.
14 De Deelen	Friesland	Staatsbosbeheer		
15 Drontermeer / Koppelerwaard	Flevoland/Overijssel	Staatsbosbeheer	Gemeente Kampen/Dronten	Gemeente Oldebroek / Waterschap Veluwe
16 Ketelmeer oost - Vossemeer	Flevoland/Overijssel	Gemeente Kampen / Dronten	Waterschap Zuiderzeeland	Stichting Jachthaven Ketelmeer / SBB
17 Bovenwater, Knardijk	Flevoland	Staatsbosbeheer	Gemeente Lelystad	Waterschap Zuiderzeeland
18 Keersluisplas, Flevoland	Flevoland			
19 Lepelaarplassen / Lage Vaart	Flevoland	Staatsbosbeheer	Gemeente Almere / Lelystad	Waterschap Zuiderzeeland
20 Pampushaven	Flevoland	Waterschap Zuiderzeeland	Gemeente Almere	
21 Hijkerfeld/Diependal, Beilen	Drenthe	onbekend	Google: Drentsche Landschap	
22 Texel zuid	Noord-Holland	Defensie	Staatsbosbeheer Texel	

Tabel 3: Resultaten van telling van Rosse Stekelstaarten in gebieden waar in het seizoen 2009/2010 vogels zijn vastgesteld (nrs 1-22), aangevuld met twee extra locaties waar recent vogels aanwezig waren.

nrlocatie	Provincie	aantal	datum	tijd	dekking (%)	temperatuur (gr C)	wind	neerslag (tijdens telling (%))	zicht (km/g=goed)	tellers	opm
1Aalkeetbuitenpolder	Zuid-Holland	0	11-2-2011	10:00-16:00	95			10	gVincent de Boer		
2Delftse Hout, Dobbeplass	Zuid-Holland	0	11-2-2011	10:00-16:00	100			10	gVincent de Boer		
3Kraaiennest	Zuid-Holland	0	11-2-2011	10:00-16:00	100			10	gVincent de Boer		
4Quackjeswater	Zuid-Holland	0	11-2-2011	9:00-10:15	100			10	gVincent de Boer		
5Reeuwijkse Plassen	Zuid-Holland	0	17-2-2011	10:00-13:30	100		1	10	gVincent de Boer		
6Starveaartpld, Leidschendam	Zuid-Holland	18	17-2-2011	12:00-14:00	100	1	1	0	>5Roy Slaterus		
6aVlietlanden	Zuid-Holland	0	17-2-2011	12:00-14:00	80	1	1	0	>5Roy Slaterus		
7Dijkwielen, Oude Zeug	Noord-Holland	0	24-2-2011	9:10-11:30	100			0	1Peter de Boer		
8Gouwzee	Noord-Holland	0	24-2-2011 & 3-3-2011	13:20-15:30 & 14:30-16:45	10-70			0	0,4 & 1,5Peter de Boer		1e telling mist, daarom opnieuw op 3-3
9Kinselmeer/Het IJ/Vijfhoek	Noord-Holland	0	16-2-2011	12:45-14:00	100			0	>10Harvey van Diek, Menno Hornman		
10Vooroever Wervershoof	Noord-Holland	0	24-2-2011	11:55-14:20	80			0	1Peter de Boer		
10aVooroever Wervershoof	Noord-Holland	0	24-2-2011	11:55-14:20	40			0	1Peter de Boer Vincent de Boer, Erik van Winden,		
11Markiezaatsmeer	Noord-Brabant	0	10-2-2011	9:30-14:30	100			10	>5Menno Hornman		
12Drontermeer zuid	Gelderland/Flevoland	0	13-2-2011	8:50-12:20	90	6,2	ZZO3	0	gSymen Deuzeman		
13Polsmaten, Veluwemeer	Gelderland	0	13-2-2011	8:50-12:20	100	6,2	ZZO3	0	gSymen Deuzeman		
14De Deelen	Friesland	0	11-2-2011	9:30-15:30	100			0	gRomke Kleefstra		
15Drontermeer / Koppelerwaard	Flevoland/Overijssel	0	12-2-2011	10:00-17:30	90	5,5	ZO3	50	gSymen Deuzeman		neerslag 12,3 mm, na 12:00u droog
16Ketelmeer oost - Vossemeer	Flevoland/Overijssel	0	12-2-2011	10:00-17:30	70-90	5,5	ZO3	50	gSymen Deuzeman		neerslag 12,3 mm, na 12:00u droog; Ketelmeer 70% ontbreken sleutel slagboom
17Bovenwater, Knardijk	Flevoland	3	16-2-2011	9:45-11:30	95			0	>10Harvey van Diek		
18Keersluisplas, Flevoland	Flevoland	0	16-2-2011	9:45-11:30	100			0	>10Harvey van Diek		
19Lepelaarplassen / Lage Vaart	Flevoland	8	16-2-2011	9:45-11:30	100			0	>10Menno Hornman		
20Pampushaven	Flevoland	0	16-2-2011	11:30-12:15	100			0	>10Harvey van Diek, Menno Hornman		
21Hijkerveld/Diependal, Beilen	Drenthe	0	8-2-2011	10:00-10:30	>60	8	NW3	0	>5Willem van Manen		lastig te overzien; verboden om erom heen te lopen
22Texel zuid	Noord-Holland	0	3-2-2011	16:00-18:30	90		ZW4	0	>2Peter de Boer		
Loenderveense Plas	Noord-Holland	2	16-2-2011	14:45-16:25	90			0	>10Harvey van Diek, Menno Hornman		
Veerse Kreek	Zeeland	2	22-2-2011	15:00-15:30	100	3		0	gGerard Troost		
<b>TOTAAL</b>		<b>33</b>									



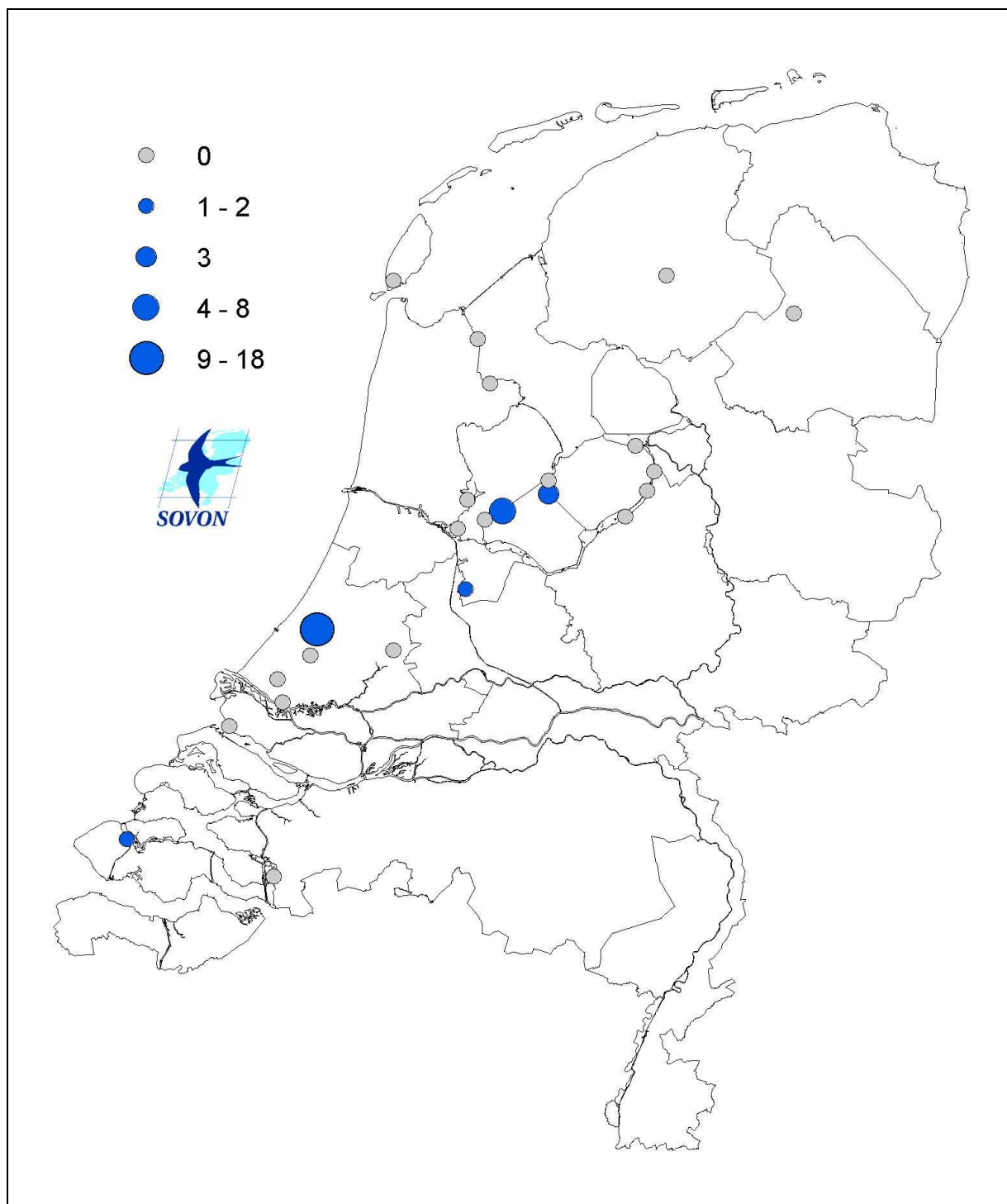


*Figuur 1. Overzicht van locaties (blauwe vlakken) waar in de seizoenen 2008/2009 en 2009/2010 Rosse Stekelstaarten zijn vastgesteld (ondergrond © Topografische Dienst Nederland).*

In tabel 2 wordt een overzicht gegeven van de eigendomssituatie van de gebieden waar in de seizoenen 2008/2009 en 2009/2010 Rosse stekelstaarten zijn vastgesteld. De eigendomssituatie is op basis van door het Kadaster verstrekte gegevens.

Nadat de recente locaties en hun eigendomssituatie in beeld zijn gebracht is een telschema opgesteld om op deze plekken de actuele situatie van voorkomen van Rosse Stekelstaarten vast te stellen. Deze locaties zijn alle in februari geteld op het voorkomen van de soort (Tabel 3). Er zijn ook twee gebieden geteld in aanvulling op de selectie van recente locaties en waar bleek dat zich zeer recent een of meerdere exemplaren ophielden (Loenderveense Plas en Veerse Kreek). De omstandigheden tijdens de tellingen staan eveneens vermeld in Tabel 3. In totaal werden er 33 vogels geteld: 18 op de Starrevaart, 8 op de Lepelaarsplassen, 3 op het Bovenwater, 2 op de Loenderveense Plas en 2 op de Veerse Kreek. In alle andere onderzochte gebieden werden geen vogels vastgesteld.





Figuur 2. Overzicht van getelde aantallen Rosse Stelkelstaarten in februari 2011.

#### 4. Discussie & conclusies

In totaal zijn er 33 vogels vastgesteld. Hoewel de teldekking in de meeste gebieden goed was en de gebieden geteld werden door ervaren professionele watervogeltellers, is het mogelijk dat een enkele vogel aan de aandacht ontsnapt is. Het was belangrijk dat alle gebieden binnen een beperkt tijdsbestek werden geteld omdat zo eventuele verplaatsingen konden worden uitgesloten. Door logistieke omstandigheden lukte het net niet om binnen een periode van twee weken alle gebieden geteld te krijgen. De belangrijkste gebieden zijn echter wel binnen deze periode geteld en alleen Texel, de Deelen en de Gouwzee konden niet binnen deze periode bezocht worden, wat op de laatste na, de minst recente plekken waren. De meeste van de bezochte locaties hebben een brede rietbegroeiing aan de oever en vogels kunnen zich hier dicht tegenaan ophouden (zeker bij harde wind) waardoor ze bijzonder lastig zijn te zien, zeker in combinatie met het toch al gedrongen postuur van de vogel en neiging om buiten het rusten regelmatig te duiken. Er is hier echter door de tellers rekening mee gehouden. Daarom is het waarschijnlijk dat het grootste deel van de in Nederland aanwezige vogels geteld is. Uitgaande van het aantal getelde vogels en eventueel gemiste exemplaren kunnen we uitgaan van een winterpopulatie in Nederland in februari 2011 van 33 tot maximaal 40 exemplaren. Dat laatste getal is gebaseerd op door anderen opgegeven maxima per gebied binnen de telperiode, maar er is rekening gehouden met het totaal ontbreken van inzicht in de nauwkeurigheid van het aantal (schatting), in telervaring en -inspanning.

#### 5. Bronnen

- BOELE A., VAN BRUGGEN J., VAN DIJK A.J., HUSTINGS F., VERGEER J.-W. & PLATE C.L. 2011. Broedvogels in Nederland in 2009. SOVON-monitoringrapport 2011/01. SOVON Vogelonderzoek Nederland, Nijmegen.
- VAN DIJK A.J., BOELE A., HUSTINGS F., KOFFIJBERG K. & PLATE C.L. 2010. Broedvogels in Nederland in 2008. SOVON-monitoringrapport 2010/01. SOVON Vogelonderzoek Nederland, Beek-Ubbergen.
- GROOT, J.B. 1997. Het voorkomen van Rosse Stekelstaart *Oxyura jamaicensis* in Nederland. *Limosa* 70 (1): 27-32.
- HENDERSON I. 2009. Progress of the UK Ruddy Duck eradication programme. *British Birds* 102: 680- 690.
- VAN ROOMEN M., HUSTINGS F. & KOFF IJBERG K. 2003. Handleiding monitoringproject watervogels. SOVON Vogelonderzoek Nederland, Beek-Ubbergen.



Rosse Stekelstaart man en vrouw (met vrouwtje Wilde Eend), 22-2-2011 Veerse Kreek