



Nederlandse Voedsel- en
Warenautoriteit
*Ministerie van Landbouw,
Natuur en Voedselkwaliteit*

NVWA

Toezichtbeeld voedergewassen en diervoeder (plantaardig)

2015/2016/2017





1

2

3

4

5

B

Inhoudsopgave

Voorblad	3
1 Inleiding	5
2 Handhaving	6
3 Keten	10
3.1 Beschrijving van de keten	10
3.2 Doelgroepen in de verschillende fasen van de keten	11
4 Naleving	14
4.1 Inleiding	14
4.2 Resultaten toezicht op basis van inspecties en audits	15
4.2.1 <i>Inspecties en audits in 2015</i>	15
4.2.2 <i>Inspecties en audits in 2016</i>	18
4.2.3 <i>Inspecties en audits in 2017</i>	22
4.2.4 <i>Resultaten van toezicht op specifieke onderwerpen</i>	26
4.2.5 <i>Resultaten van het toezicht op het voeren van gezondheidsclaims op diervoeders</i>	27
4.2.6 <i>Inspecties gericht op veehouders die voeder voor hun eigen dieren produceren ('zelfmengers')</i>	28
4.2.7 <i>Toezicht op aanbod van diervoeders via internet</i>	28
4.2.8 <i>Overige bedrijven</i>	28
4.2.8.1 <i>Transportbedrijven</i>	28
4.2.8.2 <i>Private Laboratoria</i>	28
4.3 <i>Nationaal Plan Diervoeders</i>	29
4.3.1 <i>Verboden dierlijke eiwitten</i>	30
4.3.2 <i>Mycotoxines</i>	30
4.3.3 <i>Ergot alkaloiden en moederkoren</i>	30
4.3.4 <i>Pyrrolizidine alkaloiden</i>	30
4.3.5 <i>Dioxines en (dioxine-achtige) PCB's</i>	30
4.3.6 <i>Minerale oliën</i>	31
4.3.7 <i>Bestrijdingsmiddelen</i>	31
4.3.8 <i>Zware metalen</i>	32
4.3.9 <i>IJzer (verbindingen)</i>	32
4.3.10 <i>Koper en zink (verbindingen)</i>	32
4.3.11 <i>Cocciostatica en Flubendazole</i>	32
4.3.12 <i>Blauwzuur</i>	33
4.3.13 <i>Verpakkingsmateriaal</i>	33
4.3.14 <i>Vetzuurpatroon</i>	33
4.3.15 <i>Diervoeders met antibiotica</i>	33
4.3.16 <i>Ambrosia</i>	34
4.3.17 <i>GGO</i>	34
4.4 <i>Conclusies en aanbevelingen vanuit het Nationaal Plan Diervoeders in de jaren 2015, 2016 en 2017</i>	35
4.5 <i>Klachten, meldingen en incidenten, crises</i>	36
5 Conclusies	38
Bijlage - Definities en gebruikte begrippen	41

Voorblad

In de productie van veilige voedingsmiddelen van dierlijke oorsprong nemen diervoeders een belangrijke plaats in. Zo zijn bijvoorbeeld de productie van melk, vlees en eieren sterk afhankelijk van het gebruik van hoog kwalitatief diervoeder. Door of via diervoeders kunnen risico's op het gebied van voedselveiligheid, dierenwelzijn en diergezondheid optreden. Zo kan veevoer bijvoorbeeld besmet zijn met een chemisch middel dat door vleesvee wordt geconsumeerd en waardoor residuen in het vlees terechtkomen, of kunnen eieren gecontamineerd raken met dioxines.

De NVWA ziet toe op de productie van en handel in diervoeders. Het toezichtbeeld geeft een indruk van de toezichtactiviteiten en –resultaten uit de jaren 2015, 2016 en 2017. Het toezichtbeeld is samen met het risicobeeld van bureau Risicobeoordeling & onderzoek (BuRO) van de NVWA en het fraudebeeld van de NVWA-IOD een onderdeel van de Integrale ketenanalyse voedergewassen en diervoeder (plantaardige keten voor dierlijk gebruik).

Beeld van de keten

De productie van diervoeders, de handel in grondstoffen voor diervoeders, en de import en export leveren een grote economische bijdrage. Bij de wereldhandel in grondstoffen neemt Nederland een hoge positie in, zowel bij import van grondstoffen via Rotterdam en Amsterdam, als bij de productie en export van diervoeders.

Uit cijfers van de Nederlandse Vereniging Diervoederindustrie (Nevedi), blijkt dat in 2017 12.555.000 ton mengvoeders voor landbouwhuisdieren zijn afgezet door zo'n 100 bij de branche aangesloten bedrijven (ongeveer 95% van het totaal aantal bedrijven in de diervoeder- en voedergewassensector in Nederland)^{1,2}. Nederland staat hiermee op de 5e plaats in Europa³.

De sector is goed georganiseerd; er is een hoge mate van zelfcontrole. Meer dan 90% van de bedrijven is aangesloten bij tenminste 1 privaat kwaliteitssysteem.

Figuur 1: overzicht afzet voeders landbouwhuisdieren door Nederlandse diervoederbedrijven

(x 1000 ton) (Bron: Nevedi)

	2016	2017
Rundveevoeders	4231	4319
Varkensvoeders	4627	4710
Pluimveevoeders	2992	3079
Overig	450	446
Totaal	12.301	12.555

Toezicht op de diervoederketen

De NVWA houdt toezicht op de naleving van de wet- en regelgeving rond voedselveiligheid, diergezondheid, dierenwelzijn en milieu in deze keten. Dit toezicht voert de NVWA zoveel mogelijk risicogericht uit binnen de ruimte die de Europese en Nederlandse wetgeving daarvoor bieden.

1 Nevedi, presentatie 17-7-2018

2 Nevedi.nl/nieuws/nieuwsoverzicht; d.d. 11-6-2018

3 www.allaboutfeed.net, compound feed production statics around the world; 25-6-2018

In het toezicht wordt de NVWA bij het uitvoeren van laboratoriumonderzoeken op diervoeders bijgestaan door het RIKILT⁴, en door de Douane bij importcontroles.

Toezichtbeeld

Voor het bepalen van het toezichtbeeld zijn NVWA-gegevens gebruikt over de jaren 2015, 2016 en 2017. Daarnaast zijn gegevens en signalen uit de sector opgenomen in dit document.

Disclaimer

De NVWA richt zich bij haar risicogebaseerd toezicht op delen van de keten, op bepaalde bedrijfs-categorieën, of op specifieke risico's en kan daarom geen totaalbeeld van de keten geven.

⁴ RIKILT, Wageningen University & Research, www.wur.nl

1 Inleiding

Het Toezichtbeeld voedergewassen en diervoeder is samen met het Risicobeeld voedergewassen en diervoeder van BuRO en het Fraudebeeld voedergewassen en diervoeder van de NVWA-IOD een onderdeel van de Integrale ketenanalyse voedergewassen en diervoeder (plantaardige keten voor dierlijk gebruik). Het toezichtbeeld geeft inzicht in de handhavingsresultaten in de jaren 2015, 2016 en 2017 van de NVWA. Hiervoor zijn kwantitatieve data (bevindingen van inspecties en nalevingsanalyses) aangevuld met kwalitatieve informatie gebaseerd op ervaringen van NVWA-inspecteurs.

De diervoederketen is continu in ontwikkeling waardoor ook risico's verschuiven, en daarmee ook het toezicht en de inzet door de toezichthouder. Denk bij risico's aan het gebruik van nieuwe voedermiddelen, zoals verwerkte dierlijke eiwitten afkomstig van insecten, het gebruik van algen en zeewier, en vraagstukken rond de circulaire economie. Het toezichtbeeld bevat daarom ook een doorkijk naar de toekomst.

Binnen de scope van het Toezichtbeeld voedergewassen en diervoeder valt:

- toezicht op invoer, handel, productie en gebruik van voedermiddelen en diervoeders bestemd voor bedrijfsmatig gehouden voedselproducerende dieren (ook paarden) in Nederland;
- toezicht op invoer, handel, productie en gebruik van toevoegingsmiddelen conform Verordening (EG) nr. 1831/2003 van het Europees Parlement en de Raad van 22 september 2003 betreffende toevoegingsmiddelen voor diervoeding in Nederland;
- toezicht op dierlijke grondstoffen vanaf het moment van gebruik door de mengvoederbedrijven of de zelfmengers in de primaire sector;
- toezicht op export naar landen buiten de EU van (niet-)EU-waardige diervoeders en toevoegingsmiddelen.

Buiten de scope van het toezichtbeeld valt:

- de invoer, handel, productie en gebruik van diervoeder voor niet voor de voedselproductie gehouden dieren zoals gezelschapsdieren, pelsdieren en laboratoriumdieren;
- voeder bestemd voor aquacultuurdieren en insecten;
- de particuliere huishoudelijke productie van diervoeders voor voedselproducerende dieren voor eigen particulier gebruik, en niet voor de voedselproductie gehouden dieren;
- het toezicht op de productie en handel van zaden die bestemd zijn voor de teelt van voedergewassen;
- producten waar dieren mee in contact komen, maar niet bedoeld om te voeren, bijvoorbeeld stro, wroetmateriaal en grondmateriaal.

Leeswijzer

In het 2e hoofdstuk staat welke veterinaire wet- en regelgeving van toepassing is en welke toezichthouders in de keten toezicht houden op de naleving hiervan. Vervolgens beschrijft hoofdstuk 3 de diervoederketen en de schakels hierin. Hoofdstuk 4 bevat de toezichtresultaten uit de jaren 2015 tot en met 2017, de inhoud van het Nationaal Plan Diervoeders en informatie over klachten, meldingen en incidenten. Conclusies, signalen en ontwikkelingen zijn opgenomen in hoofdstuk 5. Definities van in dit toezichtbeeld gebruikte termen zijn opgenomen in bijlage I.

2 Handhaving

De NVWA zet handhaving⁵ in om de naleving van de wet- en regelgeving te verbeteren en risico's te verminderen. Centraal staan alle activiteiten die de NVWA hiervoor gebruikt: nalevingscommunicatie, dienstverlening, toezicht, en informatie verzamelen, beoordelen en aansluitend eventueel interveniëren, met opsporing als meest vergaande vorm van interveniëren.

Wetgeving: welke regels zijn belangrijk in de diervoederketen?

Het toezicht richt zich op een breed pakket aan nationale en Europese wet- en regelgeving. De Europese diervoederwetgeving is gebaseerd op de Algemene Levensmiddelen Verordening (Verordening (EG) nr. 178/2002 en de Verordening (EG) nr. 882/2004 van het Europees Parlement en de Raad van 29 april 2004 en omvat daarnaast meerdere specifieke verordeningen en richtlijnen. Een overzicht van de wetgeving is in onderstaande tabel 1 opgenomen. Naast wetgeving publiceert de Europese Commissie ook aanbevelingen en richtsnoeren. De Nederlandse wetgeving is opgenomen in de Wet dieren, het Besluit diervoeders 2012 en de Regeling diervoeders 2012.

Tabel 1: overzicht wetgeving diervoeders

EU-regelgeving	
Verordening (EG) nr. 178/2002	Algemene Levensmiddelen Verordening
Verordening (EG) nr. 882/2004	Controleverordening
Verordening (EG) nr. 152/2009	Bemonsterings- en analysemethoden voor de officiële controles van diervoeders
Richtlijn 82/475/EG	Etikettering categorieën voedermiddelen voor niet-voedselproducerende dieren
Verordening (EU) 2019/4	Gemedicineerde diervoeders
Richtlijn 2002/32/EG	Ongewenste stoffen in diervoeders
Verordening (EG) nr. 999/2001	TSE-verordening Verbod gebruik dierlijke eiwitten in voeders (m.u.v. vismeel in bepaalde voeders).
Verordening (EG) nr. 1831/2003	Toevoegingsmiddelen in diervoeders
Verordening (EG) nr. 1829/2003	GGO's in diervoeder en levensmiddelen
Verordening (EG) nr. 1830/2003	Traceerbaarheid en etikettering van GGO's
Verordening (EG) nr. 183/2005	Diervoederhygiëne: algemene voorschriften diervoederbereiding, voeding en eisen aan traceerbaarheid.
Verordening (EG) nr. 852/2004	Levensmiddelenhygiëne met algemene voorschriften voor registratie van diervoeders, diergeneesmiddelen en diervoederadditieven
Verordening (EG) nr. 853/2004	Hygiënevoorschriften voor levensmiddelen van dierlijke oorsprong
Verordening (EG) nr. 378/2005	Referentielaboratoria, retributie laboratoria
Verordening (EG) nr. 396/2005	Maximumgehalten aan bestrijdingsmiddelen in levensmiddelen en diervoeders
Verordening (EG) nr. 429/2008	Aanvragen voor toelating additieven
Verordening (EG) nr. 767/2009	Handel en gebruik diervoeder

5 Definitie handhaving volgens Begrippenkader rijksinspecties - Samenwerkende rijksinspecties van Bureau Inspectieraad, 2013: "Handhaving omvat het gehele spectrum van activiteiten dat is gericht op het laten voldoen aan de eisen die aan een zaak of handeling worden gesteld. Handhaving is een verzamelnaam voor activiteiten die zijn gericht op het bewerkstelligen van een goede naleving of een goede kwaliteit. De activiteiten lopen uiteen van het verlenen van nalevingshulp tot het sanctioneren, namelijk nalevingscommunicatie, dienstverlening, toezicht en opsporing (als meest vergaande vorm van interveniëren). Toezicht wordt in deze definitie beschouwd als een uitvoerend proces waarin verschillende activiteiten plaatshebben: informatie verzamelen, beoordelen en eventueel interveniëren".

Verordening (EG) nr. 669/2009	Importcontrole plantaardige hoog-risicoproducten
Verordening (EG) nr. 1069/2009	Niet voor menselijke consumptie bestemde dierlijke bijproducten
Verordening (EG) nr. 142/2011	Gezondheidsvoorschriften voor niet voor menselijke consumptie bestemde dierlijke bijproducten en afgeleide producten.
Verordening (EG) nr. 884/2014	Invoercontrole op aflatoxines
Verordening (EG) nr. 2015/786	Detoxificatie diervoeders
Verordening (EG) nr. 68/2013	Voedermiddelencatalogus

NL-wetgeving

Wet dieren	
Besluit diervoeders 2012	
Regeling diervoeders 2012	
Besluit handhaving en overige zaken Wet dieren	
Regeling handhaving en overige zaken Wet dieren	

De wetgeving heeft als doel om de diergezondheid, het dierenwelzijn, de veiligheid van voedsel en het milieu in de diervoederketen te waarborgen. Zo moet de invoer, productie en handel van diervoeder zodanig worden uitgevoerd dat de producten veilig en gezond zijn voor mens en dier. De overdracht van ongewenste stoffen zoals dioxines, polycyclische aromatische koolwaterstoffen (PAKs) of polychloorbifenylen (PCB's) naar vlees, melk en eieren moet worden voorkomen. Ook moet worden voorkomen dat allerlei schadelijke stoffen in het milieu terechtkomen via de urine of mest van dieren.

Toezichthouders; hoe ziet het publiek-private toezichtstelsel in de diervoederketen er uit?

Verschillende publieke en private toezichthouders houden toezicht in de diervoederketen. Welke toezichthouder actief is, hangt af van de wet- en regelgeving die van toepassing is en de plaats in de keten. De NVWA is de aangewezen toezichthouder op de diervoederwetgeving. De Douane is, als onbezoldigd NVWA-ambtenaar, aangewezen voor het toezicht op de invoer van diervoeders. Daarnaast is Skal Biocontrole aangewezen voor het toezicht op de betrouwbaarheid van biologische diervoeders in Nederland. De NVWA heeft afspraken met Skal Biocontrole over het bij de NVWA melden van door Skal gesignaleerde misstanden.

Het College ter Beoordeling van Geneesmiddelen (CBG) is door het ministerie van Landbouw, Natuur en Voedselkwaliteit (LNV) aangewezen als instituut voor het beoordelen en afgeven van ontheffingen voor het uitvoeren van proeven met additieven. Denk hierbij bijvoorbeeld aan voederproeven met nieuw ontwikkelde additieven.

Vanuit de private kant zijn verschillende kwaliteitssystemen actief, waarvan in Nederland GMP+ International en SecureFeed de belangrijkste zijn.

Rol NVWA

De NVWA inspecteert bedrijven op onderwerpen als hygiëne, versleping, traceerbaarheid, etikettering, toevoegingsmiddelen, voormengsels, voedermiddelen en mengvoeders. Deze inspecties zijn zowel fysiek als administratief. Zo is toezicht op etikettering van diervoeders die via internet worden aangeboden, een vorm van administratief toezicht. Daarnaast audit de NVWA de bedrijven op hun HACCP-verplichtingen (Hazard Analysis and Critical Control Point) en neemt de NVWA monsters van diervoeders voor het Nationaal Plan Diervoeders, of wanneer toezicht daartoe aanleiding geeft. Dit laatste kan bijvoorbeeld het geval zijn bij meldingen van overschrijdingen van normen.

Ook houdt de NVWA toezicht op de import van voedermiddelen, toevoegingsmiddelen en diervoeders. Verder geeft de NVWA bij export naar derde landen gezondheidscertificaten en andere verklaringen af. Exportpartijen worden steekproefsgewijs gecontroleerd.

Binnen de handhavingsrol van de NVWA valt ook de NVWA-crisisorganisatie. Deze coördineert bij crises en incidenten. Hierdoor is de NVWA in staat om slagvaardig op te treden bij een crisis of incident.

Naast bovenstaande uitvoerende taken, speelt de NVWA ook een adviserende rol bij het ontwikkelen van beleid en regelgeving rondom diervoeders. Deze rol is toegespitst op het nagaan van de uitvoerbaarheid van wetgeving en betrokken zijn bij nieuwe ontwikkelingen. De NVWA geeft hier onder meer invulling aan door deelname aan Standing Comité on Plants, Animals, Food and Feed (SCOPAFF) diervoeder- en Commissiewerkgroepen bij de Europese Commissie, overleggen met ministeries van LNV, Volksgezondheid, Welzijn en Sport (VWS) en Infrastructuur en Waterstaat (IenW) en brancheorganisaties, bezoeken aan beurzen en bijscholingsactiviteiten.

Nationaal Plan Diervoeders

De NVWA voert een programma uit om de naleving van de regelgeving te monitoren, namelijk het Nationaal Plan Diervoeders (NPD). Hiervoor neemt de NVWA monsters van voedermiddelen, toevoegingsmiddelen, voormengsels en mengvoeders in de hele keten. Het Wageningen Food Safety Research (WFSR) analyseert deze monsters op bijvoorbeeld het gebruik van verboden middelen en het voorkomen van contaminanten (bijvoorbeeld zware metalen of pesticiden) en residuen (bijvoorbeeld coccidiostatica en diergeneesmiddelen) in het kader van het programma Wettelijke Ondersteunende Taken Diervoeder.

Programma Wettelijke Ondersteunende Taken Diervoeder (WOT diervoeder)

Naast de taken binnen het Nationaal Plan Diervoeders voert het WFSR ook andere werkzaamheden uit binnen de WOT-diervoeder. Dit zijn onder andere het beantwoorden van specifieke onderzoeksvragen, het adviseren over Europese wetgeving, en zaken die voortkomen uit de rol die het WFSR heeft, zijnde het Nationaal Referentie Laboratorium voor diervoeder.

Interventiebeleid

Voor de handhaving is het algemeen interventiebeleid van de NVWA leidend⁶. Dit beschrijft de werkwijze waarmee de NVWA de toe te passen interventie vaststelt, gekoppeld aan de ernst van overtredingen en aan de risico's die verbonden zijn met het proces en/of het product. Voor het domein Diervoeder is op basis hiervan een specifiek interventiebeleid diervoeder uitgewerkt⁷.

Naast sancties zet de NVWA ook andere handhavinginstrumenten in zoals individuele naleefhulp, handhavingscommunicatie, en het openbaar maken van inspectieresultaten in de vorm van rapportages van projecten om de naleving te verhogen.

Private kwaliteitssystemen

Binnen de diervoederbranche zijn private kwaliteitssystemen actief om de kwaliteit en veiligheid van de producten te verbeteren en te borgen, zoals GMP+ International, SecureFeed en Food Chain Alliance. In Nederland zijn GMP+ International en SecureFeed daarvan veruit de grootste.

GMP+ International richt zich op de veilige en duurzame productie en handel van (grondstoffen van) diervoeders. SecureFeed ontwikkelt en beheert aanvullend op GMP+ een borgingssysteem voor de voedselveiligheid van voedermiddelen, mengvoeders en toevoegingsmiddelen die haar deelnemers direct of indirect aan veehouders leveren.

6 Algemeen interventiebeleid NVWA, Staatscourant 7 juli 2016

7 Specifiek interventiebeleid diervoeder, geldig vanaf 1 oktober 2017. Zie <https://www.nvwa.nl/over-de-nvwa/hoe-de-nvwa-werkt/toezicht-maatregelen-en-boetes/interventiebeleid/interventiebeleid-diervoeder>

GMP+ International en Food Chain Alliance zijn in 2017 en 2018 (deels) geaccepteerd door Ketenborging.nl⁸, een initiatief van de Taskforce⁹ Voedselvertrouwen. Deze taskforce heeft, in samenspraak met de NVWA, criteria voor private kwaliteitsschema's opgesteld. Deze moeten de private borging van de voedselveiligheid en de voedselintegriteit versterken. Voldoen aan wettelijke eisen, en transparantie en informatie-uitwisseling vormen een belangrijk onderdeel van deze criteria. Kwaliteitssystemen die zijn geaccepteerd door Ketenborging.nl worden door de NVWA geduid als ondersteunend aan de NVWA-taken in het kader van nalevingstoezicht. Deelnemers aan toezichtsondersteunende systemen kunnen in principe een lagere prioritering krijgen bij de invulling van de toezichtstaken door de NVWA. Momenteel wordt uitgewerkt of, en zo ja, hoe door de NVWA binnen de diervoedersector aan dit principe uitvoering kan worden gegeven.

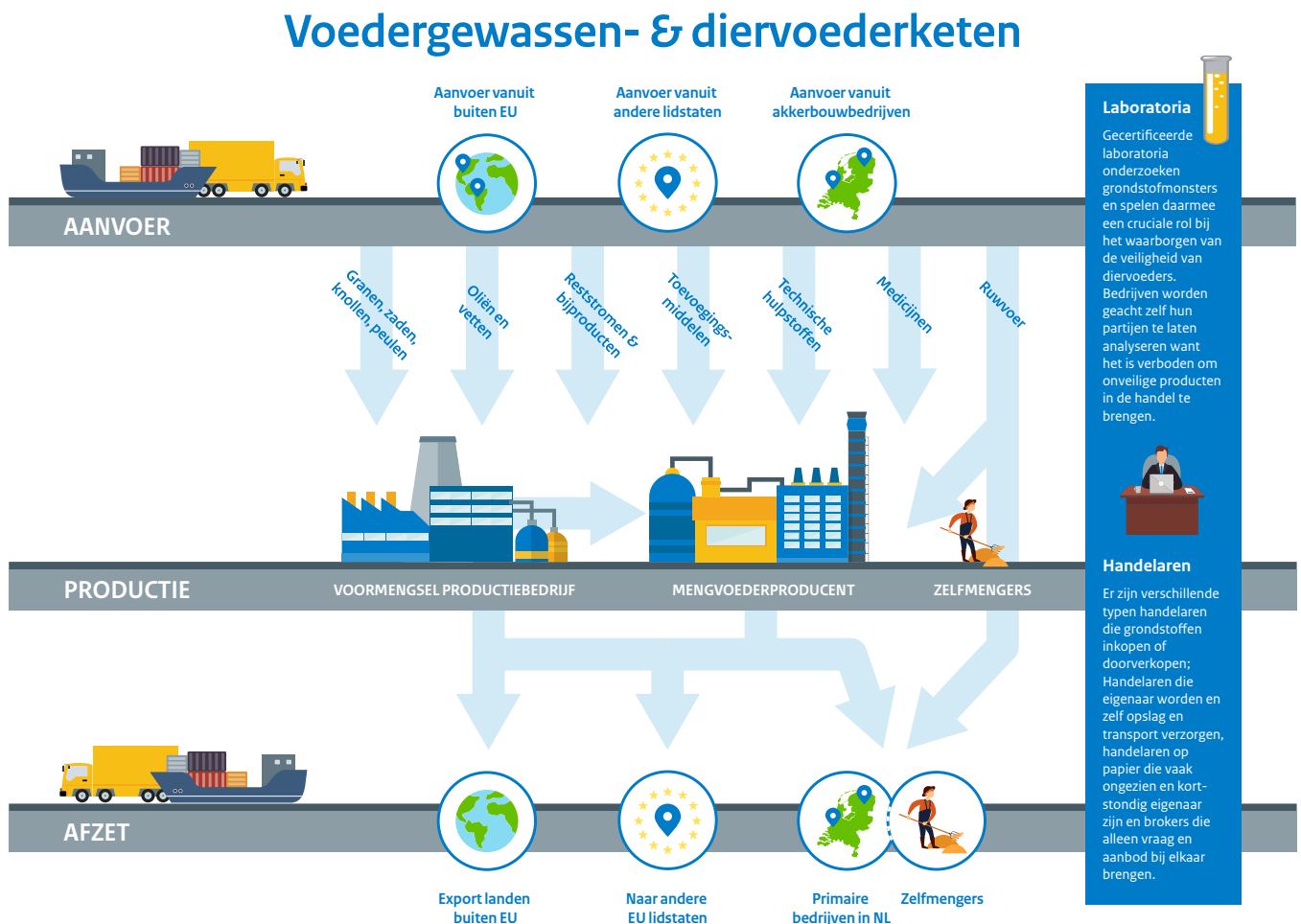
-
- 8 Ketenborging.nl biedt bedrijven uit de voedselketen een overzicht van erkende kwaliteitsschema's die voldoen aan deze criteria. Ondernemers kunnen via deze website controleren of hun zakenpartners gecertificeerd zijn door een kwaliteitsschema dat aan de vastgestelde criteria van voedselveiligheid en -integriteit voldoet, en of zij daar hun handelen op afstemmen.
- 9 Deze Taskforce werd in maart 2013 opgericht door de minister van Volksgezondheid, Welzijn en Sport (VWS) en de staatssecretaris van Economische Zaken (EZ). In deze taskforce werkten overheid en bedrijfsleven samen aan maatregelen om het vertrouwen van consumenten in voedsel te herstellen. De Taskforce publiceerde haar actieplan in juni 2013. In dit actieplan nemen zowel publieke als private borging van de voedselveiligheid en -integriteit een belangrijke plaats in.

3 Keten

3.1 Beschrijving van de keten

De diervoederketen is een complexe keten met subketens en vele schakels. Vanuit het perspectief van een mengvoederbedrijf, heeft de keten een zandlopervorm. Het centrale punt vormen mengvoederbedrijven ('productiefase'). Bij deze bedrijven worden alle materialen om diervoeder te produceren aangevoerd ('aanvoerfase') en vanuit deze bedrijven worden de diervoeders op de markt gebracht en afgezet naar gebruikers ('afzetfase') (zie figuur 1). Binnen deze keten zijn ook andere bedrijven werkzaam, zoals transportbedrijven, handelskantoren, importeurs en laboratoria.

Figuur 1: 'zandlopermodel' van de keten vanuit perspectief mengvoederbedrijf



3.1.1 Aanvoerfase

De eerste fase in de keten is de 'aanvoerfase'. De NVWA houdt in deze fase toezicht op diergezondheid ('productie van veilige diervoeders'), volksgezondheid (monitoringsprogramma's), diergezondheid (monitoringsprogramma's) en milieu (monitoringsprogramma's). In de aanvoerfase van voedermiddelen, voormengsels en toevoegingsmiddelen zijn verschillende hoofdroutes of subketens te onderscheiden:

1. aanvoer van granen, zaden, knollen, en overige plantaardige producten en afgeleide producten hiervan;
2. aanvoer van plantaardige vetten en afgeleide producten hiervan;
3. aanvoer van dierlijke bijproducten en afgeleide producten hiervan;
4. aanvoer van overige voedermiddelen, zoals reststromen uit de voedselindustrie;
5. aanvoer van additieven;
6. aanvoer technische hulpstoffen;
7. aanvoer van diergeneesmiddelen.

Binnen deze subketens zijn verschillende bedrijfstypen te onderscheiden. In paragraaf 3.2 wordt dit nader beschreven. Het toezicht van de NVWA richt zich op de bedrijfstypen in deze subketens. Echter, de aanvoerketen van diergeneesmiddelen valt buiten de scope van dit toezichtbeeld. Binnen de eerste subketen granen, zaden en knollen valt het toezicht op de productie en handel van zaden voor de teelt van plantaardige voedermiddelen buiten de scope van dit toezichtbeeld.

3.1.2 Productiefase

In de productiefase houdt de NVWA toezicht op diergezondheid (productie van veilig diervoeder), dierwelzijn (productie van gezond diervoeder) en volksgezondheid.

In de productiefase werken met name diervoederproductiebedrijven. Daarnaast zijn er enkele voormengselproducenten in Nederland. Een aparte groep binnen de 'producenten' zijn primaire bedrijven die zelf diervoeders maken voor vervoeding aan hun eigen dieren (zelfmengers). Deze maken doorgaans gebruik van dezelfde aanvoerroutes als de mengvoederbedrijven maar soms ook van andere stromen zoals bijvoorbeeld vanuit een lokale bierbrouwer / bakker etc.

3.1.3 Afzetfase

De diervoeders worden door de diervoederproducenten op de markt gebracht naar de volgende bestemmingen en/of gebruikers:

- a. veehouders in Nederland en de Europese Unie;
- b. opslagbedrijven in Nederland en de Europese Unie;
- c. groot- en detailhandel in Nederland en de Europese Unie;
- d. export naar landen buiten de EU.

Het toezicht van de NVWA richt zich op al deze gebieden, waarbij gekeken wordt naar naleving op het gebied van volksgezondheid, diergezondheid en dierenwelzijn en milieu. Bij export houdt de NVWA niet alleen toezicht op de bedrijven, maar geeft zij ook, op verzoek van het bedrijfsleven, veterinaire gezondheidscertificaten en free-for-sale-certificaten af.

3.2 Doelgroepen in de verschillende fasen van de keten

Bovenstaande beschrijving geeft een globaal beeld van de keten en waar de NVWA zich in die keten op richt. Voor het uitwerken van toezichtplannen en het uitvoeren van toezichtprojecten richt de NVWA zich op specifieke doelgroepen in de keten. Doelgroepen zijn bijvoorbeeld primaire bedrijven, opslagbedrijven, handelaren, diervoederproductiebedrijven en levensmiddelenbedrijven. In figuur 1 zijn de doelgroepen schematisch weergegeven voor de hoofdketen diervoeder. In figuur 2 zijn de doelgroepen schematisch weergegeven voor de subketens.

I. Aanvoerfase

- a. bedrijven waar voedermiddelen worden geproduceerd of ontstaan:
 - boerderijen/primaire producenten van diervoeder: verbouwen of telen van granen, zaden, knollen, peulvruchten en dergelijke producten. Deze materialen worden meestal in eerste instantie verbouwd of geteeld voor humane consumptie, maar een deel van de productie kan worden bestemd voor dierlijke consumptie. Anderzijds worden ook gewassen verbouwd die alleen bestemd zijn voor dierlijke consumptie, zoals gras, voederbieten, voedermaïs.

- bedrijven die voedermiddelen produceren uit granen, zaden, peulvruchten of oliën en vetten (bedrijven die verhitten, malen, persen, mengen, raffineren et cetera). Het gaat hier om bedrijven die producten uit de primaire sector verder verwerken in de diervoederketen gebruikte grondstoffen. Ook kan het hier gaan om bijproducten die ontstaan bij de productie van levensmiddelen. Bijvoorbeeld sojaschroot dat ontstaat bij het extraheren van soja voor de productie van sojaolie.
 - bedrijven die voedermiddelen uit dierlijke bijproducten produceren. Deze bedrijven vallen buiten het bestel van dit toezichtbeeld.
 - overige bedrijven: levensmiddelenbedrijven en retail. Levensmiddelen uit supermarkten die niet worden verkocht of levensmiddelen die om productietechnische redenen niet bestemd zijn voor humane consumptie, bijvoorbeeld door verpakkingsfouten of productiefouten, mogen onder voorwaarden worden gebruikt in diervoeder. Voorbeelden zijn retourbrood, zuivelproducten, voormalige levensmiddelen, groente, fruit.
- b. producenten van additieven en/of technische hulpstoffen
- c. op- en overslagbedrijven:
Deze bedrijven slaan producten en materialen op in afwachting van verder vervoer naar de volgende of eindbestemming. Vaak hebben deze bedrijven naast opslag ook andere activiteiten in de diervoederketen (zoals handel, transport en het mengen van producten).

II. Productiefase

- a. productiebedrijven voormengsels:
Deze bedrijven mengen additieven, geneesmiddelen met technische hulpstoffen of voedermiddelen tot een voormengsel of premix, dat vervolgens door mengvoederproducenten gemengd kan worden in mengvoerders.
- b. bedrijven die diervoeder produceren:
- mengvoederbedrijven die landbouwhuisdiervoeders produceren;
 - veehouders die voeder voor hun eigen dieren produceren (zelfmengers).

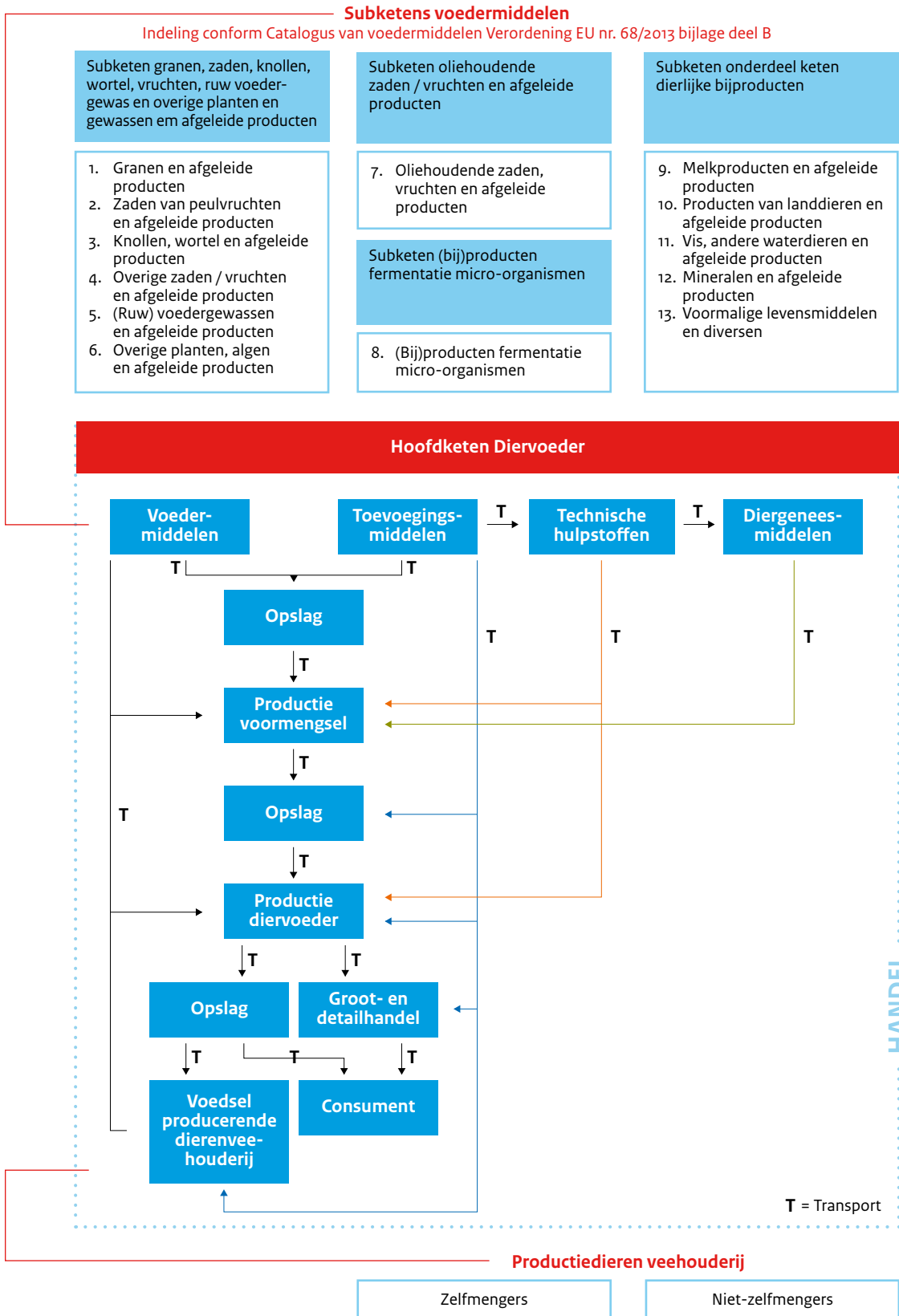
III. Afetfase

- a. op- en overslagbedrijven. Voor kenmerken: zie punt I c.
- b. groot- en detailhandel: winkels waar landbouwhuisdiervoeders worden verkocht, maar ook 'rijdende winkels' die veehouders bezoeken om hun waren te verkopen.
- c. gebruikers van diervoeders
- primaire bedrijven waar landbouwhuisdieren worden gehouden;
 - consument (hobbydierhouders).

IV. Aan de gehele keten gerelateerde bedrijven

- a. transportbedrijven (inclusief binnenvaart) met/zonder opslagactiviteiten
- b. handelsbedrijven. Deze doelgroep kenmerkt zich doordat zij het product of de materialen niet fysiek onder zich hebben.
- handelaren (Globaal gezien zijn er 2 manieren om te handelen. Bij de 1e wijze worden de goederen verhandeld om deze fysiek aan de ontvanger (diervoederbedrijf en/of (tussen)handelaar) te kunnen leveren. Bij de 2e wijze wordt ook wel gesproken van papieren handel, hierbij kan het zijn dat de partij goederen nog een paar keer doorverhandelt voordat deze aan de eindgebruiker geleverd wordt, tevens valt onder deze wijze van handel, de handel op de beurs)
 - importeurs, vertegenwoordigers derde landen
- c. overige bedrijven gerelateerd aan de diervoederketen. Deze bedrijven zijn niet registratie- of erkenningplichtig volgens de diervoederwetgeving en vallen, met uitzondering van de laboratoria, niet onder de scope van de diervoederwetgeving.
- laboratoria. Diervoederbedrijven kunnen zelf hun eigen laboratorium hebben, maar ook gebruik maken van commerciële private laboratoria.
 - verzekeringsbedrijven. Deze bedrijven spelen een rol bij de afhandeling van schadepartijen
 - adviesbureaus.
 - logistieke dienstverleners. Deze bedrijven verzorgen de logistiek voor andere bedrijven.

Figuur 2: schema hoofdketen diervoeder



4 Naleving

4.1 Inleiding

De NVWA controleert risicogebaseerd de verschillende doelgroepen in de diervoederketen. Deze doelgroepen zijn gedefinieerd op basis van activiteiten in de keten en opgenomen in het zogenoemde ‘controlebestand’. Door de opheffing van het Productschap Diervoeder in 2014 is de registratie van bedrijven alleen nog bij de NVWA mogelijk. Doordat de registraties echter, zeker in de jaren 2015 en 2016, nog niet volledig samengevoegd waren, is het lastig om de gegevens per jaar te vergelijken. Vanaf 2017 lijkt het beeld steeds completer te worden. Het controlebestand wijzigt jaarlijks doordat er bedrijven bijkomen of afgaan. De trend van de laatste 3 jaren is dat het aantal bedrijven en aantal registraties toeneemt. In de tabel hieronder een meer recente weergave van het controlebestand, ingedeeld op bedrijfstype.

Tabel 2: omvang controlebestand (peildatum 4-7-2018)

bedrijfstypen	aantal
Totaal aantal bedrijven met 1 of meer erkenningen, registraties, toestemmingen, goedkeuringen of vergunningen*	4.588
Erkende productiebedrijven	147
Erkende handelaren (met/zonder opslag)	90
Bedrijven erkend wegens dioxinevoorschriften	20
Geregistreerde productiebedrijven	739
Geregistreerde handelaren (met opslag)	1.121
Geregistreerde handelaren (zonder opslag)	717
Geregistreerde detailhandelaren	432
Geregistreerde opslagbedrijven (geen handel of transport)	726
Geregistreerde wegtransporteurs (met opslag)	545
Geregistreerde wegtransporteurs (zonder opslag)	1.063
Geregistreerde railtransporteurs	27
Geregistreerde binnenvaarttransporteurs	1.118
Geregistreerde levensmiddelenbedrijven met reststroom naar diervoeder	330

* een bedrijf kan meerdere activiteiten verrichten en kan daarom meerdere registraties of erkenningen hebben

Paragraaf 4.2 geeft een beeld van de naleving van de bedrijven in de hele keten én van de overige bedrijven die zijn gerelateerd aan de diervoederketen, op basis van inspecties en audits over de jaren 2015, 2016 en 2017.

In paragraaf 4.3 staan de resultaten van de monsterneming en onderzoek vanwege het Nationaal Plan Diervoeders. Resultaten van toezicht door klachten, meldingen, incidenten en crisissen zijn opgenomen in paragraaf 4.4.

Hoewel bij het toezicht in de diervoederketen door de NVWA onderscheid wordt gemaakt tussen verschillende doelgroepen, geven de huidige geautomatiseerde systemen niet de mogelijkheid om per doelgroep resultaten te rapporteren. Belangrijke oorzaak daarvoor is dat in het systeem bedrijven vaak gekoppeld zijn aan meerdere activiteiten. Rapportages op bedrijfsniveau zijn daardoor goed te genereren maar rapportages over een groep bedrijven met gelijksoortige activiteiten niet.

Primaire bedrijven

De NVWA houdt geen direct toezicht bij primaire bedrijven die zich bezighouden met het verbouwen, c.q. het telen van plantaardige producten die dienen als grondstof voor diervoeder.

Wel worden dergelijke bedrijven gecontroleerd met behulp van de monsters van de geogoste producten die worden genomen vanwege het Nationaal Plan Diervoeders (zie paragraaf 4.3.) en wordt er geacteerd bij meldingen. Een voorbeeld van een recente melding betreft de illegale stort van drugsafval in mestputten bij boeren, waardoor via de mest deze afvallen op het land terecht komen en daardoor in gewassen. Deze problematiek overschrijdt de scope van de NVWA, en de NVWA is niet de direct verantwoordelijke toezicht-houder. Aangezien gemeentes, provincie en omgevingsdiensten een sterk wisselende aanpak toepassen, is een centrale aanpak van de problematiek vereist. Op initiatief van de inspecteur-generaal (IG) van de NVWA is daarom dit onderwerp bij de ministeries van JenV (Justitie en Veiligheid) en LNV aangekaart. Het ministerie JenV heeft toegezegd de coördinerende rol op zich te nemen.

4.2 Resultaten toezicht op basis van inspecties en audits

In deze paragraaf zijn de resultaten gebundeld van de naleving bij alle bedrijven in de diervoederketen (aanvoerfase, productiefase, afzetfase) en van bedrijven, gelieerd aan de diervoederketen.

De toezichtresultaten zijn ingedeeld in inspectie- en auditresultaten bij geregistreerde bedrijven, en inspectie- en auditresultaten bij erkende bedrijven. Erkende bedrijven moeten aan strengere voorwaarden voldoen, omdat ze zich bezighouden met risicovollere activiteiten (zoals mengen van vetten) of omdat ze mengvoeders produceren met bepaalde risicovolle toevoegingsmiddelen (bijvoorbeeld coccidiostatica, vitamines A en D).

De NVWA voert inspecties bij bedrijven uit op onderwerpen als hygiëne, versleping, traceerbaarheid, etiketteringen en administratie (basisvoorwaarden). Daarnaast audit de NVWA de bedrijven op hun HACCP verplichtingen. Vooraf aan deze audit wordt ook getoetst of het bedrijf voldoet aan de basisvoorwaarden.

4.2.1 Inspecties en audits in 2015

Inspecties en audits bij geregistreerde bedrijven in 2015

Doel

Toetsen of diervoederbedrijven voldoen aan alle van toepassing zijnde voorschriften van artikel 6 en 7 en bijlage II van Verordening (EG) nr. 183/2005.

In 2015 zijn op 56 bedrijven inspecties en op 67 bedrijven audits uitgevoerd. Daarbij is gekeken naar de in de 2e en 3e tabel hieronder genoemde onderdelen.

activiteit bedrijf	inspecties	audits
Handel met opslag	16	32
Handel zonder opslag	9	11
Producent	25	12
Op- en overslag	1	20
Transport met opslag		4
Transport		9
Verwerken en mengen van vet en olie		1
Drogen		1
Overig	12	2
Totaal	63	92

NB: Een bedrijf houdt zich vaak met verschillende activiteiten bezig. Vandaar dat het totaal aan activiteiten hoger is dan het aantal bedrijven waar een inspectie is uitgevoerd.

Inspectieonderdelen en -resultaten

wordt voldaan aan de voorschriften gesteld onder bijlage II, Verordening (EG) nr. 1831/2005 onder:	resultaten inspectielijst				
	geen opmerking	n.v.t.	niet beoordeeld	opmerking	voldoet niet
Bedrijfsruimten	29	12	2	7	6
Personeel	24	12	19	1	
Productie	26	22	6	2	
Dioxinemonitoring	4	41	11		
Kwaliteitsbeheersing	21	12	17	4	2
Opslag en vervoer	26	19	9	1	1
Bijhouden van gegevens	26	6	20	4	
Klachten en terugroepen van producten	21	8	26	1	

Audits

auditonderwerp:	resultaten				
	geen opmerking	n.v.t.	niet beoordeeld	opmerking	voldoet niet
Naleving basisvoorwaarden	53			11	4
Gevarenanalyse	59	2	1	5	1
Identificeren van kritische controlepunten	12	54	2		
Vaststellen van kritische grenswaarden	13	53	2		
Bewaking van kritische controlepunten	11	54	3		
Vaststellen corrigerende maatregelen	12	52	3	1	
Verificatie	56	2	3	6	1
Wijziging in product, verwerking of een stadium	10	51	7		
Documentatie en registratie	57	2	3	5	1

Als gevolg van de inspecties zijn in totaal bij 18 bedrijven tekortkomingen geconstateerd. Dit is in 1 geval gevolgd door een schriftelijke waarschuwing.

Bij de audits zijn in totaal 9 maatregelen getroffen. Dat waren:

- 7 schriftelijke waarschuwingen: ongediertebestrijding (1x), etikettering (1x), bouwtechnisch (1x) (openingen ramen: toegang voor ongedierte), niet-afsluitbare deuren), traceerbaarheid (1x), uitvoering hygiëncode tussenhandelaren op aantal punten niet vastgelegd (1x), geen handelsdocument dierlijke bijproducten (DBP) (1x), geen HACCP-systeem aanwezig (1x);
- 2 rapporten van bevindingen met betrekking tot basisvoorwaarden: etikettering (medische claims), en hygiënische tekortkomingen.

Audits bij erkende bedrijven in 2015

Doel

Toetsen of de diervoederbedrijven voldoen aan de voorschriften van de Verordening (EG) nr. 183/2005, art. 6 en 7, en bijlage II 'Kwaliteitsbeheersing' waarbij de focus ligt op HACCP-verplichtingen. Bij 56 erkende bedrijven zijn audits uitgevoerd.

activiteit en aantal bedrijven met die activiteit	
Handel met opslag	8
Handel	28
Op- en overslag	12
Transport	3
Verwerken en mengen van vet en olie	4
Productie	24
Totaal	79

NB: Binnen een bedrijf zijn vaak verschillende activiteiten. Vandaar dat het totaal aan activiteiten hoger is dan het aantal bedrijven waar een audit is uitgevoerd.

Auditonderdelen en -resultaten

auditonderwerp	resultaten inspectielijst				
	geen opmerking	niet beoordeeld	n.v.t.	opmerking	voldoet niet
Naleving basisvoorwaarden	38			14	6
Gevarenanalyse	32	1	1	20	4
Identificeren van kritische controlepunten	16	1	36	5	
Vaststellen van kritische grenswaarden	18	1	36	4	
Bewaking van kritische controlepunten	17	1	36	3	
Vaststellen corrigerende maatregelen	17	1	36	4	
Verificatie	36	2	3	13	4
Wijziging in product, verwerking of een stadium	26	7	24	1	
Documentatie en registratie	49	1	3	5	

Als gevolg van de audits zijn in totaal 16 maatregelen getroffen. Dat waren:

- 13 schriftelijke waarschuwingen: overdosis coccidiostatica (1x), etikettering website (medische claims) (3x), hygiënische tekortkomingen (1x), specifieke gevaren bij versleping onvoldoende onderkend en beschreven (1x), bedrijfsmonsters niet bewaard/niet verzegeld (2x), bewaking analyseresultaten inkoop niet volledig (2x), verificatie voeders na coccidiostatica in voeders onvoldoende (1x), risicoanalyse op grondstoffen onvoldoende en geen procedure en uitvoering van verificatie HACCP (1x), onvoldoende verificatie (1x), protocol gemedicineerde diervoeders onvoldoende (1x)
- 3 rapporten van bevindingen met betrekking tot basisvoorwaarden: etikettering (medische claims) (1x), hygiënische tekortkomingen, niet betrekken van geregistreerde/ erkende bedrijven (1x) en hygiënische tekortkomingen (1x).

Conclusie 2015

In 2015 zijn 213 bedrijven geïnspecteerd of geaudit. Hierbij zijn 21 schriftelijke waarschuwingen (10%) en 5 (2%) rapporten van bevindingen opgemaakt. De meest voorkomende omissies zijn tekortkomingen op het gebied van hygiëne, risicoanalyse voor HACCP, etikettering en traceerbaarheid.

4.2.2 Inspecties en audits in 2016

Inspecties en audits bij geregistreerde bedrijven

Doel

Toetsen of diervoederbedrijven voldoen aan van toepassing zijnde voorschriften van artikel 6 en 7 en bijlage II van Verordening (EG) nr. 183/2005.

In 2016 zijn bij 92 geregistreerde diervoederbedrijven systeeminspecties en bij 47 bedrijven audits uitgevoerd. Daarbij is gekeken naar de in de 2e tabel hieronder genoemde onderdelen.

activiteit bedrijf	inspecties	audits
Handel met opslag	51	10
Handel zonder opslag	30	9
Producent	21	34
Transport	2	8
Op- en overslag	1	2
Drogen		1
Overig	14	
Totaal	119	63

NB: Binnen een bedrijf zijn vaak verschillende activiteiten. Vandaar dat het totaal aan activiteiten hoger is dan het aantal bedrijven waar een inspectie of audit is uitgevoerd.

inspectieonderdelen en -resultaten

vraag	resultaten inspectielijst					
	geen opmerking	nee	n.v.t.	ja	geringe overtreding	overtreding
Voldoet infrastructuur & uitrusting	75		16		1	
Voldoet hygiëne & werkwijze	67		21		4	
Heeft bedrijf effectief traceringsysteem	89				1	2
Heeft bedrijf klachten & recall systeem	92					
Corrigerende maatregel genomen?		81		11		

Auditonderdelen en -resultaten

auditonderwerp	resultaten inspectielijst				
	geen opmerking	geringe overtreding	overtreding	ernstige overtreding	niet beoordeeld
Naleving basisvoorwaarden	21	10	15	1	
Gevarenanalyse	28	14	3		2
Identificeren van kritische controlepunten	20		1		26
Vaststellen van kritische grenswaarden	20				27
Bewaking van kritische controlepunten	20				27
Vaststellen corrigerende maatregelen	20				27
Verificatie	42	2			3
Wijziging in product, verwerking of een stadium	32				15
Documentatie en registratie	38	4	2		3

Als gevolg van de inspecties zijn in totaal bij 11 bedrijven maatregelen genomen. Daarbij ging het om een schriftelijke waarschuwing wegens geen bedrijfsmonsters aanwezig (8), bij in- en verkoop geen vermelding 'voedermiddel', medische claim, identificatie foerage, geen diervoederregistratie, niet vermelden klacht, en interne traceerbaarheidssystematiek onvoldoende. Daarnaast werd nalevingshulp geboden.

Bij het uitvoeren van de audits was er aanleiding om bij 21 bedrijven maatregelen te nemen. Van deze 21 bedrijven kregen 13 bedrijven 1 schriftelijke waarschuwing, 4 bedrijven 2 schriftelijke waarschuwingen en 2 bedrijven 3 schriftelijk waarschuwingen. Verder kregen nog 2 bedrijven 2 rapporten van bevindingen. De belangrijkste omissies betroffen geveanalyse en documentatie en registratie

Audits bij erkende bedrijven

Doel

Toetsen of de diervoederbedrijven voldoen aan alle voorschriften van artikel 6 en 7 en bijlage II van de Verordening (EG) nr. 1831/2003; met name is daarbij gekeken naar de onderwerpen traceerbaarheid en monitoring van vetten en oliën. In 2016 zijn in totaal bij 36 erkende bedrijven audits uitgevoerd.

activiteit en aantal bedrijven met die activiteit	
Handel met opslag	5
Handel zonder opslag	15
Transport	2
Productie	30
Totaal	52

NB: Binnen een bedrijf zijn vaak verschillende activiteiten. Vandaar dat het totaal aan activiteiten hoger is dan het aantal bedrijven waar een audit is uitgevoerd.

Auditonderdelen en -resultaten

auditonderwerp	resultaten inspectielijst				
	geen opmerking	geringe overtreding	overtreding	ernstige overtreding	niet beoordeeld
Naleving basisvoorwaarden	12	14	9	3	
Gevarenanalyse	25	8	1		4
Identificeren van kritische controlepunten	12	4	1		21
Vaststellen van kritische grenswaarden	16				22
Bewaking van kritische controlepunten	14	2			22
Vaststellen corrigerende maatregelen	16				22
Verificatie	31	2			5
Wijziging in product, verwerking of een stadium	27		1		10
Documentatie en registratie	26	5	1		6

Bij het uitvoeren van de audits was er bij 15 bedrijven aanleiding om maatregelen te nemen. Van deze bedrijven kregen 13 bedrijven 1 schriftelijke waarschuwing en 1 bedrijf 2 schriftelijke waarschuwingen. Daarnaast kreeg nog 1 bedrijf 1 rapport van bevindingen. De belangrijkste omissies betroffen hygiëne, documentatie, labeling en administratie.

Inspecties bij 'witte' bedrijven

Doel

Van de geregistreerde bedrijven die lang niet zijn bezocht (meer dan 3 jaar) de activiteiten beter in kaart brengen en de naleving op basisvoorwaarden inzichtelijk maken, waarbij met name is gekeken naar traceerbaarheid en monitoring op dioxine bij oliën en vetten. In totaal zijn bij 451 geregistreerde diervoederbedrijven inspecties uitgevoerd, waarbij is gekeken naar de in de 2e tabel hieronder genoemde onderdelen.

activiteit en aantal bedrijven met die activiteit	
Handel met opslag	140
Handel zonder opslag	84
Op- en overslag	9
Transport met opslag	36
Transport	173
Verw./meng olie/vet	1
Overige	29
Productie	75
Drogen	4
Totaal	551

Binnen een bedrijf zijn vaak verschillende activiteiten. Vandaar dat het totaal aan activiteiten hoger is dan het aantal bedrijven waar een audit is uitgevoerd.

Inspectieonderdelen en -resultaten

De volgende onderdelen hadden de aandacht tijdens de inspectie:

vraag	resultaten inspectielijst						
	geen opmerking	geringe overtreding	ja	nee	niet beoordeeld	n.v.t.	overtreding
Documentatie/administratie	336	5			34	74	2
Dioxine monitoring oliën & vetten	31				58	362	
Traceerbaarheid geproduceerde producten	333	7			41	70	1

In totaal zijn bij 41 bedrijven maatregelen genomen. Daarbij ging het in 27 gevallen om 1 schriftelijke waarschuwing. Deze werden om de volgende redenen gegeven: geen HACCP, geen diervoederregistratie, geen registratie conform wetgeving dierlijke bijproducten, medische claim, gebruik ongedierte-bestrijdingsmiddelen zonder vakbekwaamheidsbewijs, geen wetenschappelijke onderbouwing voor de claim aanwezig, tekortkomingen etikettering, etikettering ontbreekt, geen registratiesysteem klachten-recall, ongedierte aanwezig, handelsdocument conform dierlijkebijproductenwetgeving onvolledig, geen identificatie afval, onvoldoende opleiding personeel, geen registratie op andere locatie, ongediertebestrijding, hygiëne, onvolledig HACCP-plan, geen tracering mogelijk voor vraat, DBP-handelsdocument onvolledig, onjuiste toepassing additief.

Verder werden er 5 rapporten van bevindingen geschreven voor de volgende omissies: het niet volgens de vergunning gebruiken van een additief, de bouwtechnische staat van het bedrijfspand, rookbeleid, ongedierte, en het ontbreken van een erkenning. Naast de schriftelijke waarschuwingen en rapporten van bevinding werd naleefhulp geboden.

Bij 41 bedrijven zijn maatregelen genomen (9%). De meeste omissies betroffen hygiëne, HACCP, etikettering/claims. Daarnaast waren er bedrijven die hun registratie of erkenning niet op orde hadden.

Inspecties op traceerbaarheid

Doel

- Een oordeel geven over de opzet en het bestaan van systemen en procedures traceerbaarheid.
- Nagaan of bedrijven de juiste erkenning en/of registratie hebben.

In 2016 zijn in totaal bij 69 geregistreerde diervoederbedrijven inspecties uitgevoerd waarbij is gekeken naar de in de 2e tabel hieronder genoemde onderdelen.

activiteit en aantal bedrijven met die activiteit	
Handel met opslag	17
Handel	7
Op- en overslag	8
Transport met opslag	6
Transport	32
Verw./meng olie/vet	2
Overige	7
Productie	6
Totaal	85

NB: Binnen een bedrijf zijn vaak verschillende activiteiten. Vandaar dat het totaal aan activiteiten hoger is dan het aantal bedrijven waar een audit is uitgevoerd.

Inspectieonderdelen en -resultaten

vraag	resultaten inspectielijst			
	ja	ja, nl.	n.v.t.	nee
Heeft het bedrijf een actuele en correcte voorraadadministratie	59			10
Heeft het bedrijf systemen om ontvangen en geleverde producten te identificeren en te traceren	60			9
Heeft het bedrijf zijn processen en procedures rond traceerbaarheid ingericht en vastgelegd	55			14
Zijn de producten op een juiste wijze geïdentificeerd	48		20	1
Zijn partijen te traceren van inslag tot en met uitslag	60			9
Zijn deze de juiste erkenningen en registraties gezien de activiteiten van het bedrijf	55		3	11
Heeft u een corrigerende maatregel genomen		8		61

Bij 11 bedrijven is de registratie en/of erkenning niet in orde. Dit varieert van het niet nodig hebben in verband met geen activiteiten op diervoedergebied tot het ontbreken van een registratie of het hebben van een onjuiste registratie.

Er is 1 keer een schriftelijke waarschuwing in verband met het ontbreken van de benodigde identificatie op het product. Daarnaast zijn er 3 schriftelijke waarschuwingen gegeven. Deze waren voor het ontbreken van een HACCP-handboek, normoverschrijding Nationaal Plan Diervoeders, en een medische claim.

Conclusie 2016

In 2016 zijn 719 bedrijven geïnspecteerd of geaudit. Hierbij zijn 81 schriftelijke waarschuwingen (11%) en 7 (1%) rapporten van bevindingen opgemaakt.

De meest voorkomende omissies zijn tekortkomingen op het gebied van hygiëne, traceerbaarheid, documentatie en administratie, etikettering en het niet voldoen aan de HACCP-verplichtingen. Daarnaast blijkt dat in 2016 bij een audit relatief meer tekortkomingen werden geconstateerd en dus ook meer maatregelen werden genomen.

4.2.3 Inspecties en audits in 2017

In het jaar 2017 zijn de onderstaande inspecties en audits uitgevoerd met de daarbij beschreven resultaten.

Geregistreerde bedrijven inspectie basisvoorwaarden diervoeders

Doel

Toetsen of de diervoederbedrijven voldoen aan alle voorschriften van artikel 6 en 7 en bijlage II van de Verordening (EG) nr. 183/2005.

In 2017 zijn in totaal bij 13 geregistreerde bedrijven geïnspecteerd wegens de volgende onderwerpen:

activiteit en aantal bedrijven met die activiteit	
Handel met opslag	6
Handel zonder opslag	2
Producent	3
Overige	3
Totaal	9

Inspectieonderdelen en -resultaten

vraag: wordt voldaan aan de voorschriften gesteld onder bijlage II, Verordening (EG) nr. 183/2005 onder	antwoord				
	geen opmerking	n.v.t.	niet beoordeeld	opmerking	voldoet niet
Documentatie/administratie	9	1	3		
Dioxinemonitoring	1	9	3		
Klachten en terugroepen van producten	7	1	4	1	
Kwaliteitsbeheersing	6	4	2		1
Opslag en vervoer	8	3	1		1

Tijdens 13 inspecties zijn 2 omissies geconstateerd. In deze gevallen werd niet voldaan aan bouwkundige eisen en aan hygiëne.

Audit bij erkende en geregistreerde bedrijven

Doel

Toetsen of de diervoederbedrijven voldoen aan alle voorschriften van artikel 6 en 7 en bijlage II van de Verordening (EG) nr. 183/2005. Specifieke aandachtspunten bij de audits waren traceerbaarheid van producten, het bijhouden van administratie en documentatie, en niet-EU-waardige producten die geëxporteerd worden.

In 2017 is in totaal bij 65 erkende en 11 geregistreerde bedrijven een audit uitgevoerd waarbij is gekeken naar de in de 2e tabel hieronder genoemde onderdelen.

activiteit en aantal bedrijven met die activiteit	
Handel met opslag	13
Handel	40
Producent	38
Transport	9
Op- en overslag	7
Drogen	1
Verw/meng olie/vet	2
Totaal	110

NB: Binnen een bedrijf zijn vaak verschillende activiteiten. Vandaar dat het totaal aan activiteiten hoger is dan het aantal bedrijven waar een audit is uitgevoerd.

Auditonderdelen en resultaten

vraag	antwoord						
	geen opmerking	ja	nee	niet beoordeeld	geringe overtreding	overtreding	ernstige overtreding
Basisvoorwaarden	44				18	14	2
Bewaking kritische controlepunten	26			51	1		
Documentatie en registratie	65			6	7		
Gevarenanalyse	47			5	24	2	
Heeft u een maatregel genomen?		32	46				
Identificeren kritische controlepunten	33			44	1		
Vaststellen corrigerende maatregelen	27			50	1		
Vaststellen kritische grenswaarden	26			51	1		
Verificatie	56			15	5	2	
Wijziging in product, verwerking of een stadium	42			36			

Als gevolg van de audits zijn in totaal 21 maatregelen genomen. Daarbij ging het in 18 gevallen om 1 schriftelijke waarschuwing en eenmaal om 1 mondelinge waarschuwing (alle voornamelijk op het gebied van basisvoorwaarden, HACCP-voorwaarden en het uitvoeren van activiteiten zonder registratie). Daarnaast werden 2 rapporten van bevinding opgemaakt wegens niet voldoen aan hygiënevoorwaarden, bouwkundige voorwaarden, en ongediertebestrijding. Geen omissies werden geconstateerd rond traceerbaarheid en de handel in niet-EU-waardige producten.

Inspectie erkende bedrijven op export naar derde landen

Doel

Informatie vergaren over activiteiten voor export naar landen buiten de EU bij bedrijven die zich bezig houden met de productie van toevoegingsmiddelen en voormengsels. Het gaat hierbij in het bijzonder om producten die niet in de EU zijn toegelaten. EU-waardige en niet-EU-waardige producten moeten strikt van elkaar worden gescheiden. In 2017 is in totaal bij 32 erkende bedrijven een bezoek gebracht.

activiteit en aantal bedrijven met die activiteit	
Handel met opslag	8
Handel	16
Producent	12
Overig	1
Totaal	37

NB: Binnen een bedrijf zijn vaak verschillende activiteiten. Vandaar dat het totaal aan activiteiten hoger is dan het aantal bedrijven waar een audit is uitgevoerd.

Inspectieonderdelen en -resultaten

vraag	antwoord		
	ja	nee	n.v.t.
Handelt het bedrijf in en/of verwerkt het bedrijf niet-EU-waardige additieven in producten	2	30	
Exporteert het bedrijf deze niet-EU-toegelaten producten naar een derde land	2	6	24
Maatregel genomen		32	

Van de 32 bezochte bedrijven zijn er 2 die handelen en exporteren in niet-EU-waardige producten. Er zijn geen omissies geconstateerd.

Inspecties basisvoorwaarden en traceerbaarheid

Doel

Van de geregistreerde bedrijven die lang niet zijn bezocht (meer dan 3 jaar) de activiteiten beter in kaart brengen en de naleving op basisvoorwaarden inzichtelijk maken. Daarbij is met name gekeken naar de traceerbaarheid. In 2017 zijn bij 254 geregistreerde bedrijven inspecties uitgevoerd. Bij 7 bedrijven is 2 keer een inspectie uitgevoerd.

activiteit en aantal bedrijven met die activiteit	
Handel met opslag	104
Handel zonder opslag	31
Producent	59
Overige	88
Totaal	282

NB: Binnen een bedrijf zijn vaak verschillende activiteiten. Vandaar dat het totaal aan activiteiten hoger is dan het aantal bedrijven waar een inspectie is uitgevoerd.

Inspectieonderdelen en -resultaten

vraag	antwoord						
	geen opmerking	ja	nee	n.v.t.	geringe overtreding	overtreding	ernstige overtreding
Effectief traceringsstelsel	245				12	4	1
Klachten- & recall-systeem	251				10	1	
Corrigerende maatregel genomen		37	225				
Infrastructuur & uitrusting	145			110	5	1	1
Hygiëne & werkwijze	137			111	7	6	1

Bij 25 bedrijven is 1 schriftelijke waarschuwing gegeven. Onder andere voor het ontbreken van een toestemming, het niet op orde zijn van de registratie, diervoeders die niet als zodanig waren geïdentificeerd en hygiëne. Verder kregen nog 2 bedrijven 1 rapport van bevindingen, onder andere voor het niet op orde zijn van de tracering. Naast de schriftelijke waarschuwingen en rapporten van bevinding werd in een aantal gevallen naleefhulp geboden.

Conclusie 2017

In 2017 zijn 409 bedrijven geïnspecteerd of geaudit. Hierbij zijn 43 schriftelijke waarschuwingen (11%) en 4 (1%) rapporten van bevindingen opgemaakt.

De meest voorkomende omissies zijn tekortkomingen op het gebied van hygiëne en bouwkundige eisen.

Er zijn geen omissies geconstateerd rond handel en productie van niet in de EU toegelaten producten. Verder zijn er geen omissies geconstateerd rond documentatie en administratie, etikettering, en het niet voldoen aan de HACCP-verplichtingen.

4.2.4 Resultaten van toezicht op specifieke onderwerpen

Gemedicineerde diervoeders; onderzoek naar versleping 2014-2015¹⁰

Vanaf 1 juli 2014 vallen de diervoederbedrijven die voorheen via het Productschap Diervoeder (PDV) een vergunning hadden voor het produceren en/of in de handel brengen van gemedicineerde voormengsels, halffabricaten en/of gemedicineerde diervoeders voor vergunningverlening, onder NVWA-toezicht. De NVWA heeft deze vergunninghouders getoetst op de naleving van de vergunningsvoorwaarden. Daarbij is vooral gekeken of bij de productie en het in de handel brengen van gemedicineerde diervoeders genoeg maatregelen worden genomen om kruiscontaminatie en/of versleping van medicijnen naar andere diervoeders te voorkomen of tot een minimum te reduceren. De kruiscontaminatie en/of versleping van de coccidiostatica (additieven) is ook meegenomen in deze toets. Er is voornamelijk gekeken naar gemedicineerd diervoeder met ontwormingsmiddel en diervoeders met coccidiostatica.

Conclusie

Bij 43 van de 98 geïnspecteerde bedrijven is op 1 of meerdere productielijnen, op basis van door de bedrijven verstrekte informatie, het verslepiingspercentage boven de toegestane versleping van 2,5%. De verificatie van de verslepiingsbeheersmaatregelen bleek bij 25% van de bedrijven niet op orde.

Vervolgaanpak

De conclusies en aanbevelingen uit de rapportage over het Onderzoek naar versleping 2014-2015 en het rapport 'Inventarisatie en evaluatie van methoden die gebruikt worden voor het bepalen van bedrijfseigen versleping bij de productie van mengvoeder' (P. Bikker e.a. 2017, RIKILT Wageningen UR) zijn vanaf 2017 besproken met het bedrijfsleven en de betrokken private kwaliteitssystemen. Doel is om te komen tot afspraken over het verbeteren en uniformeren van de verslepingstesten, het verbeteren van de betrouwbaarheid en vergelijkbaarheid van de verslepiingsresultaten, en het verbeteren van technische en organisatorische maatregelen door bedrijven om de versleping op de productielijnen te beheersen. Ook staat het onderwerp op de agenda van het structurele NVWA-overleg met de sector en is de Europese Commissie bezig met het opstellen van een guidance over controle op versleping.

Naleefbeeld koper in varkensvoer 2016¹¹

Het gebruik van koper in diervoeder is gebonden aan wettelijke Europese normen. Eind 2015 en begin 2016 heeft de NVWA gericht voorlichting gegeven over deze normen. Daarnaast deed de NVWA inspecties op vleesvarkensbedrijven om de wettelijke norm voor koper in varkensvoer te controleren. Dit nadat in eerdere jaren was gebleken dat door betrokken bedrijven onvoldoende rekening werd gehouden met de wettelijke norm.

Conclusie

De NVWA heeft vastgesteld dat 92% van de varkenshouders zich aan de toegestane norm houdt. Daarmee kan de naleving goed worden genoemd.

¹⁰ Zie <https://www.nvwa.nl/documenten/dier/diervoeder/diervoeder/publicaties/onderzoek-gemedicineerde-diervoeders.-onderzoek-naar-versleping-2014-2015>

¹¹ Zie: <https://www.nvwa.nl/documenten/dier/diervoeder/diervoeder/publicaties/naleefbeeld-2016-wettelijke-norm-voor-koper-in-varkensvoer>

Toezicht op het gebruik van zinkoxide voormengsel voor gemedicineerde biggenvoeders 2017

Dit betreft onderzoek (ook laboratoriumonderzoek) naar de productie van gemedicineerde diervoeders met zinkoxide, het gebruik van deze diervoeders op varkensbedrijven en de attesten die uitgeschreven zijn door dierenartsen voor de productie en toediening van deze diervoeders.

De belangrijkste bevindingen bij mengvoederbedrijven zijn omissies bij bedrijfsinterne controle-procesbeschrijvingen, verificatie op de beheersmaatregelen, beheersing van de versleping en/of etikettering van diervoeders. Bij 61% van de gecontroleerde bedrijven bleken 1 of meerdere van deze zaken niet op orde. Daarnaast bleek uit controle van de monsters bij 44% een te hoog of te laag zinkgehalte.

Bij varkenshouders zijn omissies geconstateerd als versleping naar andere diervoeders, voeren van het gemedicineerde diervoeder zonder indicatie en het niet volgen van de behandelingsduur. Bij 50% van de gecontroleerde bedrijven zijn maatregelen genomen in de vorm van schriftelijke waarschuwingen. Met name voor de afwijkende behandelduur, de versleping en/of het verstrekken van ander voer naast het gemedicineerde diervoeder. Bij 62% van de monsters is een te hoog of te laag zinkgehalte gevonden. Bij controle op de attesten (103 stuks) van de dierenartsen zijn verschillende omissies geconstateerd zoals onvolledig invullen, de hoeveelheid gemedicineerd diervoeder in relatie tot het aantal/gewicht biggen, en de behandelduur. Afhankelijk van de soort omissie varieert het percentage dat niet voldeed tussen de 1 en 45%.

Conclusie

- Attesten worden door dierenartsen regelmatig onvolledig en/of onjuist ingevuld.
- Mengvoederbedrijven houden zich niet altijd aan de productievoorwaarden. Er zijn met name problemen geconstateerd bij bedrijfsinterne controleprocessen, verificatie op de beheersmaatregelen, beheersing van de versleping en/of etikettering van diervoeders en de hoogte van het zinkgehalte.
- Bij varkenshouders is in ten minste 50% van de gevallen een probleem geconstateerd: bij het verstrekken zonder indicatie, niet houden aan voedervoorwaarden en behandelduur, en versleping naar andere diervoeders.
- Het gebruik van zinkoxide is sinds 2018 niet meer toegestaan. De bovenstaande conclusies maken desondanks duidelijk dat toezicht op productie en gebruik van soortgelijke en andere middelen noodzakelijk is.

4.2.5 Resultaten van het toezicht op het voeren van gezondheidsclaims op diervoeders

In 2016 is de NVWA begonnen met een nieuwe werkwijze voor het beoordelen van gezondheidsclaims op diervoeders¹². Bij bedrijven zijn dossiers opgevraagd van producten met gezondheidsclaims. In totaal zijn 42 claims beoordeeld, waarvan 16 onverkort gebruikt mogen worden. Van 14 claims moest de tekst worden aangepast en 12 claims moesten verwijderd worden omdat de wetenschappelijke onderbouwing onvoldoende was. Daarnaast bleek dat de helft van de bedrijven hun dossiers voor de onderbouwing van de claims niet op orde hadden. Van de beoordeelde claims voldeed 62% niet.

Conclusie

De naleving door de diervoedersector van het voeren van gezondheidsclaims op diervoeders is onvoldoende. Signalen vanuit de handel geven aan dat niet alleen onvoldoende kennis van wet- en regelgeving een oorzaak is, maar dat ook economische motieven hier een grote rol spelen: hoe onderscheid ik mijn diervoeder van diervoeders van mijn concurrenten. In tegenstelling tot de levensmiddelensector waar een systeem van zelfregulering¹³ is georganiseerd, wil de diervoedersector zelf geen dergelijk systeem opzetten, omdat men vindt dat dit al voldoende is gereguleerd in de Gidsen voor Goede Praktijken van de sector. De constatering dat 62% van de beoordeelde claims niet voldeed lijkt hiermee in tegenspraak.

12 Rapport Gezondheidsclaims in diervoeder 2016-2017; Pilot beoordeling artikel 13 claims

13 Keuringsraad KOAG/KAG

4.2.6 Inspecties gericht op veehouders die voeder voor hun eigen dieren produceren ('zelfmengers')

Door de toenemende populariteit voor het maken van eigen voeders voor hun eigen dieren onder met name varkens- en pluimveehouders, is de NVWA in 2017 gestart met het in beeld brengen van deze doelgroep. Risico's kunnen liggen op het gebied van voedselveiligheid- en diergezondheid door het gebruik van onveilige of schadelijke voedermiddelen. 1 van de moeilijkheden waar de NVWA tegenaan loopt bij het toezicht, is dat deze veehouders niet specifiek zijn geregistreerd voor deze activiteit. Daardoor is niet duidelijk welke veehouders het betreft en is ook de omvang van het controlebestand onduidelijk. Registratie is verplicht voor zelfmengers die gebruikmaken van voormengsels of losse additieven.

4.2.7 Toezicht op aanbod van diervoeders via internet

Naast het actief toezicht houden op websites van online aanbieders van diervoeders op bijvoorbeeld etikettering en het voeren van claims, heeft de NVWA in de periode 2015 tot en met 2017 geen toezicht gehouden op bedrijven die diervoeders aanbieden via het internet, bijvoorbeeld via fora als Marktplaats of Bol.com.

4.2.8 Overige bedrijven

4.2.8.1 Transportbedrijven

Sinds 2013 neemt de NVWA bij haar controles op de weg ook diervoedertransporten mee¹⁴. Bij dit toezicht wordt geen onderscheid gemaakt tussen vervoermiddelen met een binnenlands of een buitenlands kenteken. De controles richten zich vooral op de registratieplicht van het transportbedrijf en de documenten bij het transport (tracering). Voor een overzicht van de resultaten, zie tabel 4.

Tabel 4: toezichtresultaten 2013-2017

jaar	inspecties	non-conform
2017	57	3 (5%)
2016	43	3 (7%)
2015	28	1 (4%)
2014	39	3 (8%)
2013	47	5 (11%)

Conclusie

De naleving van transportbedrijven op de items registratie en transportdocumentatie is goed.

4.2.8.2 Private laboratoria

Private laboratoria moeten voldoen aan 3 belangrijke zaken:

- a. zij moeten geaccrediteerd zijn;
- b. zij moeten het laboratoriumonderzoek zo goed mogelijk uitvoeren volgens de geldende Best Laboratory Practices, zodat zij betrouwbare uitslagen leveren;
- c. zij moeten voldoen aan de meldplicht: zij moeten beschikken over informatie over onveilige of schadelijke voedermiddelen, additieven of diervoeders en zij moeten dit melden bij de NVWA.

In 2013 is door het RIKILT, vanwege het programma Wettelijke Ondersteunende Taken Diervoeder, een proficiëncytest¹⁵ uitgevoerd onder private laboratoria vanuit het onderzoek op dioxines. De conclusie was dat de betrouwbaarheid van de analyseresultaten onvoldoende is. Met name valsnegatieve uitslagen zijn een risico; hierdoor ontstaat het risico dat foute partijen onterecht gebruikt worden voor diervoederdoeleinden.

¹⁴ rapport Wegcontroles; Inspectieresultaten vervoer dierlijke bijproducten en diervoeder 2016

¹⁵ RIKILT, Wageningen University & Research; Proficiency test for dioxines and dioxin-like PCB's in fats

Laboratoria moeten onveilige of schadelijke diervoeders melden. In 2014 is hiervoor door de NVWA een meldwijzer opgesteld en daarover zijn de laboratoria schriftelijk geïnformeerd. De meldwijzer is later vervangen door de webpagina 'Melden onveilige diervoeders'. Ook is tijdens een seminar van de branchevereniging (Fenelab¹⁶) een toelichting gegeven over de meldingsplicht. Uit inspecties¹⁷ in 2015 en 2016 bij 46 laboratoria blijkt dat weliswaar 78% op de hoogte is van de meldingsplicht, maar dat de laboratoria geen invulling geven aan de meldplicht omdat niet altijd de status van een monster bekend is (levensmiddel of diervoeder), of omdat binnen de procesgang van laboratoria de status van het monster niet wordt doorgegeven. Daardoor is ten tijde van de uitslag van de analyse niet duidelijk of het wel gaat om een diervoeder. Angst voor verlies van klanten kan een reden zijn om geen melding te doen, zo blijkt uit signalen. Klanten zouden kunnen overlopen naar de concurrent. Ook werd het meldingsformulier ervaren als administratieve last, omdat er gegevens moesten worden opgenomen die niet bij het laboratorium bekend zijn. Dit laatste punt is opgelost: het meldingsformulier is aangepast, waardoor het voor laboratoria makkelijker is om te melden.

Conclusie

De betrouwbaarheid van de analysesresultaten moet worden verbeterd. De NVWA is met de laboratoria en de diervoedersector hierover in gesprek. De sector heeft zelf al oplossingen aangedragen en is bezig met implementeren daarvan. Zo heeft GMP+ International een registratieprogramma voor laboratoria opgezet en vanaf 1 januari 2020 mogen deelnemers aan GMP+ bepaalde laboratoriumonderzoeken (zoals onderzoek op dioxine) alleen in deze geregistreerde laboratoria laten uitvoeren die moeten voldoen aan minimale performancecriteria. De registratie van de laboratoria bij GMP+ International houdt onder meer in dat de laboratoria jaarlijks aan proficiëncytesten moeten deelnemen om de kwaliteit van hun laboratoriumanalyses te toetsen. Daarnaast hebben de laboratoria gedragsregels opgesteld om 'shopgedrag' door klanten te voorkomen. De naleving van de meldplicht is onvoldoende. Dit moet de sector zelf oplossen door aanpassing van interne procedures.

4.3 Nationaal Plan Diervoeders

Het Nationaal Plan Diervoeders is een nadere uitwerking van de Controleverordening (EG) nr. 882/2004 en Richtlijn 2002/32/EG, en omvat het laboratoriumonderzoek op ongewenste stoffen en verboden materialen in diervoeder. Op basis van risico's die men ziet, bepaalt de NVWA jaarlijks in overleg met het RIKILT en andere experts welke materialen waarop onderzocht moeten worden. De monsters van het Nationaal Plan Diervoeders worden door de NVWA genomen, het RIKILT voert de metingen uit.

In de verdere onderverdeling van deze paragraaf (4.3.1. t/m 4.3.17) staat een beschrijving van de onderwerpen die in het Nationaal Plan Diervoeders in de jaren 2015, 2016 en 2017 aan de orde zijn gekomen. In paragraaf 4.4 staan resultaten, conclusies en aanbevelingen vanuit het nationaal plan in de jaren 2015, 2016 en 2017. Een volledig overzicht is te vinden in de jaarlijkse rapportage over het Nationaal Plan Diervoeders. Deze zijn te vinden op de website van de NVWA.

De rapportages van het Nationaal Plan Diervoeders 2015, 2016 en 2017 omvatten 2.878, 2.562 respectievelijk 2.360 monsters. Daar waar mogelijk worden meerdere analyses per monster uitgevoerd.

¹⁶ Fenelab, branchevereniging voor geaccrediteerde laboratoria en kalibratie- en inspectie-instellingen in Nederland (www.fenelab.nl)

¹⁷ Rapport Meldingsplicht diervoederlaboratoria; Verplichtingen uit Wet dieren en Diervoederhygiëne verordening bekend? Zie: <https://www.nvwa.nl/onderwerpen/diervoeder/documenten/dier/diervoeder/diervoeder/publicaties/inspectieresultaten-meldingsplicht-diervoederlaboratoria>

4.3.1 *Verboden dierlijke eiwitten*

Dierlijke bestanddelen in diervoeders spelen een belangrijke rol bij het verspreiden van onder andere Boviene Spongiforme Encefalopathie (BSE of gekkekoeienziekte). In 2001 werd daarom een volledig verbod op het vervoederen van dierlijke eiwitten aan landbouwhuisdieren ingesteld.

Het accent bij het Nationaal Plan Diervoeders ligt sinds 2011 met name op voeders voor risicodiersoorten, dat wil zeggen herkauwvoerders en in beperkte mate vismeel en mengvoerders voor andere diersoorten.

4.3.2 *Mycotoxines*

Mycotoxines zijn gifstoffen (toxines) geproduceerd door schimmels tijdens de stofwisseling. Deze kunnen schadelijk zijn bij inname door de mens en bij dieren. Hoge temperaturen en een hoge luchtvochtigheid bevorderen de vorming van mycotoxines bij gewassen (voedermiddelen).

In de Richtlijn 2002/32/EG van het Europees Parlement en de Raad van 7 mei 2002 inzake ongewenste stoffen in diervoeding zijn maximale limieten (ML) voor aflatoxine B₁ in diervoeders en voedermiddelen vastgelegd. In aanbevelingen (EG) 2006/576 en 2013/165 staan richtwaarden (RW) voor deoxynivalenol (DON), zearalenon (ZEA), ochratoxine A, fumonisine B₁ + B₂, T-2 en HT-2 in diervoeders en voedermiddelen.

De NVWA heeft in het Nationaal Plan Diervoeders de prioriteit bij aflatoxine B₁-problematiek in plantaardige voedermiddelen (mais) en DON/ZEA bij varkensvoerders gelegd. De genomen monsters worden oriënterend en breed op 34 verschillende mycotoxines onderzocht.

4.3.3 *Ergot alkaloiden en moederkoren*

Moederkoren (*Claviceps purpurea*) is een schimmel die groeit in de aren van grassen en granen, vooral in rogge. Deze schimmel vormt ergot alkaloiden of 'moederkoren alkaloiden', die schadelijk zijn bij inname door mens en dier.

Voor ergot alkaloiden (EA's) in diervoeders zijn (nog) geen Europese normen vastgesteld. In de ongewenste stoffenrichtlijn voor diervoeding (Richtlijn 2002/32/EG) is wel een maximale limiet voor moederkoren in diervoeders en voedermiddelen vastgelegd: 1000 mg/kg. Aanbeveling 2012/154/EU vraagt de lidstaten om monitoringsdata voor ergot alkaloiden aan te leveren.

Het Nationaal Plan Diervoeders focust op roggebevattende mengvoerders en granen.

4.3.4 *Pyrrrolizidine alkaloiden*

Pyrrrolizidine alkaloiden (PA's) komen van nature in veel plantensoorten voor, waaronder kruiskruiden (zoals jacobskruiskruid, klein kruiskruid, hoefblad en smeewortel). PA's zijn zeer giftig, ze kunnen leverschade geven. In hogere dosis leiden ze tot veesterfte; met name koeien en paarden zijn gevoelig voor PA's. In luzerne komen hoge gehalten pyrrrolizidine alkaloiden voor, voornamelijk doordat luzerne verontreinigd is met klein kruiskruid. Dit is een veel voorkomende inheemse wilde plant. Voor pyrrrolizidine alkaloiden in diervoeders zijn (nog) geen Europese normen vastgesteld. In het Nationaal Plan Diervoeders ligt de nadruk op luzerne.

4.3.5 *Dioxines en (dioxineachtige) PCB's*

Dioxines is de verzamelnaam voor een groep stoffen die behoren tot de polychloor-dibenzo-para-dioxine-verbindingen (afgekort PCDD's) en polychloor-dibenzo-furanenverbindingen (afgekort PCDF's). Dioxines ontstaan vooral bij verbrandingsprocessen, zoals bij de verbranding van afval, en als bijproducten bij chemische (verbrandings)processen.

De PCB's (polychloorbifenylen) komen voor in bepaalde soorten olie en plastic, bouwmaterialen, en bestrijdingsmiddelen met chloor. Een beperkt aantal PCB's heeft vergelijkbare toxische eigenschappen als dioxines en worden de dioxineachtige PCB's genoemd.

Dioxines en dioxineachtige PCB's worden via het milieu en via voedsel (met name dierlijke producten) opgenomen door de mens en kunnen bij langdurige inname schadelijk zijn voor de gezondheid. In de Richtlijn 2002/32/EG van het Europees Parlement en de Raad van 7 mei 2002 inzake ongewenste stoffen in diervoeding zijn maximale limieten (ML) en actiegrenzen (AG) voor dioxines en (dioxineachtige en niet-dioxineachtige) PCB's in diervoeders en voedermiddelen vastgelegd.

In het Nationaal Plan Diervoeders ligt de focus op risicoproducten als vetten en oliën, gedroogde plantaardige voedermiddelen, vismeel, kruiden, insecten, minerale mengsels en additieven.

4.3.6 Minerale oliën

Minerale oliën zijn oliën van minerale oorsprong (aardolie). De term 'minerale olie' wordt gebruikt ter onderscheiding van olie van biologische oorsprong (dierlijke en plantaardige oliën en vetten). Producten die hieronder vallen zijn onder andere benzine, smeerolie, diesel. Minerale oliën (uitgezonderd alkanen) komen van nature niet voor in plantaardige of dierlijke oliën en vetten.

Voor het gehalte aan minerale olie is geen Europese of nationale wetgeving/norm aanwezig. GMP+ hanteert een norm van 400 mg/kg voor oliën en vetten die door de NVWA overgenomen is.

4.3.7 Bestrijdingsmiddelen

Bestrijdingsmiddelen worden in land- en tuinbouw gebruikt. Ze beschermen de gewassen tegen schimmels, onkruiden en insecten. Door het gebruik van bestrijdingsmiddelen blijven residuen van deze middelen achter op de behandelde gewassen.

In het verleden werden in de EU diverse organochloormiddelen als bestrijdingsmiddel gebruikt. Sinds de jaren 70 en 80 van de vorige eeuw zijn de toepassingen voor deze middelen zeer beperkt of verboden vanwege volksgezondheidsrisico's. Omdat deze stoffen zeer persistent zijn, worden ze nog wijdverspreid aangetroffen in het milieu. In landen buiten de EU hebben sommige organochloormiddelen nog toelatingen. Dit laat onverlet dat de grondstoffen die in de EU geïmporteerd worden, moeten voldoen aan de EU-regelgeving.

In de Richtlijn 2002/32/EG van het Europees Parlement en de Raad van 7 mei 2002 inzake ongewenste stoffen in diervoeding zijn maximale gehalten voor de organochloormiddelen in diervoeders en voedermiddelen vastgelegd. Voor bestrijdingsmiddelen zijn in Verordening (EG nr.) 396/2005 maximale residulimieten (MRL's) vastgesteld. Ruwvoeder (zoals hooi, stro, voedermais, (kuil)gras) is nog niet ingevuld in Verordening (EG) nr. 396/2005. Voor deze producten zijn derhalve alleen maximumgehalten voor organochloormiddelen beschikbaar. Bij de toelating voor een gewasbeschermingsmiddel wordt echter wel bekeken of het betreffende behandelde gewas¹⁸ waarvoor een toelating wordt afgegeven een wezenlijk aandeel heeft in de totale inname via het diervoeder. Is dit het geval, dan wordt onderzocht of deze residuen later in de dierlijke producten worden teruggevonden. Worden residuen in de dierlijke producten aangetroffen, dan worden MRLs voor deze dierlijke producten vastgesteld. Het betreft dan spierweefsel, vetweefsel, lever, nieren, overige organen, melk en eieren van diverse diergroepen.

In het Nationaal Plan Diervoeders ligt de focus bij het bestrijdingsmiddelenonderzoek op enkelvoudige grondstoffen (zoals granen, zaden en peulvruchten) en plantaardige oliën, met name bij import. Daarnaast is er, voortkomend uit het Nationaal Plan Diervoeder 2016, meer aandacht voor paraquat, glyfosaat en andere polaire bestrijdingsmiddelen.

¹⁸ het betreft hier behandelde diervoedergewassen zoals o.a. mais, maar ook reststromen van consumptiegewassen, zoals bijv. aardappelschillen, appelpulp en boerenkoolresten

4.3.8 Zware metalen

Zware metalen is de verzamelnaam voor onder andere de metalen cadmium, kwik, lood en arseen. Planten en dieren kunnen zware metalen opnemen vanuit het milieu via de grond, via grazen, of via grondstoffen (gewassen) die in diervoeder worden verwerkt. Een teveel aan zware metalen kan schadelijk zijn voor de gezondheid van mensen en dieren.

In de Richtlijn 2002/32/EG van het Europees Parlement en de Raad van 7 mei 2002 inzake ongewenste stoffen in diervoeding zijn maximale limieten (ML's) voor zware metalen in diervoeders, toevoegingsmiddelen, voormengsels en voedermiddelen vastgelegd. Tevens is er in deze richtlijn een ML voor anorganisch arseen in zeewieren en algen vastgesteld.

Hoge concentraties cadmium (Cd) kunnen worden aangetroffen in organen van slachtdieren (lever, nieren), in schelp- en schaaldieren en in sommige soorten paddenstoelen. Arseen (As) en kwik (Hg) worden voornamelijk gevonden bij vis, schaal- en schelpdieren.

In het Nationaal Plan Diervoeders ligt de nadruk voor het zwaremetalenonderzoek met name risico-gericht op de volgende grondstoffen: diverse sporenelementen, zeewieren, insecten, fosfaten, kleimineralen, vismelen en minerale mengsels.

4.3.9 IJzer (verbindingen)

IJzer is een sporenelement dat onder andere belangrijk is voor de vorming van hemoglobine en het zuurstoftransport in het bloed. Een tekort aan ijzer leidt tot bloedarmoede. Bij blanke vleeskalveren kan het ijzerniveau in diervoeder laag gehouden worden om het vlees een blanke kleur te geven. In Verordening (EG) nr. 767/2009, bijlage I staat, vanwege het dierenwelzijnsaspect: "Het ijzergehalte in melkvervangers voor kalveren met een levend gewicht van minder dan of gelijk aan 70 kg bedraagt ten minste 30 mg per kg van het volledige voeder bij een vochtgehalte van 12%". In het Nationaal Plan Diervoeders werd bij het ijzeronderzoek gefocust op melkvervangers voor kalveren (blankkalfsvleesproductie).

4.3.10 Koper en zink (verbindingen)

Koper en zink zijn sporenelementen. Ze zijn noodzakelijk voor optimale gezondheid van en productie door landbouwhuisdieren. Vanuit de diervoedergrondstoffen is ongeveer 5 mg/kg koper en 30 mg/kg zink aanwezig in mengvoeders. Dit is onvoldoende voor de behoefte van de dieren. Daarom worden koper- en zinkverbindingen (sulfaten, oxides), via premixen, aan het mengvoeder toegevoegd. Ook kunnen koper-/zinkpreparaten als aanvullend diervoeder via het drinkwater verstrekt worden.

Schape zijn erg gevoelig voor koper. Teveel koper kan leiden tot kopervergiftiging bij deze dieren. Verder is het milieu gebaat bij minder koper en zink in de bodem via dierlijke mest. Vanwege dit aspect is voor vleesvarkens ouder dan 11 weken een lager maximum kopergehalte vastgesteld. Op basis van deze wetgeving moet de varkenshouder na 11 weken overgeschakeld zijn van diervoeder met een hoog kopergehalte (startvoeder) op diervoeder met een laag kopergehalte. Het Nationaal Plan Diervoeders focust bij de mengvoederbedrijven op schapevoeders, en bij de varkenshouders op de hoeveelheid koper die vleesvarkens via het diervoeder en drinkwater toegediend krijgen. Daarnaast is er speciale aandacht voor de bereiding en het gebruik van zinkoxide.

4.3.11 Coccidiostatica en flubendazole

Coccidiose is een ziekte bij vleeskuikens en konijnen die leidt tot verminderde groei, slechtere voederconversie en sterfte. De ziekte wordt veroorzaakt door de darmparasiet *Eimeria* spp. Om coccidiose bij pluimvee/konijnen te voorkomen, worden geneesmiddelen tegen coccidiose (coccidiostatica) op grote schaal aan diervoeders toegevoegd. Deze middelen hebben een toelating als diervoederadditief en kunnen zonder attest van een dierenarts door het mengvoederbedrijf gebruikt worden (via voormengsel gedoseerd).

Flubendazole is een diergeneesmiddel (anthelminticum, ontwormingsmiddel) dat alleen op attest van een dierenarts aan mengvoeders toegevoegd mag worden.

In het Nationaal Plan Diervoeders is de monstername gericht op voeders zonder diergeneesmiddel ('niet-doeldiervoeders') dat wordt geproduceerd op bedrijven die ook voeders met coccidiostaticum of flubendazole (gemedicineerd diervoeder) produceren.

4.3.12 Blauwzuur

Cyanogene glycosiden zijn natuurlijke plantengifstoffen in onder andere lijnzaad. In het dier worden cyanogene glycosiden omgezet in cyanide. Een grote inname van cyanogene glycosiden kan leiden tot intoxicatieverschijnselen en zelfs sterfte door cyanidevergiftiging.

In de Richtlijn 2002/32/EG van het Europees Parlement en de Raad van 7 mei 2002 inzake ongewenste stoffen in diervoeding zijn maximale limieten voor blauwzuur in diervoeders en voedermiddelen vastgelegd. Voor lijnzaad bedraagt deze 250 mg/kg. In het Nationaal Plan Diervoeders ligt de focus bij het blauwzuuronderzoek volledig op lijnzaad.

4.3.13 Verpakkingsmateriaal

Veel levensmiddelen (bakkerijproducten, snoepgoed, chocolade) die over de datum zijn of misproducties worden in diervoeder verwerkt. Hierbij wordt het levensmiddel veelal met verpakking en al gemalen. Het verpakkingsmateriaal wordt vervolgens met mechanische middelen uit de productstroom verwijderd. In de praktijk kunnen er echter kleine fragmenten verpakkingsmateriaal in het eindproduct aanwezig blijven. Verordening (EG) nr. 767/2009, bijlage III, punt 7 geeft een nultolerantie voor de aanwezigheid van (resten van) verpakkingsmateriaal in diervoeder en diervoedergrondstoffen. Op basis van risico-beoordelingen hanteert de NVWA echter een tolerantie van 0,15% (weight by weight (w/w)).

4.3.14 Vetzuurpatroon

Vetten en oliën bestaan voor het grootste deel uit onverzadigde en verzadigde vetzuren. De gehalten aan de verschillende vetzuren variëren in grote mate tussen de verschillende vetten/oliën. Op basis van de vetzuursamenstelling kan de globale samenstelling en oorsprong van het vet (onder andere dierlijk/plantaardig, onderscheid kokos en palm) bepaald worden. Voor het vetzuurpatroon is geen nationale of internationale wetgeving beschikbaar. Er is een genormaliseerde referentielijst van karakteristieke vetzuurpatronen per product beschikbaar die het RIKILT gebruikt.

4.3.15 Diervoeders met antibiotica

Alleen geregistreerde diergeneesmiddelen met vergunning voor verwerking in diervoeders mogen in diervoeders worden verwerkt. Diervoederproducenten hebben voor de productie van diervoeders met medicinale werking een specifieke erkenning nodig.

a. Antibiotica

Antibiotica kunnen op attest van een dierenarts aan mengvoeders toegevoegd worden. De Nederlandse Vereniging van Diervoederproducenten (NEVEDI) heeft echter in 2012, via een convenant, afgesproken om te stoppen met de productie van antibiotica bevattende (gemedicineerde) voeders voor de Nederlandse markt. Hierdoor is het probleem van versleping van antibiotica in de mengvoederindustrie, en de mogelijke impact hiervan op resistentievorming, minder urgent.

Voor versleping van antibiotica in mengvoeders en brijvoeders wordt sinds 2010 door de NVWA een 2,5%-tolerantie gehanteerd. Voor drinkwater is (nog) geen verslepingsnorm vastgesteld. Daarnaast is het gebruik van antibiotica in de veehouderij aan allerlei regels gebonden (waaronder verplicht attest van de dierenarts, alleen geregistreerde middelen, wachttermijnen voor slacht, logboek veehouder).

In het Nationaal Plan Diervoeders is de focus van het antibioticaonderzoek sinds 2012 verschoven naar de primaire sector (boerderijfase). Hier worden drinkwater, brijvoeders en droge voeders bemonsterd ter controle op illegaal gebruik en versleping van (oraal toegediende) antibiotica.

b. Chlooramfenicol (CAP)

Chlooramfenicol (CAP) en nitrofuranen zijn breedspectrumantibiotica/antimicrobiële middelen. CAP wordt door een bodembacterie (*Streptomyces venezuelae*) geproduceerd, maar kan ook chemisch gesynthetiseerd worden. Nitrofuranen (onder meer furazolidon en nitrofurantoïne) worden chemisch gesynthetiseerd. Chlooramfenicol en nitrofuranen zijn verboden stoffen en opgenomen in de Annex van Verordening (EG) nr. 37/2010. Deze stoffen mogen niet voorkomen in dieren en dierlijke bijproducten bedoeld voor consumptie.

4.3.16 Ambrosia

Ambrosia is een uit Noord-Amerika afkomstige plant die steeds vaker voorkomt in Nederland. Ambrosia wordt ook wel hooikoortsplant genoemd, omdat de plant tijdens de bloei grote hoeveelheden pollen produceert die een allergische reactie kunnen veroorzaken. Om de verspreiding van ambrosia via diervoeders (met name buitenvogelzaden) te voorkomen, zijn er in de Richtlijn (EG) nr. 2002/32/EG maximale limieten voor ambrosia in mengvoeders en voedermiddelen vastgelegd. De zaden van ambrosia in diervoeders zijn geen gevaar voor voedselveiligheid of diergezondheid. In het Nationaal Plan Diervoeders ligt de focus bij het ambrosiaonderzoek volledig op zaadmengsels (met hele zaden) voor buitenvogels.

4.3.17 GGO

Bij genetisch gemodificeerd gewassen (GGO's) is het Desoxyribo Nucleic Acid (DNA) aangepast, waardoor deze gewassen bijzondere eigenschappen bezitten. Voorbeelden van deze eigenschappen zijn resistentie tegen ziekten en vraat, of tegen bepaalde bestrijdingsmiddelen, of groei onder slechtere omstandigheden. Toelating van GGO-gewassen vindt op Europees niveau plaats en is aan regels en procedures gebonden.

De belangrijkste uitgangspunten voor onderzoek naar GGO's in diervoeders is Verordening (EG) nr. 1829/2003. Die schrijft een 0,9%-drempel voor onbedoelde aanwezigheid van toegelaten GGO's in GGO-vrije partijen voor, en geen drempel voor de aanwezigheid van niet-toegelaten GGO-variëteiten in partijen. Daarnaast geldt Verordening (EU) nr. 619/2011, de zogenoemde 'Low Level Presence'-regeling voor GGO's die nog niet zijn toegelaten, maar die bij uitzondering tot 0,1% aanwezig mogen zijn in diervoeders.

4.4 Conclusies en aanbevelingen vanuit het Nationaal Plan Diervoeders in de jaren 2015, 2016 en 2017

aar	2015		2016		2017		
onderzoek op	aantal monsters onderzocht	niet conform*	aantal monsters onderzocht	niet conform*	aantal monsters onderzocht	niet conform*	opmerkingen
Verwerkte dierlijke eiwitten (VDE)	995	18, waarvan 3 herkauwer VDE	976	25, waarvan 2 herkauwer VDE	812	27, waarvan 3 herkauwer VDE	
mycotoxines	424	9	411	0	431	3	
Ergot alkaloiden	157	11	47	3	47	6	
Pyrrolyzidine alkaloiden	50	17	51	11	51	9	
Bestrijdingsmiddelen	371	8	345	21	796	42	
Zware metalen	315	0	259	6	349	4	
IJzer	23	1	22	2	-	-	
Koper	779	53	563	27	166	11	Er is ook onderzoek in drinkwater en feces uitgevoerd
Zink	779	22	563	18	218	11	Er is ook onderzoek in drinkwater en feces uitgevoerd
Dioxines & PCB's	642	2	665	5	541	9	
Ambrosia	52	10	49	8	45	5	
Versleping coccidiostatica en flubendazol, doeldier	59	0	82	2	60	19	
Versleping coccidiostatica en flubendazol, niet-doeldier	80	6	149	20	70	5	
Blauwzuur	24	8	36	5	40	1	
Verpakkingsmateriaal	51	0	36	2	44	0	
Vetzuursamenstelling	103	5	34	0	34	1	
Minerale oliën	14	9	33	26	36	34	
Antibiotica	615	23	462	31	169	20	
Verboden diergeneesmiddelen (Chlooramphenicol, nitrofuranen en nitroimidazolen)	63	10	68	0	167	0	
GGO's	183	0	169	0	183	0	
Fipronyl	-	-	-	-	120	0	

* Niet conform: monsters die niet voldoen aan de MRL, maar in sommige gevallen wel voldoen met in achtname van de meetonzekerheid.

Uit de resultaten van de analyses zijn in ieder geval de volgende conclusies te trekken:

1. De incidentie van verboden dierlijke eiwitten in herkauwersvoerders en voedermiddelen is gedurende de onderzochte jaren op een vergelijkbaar peil. Controle op naleving van het verbod blijft van belang om de BSE-vrije status van Nederland te kunnen waarborgen.
2. Voor mycotoxines, ergot alkaloiden en pyrrolizidine alkaloiden (PA) geldt dat deze regelmatig geconstateerd worden. Onderzoek blijft noodzakelijk. Voor de PA's is behoefte aan Europese normstelling.
3. Bij het bestrijdingsmiddelenonderzoek in voedermiddelen zijn van 4% tot 10% normoverschrijdingen gevonden. Reden om dit onderzoek te prioriteren, met daarbij aandacht voor met name vetzuren, millet/gierst, peulvruchten en granen.
4. Het voeren van voeders met een hoog koper- en/of zinkgehalte is schadelijk voor het milieu. Controle hierop zal ook de komende jaren nodig zijn.
5. De genoemde vetmonsters minerale oliën die in de tabel als niet-conform zijn gekwalificeerd kwamen boven de rapportagegrens van 50 mg/kg. De gehalten van deze monsters voldeden aan de GMP+-norm.
6. De aanwezigheid van antibiotica in drinkwater of diervoeder en illegaal gebruik van antibiotica blijft vanwege de resistentieproblematiek prioritair. Evenals nader onderzoek naar antibiotica in verenmeel.
7. Versleping van coccidiostatica van meer dan 3% kom bij 10 -20% van de monsters voor. Reden voor een risicoanalyse en overleg met de sector.
8. Bij het dioxineonderzoek blijven (naast insecten) visproducten, kleimineralen en dierlijke vetten de risicomatrices.

In 2017 is ook oriënterend onderzoek verricht naar de toepassingsmogelijkheden van insecten en van insecten afkomstige producten als nieuwe bron van eiwitten. Er zijn 17 monsters van insecten en insectenproducten onderzocht op contaminanten. Hierbij zijn diverse malen gehalten dioxines, cadmium, pesticiden, arseen gevonden die hoger liggen dan de maximumgehalten voor contaminanten uit de Richtlijn 2002/32/EG. Dit is een risico waar de NVWA in de toekomst rekening mee moet houden.

4.5 Klachten, meldingen en incidenten, crises

Klachten/meldingen

De NVWA ontvangt jaarlijks veel meldingen en klachten van burgers en consumenten, medehandhavers en andere organisaties. Een deel van die meldingen gaat over diervoeders. Afhankelijk van de soort en aard van de melding wordt door de inspecteurs op basis van een risicoanalyse actie ondernomen. Het systeem waarbinnen deze meldingen momenteel geregistreerd worden, maakt het niet mogelijk om een geautomatiseerde analyse te maken van enkel en alleen de meldingen over diervoeder. Duidelijk is in ieder geval dat er in 2016 in totaal 417 meldingen zijn ontvangen over diervoeder en dierlijke bijproducten. Zeker 120 meldingen kwamen uit het buitenland of hadden te maken met een bedrijf uit het buitenland. In 2017 zijn er in totaal 541 meldingen ontvangen over diervoeder en dierlijke bijproducten. Zeker 125 meldingen kwamen uit het buitenland of hadden te maken met een bedrijf uit het buitenland.

Incidenten/crisissen

In 2015 en 2017 zijn er geen incidenten of crisissen geweest. In 2016 was er een incident met Metronidazol in kalvermelkpoeder. Metronidazol behoort tot de groep imidazolen en valt volgens Richtlijn 96/23/EG onder de groep A-stoffen. Dat zijn stoffen met anabole werking en niet-toegestane stoffen. Metronidazol is in tabel 2 van Verordening (EU) nr. 37/2010 aangemerkt als een verboden stof bij voedselproducerende dieren.

Monstername

Naast de reguliere monsters die worden genomen in het kader van het Nationaal Plan Diervoeder neemt de NVWA ook gericht monsters naar aanleiding van incidenten, (RASFF-)meldingen, of klachten. Als de resultaten van de monsters daartoe aanleiding geven, wordt daar door de NVWA actie op ondernomen.

In de periode van dit toezichtbeeld ging het om de volgende aantallen en resultaten:

[2015](#)

67 monsters, waarvan 20 niet-conform.

Hierbij is het volgende aangetroffen: bestrijdingsmiddelen, gebruik van coccidiostatica, DNA herkauwers in diermeel.

[2016](#)

68 monsters, waarvan 11 niet-conform.

Hierbij is het volgende aangetroffen: verboden antibiotica, bestrijdingsmiddelen, coccidiostatica, paraquat, en koper.

[2017](#)

56 monsters, waarvan 8 niet-conform.

Hierbij is het volgende aangetroffen: afval van de productie van synthetische drugs, zware metalen, coccidiostatica, en salicylzuur.

5 Conclusies

Naleving van basis- en HACCP-voorwaarden door de sector is over het algemeen goed. In de periode van het toezichtbeeld is gemiddeld genomen in 11% van de gevallen een schriftelijke maatregel opgelegd voor zaken met een relatief laag risico. Slechts in 1% van de gevallen zijn maatregelen opgelegd vanwege een hoog risico. Onderwerpen waar tekortkomingen geconstateerd werden, zijn onder andere zaken op het gebied van hygiëne, traceerbaarheid, HACCP-voorwaarden zoals een risicoanalyse en een onvolledig HACCP-plan.

Totaaloverzicht maatregelen 2015, 2016, 2017

aantal bezochte bedrijven	aantal schriftelijke waarschuwingen	aantal rapport en van bevindingen
1341	145 (11%)	16 (1%)

(Zie voor een volledig overzicht paragraaf 4.2.1. t/m 4.2.3.)

Hoewel hier nog geen specifiek onderzoek naar is gedaan, lijkt de invloed van de diverse private kwaliteitssystemen op de naleving van de basis- en HACCP-voorwaarden positief te zijn.

Het beeld op de naleving van de regelgeving bij etikettering, claims, versleping is minder positief. De sector kan zich op die onderdelen verbeteren. Daarnaast zijn er bij de NVWA zorgen over de kwaliteit van de resultaten van private laboratoria, en de mate waarin deze laboratoria voldoen aan de meldplicht.

Over de gezondheidsclaims is geconstateerd dat 62% van de beoordeelde claims niet voldeed. Dit duidt op misleiding van de gebruikers. Rond versleping komt uit verschillende projecten naar voren dat deze door veel bedrijven niet beheerst wordt. In 1 project is aangetoond dat bijna de helft van de geïnspecteerde bedrijven niet voldeed aan de voorwaarden. Hierdoor ontstaat het risico op bijvoorbeeld het overbrengen van residuen van ontwormingsmiddelen naar volgende productiecharges voor voeders.

De betrouwbaarheid van de analyseresultaten van private laboratoria moet worden verbeterd. De NVWA is met de laboratoria en de diervoedersector hierover in gesprek. De sector heeft zelf al oplossingen aangedragen en is bezig met implementeren daarvan. Daarnaast is de naleving van de meldplicht onvoldoende. Door het niet melden van onveilige of schadelijke partijen kunnen deze in het handels-circuit verdwijnen. Daardoor kunnen risico's voor dier- en voedselveiligheid ontstaan.

Positief is de vaststelling dat 92% van de varkenshouders zich houdt aan de toegestane norm voor het gebruik van koper in varkensvoer. Verder blijkt de naleving van transportbedrijven op de items registratie en transportdocumentatie goed.

Conclusies uit Nationaal Plan Diervoeders

Uit de resultaten van het Nationaal Plan Diervoeders blijkt dat het monitoren van voedermiddelen noodzakelijk is. Regelmatig worden overschrijdingen geconstateerd, verschillend van aard.

Nader onderzoek

Uit analyse van de diervoederketen blijkt dat er voor de NVWA nog een aantal witte vlekken zijn en dat nader onderzoek en/of inzet noodzakelijk is om een beter beeld te krijgen van mogelijke risico's bij:

- de import van diervoeders en voedermiddelen;
- de (internet)handel;
- de import van toevoegingsmiddelen;
- het gebruik van toevoegingsmiddelen;
- de activiteiten van zelfmengers;
- de afzet van partijen die zijn bestemd voor de export;
- de handel in schadepartijen;
- bedrijven die naast productieactiviteiten ook afval verzamelen en/of verwerken;
- boer/boer-transport van voedermiddelen;
- gebruik van gemediceerde diervoeders met antibiotica verkregen in andere lidstaten, bijvoorbeeld bij konijnen;
- het gebruik van diensten die worden geleverd door mobiele mixers;
- verkoop van deur tot deur door rijdende winkels van diervoeders, toevoegingsmiddelen, stalbenodigdheden, etcetera.

Het is toegestaan om diervoeder, voormengsels en additieven te produceren die niet voldoen aan de wettelijke eisen. Voorwaarde is dat dergelijke producten worden geëxporteerd. Het vervoer van deze producten naar het punt van uitgang EU is niet in beeld. Sinds 2018 wordt gewerkt aan het beter in beeld krijgen van de import van diervoeders en toevoegingsmiddelen, het toezicht op zelfmengers, en de handel in schadepartijen en export.

Voedselveiligheid

In 2015, 2016 en 2017 heeft zich slechts 1 incident voorgedaan. Dat feit, gecombineerd met de aard van de ontvangen meldingen en het naleefniveau van de sector geeft vanuit het NVWA-toezicht geen reden om aan te nemen dat in de onderzochte periode de voedselveiligheid voor mensen door diervoeders structureel in het geding is geweest.

Diergezondheid/dierenwelzijn

Goede voeding is belangrijk voor een optimale groei van dieren die worden geslacht of voor optimale productie van melk of eieren bij herkauwers en pluimvee. Daarnaast is goede voeding belangrijk voor het welzijn van dieren, bijvoorbeeld ter voorkoming van maagzweren bij varkens, osteoporose bij leghennen of bloedarmoede bij kalveren. Uit het NVWA-toezicht blijken geen signalen dat structureel door diervoeder zou worden bijgedragen aan belemmering van de diergezondheid of het dierenwelzijn.

Milieuveiligheid

Diervoeder kan van invloed zijn op het milieu via de mest die over percelen wordt uitgereden. Bij een te hoog gehalte van stoffen als koper en zink in het diervoeder, kan dit via de mest een nadelig gevolg hebben op de algemene milieugesteldheid. Door duidelijke voorlichting en handhaving wordt dit risico beperkt.

Signalen en ontwikkelingen van invloed op het toezicht

Naast de conclusies zoals genoemd in dit toezichtbeeld en die voortkomen uit de resultaten van het toezicht zoals dat is ingeregeld door de NVWA, zijn ook andere zaken vermeldenswaardig. Zij kunnen namelijk van invloed zijn of worden op toekomstige NVWA-activiteiten. Hieronder een overzicht in willekeurige volgorde.

Globalisering

Door globalisering en schaalvergroting door fusies en overnames werkt de sector steeds internationaler. Het wordt daardoor lastiger voor de NVWA om goed zicht te blijven houden op de sector als geheel en dit zal in de toekomst nieuwe instrumenten vragen in het toezicht.

Circulaire economie

Het streven naar een circulaire economie is een actueel thema, zowel binnen de sector als bij het ministerie van Landbouw, Natuur en Voedselkwaliteit dat streeft naar een omslag naar kringlooplandbouw in 2030. Door de sector wordt, ook in relatie tot innovatie en het sluiten van kringlopen gezocht naar nieuwe grondstoffen die als basis kunnen worden gebruikt bij de productie van diervoeder. Voorbeelden hiervan zijn het gebruik van verwerkte dierlijke eiwitten afkomstig van insecten maar ook het gebruik van algen en zeewier. De verwachting is dat door nieuwe grondstofstromen en activiteiten nieuwe risico's zullen ontstaan. Het beheersen van die risico's door de sector zal door de NVWA kritisch gevolgd moeten worden. Een en ander vraagt van de NVWA nieuwe methoden van toezicht en het verbreden van de aanwezige kennis.

Internethandel

De afgelopen jaren is een duidelijke toename zichtbaar van internethandel, een trend die zich naar verwachting voort zal zetten. In het bijzonder gaat het dan om additieven, voeding gezelschapsdieren (buiten scope van dit toezichtbeeld). De NVWA zal een beter beeld moeten krijgen op deze handel om te kunnen bepalen welke risico's hier mogelijk uit voort komen.

Toevoegingsmiddelen

Als gevolg van het beleid om het gebruik van antibiotica terug te dringen, worden in diervoeders meer toevoegingsmiddelen gebruikt om de gezondheid van dieren te stabiliseren of te versterken. Voorbeeld hiervan is het gebruik van probiotica of enzymen te bevordering van de vertering, maar ook stress reducerende middelen. Alleen wettelijk toegestane middelen mogen worden gebruikt. Er moet voor worden gewaakt dat niet-toegestane middelen worden gebruikt omdat dit risico's op leveren kan voor volks- en diergezondheid.

Zelf mengen

Er lijkt een toename van het zelf mengen van voeders in de pluim- en varkenshouderij. Hier heeft de NVWA momenteel zeer weinig toezicht op. Het toezicht, en daaraan voorafgaand de registratie van zelfmengers, zal verder moeten worden ontwikkeld.

Schadepartijen

Het toezicht laat risico's zien bij de handel in schadepartijen. Een en ander zal door de aard en vluchtigheid van deze handel niet eenvoudig zijn. Zeker in deze handel is het dus van het grootste belang dat de sector zijn eigen verantwoordelijkheid neemt en kritisch kijkt naar datgene wat als grondstof bij de productie van diervoeder wordt gebruikt.

GGO's

Het gebruik van allerlei GGO's in grondstoffen of bij de productie van toevoegingsmiddelen van diervoeder wordt steeds meer gangbaar. Alleen GGO's die wettelijk zijn toegestaan mogen gebruikt worden. Gezien de wereldwijde handel en productie van gewassen met GGO's en toevoegingsmiddelen geproduceerd door GGO's, wordt het risico dat hierdoor niet-toegelaten GGO's in Nederland terecht komen groter. Hoewel er in de periode van het toezichtbeeld slechts één incident was, is het belangrijk dat de NVWA scherp blijft. Door de werking van de keten kan immers een probleem bij één producent zich verspreiden naar veel nationale en internationale afnemers met alle mogelijke gevolgen van dien voor dier, mens en economie.

Bijlage

Definities en gebruikte begrippen

Basisvoorwaarden

Voorschriften voor diervoederbedrijven in een ander stadium dan de primaire productie van diervoeders, zoals bedoeld in artikel 5, lid 1 van Verordening (EG) nr. 183/2005 met uitzondering van de HACCP-voorwaarden en versleping. (zie bijlage II Verordening (EG) nr. 183/2005)

Diervoederadditieven

Stoffen, micro-organismen of preparaten die geen voedermiddelen of voormengsels zijn en die opzettelijk aan diervoeder of water toegevoegd worden met name met het oog op een of meer van de volgende functies:

- de eigenschappen van diervoeder gunstig beïnvloeden;
 - de eigenschappen van dierlijke producten gunstig beïnvloeden;
 - de kleuren van siervissen en -vogels gunstig beïnvloeden;
 - voldoen aan de voedingsbehoeften van dieren;
 - het milieu-effect van dierlijke productie gunstig beïnvloeden;
 - de dierlijke productie, prestaties of het dierenwelzijn gunstig beïnvloeden, met name door in te werken op de maag- en darmflora of op de verteerbaarheid van de diervoeders; of
 - een cocciidiostatische of histomonostatische werking teweegbrengen.
- (Verordening (EG) nr. 1831/2003 en Verordening (EG) nr. 183/2005).

Diervoederbedrijf

Een onderneming, zowel publiek- als privaatrechtelijk, die, al dan niet met winstoogmerk, actief is in de productie, vervaardiging, verwerking, opslag, vervoer of distributie van diervoeders, met inbegrip van producenten die diervoeders produceren, verwerken of opslaan met het oog op het vervoederen aan dieren op het eigen bedrijf (Verordening (EG) nr. 178/2002 en wijzigingen). Zie 'Stadia van productie, verwerking en distributie'.

Diervoederhygiëne

De maatregelen en voorwaarden die nodig zijn om de aan een diervoeder verbonden gevaren tegen te gaan en de geschiktheid van een diervoeder voor dierlijke consumptie te waarborgen, met inachtneming van het beoogde gebruik (Verordening (EG) nr. 183/2005).

Etikettering

Betekent de toekenning van woorden, gegevens, handelsmerken, merknamen, afbeeldingen of tekens aan een diervoeder door de plaatsing ervan op informatiedragers, zoals verpakking, recipiënt, bijsluiters, etiket, document, band, kraag of het internet, en die betrekking hebben op dit diervoeder of dit vergezelden, inclusief voor reclaimedoeleinden (Verordening (EG) nr. 767/2009).

Exploitant van diervoederbedrijf

De natuurlijke persoon of rechtspersoon die verantwoordelijk is voor de naleving van de in de levensmiddelen/diervoederwetgeving vastgestelde vereisten in het diervoederbedrijf waarover hij de leiding heeft. (Verordening (EG) nr. 178/2002 en wijzigingen). Zie 'Diervoederbedrijf'.

Gevaar

Biologisch, chemisch of fysisch agens in de voederketen met mogelijk nadelige gevolgen voor de gezondheid (Verordening (EG) nr. 178/2002).

In de handel brengen

Betekent het voorhanden hebben van levensmiddelen of diervoeders met het oog op verkoop, met inbegrip van het ten verkoop aanbieden, of enige andere vorm van al dan niet gratis overdracht, alsmede de eigenlijke verkoop, distributie, en andere vormen van overdracht zelf (Verordening (EG) nr. 178/2002).

Inrichting

Een onderdeel van een diervoederbedrijf (Verordening (EG) nr. 183/2005).

Levensmiddel (of voedingsmiddel)

Alle stoffen of producten, verwerkt, gedeeltelijk verwerkt of onverwerkt, die bestemd zijn om door de mens te worden geconsumeerd of waarvan redelijkerwijs kan verwacht worden dat ze door de mens geconsumeerd worden. Dit begrip omvat drank, kauwgom alsmede iedere stof, daaronder begrepen water, die opzettelijk tijdens de vervaardiging, de bereiding of de behandeling aan het levensmiddel toegevoegd wordt. Dit begrip omvat niet: diervoeders; levende dieren tenzij bereid om in de handel te worden gebracht voor menselijke consumptie; planten voor de oogst; geneesmiddelen; cosmetische producten; tabak en tabaksproducten; verdovende middelen of psychotrope stoffen; residuen en verontreinigende stoffen (Verordening (EG) nr. 178/2002).

Diervoeder: alle stoffen en producten, inclusief additieven, verwerkt, gedeeltelijk verwerkt of onverwerkt, die bestemd zijn om te worden gebruikt voor orale vervoeding aan dieren (Verordening (EG) nr. 178/2002).

Ongewenste stoffen

Alle stoffen of producten, met uitzondering van ziekteverwekkers, die aanwezig zijn in en/of op het product dat bedoeld is voor het voederen van dieren en die een potentieel gevaar opleveren voor de gezondheid van mens en dier of voor het milieu of die de dierlijke productie ongunstig kunnen beïnvloeden (Richtlijn 2002/32).

Partij

Een identificeerbare hoeveelheid diervoeder waarbij gemeenschappelijke kenmerken zijn vastgesteld. Dit zijn bijvoorbeeld herkomst, soort, type verpakking, verpakker, verzender of etikettering. In het geval van een productieproces, is een partij een eenheid van productie van een bedrijf dat bij de productie gebruik maakt van uniforme parameters of een aantal van dergelijke eenheden. Deze worden direct na elkaar geproduceerd worden en samen opgeslagen worden (Verordening (EG) nr. 767/2009).

Risico

Een functie van de kans op een nadelig gezondheidseffect en de ernst van dat effect, voortvloeiend uit een gevaar (Verordening (EG) nr. 178/2002).

Risicobeoordeling

Is een wetenschappelijk gefundeerd proces waarin 4 stappen worden doorlopen om de belangrijkste gevaren in beeld te brengen. Dit zijn: gevareninventarisatie, gevarenkarakterisering, blootstellingsinschatting en risicokarakterisering (Verordening (EG) nr. 178/2002).

Stadia van de productie, verwerking en distributie

Alle stadia, met inbegrip van invoer, vanaf de primaire productie van een levensmiddel tot en met de opslag, het vervoer, de verkoop of levering daarvan aan de eindverbruiker en, voor zover van toepassing, de invoer, productie, vervaardiging, opslag, vervoer, distributie, verkoop en levering van diervoeders (Verordening (EG) nr. 178/2002).

Technische hulpstoffen

Alle stoffen die op zichzelf niet als voeder geconsumeerd worden, maar die bij de verwerking van voeders of voedermiddelen bewust gebruikt worden om tijdens de bewerking of verwerking aan een bepaald technisch doel te beantwoorden, hetgeen kan leiden tot de onbedoelde, maar technisch onvermijdelijke aanwezigheid van residuen van die stoffen of hun derivaten in het eindproduct, mits die residuen geen ongunstige gevolgen hebben voor de diergezondheid, de menselijke gezondheid of het milieu en geen enkel technologisch effect op het eindproduct hebben (Verordening (EG) nr. 1831/2003).

Traceerbaarheid

De mogelijkheid om een levensmiddel, diervoeder, voedselproducerend dier of stof bestemd om in een levensmiddel of diervoeder verwerkt te worden of waarvan verwacht kan worden dat het daarin verwerkt wordt, door alle stadia van de productie, verwerking en distributie te traceren en te volgen (Verordening (EG) nr. 178/2002).

Voedermiddelen

Producten van plantaardige of dierlijke oorsprong, waarvan het hoofddoel is te voldoen aan de voedingsbehoeften van dieren, in natuurlijke staat, vers of verduurzaamd, en de afgeleide producten van de industriële verwerking ervan, alsmede organische of anorganische stoffen, met of zonder additieven, bestemd om te worden gebruikt voor orale voeding, hetzij als zodanig rechtstreeks, hetzij na verwerking, hetzij bij de bereiding van mengvoeders of als draagstoffen in voormengsels (Verordening (EG) nr. 767/2009).

Voor het eerst in de handel brengen

Het voor het eerst in de handel brengen in de Europese Unie van een voedermiddel nadat het geproduceerd is of de invoer van een voedermiddel (Verordening (EG) nr. 1831/2003 en wijzigingen).

Witte bedrijven

Geregistreerde bedrijven die meer dan 3 jaar niet zijn bezocht.

Zelfmengers

Een zelfmenger is een primair bedrijf dat zelf voedermiddelen, additieven en/of voormengsels (premixen) mengt tot een volledig voeder (dagrantsoen) of aanvullend diervoeder voor gebruik op het eigen bedrijf.

Dit is een uitgave van:

**Nederlandse Voedsel- en
Warenautoriteit**

Postbus 43006
3540 AA Utrecht
T (088) 223 33 33
F (088) 223 33 34

info@nvwa.nl
www.nvwa.nl

oktober 2019

