



# **Draaiboek uitvoering dierziektebestrijding AI, KVP/ AVP en MKZ**

NVWA afdeling Incident- en Crisisbeheersing (ICB)

Datum: mei 2018  
Status: definitief

# Inhoudsopgave

<b>DEEL I: DIERZIEKTEBESTRIJDING ALGEMEEN</b>	<b>4</b>
<b>HOOFDSTUK 1. AANLEIDING (VERSIE 5.01)</b>	<b>4</b>
1.1 INLEIDING	4
1.2 WIJZIGINGEN	6
1.3 VERSIEBEHEER	8
<b>HOOFDSTUK 2. ORGANISATIE CRISISBESTRIJDING NVWA (VERSIE 5.01)</b>	<b>9</b>
2.1 INLEIDING	9
2.2 ORGANISATIE	9
2.3 ROLLEN RCC	11
2.4 HOOFD RCC	12
2.5 NVWA CRISISMANAGER (CMA)	12
2.6 CHEF VETERINAIR (CVE)	12
2.7 CHEF DE BUREAU (CBU)	12
2.8 CHEF HANDHAVEN (CHH)	15
2.9 OVERIGE PARTIJEN (INTERN/ EXTERN)	15
2.10 TRAINEN EN BRIEFEN NVWA MEDEWERKERS	16
<b>HOOFDSTUK 3. TRACEREN (VERSIE 5.01)</b>	<b>17</b>
3.1 INLEIDING	17
3.2 UITVOEREN TRACEREN	17
3.3 GLOBALE PROCESSHEMA TRACEREN	20
<b>HOOFDSTUK 4. MARKEREN (VERSIE 5.01)</b>	<b>21</b>
4.1 INLEIDING	21
4.2 UITVOEREN MARKEREN	21
4.3 GLOBALE PROCESSHEMA MARKEREN	22
<b>HOOFDSTUK 5. SCREENEN (VERSIE 5.01)</b>	<b>23</b>
5.1 INLEIDING	23
5.2 UITVOEREN SCREENEN	23
5.3 GLOBALE PROCESSHEMA SCREENEN	26
<b>HOOFDSTUK 6. VACCINEREN (VERSIE 5.01)</b>	<b>27</b>
6.1 INLEIDING	27
6.2 UITVOEREN VACCINEREN	27
6.3 GLOBALE PROCESSHEMA VACCINEREN	31
<b>HOOFDSTUK 7. RUIJEN (VERSIE 5.01)</b>	<b>32</b>
7.1 INLEIDING	32
7.2 UITVOEREN RUIJEN	32
7.3 GLOBALE PROCESSHEMA RUIJEN	35
<b>HOOFDSTUK 8. REINIGEN EN ONTSMETTEN (VERSIE 5.01)</b>	<b>35</b>
8.1 INLEIDING	36
8.2 UITVOEREN R&O	36
8.3 GLOBALE PROCESSHEMA R&O	39
<b>HOOFDSTUK 9. HERBEVOLKEN (VERSIE 5.01)</b>	<b>40</b>
9.1 INLEIDING	40
9.2 UITVOEREN HERBEVOLKEN	40
9.3 GLOBALE PROCESSHEMA HERBEVOLKEN	43
<b>HOOFDSTUK 10. ONTHEFFINGEN (VERSIE 5.00)</b>	<b>44</b>
<b>DEEL II: DETAILPROCESSEN EN TAKEN</b>	<b>45</b>
<b>DEEL III: BIJLAGEN (WERKINSTRUCTIES EN FORMULIEREN)</b>	<b>46</b>

**Disclaimer**

*Dit draaiboek is met de grootste zorgvuldigheid opgesteld. Aan het draaiboek en de inhoud ervan kunnen echter geen rechten worden ontleend. Tijdens een dierziekte uitbraak kan zich altijd een onvoorziene specifieke situatie voordoen, waardoor het nodig is om af te wijken van de beschreven uitvoering. Daarnaast is het mogelijk dat ten tijde van een uitbraak de van toepassing zijnde wet- en regelgeving wordt gewijzigd waardoor de in dit draaiboek beschreven werkwijze niet meer overeenkomt.*

## Deel I: Dierziektebestrijding algemeen

### Hoofdstuk 1. Aanleiding (versie 5.01)

#### 1.1 Inleiding

Nederland heeft de afgelopen jaren verschillende dierziekte uitbraken meegemaakt. In 1997 klassieke varkenspest (KVP), in 2001 mond en klauwzeer (MKZ) en in 2003 hoog pathogene aviaire influenza (HPAI). In de jaren daarna zijn er nog diverse (meer kleinschalige) uitbraken geweest van o.a. bluetongue (BT), Q-koorts (QK), laag pathogene aviaire influenza (LPAI) en in 2014 en 2016 hoog pathogene AI (HPAI). Hierdoor beschikt Nederland over een ervaren dierziektebestrijdingsorganisatie, die na elke uitbraak weer een verdere professionalisering heeft doorgemaakt.

Volgens de Europese richtlijnen moet elke lidstaat voor de bestrijdingsplichtige dierziekten draaiboeken klaar hebben liggen en deze regelmatig updaten, ter voorbereiding op een mogelijke dierziekte uitbraak. De [dierziekte beleidsdraaiboeken](#) worden geschreven en onderhouden door de verantwoordelijke ministeries. Deze beleidsdraaiboeken beschrijven de te nemen maatregelen en geven een onderbouwing van en toelichting op de beleidsbeslissingen.

De dierziekte beleidsdraaiboeken vormen samen met de kennis en advisering over zoönosen vanuit het ministerie van VWS, de basis voor de uitvoeringsdraaiboeken van de Nederlandse Voedsel - en Warenautoriteit (NVWA). De uitvoeringsdraaiboeken, opgesteld en onderhouden door de afdeling Incident- en Crisisbeheersing (ICB), sluiten aan op de dierziekte beleidsdraaiboeken van LNV en beschrijven uitsluitend de organisatie van de operationele uitvoering van de dierziektebestrijding door de NVWA. Soms wordt een NVWA uitvoeringsdraaiboek slechts ten dele toegepast, bijvoorbeeld indien het een kleinschalige uitbraak betreft.

#### Uitvoeringsdraaiboeken in het verleden

De uitvoeringsdraaiboeken AI (versie 3.0), KVP (versie 4.1), MKZ (versie 4.1) zijn enkele jaren geleden opgesteld. Omdat de opbouw van de uitvoeringsdraaiboeken AI, KVP en MKZ uniform is en er in de uitvoering bij de bestrijding van deze drie dierziekten veel overeenkomsten zitten, is besloten deze drie draaiboeken te combineren tot één uitvoeringsdraaiboek. In de oude uitvoeringsdraaiboeken was daarnaast veel informatie opgenomen, die ook te lezen was in de beleidsdraaiboeken en is daarom in deze herziene versie achterwege gelaten.

De processchema's (detailprocessen), werkinstructies en formulieren zijn, nog meer dan in de vorige versies, geüniformeerd. Hierdoor ontstaan veelal algemene teksten en documenten, die voor de verschillende dierziekten toepasbaar zijn. Hiermee wordt het versiebeheer van dit uitvoeringsdraaiboek en alle bijbehorende documenten een stuk eenvoudiger. De veldteams hoeven hierdoor ook minder werkinstructies te lezen en door het uniforme karakter van de formulieren is het invullen van deze formulieren voor de verschillende dierziekten vereenvoudigd.

#### Herziene versies draaiboek AI, KVP/ AVP en MKZ

Voor het herschrijven van het "Draaiboek uitvoering dierziektebestrijding AI, KVP/ AVP en MKZ" is het MKZ draaiboek (versie 4.1) als uitgangspunt genomen. Er is zoveel mogelijk aansluiting gezocht op [de actuele beleidsdraaiboeken](#), waarbij overlap in informatie tussen de beleids- en uitvoeringsdraaiboeken tot een minimum is beperkt. De hoofdstukken zijn zo geschreven, dat ze - voor het overgrote deel - toepasbaar zijn voor MKZ, AI en KVP/ AVP. In deze versie van dit draaiboek zijn ook de algemene werkinstructies/ formulieren en detailprocessen (met de omschrijvingen van de taken per rol) afgerond. Ook hierbij is het overgrote deel toepasbaar voor MKZ, AI en KVP/ AVP. De mogelijke specifieke tekstgedeelten en werkinstructies/ formulieren met betrekking tot de bestrijding van de verschillende dierziekten worden steeds verder in- en aangevuld. Het draaiboek heeft als geheel geen versie meer, maar uitsluitend een maand en jaartal. De verschillende onderdelen (hoofdstukken, paragrafen en bijlagen) van het draaiboek, krijgen elk een eigen hogere versie of actuele datum indien er in dat onderdeel iets is gewijzigd.

Ook het NVWA "Draaiboek verdenkingsfase" is herschreven tot het "Draaiboek afhandelen verdenkingen dierziekten en zoönosen". In dit draaiboek wordt beschreven hoe een verdenking, van aangifteplichtige en/ of bestrijdingsplichtige dierziekten (volgens de [Regeling preventie bestrijding en monitoring van besmettelijke dierziekten en zoönosen en TSE's](#)), moet worden afgehandeld. Dit draaiboek zal in de loop van de tijd steeds worden aangevuld met nieuwe hoofdstukken over de verschillende dierziekten. Ook hier wordt het versiebeheer per onderdeel (hoofdstuk, paragraaf en bijlage) bijgehouden.

In dit NVWA verdenkingendraaiboek wordt per dierziekte uitleg gegeven over de veroorzaker (agens) van de dierziekte, gevoelige diersoorten, de mogelijke symptomen (per diersoort), de pathogenese, de toegepaste diagnostiek en de differentiaal diagnose van de betreffende dierziekte.

## Leeswijzer

Het draaiboek heeft zijn modulaire opbouw behouden en bestaat uit drie delen:

- Deel I** : Dierziektebestrijding algemeen
- Deel II** : Detailprocessen en taken (t.b.v. NVWA afdeling ICB en de RCC afdelingshoofden)
- Deel III** : Bijlagen (t.b.v. NVWA afdeling ICB, de RCC afdelingshoofden en de veldteams)

### Deel I : Dierziektebestrijding algemeen

In dit deel staan de algemene hoofdstukken die in principe toepasbaar zijn voor alle vier de hierboven genoemde dierziekten. Hierin wordt het volgende beschreven:

- Hoofdstuk 1 : de aanleiding, de doorgevoerde wijzigingen en het versiebeheer.
- Hoofdstuk 2 : de organisatie van de dierziektebestrijding binnen de NVWA.
- Hoofdstukken 3 tot en met 9: de operationele organisatie op het Regionaal Coördinatie Centrum (RCC) per afdeling.

Waar nodig wordt binnen de verschillende hoofdstukken of paragrafen per dierziekte de specifieke uitvoering toegelicht.

### Deel II : Detailprocessen en taken

In dit deel van het draaiboek worden alle detailprocessen en taken van de verschillende medewerkers binnen de NVWA dierziektebestrijdingsorganisatie betrokken bij de bestrijding van AI, KVP/ AVP en MKZ weergegeven in één Excel bestand. Voorheen stond de beschrijving van deze taken op diverse plaatsen in het draaiboek. Door de taken op te nemen in één Excel bestand (met een filterfunctie) wordt voor de hoofden en medewerkers op het RCC snel inzichtelijk gemaakt, welke werkzaamheden door de NVWA afdelingen en door welke medewerkers van de NVWA worden uitgevoerd. In de werkinstructies, opgenomen in deel III, wordt een nadere toelichting gegeven op de uit te voeren werkzaamheden in het veld, op het RCC of de afdeling ICB.

### Deel III : Bijlagen

In dit laatste deel zijn alle bijlagen, werkinstructies en formulieren, die gebruikt worden bij de bestrijding van AI, KVP/ AVP en MKZ opgenomen (zie ook de Inhoudsopgave met alle bijlagen). Er is getracht om de werkinstructies en formulieren nog meer een algemeen karakter te geven en waar mogelijk samen te voegen. Hierdoor is de hoeveelheid formulieren en werkinstructies die worden gebruikt in het veld en beheerd op het RCC of de afdeling ICB, sterk verminderd.

De werkinstructies hebben allemaal een eigen code, aangeduid met ALG PRO <4-cijferig nummer>, hetgeen staat voor Algemeen Protocol met een uniek 4-cijferig nummer. Deze werkinstructies geven een overzicht van, en waar nodig een toelichting op, de werkzaamheden die worden uitgevoerd in het veld of het RCC/ICB.

De formulieren hebben een eigen code, aangeduid met ALG FOR <4-cijferig nummer>, hetgeen staat voor Algemeen Formulier met een uniek 4-cijferig nummer. Deze formulieren kunnen van toepassing zijn op gebruik in het veld of het RCC/ICB.

Een aantal werkinstructies en/of formulieren is noodgedwongen toch dierziekte specifiek gebleven. De code van deze documenten begint dan met de letters AI, KVP, AVP of MKZ in plaats van met ALG. Soms wordt ook de betreffende afdeling aangegeven in de code, door een letter achter het unieke 4-cijferige nummer te plaatsen (bijvoorbeeld t= traceren, s = screenen, r = ruimen en v = vaccineren).

## 1.2 Wijzigingen

In dit hoofdstuk worden de grootste wijzigingen ten opzichte van de vorige versies van de uitvoeringsdraaiboeken ten opzichte van de recent gepubliceerde versie van het "Draaiboek uitvoering dierziektebestrijding AI, KVP/ AVP en MKZ" opgenomen.

### Wijziging opbouw en versiebeheer draaiboek

Naast de wijzigingen die zijn doorgevoerd in de opbouw van het draaiboek, is ook het versiebeheer anders geregeld. Alle onderdelen (hoofdstukken, paragrafen en bijlagen) hebben een eigen versienummer gekregen. Het voordeel is dat kleine onderdelen van het draaiboek gemakkelijk tussentijds kunnen worden aangepast, zonder dat dit gevolgen heeft voor andere tekstgedeelten en documenten. Alleen het versienummer van het betreffende onderdeel of document wordt na wijziging opgehoogd.

### Takenpakket in één Excel bestand

De taken van de dierziekte bestrijdingswerkzaamheden door de NVWA zijn bijeengebracht in een Excel bestand met bijbehorende filterfunctie. Hierdoor kan snel inzichtelijk worden gemaakt, welke werkzaamheden door de verschillende NVWA afdelingen en door welke medewerkers van de NVWA worden uitgevoerd.

### Aansluiting bij de LNV beleidsdraaiboeken en het NVWA verdenkingendraaiboek dierziekten

Alle onderwerpen die reeds zijn beschreven in de beleidsdraaiboeken en/of in het NVWA "Draaiboek afhandelen verdenkingen dierziekten en zoönosen" zijn in dit uitvoeringsdraaiboek weggelaten. Het betreft onder andere wetgeving (juridisch kader), dierziekte specifieke informatie (zoals agens/ virus, gevoelige diersoorten, symptomen, pathogenese en diagnostiek) en de organisatie van de crisisorganisatie binnen de ministeries.

### Eén draaiboek uitvoering dierziektebestrijding

Voorheen waren er drie "grote" uitvoeringsdraaiboeken: AI/(NCD), KVP en MKZ. Deze drie zijn nu samengevoegd tot één draaiboek uitvoering dierziektebestrijding, waarbij NCD is weggelaten en AVP op termijn wordt toegevoegd. Het MKZ draaiboek is als uitgangspunt gekozen en zo herschreven, dat deze ook toepasbaar zijn voor AI en AVP/ KVP. De dierziekte specifieke informatie betreffende MKZ, AI en KVP/ AVP wordt in de volgende uitgaven steeds verder toegevoegd.

### Actualisering en minimaliseren bijlagen

Zowel de werkinstructies als de formulieren zijn voorzien van een nieuw format en volledig geactualiseerd. Ook zijn ze zoveel als mogelijk gereed gemaakt voor algemeen gebruik en is het aantal instructies en formulieren geminimaliseerd. In de volgende uitgaven zullen de AVP specifieke bijlagen, waar nodig, worden toegevoegd.

### Organisatie dierziektebestrijding en crisisbeheersing NVWA

Binnen de crisisorganisatie is behoorlijk wat gewijzigd qua organisatie en naamgeving van de verschillende onderdelen. Deze punten zijn opgenomen in het 'NVWA Handboek Incident en Crisisbeheersing' (HIC). Hier wordt naar verwezen in dit draaiboek.

Om de organisatie binnen de afdeling ICB en het RCC inzichtelijk te maken, zijn er diverse (globale) organisatieschema's opgenomen in dit draaiboek. Deze organisatieschema's zullen in een eerstvolgende uitgave steeds verder worden aangepast aan de actuele situatie. Bij de rollen binnen het RCC is het hoofd van het RCC toegevoegd en wordt ook verwezen naar het Handboek RCC.

### Handboek P&O in crisis

De beschrijving van de afdeling RCC P&O in crisistijd is herzien en wordt beschreven in een 'NVWA Handboek P&O in crisis', dat binnenkort als apart handboek te raadplegen is. Tevens is hieraan toegevoegd: hoe om te gaan met de media en punten uit de Risico Inventarisatie & Evaluatie (RI&E).

### Aangepast ruimings- en vaccinatiebeleid

Volgens het beleidsdraaiboek KVP en MKZ zal er in de toekomst in principe worden gevaccineerd voor het leven. Dit houdt in dat de gevaccineerde dieren niet alsnog, ondanks vaccinatie, gedood hoeven te worden. Het voornemen om tot vaccineren over te gaan moet, op grond van de betreffende dierziekte specifieke richtlijnartikelen, via een procedure aan de Europese Commissie (EC) worden gemeld. Pas na goedkeuring van het vaccinatieplan door het Comité kan gestart worden met vaccineren in het voorgestelde vaccinatiegebied.

### Hobbydieren (in principe) niet doden

Hobbydieren afkomstig van een 'kleinschalige hobbydierhouderij' hoeven onder bepaalde voorwaarden, volgens de dierziekte beleidsdraaiboeken niet geruimd te worden, aangezien zij niet 'noemenswaardig bijdragen tot de verspreiding van het virus'.

De voorwaarden waaraan een kleinschalige hobbydierhouderij moet voldoen om bij ligging in een ruimingsgebied niet preventief geruimd te worden zijn beschreven in de dierziekte beleidsdraaiboek MKZ, KVP en AI. Besmette locaties en contactlocaties van besmette locaties zullen nog wel worden geruimd.

### Welzijn dieren versus doden van dieren (Verordening 1099/ 2009)

Per 1 januari 2013 is de '[Verordening 1099/2009](#)' in werking getreden. Deze verordening stelt onder andere eisen ten aanzien van het opstellen van een plan van aanpak en het meten van parameters bij het doden van dieren tijdens een ruiming. Deze Verordening is geïmplementeerd in dit draaiboek en in de bijbehorende werkinstructies.

### Handhaven (Chef Handhaven) toegevoegd

De Voedsel - en Warenautoriteit (VWA), Algemene Inspectie Dienst (AID) en Plantkundige Dienst (PD) zijn in 2012 gefuseerd tot de Nederlandse Voedsel - en Warenautoriteit (NVWA). Daarom is in deze herziene versie van dit draaiboek een onderdeel handhaven opgenomen.

### Regionalisering i.p.v. compartimentering

Aansluitend aan de standstil zal Nederland worden opgedeeld in 20 deelregio's, waarvan de grenzen van te voren al bekend zijn, zie afbeelding hieronder. Dit is de zogenaamde regionalisering (voorheen compartimentering genoemd). Het vervoer binnen deze deelregio's geeft minder risico op verspreiding van het virus over Nederland. Zie voor de exacte grenzen van de deelregio's en een uitleg over de toepassing van de regionalisering de desbetreffende beleidsdraaiboeken van LNV.



### Wachtermijn personen van 72 naar 24 uur

Voorheen mochten personen die op een besmette of verdachte locatie (nog geen uitsluitel over de besmetting) waren geweest 72 uur lang geen andere (gezonde of verdachte) locaties bezoeken. Naar aanleiding van een advies van WBVR Lelystad is vanuit het ministerie van LNV, in overleg met de NVWA, besloten om deze wachtermijn te verlagen van 72 naar 24 uur.

### 1.3 Versiebeheer

In onderstaande tabel zijn alle wijzigingen opgenomen die zijn doorgevoerd na de oplevering van dit draaiboek, het "Draaiboek uitvoering dierziektebestrijding AI, KVP/ AVP en MKZ" (versie 5.00). Ook zal er bij elke grote wijziging worden gewerkt met een revisiestreep in de kantlijn. Hierdoor is het voor een ieder inzichtelijk welke wijzigingen op welk moment zijn doorgevoerd en van welke wijzigingen men nog kennis moet nemen. De startversie voor alle documenten is 5.00.

Datum	Hoofdstuk/ bijlage	Omschrijving wijziging	Versie
31-05-2018	Deel I Inhoudsopgave en tekst draaiboek	<ul style="list-style-type: none"> <li>Tekst beoordeeld en geactualiseerd</li> <li>Hoofdstuk 'Ontheffingen' toegevoegd</li> </ul>	mei 2018
31-05-2018	Deel II Excel bestand met taken en DPS'en	Takenbestand beoordeeld en geactualiseerd	5.01
31-05-2018	Deel III Bijlagen	Alle bijlagen herzien en waar mogelijk algemeen gemaakt. Ook een aantal bijlagen laten vervallen.	Divers
25-2-2016	Hoofdstuk 1	Tekstuele aanpassingen i.v.m. uitgebrachte versies van de verschillende draaiboeken	5.01c
25-2-2016	Hoofdstuk 2 (paragraaf 2.1, 2.3 en 2.6)	Gewijzigde organisatiestructuur NVWA	5.01c
6-2-2016	Inhoudsopgave bijlagen (ALG FOR 4233) met alle WI en FOR	Alle WI en FOR die algemeen of voor MKZ te gebruiken zijn, volledig afgerond	Feb-2016c
21-12-2015	Excelbestand met taken en DPS-en	Volledig ingevuld en afgerond	5.01c



## Hoofdstuk 2. Organisatie crisisbestrijding NVWA (versie 5.01)

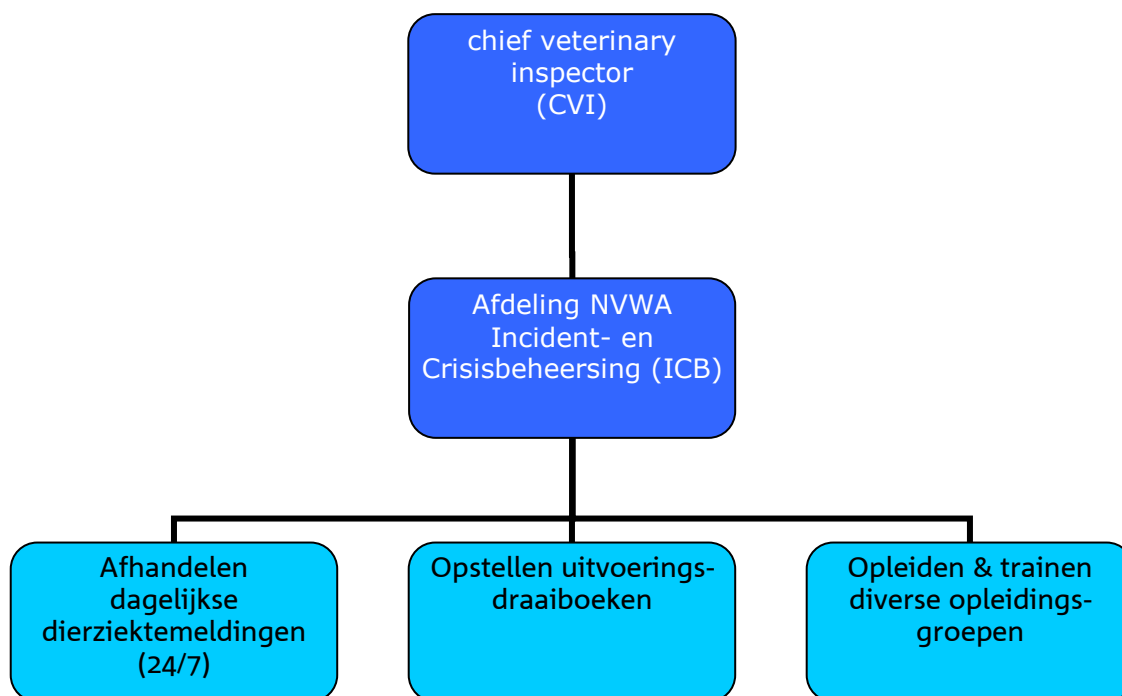
### 2.1 Inleiding

De crisisorganisatie bij de ministeries is beschreven in de eigen beleidsdraaiboeken van de ministeries. Binnen de Nederlandse Voedsel - en Warenautoriteit (NVWA) is de afdeling Incident- en Crisisbeheersing (ICB) onder andere belast met de coördinatie rondom de uitvoering van de dierziektebestrijding in Nederland. De afdeling ICB bestaat uit twee teams, te weten team NVWA Incident en Crisiscentrum (NVIC) en team Preparatie en Innovatie (P&I). Deze taken zijn tussen deze teams verdeeld. De chief veterinary inspector (CVI) staat aan het hoofd van de afdeling ICB. Hij is het veterinair aanspreekpunt van de NVWA op nationaal en internationaal niveau.

Daarnaast is hij verantwoordelijk voor het regisseren en uitvoeren van de bestrijding op het gebied van dierziekten en zoönosen. Ook onderhoudt hij de contacten met de opdrachtgevers (de verantwoordelijke ministeries) en overige (humane en veterinaire) sectorpartijen. Binnen de NVWA legt de CVI verantwoording af aan het hoofd Regie & Expertise.

Naast het afhandelen van de dagelijkse dierziektemeldingen van aangifte- en meldingsplichtige dierziekten en het opleiden & trainen van de betrokken medewerkers in de dierziektebestrijding (dierziektedeskundigen (DZD) en de frontteams (FT)), schrijft de afdeling ICB ook de uitvoeringsdraaiboeken voor onder andere de bestrijdingsplichtige dierziekten en het NVWA Handboek Incident- en Crisisbeheersing (HIC). Daarnaast wordt de afdeling ICB ook ingezet bij andere incidenten en crises binnen de NVWA, zoals voedselveiligheid, productveiligheid en fytosanitair.

#### Organisatieschema A.



#### Uitvoeringsdraaiboeken

Alle actuele 'NVWA uitvoeringsdraaiboeken', waaronder het verdenkingendraaiboek en dit draaiboek worden periodiek volledig doorgenomen op actualiteit. De kwaliteitsmedewerkers houden toezicht op deze periodieke toetsing en attenderen ICB hierop. Daarnaast kunnen de teksten van het draaiboek, de detailprocessen en de bijlagen direct worden herzien, zodra dit noodzakelijk is. Dit kan zijn op basis van nieuwe of herziene (nationale of internationale) wet- en regelgeving of nieuwe nationale afspraken en inzichten. Zie ook de paragraaf over het versiebeheer in hoofdstuk 1.

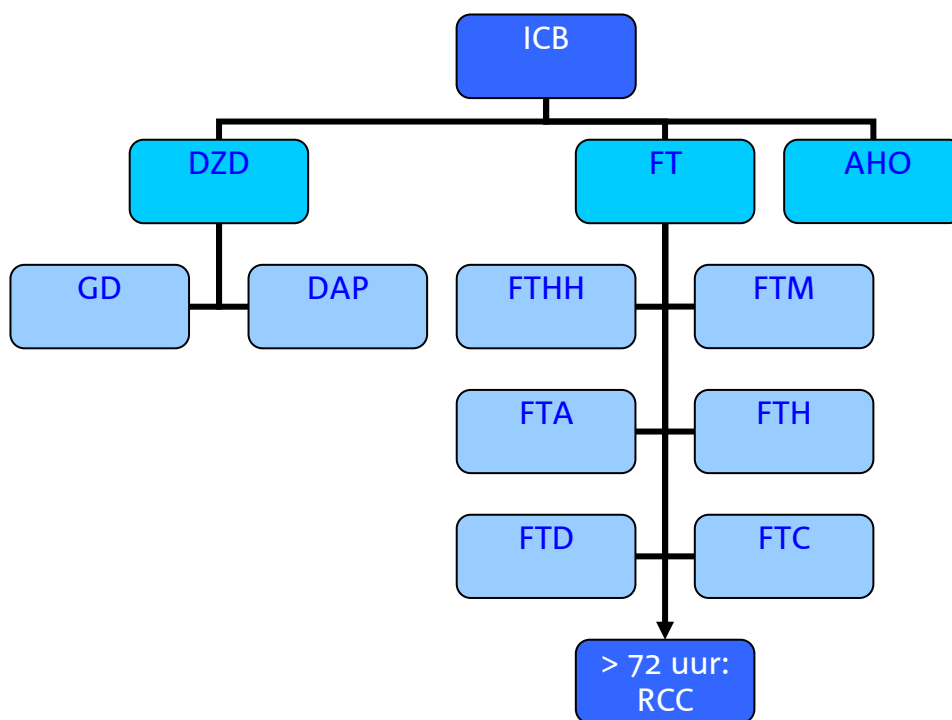
### 2.2 Organisatie

Een dierziektecrisis begint met een verdenking in Nederland (vanuit een klinische verdenking, early warning, risk-assesment of monitoring). De afhandeling van een dierziekte verdenking wordt door ICB aangestuurd en afgehandeld. ICB doet dit door middel het inzetten van dierziektedeskundigen (DZD), waarvan per dag in principe 4 DZD's 24/7 actief zijn in heel Nederland om locatiebezoeken uit te voeren. Een locatiebezoek in het kader van een verdenking wordt uitgevoerd volgens het meest actuele 'Draaiboek afhandelen verdenkingen dierziekten en zoönosen' en de bijbehorende instructies. Indien het een

verdenking van AI, KVP/ AVP of MKZ betreft zal het locatiebezoek worden uitgevoerd samen met een dierenarts van de Gezondheidsdienst voor Dieren (GD) en de eigen bedrijfsdierenarts, "het specialistenteam".

Ook een verdenking van AI, KVP/ AVP en MKZ wordt afgehandeld volgens het 'Draaiboek afhandelen verdenkingen dierziekten & zoönosen'. Zodra een verdenking overgaat in een besmetting, treedt dit uitvoeringdraaiboek in werking. De eerste 72 uur zal het Regionaal Coördinatie Centrum (RCC) nog niet operationeel zijn en zal de organisatie verlopen vanuit het hoofdkantoor van de NVWA. Tijdens deze eerste 72 uur kan er een standstil van kracht zijn en zijn diverse veldteams, de zogenaamde frontteams (FT), en eventueel ook enkele NVWA RCC afdelingshoofden (AHO) actief (o.a. voor het aansturen van het screenen en traceren van locaties). De frontteams, welke in principe bestaan uit 6 NVWA medewerkers (een coördinator, dierenarts, 1<sup>ste</sup> medewerker, hygiënist, administrateur en handhaver), worden ingezet om gedurende de eerste 72 uur de besmette en contactlocaties te ruimen. Ook zijn zij, zo nodig in een kleinere bezetting, vooraf aanwezig bij de taxatie van de te ruimen dieren en voeren zij de tracering op de locatie uit. Alle informatie (onder andere de te nemen maatregelen, ingesloten beperkingsgebieden en afspraken met LNV en/ of VWS) komt gedurende deze periode bij ICB binnen. De operationele aansturing van het screenen, traceren en ruimen van locaties verloopt de eerste 72 uur dan ook vanuit ICB. De directie Handhaven is primair belast met toezicht op naleving en handhaving van wet- en regelgeving. Zij zorgen voor de inzet van veldteams Surveillance (VTSUR), die de vervoercontroles uitvoeren binnen de ingesloten beperkingsgebieden en handhaven hierop. Zodra het RCC is opgebouwd zal de operationele organisatie vanuit dit RCC worden georganiseerd. De veld(front)teams, NVWA dierenartsen, ingehuurde dierenartsen en het overige (NVWA) personeel wordt vanaf dat moment ook vanuit het RCC gebriefd en aangestuurd.

### Organisatieschema B.



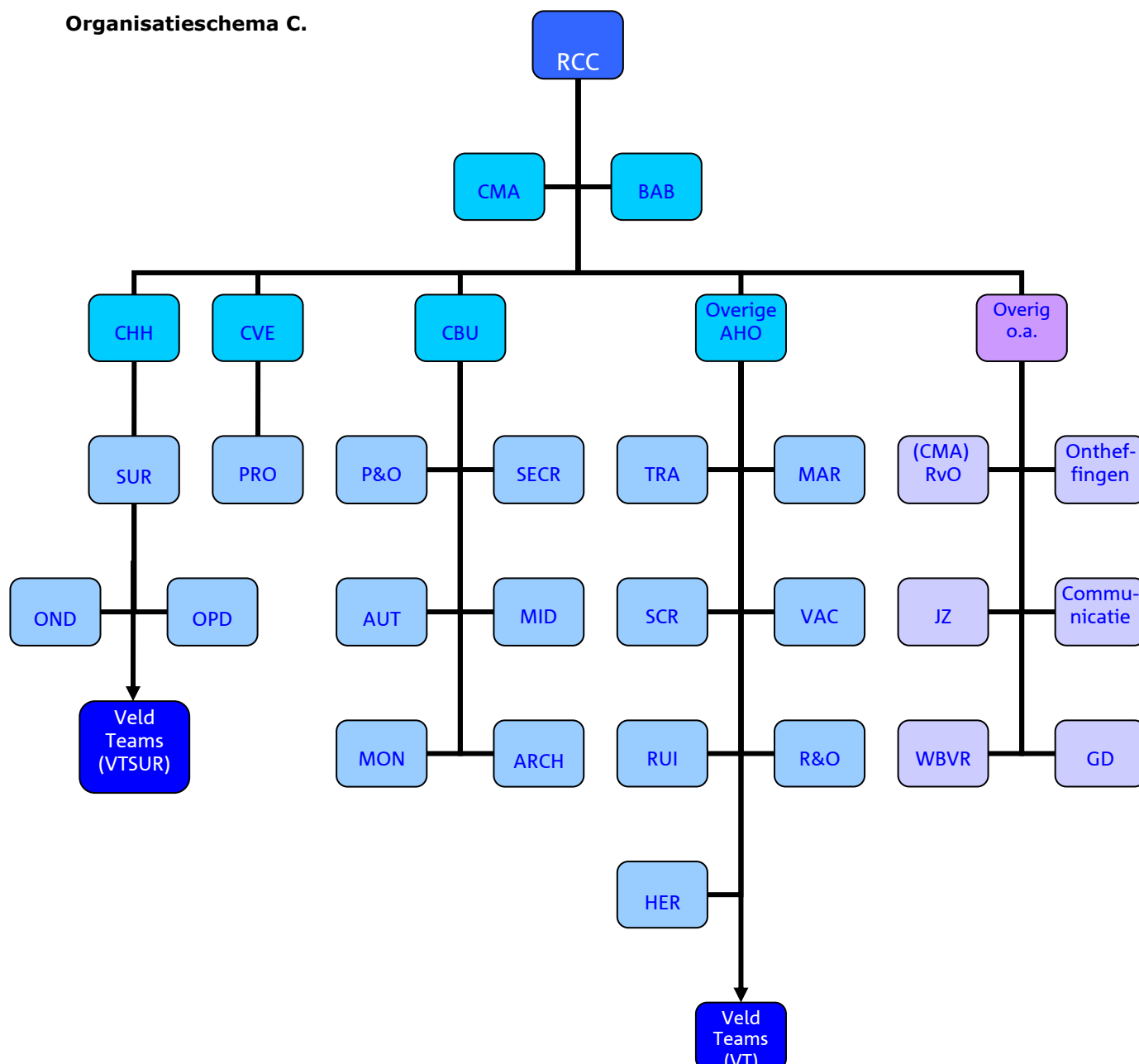
## 2.3 Rollen RCC

Vanuit de NVWA zijn er op het RCC naast de afdelingshoofden (AHO) ook een NVWA crisismanager (CMA) en een hoofd van het RCC, een chef veterinaire (CVE), chef de bureau (CBU), chef handhaven (CHH) en eventueel enkele overige (interne & externe) partijen aanwezig, zoals RVO.nl.

De diverse afdelingen en afdelingshoofden vallen onder de verantwoordelijkheid van de CMA, CVE, CHH en CBU, zie het organisatieschema C. hieronder. De frontteams (FT) kunnen op het RCC worden ingezet door de verschillende afdelingshoofden, door ze op te splitsen en aan te vullen met andere (NVWA) dierenartsen en/ of (NVWA) medewerkers en extern ingehuurd personeel, waarmee door het RCC veldteams (VT) worden gevormd. Deze veldteams worden onder andere ingezet voor markeren, screenen, vaccineren, traceren, ruimen, R&O en herbevolken. Het team Surveillance (SUR) houdt in de ingesloten beperkingsgebieden door middel van inzet van veldteams Surveillance (VTSUR) toezicht op alle vervoersbewegingen en signaleren overtredingen van de ingestelde vervoersbeperkingen. Deze veldteams Surveillance worden aangestuurd vanuit het RCC door de Chef Handhaven (CHH). De CHH heeft daarnaast de leiding over het team Opdrachten (OPD) en het team Ondersteuning (OND). Hij kan deze teams opdracht geven eventueel benodigde nadere onderzoeken uit te voeren en de veldteams te ondersteunen bij hun handavingstaken.

In dit draaiboek wordt ingegaan op de organisatie op het RCC ten tijde van een dierziekte uitbraak en op de verschillende rollen & taken.

### Organisatieschema C.



## 2.4 Hoofd RCC

Het hoofd van het RCC is onder andere eindverantwoordelijk voor de onderstaande taken:

- Leiding geven aan de regionale bestrijding van de crisis.
- Coördineert de werkzaamheden van de betrokken uitvoerende diensten van LNV.
- Stemt met RRE de communicatie m.b.t. crisisbestrijding met veiligheidsregio's en de provinciale bestuurders af.
- Stelt eventueel een klankbordgroep (bv betrokkenen uit de sector) samen, roept die bij elkaar en zit deze voor. Doel van dit overleg is afstemming en signalering.
- Zorgt voor de voorlichting aan de regionale pers, personen en instanties, is woordvoerder.
- Bevordert de eenheid van de LNV crisisorganisatie als geheel.

## 2.5 NVWA Crisismanager (CMA)

De NVWA RCC-crisismanager (CMA) wordt aan het begin van een crisis aangewezen door de (plv.) Inspecteur Generaal (IG) van de NVWA en is belast met de aansturing van de NVWA-bestrijdingsorganisatie die zal worden gehuisvest in het Regionaal coördinatie centrum (RCC). Aangezien het RCC nog niet direct operationeel is, zal het ICB de eerste drie dagen van een crisis de operationele aansturing en coördinatie van de bestrijding verzorgen middels het inzetten van frontteams. Deze drie dagen gebruikt de CMA om de NVWA-bestrijdingsorganisatie (inclusief de locatie, personeel en de bijbehorende faciliteiten) op te zetten. Het opleiden en trainen van de CMA in vreedstijd valt onder de verantwoordelijkheid van de crisiscoördinator (CCO). Vanaf dag vier zullen de operationele werkzaamheden door het ICB worden overgedragen aan de CMA en de betreffende NVWA RCC afdelingshoofden (AHO). De werkwijze beschreven in dit draaiboek is van kracht, tenzij door de NVWA Crisismanager (CMA) anders wordt besloten. Voor een beschrijving van de taken en verantwoordelijkheden van de CMA wordt verwezen naar deel II van dit draaiboek.

## Bureau Administratie Bedrijfsbezoeken (BAB)

Het Bureau administratie bedrijfsbezoeken (BAB) wordt rechtstreeks aangestuurd door de NVWA RCC-crisismanager (CMA) en is ook gevestigd in het RCC. BAB is verantwoordelijk voor het inlezen van de aangeleverde gebiedsbestanden in het actuele dierziekte automatiseringssysteem en het vervolgens uitdraaien van de 'Formulieren locatiebezoeken' (werkopdrachten) per afdeling. De 'Formulieren locatiebezoek' worden dagelijks overhandigd aan de hoofden van de diverse afdelingen. Daarnaast staat BAB garant voor de integriteit van het actuele dierziekte automatiseringssysteem. Het BAB heeft een eigen afdelingshoofd en medewerkers. De taken van het hoofd BAB en de afdeling BAB binnen de crisisorganisatie staan beschreven in deel II van dit draaiboek.

## 2.6 Chef Veterinair (CVE)

Binnen de bestrijdingsorganisatie komt de rol van chef veterinaire (CVE) zowel voor op centraal niveau (ICB) als op decentraal niveau (RCC). In het RCC valt de CVE rechtstreeks onder de CMA. De CVE is voor alle medewerkers op het RCC het eerste aanspreekpunt als het gaat om veterinaire vragen. Tevens is hij verantwoordelijk voor het aansturen van de afdeling Protocollen. De taken van de CVE en de afdeling Protocollen binnen de bestrijdingsorganisatie zijn samengevat in deel II van dit draaiboek.

## Afdeling Protocollen (werkinstructies en formulieren)

De afdeling Protocollen valt rechtstreeks onder de CVE en is verantwoordelijk voor het opstellen, wijzigen, registreren, distribueren en beheren van de goedgekeurde werkinstructies en formulieren binnen de uitvoeringsorganisatie. De bezetting van de afdeling Protocollen is naar behoefte, maar de afdeling bestaat minimaal uit één medewerker administratieve organisatie en één veterinaire medewerker protocollen. Gedurende de beginperiode van een crisis zal behoefte zijn aan een grotere bezetting. Alle taken van de medewerkers van de afdeling Protocollen binnen de crisisorganisatie zijn samengevat in deel II van dit draaiboek.

## 2.7 Chef de Bureau (CBU)

Binnen de bestrijdingsorganisatie komt de functie van chef de bureau (CBU) zowel voor op centraal niveau (ICB) als op decentraal niveau (RCC). In het RCC valt de CBU rechtstreeks onder de CMA. De CBU is voor alle medewerkers op het RCC het eerste aanspreekpunt als het gaat om non-veterinaire vragen. Tevens is hij verantwoordelijk voor het aansturen van de afdelingen Secretariaat (SECR), Archief (ARCH), Automatisering (AUT), Middelen (MID), Monsterverwerken (MON) en Personeel & Organisatie (P&O). De taken van de CBU en zijn medewerkers worden beschreven in deel II van dit draaiboek, met uitzondering van de afdeling P&O. De organisatie en bijbehorende taken van de afdeling P&O wordt beschreven in het 'NVWA Handboek P&O in crisis'.

Een belangrijke taak van de CBU op centraal niveau is om te zorgen dat de Rijksdienst voor Ondernemend Nederland (RVO.nl) de juiste contractpartijen inzet ten tijde van een uitbraak. In deze contracten worden met diverse externe contractpartijen afspraken gemaakt over het leveren van goederen, materialen, materieel en diensten (inclusief personeel) binnen een bepaalde tijdsspanne ten tijde van een dierziekte uitbraak. De contracten worden afgesloten (middels een EU aanbestedingstraject) door de Rijksdienst voor Ondernemend Nederland (RVO.nl) in overleg met de CBU en de CVE ten aanzien van het wensen - en eisenpakket.

Naast de leveringsvoorwaarden worden ook van te voren afspraken gemaakt over de juiste aansturing en het gewenste opleidingsniveau van het personeel dat voortvloeiend uit deze SLA's wordt ingezet bij een dierziekte uitbraak. Dit personeel wordt door de eigen organisatie opgeleid en getraind, waar ook het gebruik van de juiste Persoonlijk Beschermingsmiddelen (PBM's) bij het uitvoeren van de werkzaamheden een wezenlijk onderdeel moet uitmaken.

Naast de eigen NVWA medewerkers dient ook al het extern ingezette personeel zich gedurende de werkzaamheden, in het kader van een dierziekte bestrijdingsactie, te conformeren aan de actuele NVWA werkinstructies. Dit geldt in het bijzonder voor de 'Werkinstructie Hygiëne en Arbo', "*Veilig en gezond werken bij verdenkingen en besmettingen van dierziekten*" (ALG PRO 1001).

### **Secretariaat (SECR)**

Het secretariaat valt onder de verantwoordelijkheid van de CBU. Deze afdeling is verantwoordelijk voor het registreren en verspreiden van binnengekomen correspondentie en het opstellen, laten ondertekenen, afgeven/verzenden en archiveren (fysiek) van uitgaande correspondentie. Een groot deel van de opgestelde uitgaande correspondentie wordt afgegeven aan de afdeling Markeren, aangezien deze afdeling de verdacht/besmet aan/af brieven bezorgt bij de eigenaren/ houders en gemeenten.

Het secretariaat krijgt in het geval van verdacht/besmet aan/af brieven te horen van de afdeling Traceren of van de afdeling Herbevolken (in later stadium van een crisis) welke soort brief voor welke eigenaar/ houder/gemeente dient te worden aangemaakt. De door het secretariaat te gebruiken briefsoorten zijn door de CBU ter goedkeuring voorgelegd aan de afdeling Juridische zaken (JZ). Alle overige te verzorgen correspondentie wordt via de CBU aangeleverd bij het secretariaat.

### **Automatiseren (AUT)**

De afdeling Automatiseren (AUT) is voor de RCC medewerkers het eerste aanspreekpunt bij vragen, wensen en storingsen op het gebied van automatisering. De wensen en eisen m.b.t. de ICT worden afgestemd met DICTU (Dienst ICT Uitvoering). De afdeling draagt zorg voor voldoende werkstations inclusief randapparatuur, software en telefonie (conform de eisten opgenomen in het inrichtingsplan RCC). Daarnaast regelen ze accounts voor medewerkers (intern en extern). Ook zijn zij verantwoordelijk voor het aannemen, registreren en beantwoorden van vragen (DICTU). Indien niet direct antwoord kan worden gegeven op een vraag wordt deze vraag doorgezet en bewaakt of er een terugkoppeling plaats vindt naar de melder;

Ook het aannemen, registreren, bewaken en (laten) verhelpen van storingsen inclusief de terugkoppeling naar de melder (DICTU) is een taak van de afdeling Automatiseren. Het aannemen en doorgeleiden van wensen op het gebied van automatisering behoort tot één van de taken. Ze zorgen voor het gereed hebben van noodvoorzieningen in geval van storingsen en het dagelijks maken van een back-up van de bestanden en gebruikte software. De afdeling heeft een eigen afdelingshoofd en diverse medewerkers die te bereiken zijn via een helpdesk op een vast telefoonnummer (dat ten tijde van een uitbraak bekend wordt gemaakt). De taken van de afdeling Automatiseren binnen de bestrijdingsorganisatie zijn samengevat in deel II van dit draaiboek.

### **Middelen (MID)**

De afdeling Middelen (MID) valt onder de verantwoordelijkheid van de CBU. Deze afdeling draagt zorg voor het verstrekken van onder andere de benodigde kleding, materialen en flesjes met injectievloeistoffen. Tevens worden de sets met werkinstructies en formulieren aan de veldteams (die de locaties in het veld uitvoeren) van de diverse afdelingen meegegeven. De afdeling richt de innameketten in alwaar de veldteams na afloop van de locatiebezoeken de al dan niet gebruikte materialen en het afval in moeten leveren.

Voor kostbare en gevaarlijke materialen en flesjes met injectievloeistoffen geldt dat deze na goedkeuring van het betreffende afdelingshoofd door de afdeling Middelen geregistreerd worden uitgegeven en na terugkomst op het RCC weer geregistreerd worden ingenomen. De afdeling zorgt hiermee voor de borging van dit proces. Indien er is besloten dat materialen en injectievloeistoffen na correcte reiniging en ontsmetting kunnen worden hergebruikt, speelt de afdeling Middelen hierin een centrale rol.

Om voorgaande werkzaamheden goed uit te kunnen voeren, draagt de afdeling Middelen zorg voor een goede voorraadadministratie en voorraadbewaking. De afdeling Middelen heeft een eigen afdelingshoofd en diverse medewerkers. De taken van de afdeling Middelen binnen de bestrijdingsorganisatie zijn te vinden in deel II van dit draaiboek.

## Monsterverwerken (MON)

Zodra er een besmetting van AI, KVP/AVP of MKZ is vastgesteld wordt er rondom de besmette locatie(s) een beschermings- en toezichtsgebied (3 km B-gebied en 10 km T-gebied) ingesteld. In opdracht van de diverse afdelingen (Screenen, Vaccineren, Traceren, Ruimen en Herbevolken) worden (bloed)monsters van de dierziektegevoelige dieren genomen om hiermee de virusverspreiding op te sporen of te verifiëren. De afdeling Monsterverwerken heeft op het RCC, in nauwe samenwerking en samen met medewerkers van het WBVR in Lelystad, de taak deze monsterstroom te plannen, registreren, coördineren, bewaken en controleren.

De afdeling Monsterverwerken heeft een inhameloket aan de vuile zijde van het RCC, hier worden de monsters ingenomen. Dit inhameloket is zodanig gehuisvest dat alle veldteams, die monsters hebben genomen, eerst langs het inhameloket komen alvorens ze gaan debriefen. De buitenzijde van de monsterverpakkingen en de doorslagen van de monsterbegeleidingsformulieren worden in aanwezigheid van de (NVWA) dierenarts (coördinator) van het veldteam gecontroleerd op volledigheid en juistheid (debriefing monsters). Dit is uitsluitend een administratieve controle, dus de monsterverpakkingen worden niet geopend! Zo nodig en indien mogelijk worden ter plekke corrigerende maatregelen uitgevoerd.

De gegevens van de monsterbegeleidingsformulieren (MBF) worden ingevoerd in het actuele monsterverwerkingssysteem.

Vervolgens worden de monsters met de monsterbegeleidingsformulieren klaargemaakt voor verzending en door een koerierdienst overgedragen aan het WBVR Lelystad. Het WBVR onderzoekt de monsters en draagt zorg voor terugkoppeling van de uitslagen in het actuele monsterverwerkingssysteem. Er dient bij het hanteren van de monsters voor te worden gewaakt, dat er geen besmetting met het dierziekte virus optreedt van de monsters, de omgeving en de medewerkers.

De afdeling Monsterverwerken meldt de hoofden van de diverse afdelingen en de Chef Veterinair (CVE), dat de uitslagen van de monsters binnen zijn, maar doet hierover verder geen uitspraken.

De afdeling zorgt voor het bewaken van de monsterstroom, waardoor de traceerbaarheid van de monsters en de voortgang van de uitslagen wordt gewaarborgd.

De monsters afkomstig van een locatie met klinische verschijnselen (of anderszins ernstig verdacht) worden met spoed afgehandeld. Deze monsters worden zo spoedig mogelijk naar het WBVR verzonden, zo nodig afwijkend van de reguliere koeriersdiensttijden en eventueel gemerkt met een extra kleursticker.

De taken van het afdelingshoofd en de medewerkers van de afdeling Monsterverwerken zijn schematisch en middels een instructietekst weergegeven in deel II, Detailprocessen en taken. In de werkinstructies, opgenomen in deel III, wordt een toelichting gegeven op de uit te voeren werkzaamheden van monsternamen in het veld.

## Archief

Het archief valt ook onder de verantwoordelijkheid van de CBU en is gevestigd aan de vuile zijde van het velddeel van het RCC. Deze afdeling is verantwoordelijk voor het beheer van het fysieke en digitale archief. Het grootste gedeelte van de te archiveren formulieren is afkomstig uit het veld. Het archief ontvangt deze formulieren, nadat deze zijn gecontroleerd door een debriefer, een medewerker van de betreffende RCC afdeling, en de gegevens onder diens verantwoordelijkheid zijn ingevoerd in het actuele dierziekte automatiseringssysteem. De formulieren worden binnen 24 uur gedigitaliseerd en overgedragen aan de Rijksdienst voor Ondernemend Nederland (RVO.nl). Het kan zijn dat het archief documenten ontvangt van medewerkers om te archiveren, die geen deel uitmaken van de directe dierziektebestrijdingsorganisatie in het veld. Deze laatste documenten kunnen alleen worden opgenomen in het fysieke en digitale archief na toestemming van of melding aan de CMA, de CVE of de CBU.

De routing van documenten in het archief is als volgt:

- De documenten worden in ontvangst genomen door een medewerker van het archief.
- De documenten worden gescand in het digitaal archief systeem onder het maatregellocatie (MRL) nummer. Gecontroleerd dient te worden of de kwaliteit van de fysieke documenten en de gedigitaliseerde documenten overeen komt.
- De documenten worden fysiek gearhiveerd op MRL nummer. Binnen een MRL dossier dient een logische opbouw gehanteerd te worden. Deze opbouw wordt afgestemd met de Rijksdienst voor Ondernemend Nederland (RVO.nl).
- Voor een locatie met meerdere MRL's geldt dat alle documenten van die locatie in één fysiek en één digitaal MRL dossier terecht dienen te komen.

De archivering verloopt conform het 'Handboek centrale archivering' van de Rijksdienst voor Ondernemend Nederland (RVO.nl).

## 2.8 Chef Handhaven (CHH)

Binnen de NVWA is de directie Handhaven primair belast met toezicht op naleving en handhaving van wet- en regelgeving. Bij calamiteiten of crises is deze directie ook belast met de handhaving van wet- en regelgeving die de verantwoordelijke ministers ter beheersing en/of bestrijding van de calamiteit of crisis hebben uitgevaardigd.

De handhavingstaak bestaat enerzijds uit het uitoefenen van toezicht op het naleven van wettelijke bepalingen en anderzijds uit het opsporen van overtredingen en strafbare feiten.

De Chef Handhaven (CHH) stuurt het team Surveillance (SUR), Opdrachten (OPD) en Ondersteuning (OND) aan. Het team Surveillance, met de eigen veldteams Surveillance (VTSUR), kan worden bijgestaan door het team Opdrachten (OPD), indien er een aanvullend onderzoek moet worden ingesteld. Daarnaast kunnen de veldteams tijdens hun werk aanvullende informatie inwinnen bij het team Ondersteuning (OND). De CHH geeft leiding aan de uitvoering van de operationele en ondersteunende taken en formeert daarvoor de benodigde veldteams Surveillance. Hij rapporteert over de uitgevoerde werkzaamheden en meldt knelpunten aan de NVWA Crisisstaf. Zie voor de uitvoering het 'Handboek Handhaven' (Directie handhaven).

### Team Surveillance (SUR)

Bij een bevestigde uitbraak (dan wel zeer ernstige verdenking) van een besmettelijke dierziekte volgt in de regel een standstil periode van 72 uur. Handhaving van de vervoersbeperkingen voor de aangewezen diersoorten heeft dan eerste prioriteit. Team Surveillance zal deze taak, eventueel met hulp van externe diensten zoals politie en douane, uitvoeren. Ook het toezicht op de naleving van de vervoersbeperkende maatregelen volgend op de eerste 72 uur, is een permanente taak gedurende de looptijd van deze maatregelen. Hiervoor kan samenwerking gezocht worden met mede handhavers. Naast de vervoersbeperkingen zijn er ge- en verbodsbepalingen van kracht t.a.v. verdachte en besmette locaties, zoals opgenomen in de Gezondheid- en welzijnswet voor Dieren (GWWD). Ook deze bepalingen vallen onder de toezichtstaken van team Surveillance.

### Team Opdrachten (OPD)

Team Opdrachten (OPD) voert nader onderzoek uit, voortkomend uit informatie en meldingen vanuit het veld, de veldteams. De grotere onderzoeken, die qua omvang en/of complexiteit uitstijgen boven de reguliere handhavingstaken, zullen worden uitgevoerd door de Divisie Inlichtingen- en Opsporingsdienst (IOD) van de NVWA. Hieronder wordt ook gerekend het inwinnen van informatie via de sociale media.

### Team Ondersteuning (OND)

Team Ondersteuning (OND) is verantwoordelijk voor de ondersteuning van alle handhavingstaken van de NVWA en externe diensten betrokken bij de handhaving. Ook is het de verantwoordelijkheid van dit team om de contacten met politie, douane en andere mede handhavers te onderhouden en hen te voorzien van alle relevante informatie voor het uitvoeren van toezicht- en handhavingstaken.

Naast bovengenoemde, vervullen de inspecteurs (handhavers) bij nog andere afdelingen een essentiële rol. Deze rol ten aanzien van handhaven is opgenomen bij de betreffende afdelingen zoals Traceren en Ruimen in dit draaiboek. Deze afdelingen vallen onder de verantwoordelijkheid van de Chef Veterinair (CVE) en de eigen afdelingshoofden. De inspecteurs houden binnen deze veldteams toezicht op de handhaving van de specifieke wet- en regelgeving. Zij zijn onder andere belast met de tracering en toezicht op het correct uitvoeren van de taxatie voorafgaande aan een ruiming. Gegevens voortkomend uit de traceringen worden door de NVWA verder geanalyseerd. Voor dit proces leveren de inspecteurs een bijdrage, met name vanuit hun specifieke sector kennis en - gegevens.

## 2.9 Overige partijen (intern/ extern)

Naast al het NVWA personeel dat wordt ingezet in de uitvoering door de verschillende afdelingen, wordt er ook samengewerkt met andere NVWA onderdelen en overige externe (contract)partijen.

De rol van de Rijksdienst voor Ondernemend Nederland (RVO.nl), het WBVR en de Gezondheidsdienst voor Dieren (GD) bij de bestrijding van een dierziekte wordt beschreven in de beleidsdraaiboeken. Zij kunnen ook een werkplek hebben op het RCC en hebben hun eigen handboeken in het kader van crisisbeheersing. WBVR speelt vanzelfsprekend een belangrijke rol in het onderzoeken van de monsters en het verwerken van de uitslagen van de ingezonden monsters. Zij werken nauw samen met de afdeling Monsterverwerken. De communicatie over de dierziekte bestrijding verloopt in principe via het ministerie en wordt daarom ook in de beleidsdraaiboeken beschreven in het hoofdstuk Communicatie en het 'Handboek Communicatie bij Crisis'. Daarnaast heeft de afdeling JZ van de NVWA, in nauwe samenwerking met de afdeling JZ van het ministerie, een werkplek op het RCC. Zij zorgen voor de juiste brieven en teksten die gepubliceerd moeten worden. Daarnaast kunnen zij alle uitvoerende afdelingen adviseren en waar nodig juridische bijstand verlenen.

## 2.10 Trainen en brieven NVWA medewerkers

Zoals reeds aangegeven zijn er verschillende NVWA medewerkers met elk hun eigen taken en verantwoordelijkheden aanwezig op het RCC, zie organisatieschema C. hierboven. Om deze taak op een professionele wijze te kunnen invullen, worden de NVWA medewerkers minimaal één keer en maximaal drie keer per jaar door ICB getraind in hun eigen rol. De trainingen kunnen bestaan uit een (theoretische) lesdag, een bureauoefening of een real-time veldoefening.

Indien een dierziektecrisis uitbreekt, en er een RCC wordt opgezet, dan worden de veldteams en RCC medewerkers op het RCC (aanvullend) geïnformeerd over hun takenpakket door middel van een uitgebreide briefing. Tijdens deze briefing wordt algemene informatie gegeven over de dierziekte, de laatste stand van zaken ten aanzien van de dierziekte uitbraak, het correct gebruiken van de beschikbare persoonlijke beschermingsmiddelen (PBM's) en de aandachtspunten bij de uit te voeren werkzaamheden op het RCC of tijdens een locatiebezoek.

Alle NVWA medewerkers kunnen voor hun taken kijken in deel II Detailprocessen en taken van dit draaiboek, waarin de taken van de afdelingshoofden, de RCC medewerkers en de veldmedewerkers van de verschillende afdelingen zijn beschreven en samengevat.

Ter ondersteuning krijgen de veldteams de actuele van toepassing zijnde werkinstructies mee, waarin puntsgewijs is beschreven, wat ervan hen wordt verwacht tijdens een locatiebezoek.



## Hoofdstuk 3. Traceren (versie 5.01)

### 3.1 Inleiding

Bij een dierziekte uitbraak is het van groot belang om zo snel mogelijk een indruk te krijgen van de mogelijke herkomst en verspreiding van het virus. Tijdens het uitvoeren van een op- en neerwaartse tracering proberen de veldteams Traceren (VTTRA) de introductieroute en introductiedatum van het virus te achterhalen. Er wordt op die manier inzicht verkregen in de routing van het virus. De afdeling Traceren is belast met het traceren van alle op- en neerwaartse contacten. Daarnaast worden de veldteams van de afdeling Traceren (TRA) ingezet, indien tijdens een locatiebezoek (bv bij screenen, vaccineren of preventief ruimen) klinische verschijnselen van de ziekte worden geconstateerd.

Deze afdeling wordt in eerste instantie vanuit team ICB georganiseerd. Zodra de afdeling Traceren op het RCC operationeel is, zullen de werkzaamheden betreffende de tracering evenals de dossiers worden overgedragen aan deze afdeling. De werkzaamheden van de veldteams Traceren, en het daaraan verbonden epidemiologisch onderzoek, worden op verdachte en besmette locaties uitgevoerd.

### 3.2 Uitvoeren traceren

Tracering vindt plaats middels het in kaart brengen van de opwaartse en neerwaartse, directe en indirecte contacten met behulp van een uitgebreide vragenlijst en het laten uitvoeren van klinisch en laboratorium onderzoek. Middels deze onderzoeken wordt de omvang van de virusbesmetting in kaart gebracht.

#### Traceringsstrategie

Bij het bepalen van de traceringsstrategie, welke per dierziekte en dierziekte uitbraak kan verschillen, wordt de chief veterinary officer (CVO) van het ministerie bijgestaan door de expertise van een permanent operationele groep van deskundigen. Deze op evenwichtige wijze samengestelde groep bestaat uit epidemiologen, veterinairen en virologen en adviseert de CVO over de verschillende te nemen maatregelen aangaande de dierziektebestrijding.

De afdeling Traceren wordt in overleg met het hoofd Traceren (HTRA) en de chef veterinaire (CVE) bijgestaan door epidemiologen, die aanwezig zijn op het ICB en/ of het RCC. Deze epidemiologen zijn afkomstig van WBVR en leveren hun bijdrage in:

- De evaluatie van de klinische symptomen en van de epidemiologische situatie.
- De advisering over de voor de ziekte vereiste juiste monsterneming en analyses.
- De advisering over eventueel de nader te nemen acties en maatregelen.
- Het verstrekken van geografische, meteorologische en andere relevante informatie zoals het 'Pluimmodel' (virusverspreidingsmodel) als aanvulling op de epidemiologische gegevens. Hiermee kan een inschatting gemaakt worden over de mogelijke verspreiding van virus met de wind en over de hoeveelheid dagen er moet worden teruggetraceerd. Tevens kunnen onderzoeksresultaten worden gebruikt als informatiebron, om de verspreiding van het virus te traceren.

#### Te bezoeken locaties

De afdeling Traceren verricht haar werkzaamheden op de volgende locaties:

- Besmette locaties;
- Contactlocaties van een besmette locatie (als gevolg van verkeer van personen, dieren, producten van dierlijke oorsprong en voertuigen);
- Locaties (zowel in de ingesloten beperkingsgebieden als daarbuiten), waarvan de eigenaar/ houder zelf of via zijn bedrijfsdierenarts melding doet van de mogelijke aanwezigheid van klinisch verdachte dieren;
- Locaties welke door de afdeling Screenen, Vaccineren of Ruimen zijn aangemeld, omdat er klinische verschijnselen van de ziekte zijn waargenomen;
- Locaties waarvan de virus uitslagen van WBVR-Lelystad dubieus zijn;
- Een slachthuis, een erkende grensinspectiepost (GIP) of een (dier)transportmiddel indien daar een geval van de ziekte is bevestigd.

De locaties (zowel binnen als buiten de ingesloten beperkingsgebieden):

- Worden mondeling en schriftelijk verdacht verklaard en zo spoedig mogelijk bezocht waarna inventarisatie plaats vindt van alle mogelijke contacten. Op het RCC worden vervolgens deze gegevens op diverse formulieren vastgelegd.
- Worden klinisch onderzocht en (her)bemonsterd ten behoeve van laboratoriumonderzoek. Voor het antedateren van het infectiemoment op een besmette locatie is het van belang dat het monstermateriaal met voorrang wordt onderzocht.

### Opwaarts en neerwaarts traceren

De tracering kan in een tijdstraject op twee manieren plaatsvinden:

- Opwaartse tracering: alle relevante directe en indirecte contacten met betrekking tot aanvoer naar de locatie worden in beeld gebracht.
- Neerwaartse tracering: alle relevante directe en indirecte contacten met betrekking tot de afvoer vanaf de locatie, uit de periode na de mogelijke introductie van de besmetting op de locatie, worden in beeld gebracht.

De hoeveelheid dagen dat er wordt terug getraceerd is afhankelijk van verschillende factoren. Zoals epidemiologische gegevens en eventueel, indien van toepassing, meteorologische en andere relevante omstandigheden. Er wordt in overleg met hoofd Traceren (HTRA) en de chef veterinaire (CVE), besloten over welke periode de contacten zullen worden getraceerd. Hierover wordt vanzelfsprekend ook advies ingewonnen bij de epidemiologen, die aanwezig zijn op het ICB en/ of het RCC.

Gegevens voortkomend uit de traceringen worden verder geanalyseerd. Voor dit proces levert de directie Handhaven een bijdrage, met name vanuit hun specifieke sector kennis en - gegevens.

### Veldteam Traceren (VTTRA)

Alle meldingen van klinische verschijnselen van de ziekte (bv tijdens een locatiebezoek) en de getraceerde contactlocaties binnen de ingesloten beperkingsgebieden worden door de afdeling Traceren afgehandeld door het inzetten veldteams Traceren (VTRA). Deze veldteams bestaan uit de volgende veldmedewerkers: een NVWA dierenarts, een inspecteur van de afdeling Toezicht Uitvoering (TU) van de Divisie Landbouw & natuur (L&N) en eventueel nog één of twee hulpkrachten (zoals ingehuurd agrarisch personeel, studenten of NVWA ambtenaren). Het veldteam wordt door de eigen afdeling gebriefd en ontvangt een werkinstructie waarin de uit te voeren werkzaamheden zijn opgesomd en waar nodig worden toegelicht.

Tijdens het traceringbezoek vinden de volgende activiteiten plaats:

- Het inventariseren (tellen en rubriceren) van de aanwezige dierziektegevoelige dieren, waarbij (indien deze nog niet aanwezig is) een plattegrond wordt gemaakt.
- Een klinisch onderzoek van de dierziektegevoelige dieren.
- Het nemen van diagnostische monsters van de dierziektegevoelige dieren. Alle dieren (of een selectie daarvan) met klinische verschijnselen en eventueel met een temperatuursverhoging, inclusief contactdieren moeten worden bemonsterd.
- Het afnemen van een traceringsinterview, waarbij een uitgebreide vragenlijst wordt ingevuld. Deze vragenlijsten zorgen ervoor dat het onderzoek volgens een standaardprocedure verloopt en er geen vragen worden overgelaten.
- Controles aangaande (illegale) vervoersbewegingen en naleving van de I&R Regelgeving.

Er wordt met de vragen op de vragenlijst beoogd meer duidelijkheid te krijgen over:

- De datum van insleep van het besmettelijke agens en de duur van de periode waarin de besmettelijke dierziekte op een locatie aanwezig kan zijn geweest voordat de ziekte werd vermoed of gemeld.
- De oorzaak van de besmetting, waarbij de mogelijke oorsprong van het virus op een locatie en de identificatie van andere locaties waar zich ziektegevoelige dieren bevinden die uit dezelfde bron kunnen zijn besmet worden nagevraagd.
- De mogelijke verspreiding van de dierziekte door dieren, personen, voertuigen, (oppervlakte)water, overige stoffen en (dierlijke bij-)producten waarmee het virus van en naar de betrokken locatie en andere locaties kan zijn versleept.

Binnen de ingesloten beperkingsgebieden keren de ingezette veldteams terug naar het RCC voor het debriefen, waarna alle teamleden gaan douchen. Men kan op één dag meerdere bezoeken afhandelen met inachtneming van de geldende hygiëneregels en indien er geen kliniek is geconstateerd.

De meldingen (van klinische verschijnselen of contactlocaties) buiten de ingesloten beperkingsgebieden worden door ICB afgehandeld, hiervoor worden in principe de veldteams (specialistentteams) vanuit de regio ingezet. ICB zorgt dat de informatie betreffende de dierziektemeldingen dagelijks aan het hoofd Traceren worden gemeld. Alle meldingen vanuit het ingesloten gebied worden door het hoofd Traceren ook aan ICB gemeld.

### **Verdacht verklaren locatie**

Zodra de aanwezigheid van het virus op een locatie wordt vermoed, staat de locatie onder toezicht van de NVWA en wordt het officieel verdacht verklaard totdat het tegendeel bewezen is. Alleen een NVWA ambtenaar kan een locatie mondeling verdacht verklaren. De locatie wordt verdacht verklaard als:

- De (NVWA) dierenarts tijdens het locatiebezoek klinische verschijnselen van de ziekte heeft waargenomen. De locatie wordt vervolgens mondeling verdacht verklaard waarna een schriftelijke bevestiging volgt.
- De afdeling Traceren op basis van de verzamelde informatie vindt dat er sprake is van contacten met een besmette locatie en er gereede kans bestaat dat de infectie is overgedragen. Deze locaties worden eerst telefonisch en schriftelijk hiervan op de hoogte gebracht en verdacht verklaard, waarna deze zo spoedig mogelijk door een veldteam worden bezocht (een veldteam van de afdeling Traceren, indien de locatie binnen het ingesloten gebied ligt en door een specialistenteam, indien de locatie buiten het ingesloten gebied ligt).
- De locatie preventief geruimd zal worden en/of binnen de ingestelde 1 km zone van de besmette locatie ligt.
- Op een slachthuis, GIP of op een (dier)transportmiddel dieren van een besmette locatie worden aangetroffen.

Het verdacht verklaren van een locatie wordt in eerste instantie mondeling gedaan, maar wordt ook altijd nog bekrachtigd middels het versturen van een officiële verdachtbrief vanuit ICB of het RCC.

### **Besmet verklaren locatie**

Zodra het virus wordt aangetoond op een locatie, zal de locatie besmet worden verklaard. Het besmet verklaren van een locatie kan in eerste instantie mondeling (telefonisch) worden gedaan, maar wordt ook bekrachtigd middels het versturen van een officiële besmetbrief vanuit ICB of het RCC.

### **Opheffen verdacht/besmet status**

Indien bij besmette en preventief geruimde locaties de definitieve ontsmetting onder toezicht en controle van de afdeling R&O heeft plaatsgevonden wordt er een zogenaamde "schoonverklaring" opgesteld. Van een locatie kan de verdacht of besmet status door het hoofd Traceren (HTRA) worden opgeheven indien aan de volgende criteria wordt voldaan:

- Er is een schoonverklaring van de besmette of preventief geruimde locatie. Dit betekent dat de locatie de gehele reinigings- en ontsmettingsprocedure heeft doorlopen.
- Alle uitslagen van alle genomen monsters op de locatie zijn bekend en negatief.

Contactlocaties of locaties waar verschijnselen van de ziekte zijn waargenomen kunnen worden vrijgegeven nadat de resultaten van het klinisch onderzoek en de monsterneming voor diagnostisch onderzoek negatief zijn.

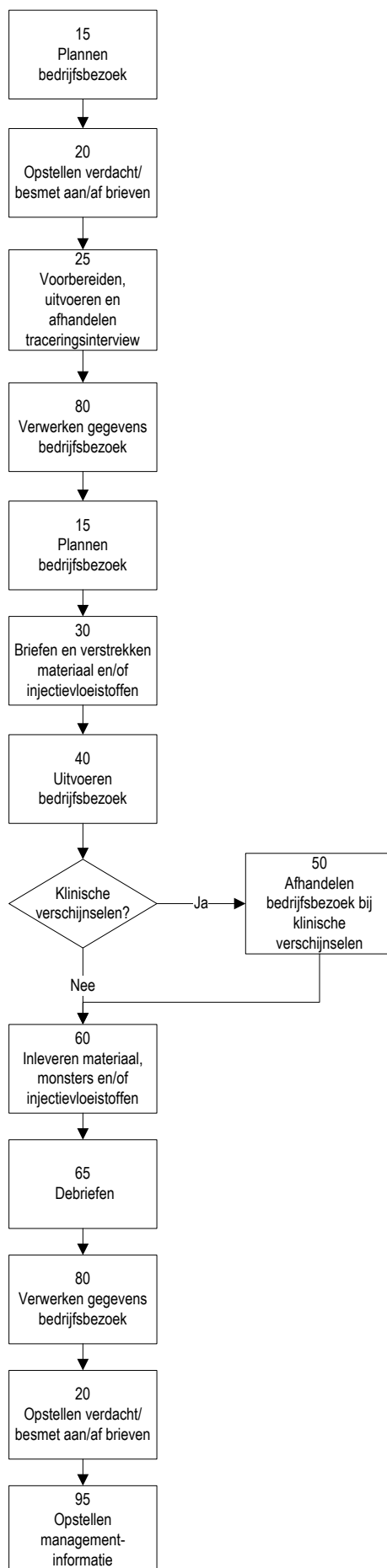
Echter, pas nadat van alle locaties in een gebied de besmet of verdacht status (bijvoorbeeld bij preventief geruimde locaties) is opgeheven, kunnen de beperkende maatregelen van een locatie en het gebied worden opgeheven.

### **Taken traceren**

Alle taken van het afdelingshoofd, de medewerkers en de veldmedewerkers van de afdeling Traceren zijn schematisch en middels een instructietekst weergegeven in deel II: Detailprocessen en taken.

De nummers van de detailprocessen (DPS) zijn hieronder opgesomd in het Globale processchema Traceren. In de "Werkinstructie Traceren" (ALG PRO 1193), opgenomen in deel III, wordt een toelichting gegeven over de uit te voeren werkzaamheden door de veldteams Traceren (VTTRA).

### 3.3 Globale processchema Traceren



## Hoofdstuk 4. Markeren (versie 5.01)

### 4.1 Inleiding

Indien op een locatie dieren aanwezig zijn die worden verdacht van een besmettelijke dierziekte of hieraan daadwerkelijk lijden, is het noodzakelijk beschermende maatregelen te nemen. Deze maatregelen hebben tot doel een mogelijke verspreiding van deze besmettelijke dierziekte te voorkomen. Eén van de te nemen maatregelen is het instellen van gebieden, waarbinnen het vervoer van dieren verboden is. Zodra de uitbraak van de ziekte officieel is bevestigd wordt er een Beschermingsgebied (B-gebied) ingesteld met een straal van tenminste 3 km en een Toezichtsgebied (T-gebied) met een straal van ten minste 10 km rond de locatie waar de besmetting is geconstateerd. De gebieden worden kenbaar gemaakt door het plaatsen van waarschuwborden langs de toegangswegen in het betreffende gebieden. Wanneer als maatregel locaties, gebouwen en terreinen worden afgesloten voor onbevoegden wordt dit kenbaar gemaakt door het plaatsen van kentekenen aan die gebouwen en bij de inrit van die terreinen.

Het markeren van locaties en gebieden heeft verschillende doelen:

- Aangeven dat er een vervoersverbod voor dieren is ingesteld door middel van waarschuwborden langs de toegangswegen tot een bepaald gebied.
- Aangeven dat de aanwezige dieren of locatie verdacht/ besmet zijn van, dan wel lijdende zijn aan een besmettelijke ziekte door middel van kentekenen op gebouwen en/of terreinen.

De eigenaren/ houders van de verdacht of besmette locaties worden geïnformeerd over het instellen of opheffen van de beperkende maatregelen via het bezorgen (of verzenden) van brieven, die een locatie van verdacht (af) of besmet (af) verklaren.

### 4.2 Uitvoeren markeren

Indien er een vervoersverbod voor dieren wordt ingesteld in een bepaald gebied, dienen rond dit gebied waarschuwborden te worden geplaatst. Met deze borden worden personen gewaarschuwd dat een vervoersverbod is ingesteld voor dat gebied.

De eigenaar van een locatie waar verdachte of besmette dieren zijn gehuisvest, wordt formeel geïnformeerd over de beperkingen die ten aanzien van zijn bedrijfsvoering worden opgelegd middels:

- een verdacht brief waarin staat dat de dieren op de betreffende locatie ervan worden verdacht te lijden aan een besmettelijke dierziekte; of
- een besmetbrief waarin staat dat de dieren op de betreffende locatie lijden aan een besmettelijke dierziekte.

Het plaatsen van kentekenen aan gebouwen en terreinen en het plaatsen van waarschuwborden in een gebied waar een vervoersverbod geldt, gebeurt onder verantwoording van de afdeling Markeren (MAR). Hierbij wordt over het algemeen een extern bedrijf ingezet. Indien nodig kan het hoofd Markeren ook hulp inroepen van gemeenten, politie of Rijkswaterstaat met het plaatsen van de waarschuwborden/ markeringen langs bijvoorbeeld grote snelwegen.

#### Brieven

De afdeling Markeren (MAR) bezorgt de brieven die de betreffende locaties verdacht (af) dan wel besmet (af) verklaren. Daarnaast bezorgt deze afdeling de brieven met daarin de te nemen maatregelen tot preventief of besmet te ruimen locaties. Indien wordt besloten tot vaccineren, draagt de afdeling ook zorg voor het bezorgen van de brieven met de werkwijze met betrekking tot het vaccineren. Bij de gemeenten waarin de verdachte, besmette dan wel te vaccineren locaties zich bevinden worden ook brieven ter kennisgeving bezorgd.

Zowel in de verdacht brief als in de besmet brief wordt de voor de eigenaar/ houder noodzakelijke informatie omtrent de te nemen maatregelen vermeld. De brieven worden persoonlijk door een medewerker van de afdeling Markeren aan de betreffende eigenaren/ houders en gemeenten bezorgd. Ook worden er kentekenen bezorgd bij de eigenaar van de locatie, die geplaatst worden op de locatie. De aangebrachte kentekenen bij een verdachte of besmette locatie (gebied, terrein en/ of gebouw) waarschuwen ervoor, dat de betrokken locatie niet betreden mag worden door onbevoegde personen. Indien de NVWA RCC Crisismanager (CMA) daartoe besluit, kunnen de brieven met betrekking tot de verdacht of besmet af status ook per post worden verstuurd naar de eigenaar/ houder en de gemeenten, waarbij de eigenaar/ houder toestemming krijgt de kentekenen zelf te verwijderen.

#### Controles

De controles, het toezicht en de handhaving op het naleven van de vervoersbeperkingen wordt uitgevoerd door de veldteams Surveillance (VTSUR), die worden aangestuurd door de Chef Handhaven (CHH). Deze veldteams rijden ook controleroutes om te kijken of de markeringsborden in het gebied juist (in de juiste richting en op de juiste wegen) zijn geplaatst in relatie tot de gebiedsbeschrijving. Dit ondermeer om vast te stellen of het gebied "dicht is" en er geen "vrije routes" zijn blijven bestaan binnen het ingesloten gebied. Ook moet voorkomen worden dat vervoermiddelen "vastlopen" binnen het gebied, met andere woorden is er een mogelijkheid om het gebied te verlaten.

### Veldteam Markeren (VTMAR)

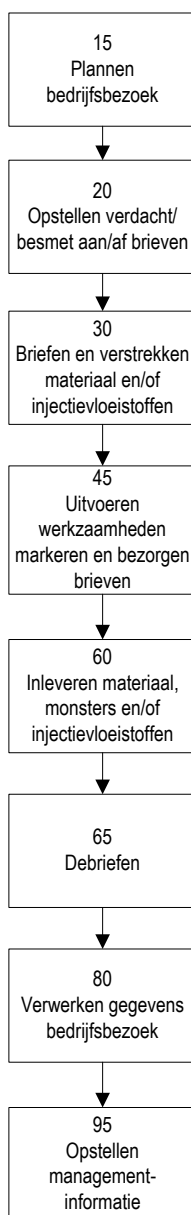
De afdeling Markeren wordt aangestuurd door het hoofd Markeren (HMAR). Het HMAR heeft diverse (NVWA) medewerkers tot zijn beschikking waarmee de veldteams Markeren (VTMAR) kunnen worden gevormd. De veldteams Markeren (VTMAR) bestaan in principe uit twee NVWA medewerkers of minimaal één NVWA medewerker en een (externe) hulpkracht. Zij worden direct aangestuurd door het hoofd Markeren en ontvangen van hem de werkopdrachten voor het markeren van locaties en het bezorgen van brieven.

### Taken markeren

Alle taken van het afdelingshoofd, de medewerkers en de veldmedewerkers van de afdeling Markeren zijn schematisch en middels een instructietekst weergegeven in deel II, Detailprocessen en taken. De nummers van de detailprocessen (DPS) zijn hieronder opgesomd in het Globale processchema Markeren.

In de "Werkinstructie Markeren" (ALG PRO 1020), opgenomen in deel III, wordt een toelichting gegeven over de uit te voeren werkzaamheden door de veldteams Markeren (VTMAR).

### 4.3 Globale processchema Markeren



## Hoofdstuk 5. Screenen (versie 5.01)

### 5.1 Inleiding

Bij een dierziekte uitbraak is het van groot belang een indruk te krijgen van de mogelijke verspreiding van het virus in de ingesloten beperkingsgebieden. In deze beperkingsgebieden, de Beschermingsgebieden (B-gebieden) en de Toezichtsgebieden (T-gebieden), worden daarom screeningsbezoeken uitgevoerd. Deze bezoeken worden aangestuurd vanuit de afdeling Screenen (SCR) op het Regionaal Coördinatie Centrum (RCC) of vanuit de afdeling ICB. Deze bezoeken worden uitgevoerd door veldteams, elk onder leiding van een (NVWA) dierenarts. De veldteams Screenen (VTSCR) voeren een klinische inspectie van alle voor het virus gevoelige dieren uit en maken een inventarisatie van de locatie. Tevens kunnen er monsters worden genomen voor onderzoek op virus en/of antistoffen. Indien tijdens een locatiebezoek klinische verschijnselen van de ziekte worden waargenomen, dient een gewijzigde procedure gevolgd te worden.

Bij het vaststellen van de volgorde van de locatiebezoeken wordt zo nodig rekening gehouden met de gegevens van WBVR m.b.t. de meest waarschijnlijke verspreiding van het virus via de lucht gebaseerd op de weersgegevens van het KNMI ('Pluimmodel', virusverspreidingsmodel). Bij een uitbraak van aanzienlijke omvang wordt het te screenen gebied ingedeeld in deelgebieden (clusters) zoveel mogelijk langs natuurlijke grenzen.

### 5.2 Uitvoeren screenen

Het screenen van locaties wordt in principe vanuit de afdeling Screenen (SCR) gecoördineerd, maar ook andere afdelingen spelen regelmatig een rol bij het uitvoeren van screeningsbezoeken.

Zo kan er bijvoorbeeld tijdens of voorafgaand aan het traceren, ruimen en vaccineren ook een (inventarisatie) screening moeten worden uitgevoerd. Deze veldteams worden in dat geval vanuit hun eigen afdeling aangestuurd en niet vanuit de afdeling Screenen. Zij ontvangen van de eigen afdeling een briefing en een werkinstructie over de uit te voeren werkzaamheden, inclusief een stukje screenen als onderdeel van het uit te voeren locatiebezoek. Op een locatie kan daarnaast ook een specifieke situatie van toepassing zijn (zoals bij het constateren van klinische verschijnselen, waarna de locatie ernstig verdacht of besmet wordt verklaard), waardoor een standaard screening en bijbehorende monsternamen niet meer van toepassing is en er andere monsters genomen moeten worden (qua aantal en soort).

#### Veldteam Screenen (VTSCR)

De screeningsbezoeken worden uitgevoerd door de veldteams screenen (VTSCR). Deze veldteams bestaan uit minimaal 1 (NVWA) dierenarts en 1 tot 3 (NVWA) hulpkrachten, sterk afhankelijk van de grootte van de te bezoeken locatie. De veldteams Screenen worden door de afdeling Screenen gebriefd en ontvangen een werkinstructie waarin de uit te voeren werkzaamheden zijn opgesomd en waar nodig worden toegelicht. De screeningsbezoeken kunnen, zoals al eerder aangegeven, ook uitgevoerd worden door veldteams van de afdelingen Vaccineren, Traceren en Ruimen, indien er aansluitend wordt gevaccineerd, getraceerd of geruimd.

Algemeen geldt, dat als een veldteam tijdens een locatiebezoek klinische verschijnselen van de dierziekte aantreft, onmiddellijk de eigen afdeling hierover wordt geïnformeerd. Op het RCC wordt contact opgenomen met de afdeling Traceren. Deze afdeling zorgt voor de verdere afwikkeling, de eventuele opdracht voor het nemen van aanvullende monsters en stuurt indien nodig een NVWA dierenarts (van de afdeling Traceren) naar de locatie. De locatie is vanaf dat moment ernstig verdacht. Een NVWA ambtenaar (dit is meestal de NVWA dierenarts van het veldteam) kan een locatie mondeling verdacht verklaren. Indien de klinische verschijnselen zeer uitgesproken zijn, kan zelfs worden besloten de locatie besmet te verklaren en zo nodig direct te laten ruimen. De teamleden van het veldteam mogen vanaf de verdacht of besmetverklaring pas na 24 uur weer locatiebezoeken uitvoeren of zodra de uitslag van de PCR-test negatief is. Tot die tijd mogen ze uitsluitend worden ingezet voor ruimingsbezoeken.

#### Screeningsbezoeken

Gedurende het bestrijden van de dierziekte kunnen binnen de beperkingsgebieden de volgende screeningsbezoeken worden uitgevoerd:

1. inventarisatiescreening
2. eventuele (tussentijdse) vervolgscreening
3. eindscreening

De beschikbare materialen en mankracht voor deze screeningsbezoeken wordt door de afdeling Screenen zo gepland, dat de screening van de ingestelde deelgebieden (clusters) binnen een daarvoor bepaalde tijdsperiode (aantal dagen) voltooid is. De locaties in deze deelgebieden kunnen, indien daartoe wordt besloten, op gezette tijden worden onderzocht (vervolgscreening).

Naast de screeningsbezoeken binnen de beperkingsgebieden worden er screeningsbezoeken uitgevoerd buiten de beperkingsgebieden. Deze worden uitgevoerd om te bewaken en vast te stellen dat er buiten de ingesloten beperkingsgebieden geen besmettingen hebben plaatsgevonden (in het kader van monitoring).

*Onderstaande werkwijze is van kracht, tenzij door de NVWA Crisismanager (CMA) anders wordt besloten.*

### **1. Inventarisatiescreening**

Deze vindt direct na de eerste besmetting(en) plaats en heeft als doel om zo snel mogelijk een goede indruk te krijgen waar de dierziektegevoelige dieren zich bevinden binnen de ingesloten beperkingsgebieden en het opsporen van klinisch verdachte dieren. De afdeling screenen zorgt eerst voor een overzicht van alle locaties waar de, voor de dierziekte gevoelige, dieren verblijven. Daarna wordt een inventarisatie uitgevoerd om een indruk te krijgen van de (exacte) aantallen aanwezige dierziektegevoelige dieren per diersoort per categorie op alle locaties binnen de ingesloten beperkingsgebieden. Er worden tijdens de locatiebezoeken door de veldteams Screenen (VTSCR) plattegronden van de locaties gemaakt en ziektegevoelige dieren worden klinisch onderzocht op mogelijke ziekte verschijnselen. Hierbij kunnen ook aselekt bloedmonsters worden genomen van deze dieren voor serologisch onderzoek. Eventueel aanwezige ongespeende dieren worden niet bemonsterd.

De locaties worden dan bemonsterd conform een tabel (per dierziekte en diersoort verschillend), waarbij het aantal monsters ook varieert bij de verschillende % prevalenties met een bepaald % van betrouwbaarheid. De aantallen worden ten tijde van een uitbraak middels de werkinstructies en een briefing meegegeven aan de veldteams. Ook op (preventief) te ruimen locaties, locaties waar gevaccineerd gaat worden en op contactlocaties wordt een inventarisatiescreening uitgevoerd door een team van de daartoe aangewezen afdeling (zoals de afdeling Ruimen, Vaccineren en Traceren). Met andere woorden, elke locatie die door de NVWA wordt bezocht, ondergaat een inventarisatiescreening, met of zonder het nemen van (aanvullende) monsters.

### **Beschermingsgebied (B-gebied)**

In het kader van de inventarisatiescreening moeten eerst alle locaties in het B-gebied (is het 3 km gebied rondom de besmette locatie) door de veldteams van binnen naar buiten worden bezocht. Het volledige B-gebied moet zo spoedig mogelijk volledig gescreend (waarbij de dieren klinisch worden onderzocht en eventueel aanvullend bemonsterd) en geïnventariseerd zijn. In het B-gebied bevindt zich rondom de besmette locatie ook het ruimingsgebied (1 km rond de besmette indexlocatie, dit is de eerste besmette locatie binnen een nieuw B-gebied) en het eventueel ingesteld Vaccinatiegebied (2 km rondom de besmette indexlocatie).

De locaties in het ruimingsgebied en vaccinatiegebied (indien van toepassing), binnen het B-gebied, worden afhankelijk van de prioriteitsbepaling en de status (verdacht of besmet) van de locatie:

- Eerst gescreend (o.a. klinische inspectie, eventuele monsternamen, tellen/rubriceren, tracering) en aansluitend klassiek geruimd (dit betekent, dat de dieren worden gedood op de locatie) door de afdeling Ruimen.  
Ook op deze locaties wordt verspreid over de stallen, afdelingen, hokken en eventuele weilanden aselekt de serum bloedmonsters genomen. Indien er klinische verschijnselen op een preventief te ruimen locatie worden aangetroffen, wordt door het hoofd van de afdeling Traceren (HTRA) aangegeven welke (aanvullende) monsters en hoeveel er moeten worden genomen. De monsters worden altijd samen met of onder toezicht van een NVWA ambtenaar genomen.
- Eerst gescreend (o.a. klinische inspectie, monsternamen, tellen/rubriceren, tracering) en aansluitend gevaccineerd voor het leven (dit betekent dat de dieren in principe in leven blijven na vaccinatie en niet alsnog worden gedood) of voor de dood (dit betekent dat de dieren alsnog worden gedood na vaccinatie) door de afdeling Vaccineren.  
Deze screening voor vaccinatie is alleen van toepassing voor mond en klauwzeer (MKZ), klassieke varkenspest (KVP) en in uitzonderlijke gevallen (bijvoorbeeld bij dierentuinen) ook bij aviariaire influenza (AI). De screening voor vaccinatie verloopt in grote lijnen hetzelfde als tijdens een gewone inventarisatiescreening. Als er tijdens dit locatiebezoek klinische verschijnselen worden waargenomen, worden de voor de dierziektegevoelige dieren vanzelfsprekend niet gevaccineerd en de afdeling Vaccineren wordt hiervan direct op de hoogte gebracht.

### **Toezietsgebied (T-gebied)**

Meestal zal binnen dit gebied alleen een papieren inventarisatiescreening worden uitgevoerd, middels reeds beschikbare gegevens vanuit het Identificatie & Registratie systeem (I&R) van de Rijksdienst voor Ondernemend Nederland (RVO.nl) of via de gegevens vanuit het KIP-systeem bij pluimvee. Hiermee worden alle locaties en het aantal dieren per locatie (bij herkauwers eventueel met individuele levensnummers) in kaart gebracht.

### **2. Vervolgscreening (tussentijdse screening)**

Het doel van deze screening is om op gezette tijden de dierziektegevoelige dieren, op alle locaties in het B- of T-gebied, te controleren op verschijnselen van de ziekte om hiermee verdere besmettingen van het virus op te sporen. Een vervolgscreening vindt, indien deze wordt uitgevoerd, in principe ongeveer 3 tot 4 weken na sluiten van een gebied plaats. En kan soms ook worden uitgevoerd door de eigen practicus. Afhankelijk van de vermoedelijke infectieperiode van de besmette locaties kan door het hoofd Screenen (HSCR), in overleg met de NVWA RCC crisismanager (CMA) en chef veterinaire (CVE) besloten worden, een vervolgscreening eerder te laten plaatsvinden.



Op de geïnventariseerde locaties worden op gezette tijden de dierziektegevoelige dieren aan een klinische inspectie onderworpen. Hierbij moet een veterinaire inspectie worden verricht op zodanige wijze dat verspreiding van eventueel op de locatie aanwezig virus wordt voorkomen.

De aantallen dieren worden volgens opgave van de eigenaar/ houder genoteerd. Deze aantallen worden vergeleken met de bedrijfsboekhouding en/of vorige bezoeken, verschillen moeten door de eigenaar (houder) van de dieren worden verklaard. De vervolgscreening kan, indien daartoe wordt besloten, direct overgaan in de eindscreening.

### 3. Eindscreening (algemeen)

Alle locaties, in het B- en T-gebied, met ziektegevoelige dieren worden klinisch onderzocht (bij AI wordt er geen eindscreening uitgevoerd). Het doel van deze screening is om binnen de beperkingsgebieden:

- De dierziektegevoelige dieren op alle locaties waar deze dieren aanwezig zijn te controleren op verschijnselen van de ziekte, middels klinisch onderzoek en eventueel aanvullende laboratorium onderzoek, om aan te tonen dat er geen besmetting is in het gebied en
- Deze dieren tevens exact te tellen en te rubriceren; de aantallen dienen vergeleken te worden met de bedrijfsboekhouding en/of vorige bezoeken, verschillen moeten worden verklaard door de eigenaar (houder) van de dieren.

### Beschermingsgebied (B-gebied)

De eindscreening in het B-gebied kan worden uitgevoerd, nadat er een minimaal aantal dagen is verstreken (termijn afhankelijk van de dierziekte, zie schematische weergave hieronder), nadat alle ziektegevoelige dieren van de laatst geruimde locatie zijn gedood en/of op een veilige wijze zijn verwijderd. Tevens moet er een voorlopige reiniging en ontsmetting (R&O) zijn uitgevoerd van de laatst geruimde locatie.

Om de maatregelen in het B-gebied op te heffen moet er een minimaal aantal dagen zijn verstreken sinds de voorlopige R&O van de laatst geruimde locatie en moet de screening op alle locaties in het gebied met een gunstig (negatief) resultaat zijn afgelegd. Hierna blijven alle maatregelen aangaande het toezichtgebied (T-gebied) nog van kracht. Dus nadat de voor het B-gebied specifieke maatregelen zijn ingetrokken, blijven de maatregelen voor het T-gebied nog een minimaal aantal dagen van kracht (termijn afhankelijk van de dierziekte).

### Toezihtsgebied (T-gebied)

De eindscreening van het T-gebied kan worden uitgevoerd, nadat er een minimaal aantal dagen is verstreken (termijn afhankelijk van de dierziekte, zie schematische weergave hieronder), nadat alle ziektegevoelige dieren van de laatste geruimde locatie zijn gedood of op een veilige wijze zijn verwijderd. Tevens moet er een voorlopige reiniging en ontsmetting zijn uitgevoerd van de laatst geruimde locatie. Om de maatregelen in het toezichtgebied vervolgens op te heffen moet er minstens een minimaal aantal dagen zijn verstreken (termijn afhankelijk van de dierziekte) sinds de voorlopige R&O van de laatste geruimde locatie en dient de eindscreening uitgevoerd te zijn met een gunstig (negatief) resultaat.

Het opheffen van een B-/ T-gebied kan pas plaatsvinden als er een minimaal aantal dagen is verstreken na reiniging en ontsmetting van de laatste besmette locatie in het betreffende B-/ T-gebied en nadat alle locaties met voor de dierziekte gevoelige dieren in het B-/ T-gebied zijn gescreend, met gunstig (negatief) resultaat (zie schematische weergave hieronder).

In de tussentijd kunnen wel bepaalde maatregelen versoepeld worden.

### Schematische weergave screeningsgebieden per dierziekte:

Gebied/ Dierziekte	AI	KVP	MKZ
<b>B-gebied</b>	21 dagen	30 dagen	15 dagen*
<b>T gebied</b>	30 dagen	20 dagen **	30 dagen

\*Klinische inspectie, monsternamen niet verplicht bij runderen en varkens, kan pas 14 dagen na de 1<sup>ste</sup> R&O plaatsvinden.

\*\* Monsternamen mag 20 dagen na de 1<sup>ste</sup> R&O plaatsvinden, echter de B/T gebieden worden altijd tegelijkertijd vrij gegeven.

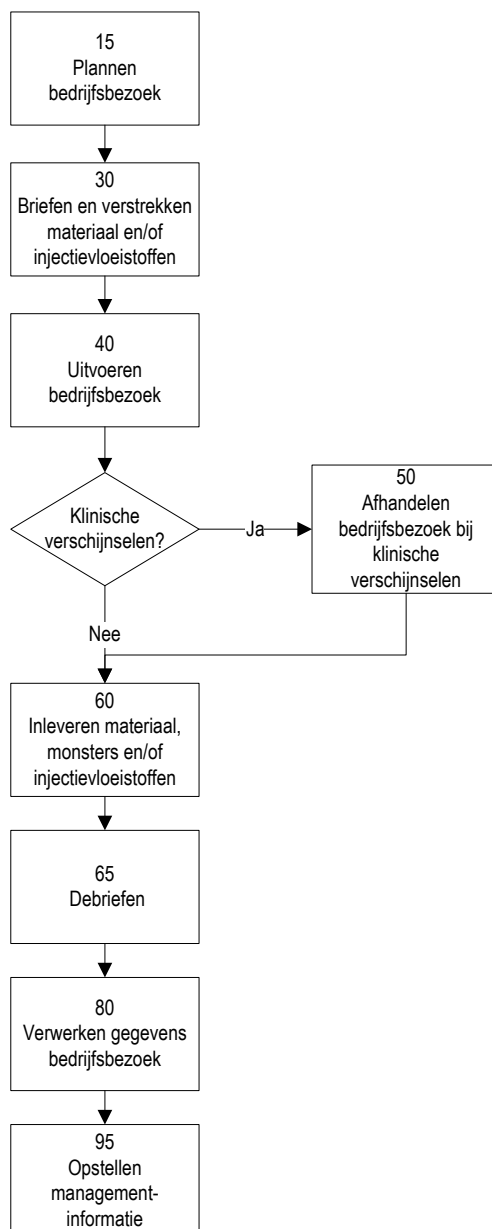
### Vaccinatiegebied(en) bij KVP en MKZ

Deze eindscreening kan vanaf 30 dagen na de voltooiing van de vaccinatie uitgevoerd worden. Dit onderzoek omvat een klinisch onderzoek van de ziektegevoelige dieren in alle dierbeslagen binnen het vaccinatiegebied, alsmede een bemonstering (bloedafname) voor serologisch onderzoek op het voorkomen van de ziekte. Dit serologisch onderzoek wordt gedaan op de gevaccineerde ziektegevoelige dieren en de niet-gevaccineerde nakomelingen van die dieren. Bemonstering geschiedt volgens een door WBVR opgestelde tabel (per dierziekte), die ten tijde van een uitbraak zal worden toegevoegd aan de actuele werkinstructies. Daarnaast worden alle voor de dierziektegevoelige dieren (nogmaals) exact geteld en gerubriceerd, waarbij de eventuele verschillen met vorige tellingen moeten worden verklaard. Zie voor de verdere toelichting over screening na vaccinatie hoofdstuk 6.

## Taken screenen

Alle taken van het afdelingshoofd, de medewerkers en de veldmedewerkers van de afdeling Screenen zijn schematisch en door een instructietekst weergegeven in deel II, Detailprocessen en taken. De nummers van de detailprocessen (DPS) zijn hieronder opgesomd in het Globale processchema Screenen. In de "Werkinstructie Screenen" (ALG PRO 1005), opgenomen in deel III, wordt een toelichting gegeven over de uit te voeren werkzaamheden door de veldteams Screenen (VTSCR).

### 5.3 Globale processchema Screenen



## Hoofdstuk 6. Vaccineren (versie 5.01)

### 6.1 Inleiding

Naast ruimen als methode om het virus te bestrijden wordt in de Europese richtlijnen ook de mogelijkheid geboden om te vaccineren. Volgens de beleidsdraaiboeken van LNV zal er in de toekomst tegen MKZ en KVP worden gevaccineerd voor het leven. Dit houdt in dat de gevaccineerde dieren niet alsnog, ondanks vaccinatie, gedood hoeven te worden. Dit betekent echter niet dat er helemaal geen voor de dierziekte gevoelige dieren meer geruimd gaan worden. Totdat er toestemming is vanuit de Europese Commissie (EC), zullen de voor de dierziekte gevoelige dieren in een 1 km gebied rondom een besmette (index) locatie preventief worden geruimd.

Bij AI zullen uitsluitend een aantal (bijzondere) locaties, zoals dierentuinen, in aanmerking komen voor vaccinatie. Hierbij worden de dieren gemerkt door het aanbrengen van potringen.

Zodra er toestemming is om te vaccineren tegen KVP of MKZ en alle voorbereidingen voor het uitvoeren van een verantwoorde vaccinatiecampagne zijn getroffen, zullen de voor MKZ of KVP gevoelige dieren in een 2 km gebied rondom de besmette locatie gevaccineerd worden voor het leven. Vaccinatie buiten de 2 km gebieden en het vaccinatiegebied is in principe niet toegestaan. De voor de dierziekte gevoelige dieren op besmette - en contactlocaties van besmette locaties zullen, ook na toestemming tot vaccinatie, alsnog worden geruimd. Er kan vanuit de deskundigengroep een advies worden gegeven toch te vaccineren voor de dood, dit noemt men dan onderdrukkende vaccinatie (de gevaccineerde dieren worden dan alsnog gedood, ondanks vaccinatie), met als doel de verspreiding van het virus te remmen op locaties die op de wachtlijst staan om geruimd te worden.

Het doel van vaccineren is om een actieve immuniteit bij ziektegevoelige dieren op te bouwen om zodoende:

- deze dieren in dit gebied te beschermen tegen een infectie met het virus;
- een sterke vermindering van de hoeveelheid circulerend virus tot stand te brengen en hiermee het risico van verspreiding van het virus buiten de locatie of het gebied te verminderen.

### 6.2 Uitvoeren vaccineren

In de eerste 72 uur van de uitbraak zal in principe niet worden gevaccineerd. In deze periode zal een groep van deskundigen een vaccinatieadvies voorbereiden. De crisisstaf zal naar aanleiding van dit advies de minister of de staatssecretaris (Stas) adviseren. Indien de minister besluit tot vaccineren is goedkeuring van het vaccinatieplan door het Permanent Veterinair Comité van de Europese Commissie (EU) noodzakelijk. Het voornemen om tot vaccineren over te gaan moet op grond van de betreffende dierziekte specifieke richtlijnartikelen via de procedure van het Permanent Veterinair Comité aan de Europese Commissie worden gemeld. Bij voorkeur dient dit schriftelijk te geschieden. Pas na goedkeuring van het vaccinatieplan door het Comité kan gestart worden met vaccineren in het voorgestelde vaccinatiegebied. De vaccinatie activiteiten worden vanuit het RCC uitgevoerd, waarbij de operationele uitvoering onder verantwoordelijkheid van de NVWA Crisismanager (CMA), Chef Veterinair (CVE) en het hoofd Vaccineren (HVAC) plaatsvindt.

Voorafgaande aan de vaccinatie dienen (indien dit nog niet heeft plaatsgevonden) de dieren op de locatie te worden gescreend door het veldteam Vaccineren (VTVAC). Dit houdt in dat de dieren klinisch worden onderzocht, bemonsterd en geïnventariseerd. Het doel van deze inventarisatiescreening is:

- het voorkomen dat reeds zieke dieren gevaccineerd worden;
- zo snel mogelijk een indruk te krijgen van de mogelijke verspreiding van het virus;
- het inventariseren, tellen en rubriceren van de exacte aantallen gevoelige dieren op de locatie.

Daarna worden alle dieren op de locatie gevaccineerd en uiteindelijk bij MKZ en KVP ook permanent en onuitwisbaar geïdentificeerd.

Vanaf een periode van ten minste 30 dagen na voltooiing van de vaccinatie moet een onderzoek worden verricht met als doel, die beslagen met ziektegevoelige dieren te identificeren, welke met het virus in contact zijn geweest zonder dat er klinische symptomen worden waargenomen.

Dit onderzoek omvat een screeningonderzoek in alle beslagen in het vaccinatiegebied alsmede een bemonstering van de gevaccineerde ziektegevoelige dieren en de niet-gevaccineerde nakomelingen van die dieren in het vaccinatiegebied, volgens een door WBVR opgestelde tabel (per dierziekte). Zie voor het gekozen beleid ook de beleidsdraaiboeken van het ministerie en het bij het Permanent Veterinair Comité van de Europese Commissie (EC) ingediende concept Vaccinatieplan opgesteld door LNV.

### **Veldteam Vaccineren (VTVAC)**

Een veldteam Vaccineren (VTVAC) bestaat uit minimaal 1 (NVWA) dierenarts en 2 tot 4 hulpkrachten, sterk afhankelijk van de grootte van de te bezoeken locatie. Hierbij is ook altijd een inspecteur van de directie Handhaven aanwezig om de identificatie en registratie (I&R) te controleren. De beschikbare materialen en mankracht voor de vaccinatie worden door de afdeling Vaccineren dusdanig gepland, dat de vaccinatie in het vaccinatiegebied, binnen een periode van 48 tot 72 uur na de standstill kan worden verricht. Het veldteam wordt door de eigen afdeling gebriefd en ontvangt een werkinstructie waarin de uit te voeren werkzaamheden zijn opgesomd en waar nodig worden toegelicht.

Alle gevaccineerde dieren worden voorzien van een permanent en onuitwisbaar merkteken middels een daartoe aangewezen methode. Indien een beschermende vaccinatie (vaccinatie voor het leven) uitgevoerd wordt, dan keert het veldteam Vaccineren (VTVAC) na ieder vaccinatiebezoek terug naar het RCC voor de debriefing, waarna er gedoucht wordt. Daarna kan een andere te vaccineren locatie worden bezocht. Indien een onderdrukkende vaccinatie uitgevoerd wordt, dan kunnen de veldteams Vaccineren (VTVAC) eventueel meerdere vaccinatiebezoeken per dag afleggen. Nadat alle locatiebezoeken van die dag zijn afgelegd, keren de veldteams Vaccineren (VTVAC) terug naar het RCC voor debriefing, waarna er gedoucht dient te worden.

### **Vaccinatiestrategie**

De vaccinatiestrategie is het resultaat van een afweging, zoals deze nu gemaakt is met de huidige kennis en de heersende opvattingen op nationaal en internationaal niveau. De hier voorgestelde vaccinatiestrategie geeft de uitgangspunten van het beleid van het ministerie aan en de reactie van de minister of de staatssecretaris (Stas) indien er nu een dierziekte uitbraak in Nederland zou zijn. Bij het vaststellen van de volgorde van de locatiebezoeken wordt rekening gehouden met de gegevens van WBVR met betrekking tot de meest waarschijnlijke verspreiding van het virus op dat moment. De vaccinatie wordt in principe uitgevoerd van buiten naar binnen. Aan alle te vaccineren dierziektegevoelige diersoorten wordt een vaccinatie toegediend volgens de voorschriften van de fabrikant. Echter binnen een vaccinatiecirkel en het vaccinatiegebied kunnen er groepen dieren zijn, waarvan de minister, en Europese Commissie, op advies van een deskundigengroep beslissen, deze groepen niet te vaccineren.

### **Uitgangspunten vaccinatiestrategie MKZ en KVP:**

- Tijdens de bestrijding van het virus zullen zo min mogelijk gezonde dieren worden gedood en vernietigd. De eerste 72 uur (standstil) na een uitbraak wordt er in principe nog niet gevaccineerd. Besmette locaties, contactlocaties en locaties die in 1 kilometer rondom een besmette locatie liggen worden in deze periode geruimd, tenzij er al eerder toestemming is verkregen vanuit Brussel en Nederland klaar is voor een zorgvuldige uitvoering van de vaccinatie.
- De verantwoordelijke bewindspersoon van het ministerie beslist of er (reeds tijdens of) na de 72 uur standstil wordt gevaccineerd mede op advies van een deskundigengroep en na goedkeuring van de Europese Commissie.
- Samen met de beslissing of er gevaccineerd gaat worden, wordt er ook bepaald in welk(e) gebied(en) er gevaccineerd gaat worden.
- Bij een nieuwe uitbraak in een duidelijk ander gebied wordt er opnieuw beoordeeld of er gevaccineerd gaat worden.
- Beschermende (nood) vaccinatie is vaccinatie voor het leven. De dieren worden na de vaccinatie niet geruimd, tenzij ze seropositief blijken te zijn voor de antistoffen tegen het veldvirus.
- Daarnaast kan gekozen worden voor onderdrukkende (nood)vaccinatie, waarbij gevaccineerd wordt om te voorkomen dat het virus verder verspreidt. De gevaccineerde dieren worden dan alsnog geruimd.
- Er is geen apart beleid opgesteld voor hobbydieren ten aanzien van het vaccineren.
- Vaccineren buiten het vaccinatiegebied is in principe niet toegestaan.

### **MKZ en KVP Vaccinatiecirkel**

Rondom elke besmette locatie ligt een beschermingsgebied van tenminste 3 kilometer en een toezichtgebied van tenminste 10 kilometer. Binnen deze gebieden ligt, indien er is besloten om te gaan vaccineren, de vaccinatiecirkel. Deze vaccinatiecirkel is voorsnog gesteld op 2 kilometer en ligt rondom de geruimde locatie. In de vaccinatiecirkels zijn minimaal dezelfde beperkingen van kracht als in het B-gebied.

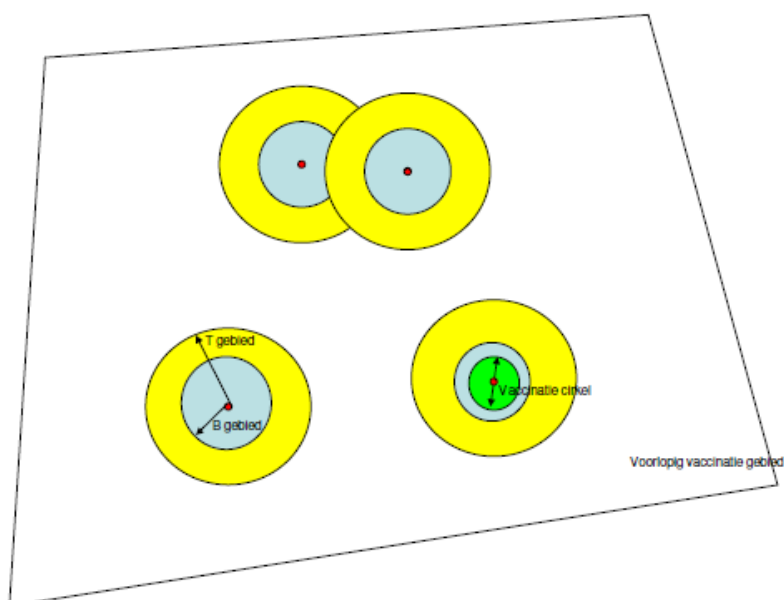
Echter, het is aan de deskundigengroep om in te schatten of het uitgangspunt van 2 kilometer rondom besmette locaties ook voor de huidige uitbraak een optimale vaccinatiestrategie is. Er zijn situaties denkbaar waarin een groter gebied een meer optimale strategie is.

### MKZ Vaccinatiegebied en toezichtszone

Indien er tegelijkertijd sprake is van diverse virus uitbraken, dan wordt er een vaccinatiegebied ingesteld. Dit gebied omvat uiteraard de vaccinatiecirkels en is dus minimaal de twee kilometer rondom een besmette locatie. Echter bij verschillende vaccinatiecirkels in een zelfde gebied zullen alle vaccinatiecirkels in één groot vaccinatiegebied worden opgenomen. Binnen dit gebied zijn dus cirkels waarbinnen gevaccineerd wordt en tussenliggende gebieden waar niet gevaccineerd wordt. Het uitgangspunt is dat het vaccinatiegebied een zo klein mogelijk gebied is waarin alle vaccinatiecirkels kunnen worden opgenomen. Om elk vaccinatiegebied bevindt zich een toezichtszone met een straal van 10 kilometer. Zie hiervoor het schematische overzicht hieronder, dat is overgenomen uit de actuele beleidsdraaiboeken van LNV.

### KVP Voorlopig vaccinatiegebied

Indien wordt besloten te gaan vaccineren zal, in overleg met de Europese Commissie, een voorlopig vaccinatiegebied (preliminary vaccination zone) worden ingesteld. In dit voorlopige vaccinatiegebied zal bij een volgende besmetting direct gevaccineerd kunnen worden zonder dat vooraf verder overleg met de Europese Commissie nodig is. Binnen het voorlopige vaccinatiegebied kunnen meerdere vaccinatiecirkels komen te liggen waarin alle locaties gevaccineerd worden. De vaccinatiecirkel is, net als bij MKZ, het 2 km gebied rondom een besmette locatie waar gevaccineerd wordt. Echter in tegenstelling tot de Europese richtlijn voor mond- en klauwzeer (MKZ) is er voor de KVP Europees geen toezichtszone rondom het voorlopige vaccinatiegebied voorgeschreven. Zie hiervoor het schematische overzicht hieronder, dat is overgenomen uit de actuele beleidsdraaiboeken van LNV.



### Toepassing vaccinatie

Vaccinatie kan toegepast worden als **1. beschermende** of als **2. onderdrukkende vaccinatie**.

#### 1. Beschermende vaccinatie

Het uitgangspunt van vaccineren is op dit moment dat het een beschermende vaccinatie betreft. Hierbij is het de bedoeling dat de dieren na vaccinatie blijven leven. De vaccinatie wordt uitgevoerd in een 2 km vaccinatiegebied rondom een besmette locatie, van binnen naar buiten. Het vaccinatiegebied wordt omgeven door een toezichtszone die zich uitstrekt van de rand van het vaccinatiegebied tot ten minste 10 kilometer buiten die rand en:

- waar vaccinatie verboden is;
- waar intensief toezicht gehouden wordt en verplaatsingen van ziektegevoelige dieren gecontroleerd moeten worden en
- welke gehandhaafd blijft totdat het gebied weer de status virus vrij heeft verkregen.

Binnen het vaccinatiegebied zijn beperkende maatregelen ten aanzien van vervoer van vee en dierlijke bijproducten (inclusief de grondstoffen daarvan) van kracht.

Vanaf het moment van vaccineren is de volgende fasering van kracht:

**Fase 1:** de periode tussen het begin van de vaccinatie tot ten minste 30 dagen na de voltooiing ervan.

**Fase 2:** deze periode is opgedeeld in 2 delen:

**Fase 2a** bestaat uit klinische onderzoeken en monsterneming voor serologisch onderzoek in het vaccinatie gebied. Deze fase begint na afloop van fase 1 en eindigt bij de voltooiing van het klinisch en serologisch onderzoek.

**Fase 2b** betreft de indeling van locaties naar gelang de uitslagen van het screenings- en serologisch onderzoek hiervan. Deze fase begint na afloop van fase 2a en eindigt bij de voltooiing van de indeling van de locaties op basis van de uitslagen van vornoemde onderzoeken.

**Fase 3:** na voltooiing van het onderzoek en de indeling van de locaties, totdat de status virus vrij en van besmetting vrij weer is verworven.

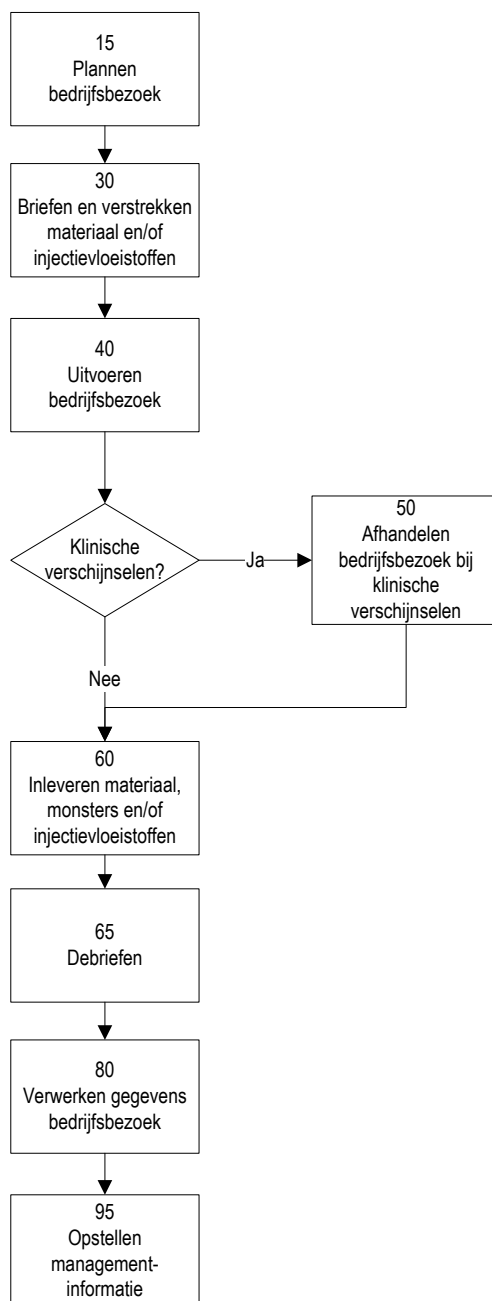
## **2. Onderdrukkende vaccinatie**

Hierbij worden middels een vaccinatie dieren gevaccineerd welke na een korte periode om logistieke redenen, onvoldoende dodingcapaciteit of omdat de ontwikkeling van de crisis dit vereist alsnog gedood gaan worden. Met deze onderdrukkende vaccinatie wordt dus de mogelijkheid gecreëerd om het doden van dieren tijdelijk uit te stellen.

## Taken vaccineren

Alle taken van het afdelingshoofd, de medewerkers en de veldmedewerkers van de afdeling Vaccineren zijn schematisch en door een instructietekst weergegeven in deel III, Detailprocessen en taken. De nummers van de detailprocessen (DPS) zijn hieronder opgesomd in het Globale processchema Vaccineren. In de "Werkinstructie Vaccineren" (ALG PRO 1121), opgenomen in deel III, wordt een toelichting gegeven over de uit te voeren werkzaamheden door de veldteams Vaccineren (VTVAC).

### 6.3 Globale processchema Vaccineren



## Hoofdstuk 7. Ruimen (versie 5.01)

### 7.1 Inleiding

Bij een uitbraak van een dierziekte is het van groot belang dat iedere (mogelijke) besmette locatie of besmettingshaard, onmiddellijk wordt bestreden. Het doel is om de voor de dierziekte gevoelige dieren te doden en af te voeren op een zodanige wijze, dat de verspreiding van het virus kan worden verkleind of verder kan worden voorkomen. De bestrijdingsmaatregelen hebben niet alleen betrekking op besmette locaties waar besmette dieren aanwezig zijn, maar ook op alle locaties waar besmette dieren vandaan zijn gekomen of tussentijds hebben gestaan. Zoals een slachthuis, een erkende grensinspectiepost (GIP) en het transportmiddel waarmee de besmette dieren zijn vervoerd.

Tevens kunnen, als dat op grond van de epidemiologische gegevens of van andere informatie nodig blijkt, locaties preventief geruimd worden. Hierbij worden alle mogelijk met het virus verontreinigde ziektegevoelige dieren en, indien nodig, dieren van productie eenheden die uit epidemiologische oogpunt met de verdachte locatie zijn verbonden, evenals dieren op nabijgelegen locaties, preventief gedood. De grootte en de vorm van het ruimingsgebied wordt vastgesteld door de Departementale crisisstaf en is afhankelijk van alle factoren die van invloed zijn op de verspreiding van de ziekte.

### 7.2 Uitvoeren ruimen

De ruiming van de besmette en contactlocaties wordt georganiseerd vanuit de afdeling Ruimen (RUI) of de afdeling ICB. Dit dient op een zodanige wijze uitgevoerd te worden, dat het gevaar voor verspreiding van het virus wordt voorkomen. Bij een locatiebezoek in het kader van een ruiming worden de volgende werkzaamheden uitgevoerd:

- Verkenning van de locatie ten behoeve van de zonering.
- Alle daartoe aangewezen dieren worden voorafgaand aan de ruiming getaxeerd.
- Alle daartoe aangewezen dieren worden op de aangewezen locaties gedood.
- Ten behoeve van het traceringsonderzoek worden voor of tijdens de ruiming de nodige monsters genomen.
- Alle op de locatie c.q. slachthuis gestorven en gedode dieren worden onder toezicht afgevoerd voor destructie.
- Aansluitend aan de ruiming wordt de 1<sup>ste</sup> ontsmetting uitgevoerd.

### Taxeren

In principe worden de dieren pas geruimd, nadat een beëdigd deskundige (taxateur) van de Rijksdienst van Ondernemend Nederland (RVO.nl) de taxatie van alle aanwezige dieren volledig heeft uitgevoerd. Bij deze taxatie is naast de taxateur een inspecteur/ handhaver (BOA) van directie Handhaven aanwezig en een NVWA dierenarts om de klinische status van de aanwezige dieren te beoordelen. De gezond aanwezige dieren worden voor 100% vergoed, de zieke dieren voor 50% en de dode dieren niet.

Naast de dieren worden ook de eventueel aanwezige (niet te reinigen) materialen/ materieel, veevoerders (zoals 2 schuiven uit de silo, kuil de 1<sup>ste</sup> meter en hooi/ stro) en dierlijke bijproducten (zoals melk, kaas en eieren) getaxeerd. Het volledige taxatierapport wordt ingevuld door de taxateur en mede ondertekend door de eigenaar/ houder. De taxateur heeft de benodigde formulieren en tabellen bij zich om de taxatie op correcte wijze uit te kunnen voeren. Indien de eigenaar het niet eens is met de voorgestelde taxatiebedragen, dan kan hij maximaal twee keer een hertaxatie aanvragen. Echter deze hertaxaties mogen het ruimingsproces niet (ernstig) vertragen of opschorten. Indien nodig zal de ruiming worden uitgevoerd, zonder dat de definitieve taxatie wordt afgewacht. De uiteindelijke uitbetaling van de getaxeerde bedragen en schadeloosstelling (van schade ontstaan tijdens de ruiming), wordt uitgevoerd door RVO.nl, in overleg en in opdracht van de NVWA Chef de Bureau.

### Ruimingsstrategie

Rondom elke besmette locatie wordt een beschermingsgebied van 3 kilometer en een toezichtsgebied van 10 kilometer ingesteld. Rond de eerste besmette locatie komt een ruimingsgebied van 1 kilometer. Op de locaties in het ruimingsgebied kunnen de volgende activiteiten plaatsvinden:

- **Klassieke Ruiming**, zonder vaccinatie: alle voor de dierziekte gevoelige dieren worden op een besmet- of ernstig verdachte locatie gedood en aansluitend ter vernietiging afgevoerd (stamping out).
- **Levende Ruiming**, eventueel na onderdrukkende vaccinatie en alleen van toepassing bij KVP en MKZ: alle voor de dierziekte gevoelige dieren worden (vanaf 14 dagen na vaccinatie) levend afgevoerd naar een centrale dodingplaats (slachthuis), waarna ze direct, na tijdelijke stalling van de dieren of via tussenopslag van de kadavers, worden vernietigd. Een uitzondering hierop zijn de dieren, die in het kader van dierenwelzijn niet vervoerd kunnen worden. Deze dieren worden op de locatie gedood en aansluitend ter vernietiging afgevoerd. Indien wordt besloten de dieren te ruimen voordat de 14 dagen na vaccineren zijn verstreken, dan moeten de dieren klassiek worden geruimd. Onderdrukkende vaccinatie wordt aangewend indien men uitstel van ruiming wenst omdat de ruimingcapaciteit te klein is. Levende ruiming kan worden toegepast bij een preventieve ruiming als de uitslag bekend en negatief is of bij een welzijnsruiming.



## **Te ruimen locaties**

Hoeveel en wat voor locaties er geruimd gaan worden en hoe groot het ruimingsgebied daardoor wordt, is onder meer afhankelijk van het besluit of er wel of niet gevaccineerd gaat worden. Daarbij moet nog een onderscheid worden gemaakt tussen vaccineren voor het leven (waarbij de dieren blijven leven na vaccinatie en dus niet alsnog worden geruimd) of vaccineren voor de dood (waarna de dieren alsnog levend geruimd worden na vaccinatie). Indien er besloten wordt om te vaccineren dan worden nog uitsluitend binnen het ingestelde vaccinatiegebied de nieuw besmette locaties geruimd. Rond deze nieuw besmette locaties zal de 1 kilometer zone dan niet worden geruimd. Daarvoor in de plaats zal rond deze locaties een straal van 2 kilometer worden gevaccineerd (zie hoofdstuk Vaccineren).

Echter totdat er toestemming is voor vaccinatie, worden de eerste besmette locatie (indexlocatie) met daaromheen het 1 kilometer gebied en de nieuw besmette locaties met daaromheen elk hun eigen 1 kilometer gebied, geruimd. Indien de minister en de Departementale Crisisstaf daartoe besluiten, kunnen ook de contactlocaties van de besmette locatie en/of ernstig verdachte locaties (preventief) worden geruimd.

## **Uitvoering**

De planning van de afdeling Ruimen is leidend voor de afdelingen Markeren, Traceren (vaak inclusief taxeren) en (indien van toepassing) Vaccineren. Het ruimen kan in principe pas starten nadat het markeren, taxeren, traceren en/ of eventueel "vaccineren voor de dood" heeft plaatsgevonden. Binnen de afdeling Ruimen is zodra een dierziekte crisis start voor alle externe (contract)partijen een contactpersoon van deze partij beschikbaar en evt. aanwezig op het RCC. Met deze contactpersonen wordt dagelijks gecommuniceerd omtrent de te ruimen locaties en de daarbij benodigde inzet van de betreffende externe partij. De contactpersoon begeleidt de eventuele problemen welke zich kunnen voordoen aangaande de werkzaamheden van de externe (contract)partij.

Bij elke ruiming is een materiaalwagen met een beheerder aanwezig (dit is ook een ingehuurde externe contractpartij). In deze wagen bevinden zich alle benodigde materialen en voldoende kledingpakketten welke door de veldwerkers worden gebruikt om de ruiming uit te kunnen voeren.

Naast diverse externe partijen is een inspecteur van de directie Handhaven van de NVWA nauw bij een ruiming betrokken en deze inspecteur voert de benodigde controles uit tijdens de ruiming.

## **Veldteam Ruimen (VTRUI)**

Een veldteam Ruimen (VTRUI) kan naast een coördinator bestaan uit diverse hulpkrachten (zoals een NVWA hygiënist, een (NVWA) administrateur, een extra (NVWA of externe ingehuurde) dierenarts, studenten diergeneeskunde), 1 of 2 buitengewoon opsporingsambtenaren (BOA's, handhavers). Het veldteam wordt door de eigen afdeling gebriefd en ontvangt een werkinstructie waarin de uit te voeren werkzaamheden zijn opgesomd en waar nodig worden toegelicht.

De werkzaamheden rondom het ruimen kunnen in principe worden opgedeeld in twee delen (wel of niet op dezelfde dag, afhankelijk van de soort locatie): 'Vorbereiden ruimen' en 'Uitvoeren Ruimen'.

Het voorbereidende ruimingsteam bestaat uit een klein aantal medewerkers (onder andere een (NVWA) coördinator, extra dierenarts, taxateur, handhaver, hygiënist en administrateur) en voert in eerste instantie alleen de inventarisatiescreening, tracering en taxatie uit. In geval van een RCC is de tracering en de eventueel aanvullende monsternamen meestal al uitgevoerd door een Traceringsteam van de afdeling Traceren. Bij dit eerste voorbereidende ruimingsbezoek is het introductie gesprek met de houder heel erg belangrijk. Hiermee wordt de basis gelegd voor het verloop van de uiteindelijke ruiming.

Het daadwerkelijke veldteam Ruimen is veel groter, ook door een groot aantal externe partijen, en zal het doden van de dieren, afvoeren van de gedode dieren en de eerste R&O uitvoeren. Hierbij is het afrondende gesprek met de houder van groot belang. Zoals aangegeven komen tijdens een ruiming diverse externe (contract)partijen op of bij (de erfgrans van) de te ruimen locatie. Dit zijn onder andere medewerker(s) van dodingapparatuur, kraanmachinist(en), medewerker(s) van de ontsmettingsdienst, medewerkers van agrarische uitzendbureaus, chauffeur(s) van het destructiebedrijf, medewerker(s) douchewagen, medewerker(s) materialenbus en medewerker(s) ongediertebestrijding. Deze externe partijen worden op of bij (de erfgrans van) de locatie gebriefd door de coördinator van het veldteam en worden aangestuurd door een eigen voorman.

### **Doden & afvoeren van gedode dieren**

De bedwelming en doding van de dierziekte gevoelige dieren (op locatie of elders) dient te geschieden onder bepaalde voorwaarden en volgens bepaalde regels. Deze zijn beschreven in de Verordening 1099/2009 en opgenomen in de 'Werkinstructie bepalen dodingsmethodes' (ALG PRO 1161). Op een besmette locatie moeten de dieren op de locatie worden bedwelmd, gedood en direct daarna voor destructie worden afgevoerd. Aangezien zieke dieren veel virus produceren moet worden getracht deze dieren en de dieren in de omgeving van de zieke dieren ter plekke te doden. Niet (zichtbaar) zieke dieren kunnen op een centrale plaats op de locatie worden gedood. Het doden op een centrale plaats op de locatie en het laden van de gedode dieren in de destructiewagen moet op een zodanige wijze geschieden dat er zo min mogelijk verspreiding van stof en mest in de omgeving plaatsvindt. De kadavers moeten voorafgaand aan het laden worden besproeid met het daartoe aangewezen ontsmettingsmiddel. De afvoer van de kadavers vindt vervolgens plaats in geheel gesloten, lekvrije en verzegelbare destructiewagens welke voor het verlaten van de locatie aan de buitenkant geheel gereinigd en ontsmet worden. De destructiewagens moeten zo beladen worden dat de bovenzijde goed afgedekt kan worden. De destructiewagens moeten worden verzegeld onder verantwoording van of door de (NVWA) dierenarts (coördinator) van het veldteam Ruimen (VTRUI). Zie voor verdere afhandeling bij de destructor het hoofdstuk Reinigen & Ontsmetten (R&O).

### **Reinigen & ontsmetten**

De gebouwen waar dierziektegevoelige dieren zijn gehuisvest, de uitrusting inclusief voertuigen of vervoermiddelen en het terrein tot aan de openbare weg worden direct na ruimen onder toezicht ontsmet (1<sup>ste</sup> ontsmetting). De controle op deze 1<sup>ste</sup> ontsmetting vindt in principe plaats onder verantwoording en toezicht van de afdeling Ruimen.

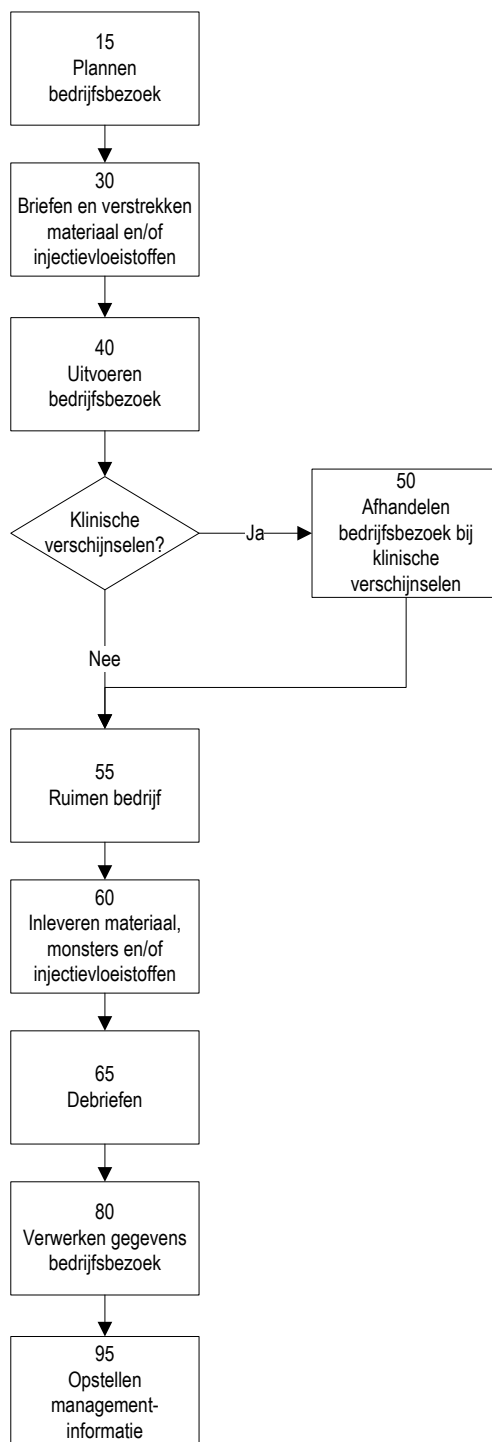
Indien de ontsmetting onvoldoende is, dient deze herhaald te worden. Het huisvuil dient, zodra bekend is dat een locatie wordt geruimd, opgespaard te worden.

Na het ruimen dient de locatie door de eigenaar/ houder te worden schoongemaakt (na 14 dagen, het zogenaamde stalverbod). De afdeling Reinigen & Ontsmetten (R&O) laat containers plaatsen voor het verzamelen van de hoeveelheid overgenomen materiaal en het huisvuil. Zodra alle stallen schoon zijn en de overgenomen materialen en het huisvuil in de containers zit, meldt de eigenaar/ houder dit aan de afdeling R&O. De afdeling R&O zorgt voor de afvoer van de containers. Na afvoer van de containers kan het huisvuil weer worden opgehaald door de reguliere ophaaldienst. De Departementale Crisisstaf zorgt, in verband met het ophalen van het huisvuil, dat de desbetreffende gemeenten op de hoogte worden gebracht van de te ruimen locaties. De R&O procedure wordt uitgevoerd onder verantwoording en toezicht van de afdeling Reinigen & Ontsmetten (zie hoofdstuk R&O).

## Taken ruimen

Alle taken van het afdelingshoofd, de medewerkers en de veldmedewerkers van de afdeling Ruimen zijn schematisch en middels een instructietekst weergegeven in deel II, Detailprocessen en taken. De nummers van de detailprocessen (DPS) zijn hieronder opgesomd in het Globale processchema Ruimen. In de "Werkinstructies Ruimen" (ALG PRO 1013 A en B), opgenomen in deel III, wordt een toelichting gegeven over de uit te voeren werkzaamheden door de veldteams Ruimen (VTRUI).

### 7.3 Globale processchema Ruimen



## Hoofdstuk 8. Reinigen en Ontsmetten (versie 5.01)

### 8.1 Inleiding

Reinigen en Ontsmetten (R&O) dient een geïntegreerd deel uit te maken van de uitvoeringswerkzaamheden aangaande de bestrijding van een dierziekte. De afdeling R&O of de afdeling ICB ziet erop toe dat alle R&O werkzaamheden naar behoren, onder NVWA toezicht worden uitgevoerd en geregistreerd. Er wordt onder andere toezicht uitgeoefend op het reinigen en desinfecteren van geruimde locaties. Er moeten tijdens de R&O een aangewezen ontsmettingsmiddel worden gebruikt, die het virus kan vernietigen.

Daarnaast wordt er op toegezien, dat er ongediertebestrijding wordt uitgevoerd op alle geruimde locaties en dat de (getaxeerde) voorwerpen/ producten, mest en afval/ huisvuil op een correcte wijze worden opgeslagen, afgevoerd en verwerkt.

De doelen van de reinigings- en ontsmettingswerkzaamheden welke tijdens en aansluitend aan het ruimen plaatsvinden zijn:

- Het onschadelijk maken van virus in en op gebouwen, terreinen, bewaarplaatsen van mest en voorwerpen op een dusdanige wijze dat verspreiding en versleping van het virus wordt voorkomen.
- Het verwijderen en/of onschadelijk maken van alle voorwerpen en/ of producten, die besmet kunnen zijn, of moeilijk te reinigen en te ontsmetten zijn, of een risico opleveren voor verspreiding en versleping van het virus.
- Het verwijderen en/of onschadelijk maken van ongedierte in en rondom de locatie om verspreiding en versleping van het virus te voorkomen.

### 8.2 Uitvoeren R&O

De afdeling R&O op het RCC / ICB is op de geruimde locaties verantwoordelijk voor het (laten) uitvoeren van de reiniging en ontsmetting van locaties, het uitvoeren van ongediertebestrijdingsbezoeken, het afvoeren van getaxeerde voorwerpen/ producten en het ophalen van al het overige afval. Tevens wordt op al deze werkzaamheden toezicht gehouden.

Op de geruimde locaties moeten de stallen, die ten tijde van de ruiming een x-aantal weken leeg stonden, ook de gehele reinigings- en ontsmettingsprocedure doorlopen.

#### Activiteiten

Tijdens en na afloop van het ruimingproces worden de volgende activiteiten uitgevoerd op of vanaf de geruimde locaties:

1. Afvoer kadavers naar het destructiebedrijf
2. Reiniging en ontsmetting
3. Ongediertebestrijding
4. Afvalverwerking en containervervoer
5. Mesttransport

Al deze activiteiten zijn in chronologische volgorde samengevat in de werkinstructie 'Werkwijze R&O' (ALG PRO 1071) en moet uiteindelijk leiden naar het ontvangen van een schoonverklaring. Tijdens dit hele proces zijn er diverse veldteams R&O die (steekproefsgewijze) controles uitvoeren bij de destructor of op de geruimde locaties en op gezette tijden deze locaties bezoeken.

#### Veldteam Reinigen & Ontsmetten (VTR&O)

Een veldteam Reinigen & Ontsmetten (VTR&O) kan een verschillende samenstelling hebben, maar bestaat over het algemeen uit één tot maximaal twee (NVWA) medewerkers. Er hoeft in een dergelijk team geen dierenarts aanwezig te zijn. Het veldteam wordt door de eigen afdeling gebriefd en ontvangt een werkinstructie waarin de uit te voeren werkzaamheden zijn opgesomd en waar nodig worden toegelicht.

### 1. Afvoer kadaver naar destructiebedrijf

Op het destructiebedrijf is een NVWA medewerker (ambtenaar) aanwezig, die toezicht houdt op de aanvoer van het destructiemateriaal. Indien capaciteitsproblemen bij het destructiebedrijf optreden tijdens een dierziekte crisis, kan door de NVWA crisismanager (CMA) besloten worden tot een tijdelijke opslag van gedode dieren afkomstig van bijvoorbeeld welzijnsruimingen in een daartoe aangewezen vrieshuis. De voor de dierziekte gevoelige dieren van besmette locaties mogen niet worden ingevroren en dienen altijd terstond ter destructie te gaan. De procedure van het invriezen en ompakken vindt plaats onder verantwoordelijkheid van de Rijksdienst voor Ondernemend Nederland (RVO.nl). De aan- en afvoer naar het vrieshuis en vervolgens de afvoer naar de destructor moet sluitend zijn en middels strikte protocollen geborgd worden.

Iedereen die het destructiebedrijf betreedt, dient de hygiëneregels van het bedrijf en van de NVWA ter plaatse in acht te nemen.

### 2. Reiniging & ontsmetting (R&O)

De gebouwen en uitrusting worden aansluitend aan de ruiming volgens de instructies van de NVWA voor de eerste keer ontsmet, onder toezicht van een NVWA medewerker (ambtenaar). Dit is in principe een medewerker van het veldteam Ruimen (VTRUI). Er wordt dus niet eerst schoongemaakt voor de eerste ontsmetting. De middelen die gebruikt kunnen worden voor R&O, worden aangewezen in de Richtlijn 98/8/EG (Biociderichtlijn). Bij publicatie van dit draaiboek zijn er nog geen producten in de Biociderichtlijn opgenomen. De keuze voor het te gebruiken middel wordt ten tijde van de crisis gemaakt door de chief veterinary officer (CVO). De CVO wordt hierbij geadviseerd door adviseurs van WBVR. Tijdens het gebruik van een middel moet voldaan worden aan de technische criteria, welke door de producent van deze middelen zijn voorgeschreven. De werkzaamheden dienen op zodanige wijze te worden uitgevoerd dat eventuele daaruit voortvloeiende schadelijke effecten voor het milieu en de volksgezondheid tot een minimum worden beperkt.

Ook kan het zijn dat slachthuizen, grensinspectieposten (GIP) en vervoermiddelen gereinigd en ontsmet moeten worden. Hierbij worden de drek, mest en gier eerst ontsmet en daarna verwijderd met het oog op behandeling volgens Verordening 1069/2009 (EG). De gebouwen en uitrusting wordt gereinigd en ontsmet onder toezicht van een NVWA toezichthouder en volgens de instructies van de NVWA. Er wordt op toegezien dat er op zijn vroegst 24 uur na voltooiing van de R&O weer dieren in de voorzieningen en vervoermiddelen worden binnengebracht om te worden geslacht, gecontroleerd of vervoerd.

### 3. Ongediertebestrijding

De ongediertebestrijding (inclusief plaagbestrijding) wordt in opdracht van de NVWA uitgevoerd door een extern bedrijf. Zij zetten aansluitend aan de ruiming lokdozen in en rondom de stallen die op gezette tijden worden gecontroleerd op vraat. De lokdozen in de stallen kunnen pas worden gecontroleerd op vraat na het verstrijken van het stalverbod. Zij noteren hun bevindingen per geruimde locatie in het logboek ongediertebestrijding en brengen hierover verslag uit aan de NVWA.

### 4. Afvalverwerking en containervervoer

Het huisvuil dient, zodra bekend is dat een locatie wordt geruimd, opgespaard te worden. Na het aflopen van het stalverbod dient de locatie door de eigenaar/ houder te worden schoongemaakt. De afdeling Reinigen & Ontsmetten (R&O) / ICB laat containers plaatsen voor het verzamelen van de hoeveelheid overgenomen materiaal en het huisvuil. Zodra alle stallen schoon zijn en de overgenomen materialen en het huisvuil in de containers zit, meldt de eigenaar/ houder dit aan de afdeling R&O / ICB. De afdeling R&O / ICB zorgt voor de afvoer van de containers. Na afvoer van de containers kan het huisvuil weer worden opgehaald door de reguliere ophaaldienst.

### 5. Mestverwerking

De **mest** van geruimde locaties mag in beginsel **42 dagen** na ruimen van de locatie voor verwerking worden gebruikt. Het kan voorkomen dat de eigenaar/ houder zijn locatie onvoldoende kan reinigen, omdat de mestkelders te vol zijn. Dan kan de mest op een andere locatie worden opgeslagen. Bij het oppompen van de mest moet de mest worden behandeld met het daartoe aangewezen ontsmettingsmiddel. Indien de eigenaar/ houder geen of onvoldoende mogelijkheden heeft om de mest op zijn locatie op te slaan en er geen plaats op zijn locatie is voor mestzakken, dan kan, na toestemming van de NVWA, een deel van de mest (voldoende om te kunnen worden behandeld) worden afgevoerd. Afvoer en opslag van de mest, moet onder toezicht van een R&O controlemedewerker. Bij de afvoer van mest speelt de Rijksdienst voor Ondernemend Nederland (RVO.nl) ook een rol.

### Afgeven schoonverklaring

Zodra alle werkzaamheden op de betrokken locaties in het kader van de R&O procedures zijn volbracht en van een goedkeuring voorzien door het hoofd van de afdeling R&O / ICB en de Chef Veterinair (CVE), worden de zgn. 'schoonverklaringen' naar deze locaties verstuurd. Pas dan is de R&O procedure officieel beëindigd. Deze schoonverklaringen worden vervolgens doorgezonden naar de afdeling Traceren.

Het afgeven van een schoonverklaring (interne verklaring) door de afdeling R&O / ICB aan de CVE kan in beginsel plaatsvinden als aan de volgende voorwaarden is voldaan:

Bij preventief geruimde locaties:

**A:** met een serologisch/virologisch **negatieve uitslag:**

- 1ste ontsmetting direct na ruimen;
- 2e ontsmetting na schoonmelding door de eigenaar/ houder, na verstrijken van het stalverbod (van 14 dagen) en in principe na maximaal 28 dagen, is uitgevoerd;
- de mest moet minimaal 42 dagen, gerekend vanaf ruimingsdatum (bij AI is dit vanaf de opslag van de mest), op de locatie in opslag hebben gelegen en
- alle afval/huisvuil en overgenomen voorwerpen en producten moeten zijn afgevoerd.

**B:** met een serologisch en/of virologisch **positieve uitslag gelden als extra voorwaarden:**

- 3e ontsmetting, 7 dagen na 2e ontsmetting en
- alle mest van de dierziekte gevoelige dieren moet, na de opslagtermijn van minimaal 42 dagen, zijn afgevoerd naar een centrale opslagplaats of afvalverwerkingsbedrijf.

Indien de controle op de definitieve ontsmetting heeft plaatsgevonden en akkoord is, wordt een 'Schoonverklaring afdeling R&O' per locatie opgesteld waarna de afdeling Traceren of afdeling Herbevolken vervolgens controleert of de verdacht / besmet status van het betreffende locatie kan worden opgeheven. Voorwaarde voor opheffen van de verdacht / besmet status is:

- er is een schoonverklaring en
- alle bloeuitslagen van de locatie zijn bekend.

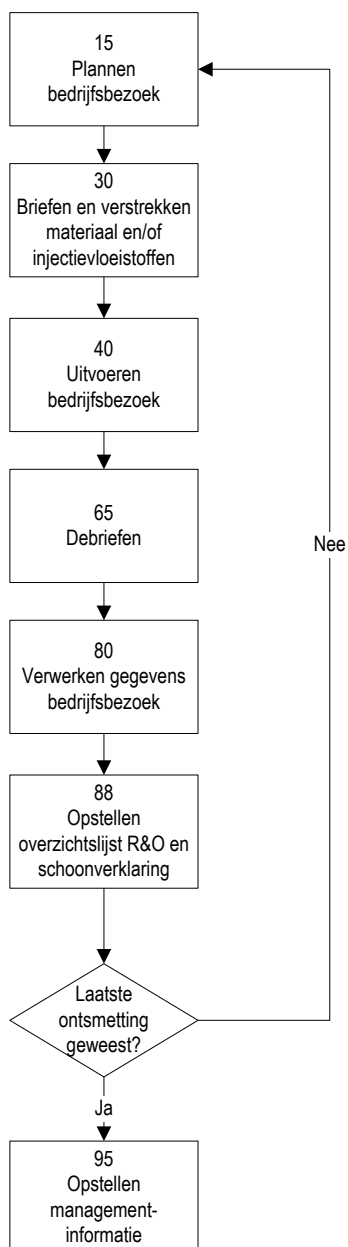
Pas nadat van **alle** locaties in een gebied de besmet of verdacht status is opgeheven, kunnen de beperkende maatregelen van een gebied opgeheven worden. Zie hiervoor ook het Beleidsdraaiboek van LNV.

Om met het proces van herbevolken te mogen beginnen moeten er **minimaal 21 dagen** zijn verstreken bij MKZ en AI en **minimaal 30 dagen** bij AVP/ KVP, na het afronden van de gehele R&O procedure (zie Hoofdstuk Herbevolken).

### Taken R&O

Alle taken van het afdelingshoofd, de medewerkers en de veldmedewerkers van de afdeling R&O zijn schematisch en middels een instructietekst weergegeven in deel II, Detailprocessen en taken. De nummers van de detailprocessen (DPS) zijn hieronder opgesomd in het Globale processchema R&O. In de "Werkinstructie Werkwijze R&O" (ALG PRO 1071), opgenomen in deel III, wordt een toelichting gegeven over de uit te voeren werkzaamheden op het Regionaal Coördinatie Centrum (RCC) en door de veldteams R&O (VTR&O).

### 8.3 Globale processchema R&O



## Hoofdstuk 9. Herbevolken (versie 5.01)

### 9.1 Inleiding

Locaties welke tijdens een dierziekte uitbraak in het ingesloten beschermingsgebied (B-gebied) liggen en besmet zijn bevonden (virologisch dan wel serologisch), kunnen na verloop van tijd en onder bepaalde condities hun locatie weer gaan opstarten door middel van een herbevolkingsprocedure.

De op de dierziekte van toepassing zijnde richtlijnen beschrijven in de desbetreffende Bijlagen de eisen voor de herbevolking van deze locaties. Op basis hiervan zal er ten tijde van een crisis een Nationale herbevolkingsregeling worden opgesteld, die is toegespitst op de Nederlandse situatie.

Het doel van het herbevolken van een locatie is om een geruimde locatie te voorzien van nieuwe dieren volgens een werkwijze welke een herbesmetting met een besmettelijke dierziekte op een locatie uitsluit. Op grond hiervan worden er niet alleen beperkingen opgelegd aan de nieuw aan te voeren dieren, maar ook aan de gebieden waar deze dieren uit voort komen, teneinde een mogelijke herbesmetting op de geruimde besmette locatie vroegtijdig te signaleren en te elimineren.

### 9.2 Uitvoeren herbevolken

Het traject van herbevolken wordt uitgevoerd onder toezicht van de NVWA. Het betreft een proces dat pas begint nadat, volgend op de ruiming, de benodigde reiniging- en ontsmetting (R&O) volledig is afgewerkt en er een minimaal aantal dagen zijn verstreken na het afronden van deze R&O procedure. Daarnaast dienen de uitslagen van het bloedonderzoek (serologisch dan wel virologisch) negatief te zijn. Vervolgens dient dit te resulteren in een schoonverklaring van de locatie.

Op de besmette locaties, die niet deelnemen aan de herbevolkingsprocedure, blijven de beperkende maatregelen van kracht. De lengte van deze periode wordt per crisis vastgesteld.

#### Activiteiten

Met het herbevolken mag pas worden begonnen nadat de definitieve ontsmetting van de locatie voltooid is en schoonverklaring is afgegeven. Hiervoor geldt per dierziekte een verplichte periode. Zie hiervoor het onderstaande Schema Herbevolken.

Op het moment dat de daadwerkelijke herbevolking wordt gestart, zijn er reeds geschikte dierziekte gevoelige dieren afkomstig van de zogenaamde oorsprongslocaties klinisch geïnspecteerd en bemonsterd. Deze dieren worden vrijgegeven voor vervoer naar de bestemmingslocatie, indien alle onderzoeken met een negatief resultaat zijn afgerond.

Nadat rechtstreekse aanvoer van de dierziekte gevoelige dieren heeft plaatsgevonden worden deze ondergebracht in alle stallen van de bestemmingslocatie.

Na de eerste aanvoer van de voor de dierziekte gevoelige dieren, worden deze door de bedrijfsdierenarts periodiek klinisch onderzocht. Nadat de laatste dieren zijn binnengebracht, zullen de dieren na een bepaald aantal dagen, welke voor AI, AVP/ KVP en MKZ verschillend is (zie ook het Schema Herbevolken), klinisch worden onderzocht en bemonsterd, dit om mogelijk aanwezige antistoffen tegen het virus aan te kunnen tonen. De herbevolkingsprocedure wordt als voltooid beschouwd wanneer voornoemde maatregelen en handelingen zijn uitgevoerd en de onderzoeksresultaten hiervan negatief zijn.

#### Veldteam Herbevolken (VHER)

De bezoeken in het kader van de herbevolking vinden grotendeels plaats onder toezicht van de NVWA. De tussentijdse klinische controles worden uitgevoerd door de eigen bedrijfsdierenarts. Tussentijds kan er ook een NVWA controleur/ inspecteur controles uitvoeren op het proces van herbevolken (bijvoorbeeld controleren I&R of verspreiding van dieren over de verschillende gebouwen).

Het laatste klinische onderzoek en (steekproefsgewijze) monsternamen gebeurt door een NVWA dierenarts. Een "veldteam Herbevolken" kan daarom een verschillende samenstelling hebben, sterk afhankelijk van het uit te voeren locatiebezoek.



### Voorwaarden dieren oorsprongslocatie

Voor herbevolking bestemde dieren mogen alleen worden binnengebracht onder de volgende voorwaarden:

- de dieren mogen niet afkomstig zijn uit gebieden waar veterinaire rechtelijke beperkende maatregelen gelden;
- de bevoegde autoriteiten moeten ervan overtuigd zijn dat het mogelijk aanwezig virus bij de voor herbevolking bestemde dieren kan worden opgespoord **op basis van klinische symptomen**, in het geval van runderen, varkens of pluimvee, dan wel door laboratoriumonderzoeken aan het einde van een **observatieperiode van 30 dagen**, in het geval van andere voor het virus gevoelige diersoorten.

Om te zorgen voor een passende immuunrespons moeten de voor herbevolking bestemde dieren:

- Afkomstig zijn van een locatie uit een gebied dat ten minste de omvang heeft van een cirkel met een straal van 10 km rond die locatie waarin zich gedurende **ten minste 30 dagen geen uitbraak** van de dierziekte heeft voorgedaan, **of**
- Allemaal negatief zijn bevonden bij een test op antilichamen tegen het dierziekte virus, waarbij het onderzoek is uitgevoerd op monsters die zijn genomen, voordat de dieren op de locatie zijn binnengebracht. De uitslagen van deze monsters zijn maximaal 8 dagen geldig en moeten daarom binnen 8 dagen na het verkrijgen van een gunstige (negatieve) uitslag worden vervoerd naar de bestemmingslocatie (de her te bevolken locatie).

Geen enkel voor het virus gevoelig dier mag de locatie verlaten voordat ten aanzien van alle binnengebrachte dieren in alle gebouwen en afdelingen/stallen aan alle herbevolkingsprocedures is voldaan.

De herbevolkingsprocedure wordt als voltooid beschouwd wanneer alle procedures zijn gevolgd en de resultaten van de genomen maatregelen negatief zijn. Dierlijke bijproducten (zoals melk en eieren) mogen tijdens de herbevolkingsprocedure onder bepaalde voorwaarden worden afgevoerd.

### Schema Herbevolken per dierziekte

	AI	AVP/KVP	MKZ	opmerkingen
Laatste R&O	Dag 0	Dag 0	Dag 0	R&O moet volledig afgerond zijn, wordt per gebied bepaald
Start Herbevolken	Vanaf Dag 21	Vanaf Dag 30	Vanaf Dag 21	
Maximale periode waarbinnen aanvoer voor herbevolken plaats moet vinden	Binnen 14 dagen	Binnen 20 dagen Aanvoer ineens	Binnen 14 dagen	
Toegestane periode voor aanvoer dieren oorsprongslocatie naar bestemmingslocatie	Binnen 8 dagen	Binnen 8 dagen	Binnen 8 dagen	Dieren moeten binnen 8 dagen (na gunstige uitslag) worden vervoerd
Verdeling dieren over stallen	Verdeling over alle stallen verplicht, geen uitloop	Verdeling over alle stallen verplicht, geen uitloop	Verdeling over alle stallen verplicht, geen uitloop	Ook zijn tussentijdse verbouwingen niet toegestaan
Klinisch onderzoek	1 x per week tot Dag 21	1 x per week tot Dag 40	2 x per week van Dag 0 – 14 & 1 x per week van Dag 15-28	Eerste bezoek met de NVWA, daarna door bedrijfsdierenarts
Laatste klinisch onderzoek en monsterneming	> Dag 21	> Dag 40	> Dag 28	Bezoek wordt uitgevoerd met de NVWA. Bij HPAI alleen watervogels bemonsteren

### **Uitbreiding van maatregelen**

De Departementale crisisstaf kan verplichten tot:

- Het gebruik van verklikker dieren, met name op locaties die moeilijk kunnen worden gereinigd en ontsmet, en bepaalde locaties in de open lucht. Uitvoeringsbepalingen met betrekking tot het gebruik van verklikkerdieren kunnen worden vastgesteld volgens de in de daartoe bestemde Richtlijn vermelde Comitéprocedure.
- Daarnaast kan er door de houder worden gekozen voor verklikker dieren, volledig herbevolken van de stallen of een mengvorm hiervan.
- Het nemen van aanvullende beschermings- en controlemaatregelen in het kader van de herbevolking.

Indien men kiest voor het inzetten van verklikkerdieren dan zal het minimaal aantal dieren dat wordt opgezet afhankelijk zijn van de diersoort, het soort stallen en de huisvesting. Hiervoor zal dus maatwerk moeten worden geleverd. Bij AI worden in principe standaard 25 dieren opgezet per stal. Voor MKZ worden in principe geen verklikkerdieren gebruikt.

De Departementale crisisstaf kan afwijken van de aanvullend ingestelde maatregelen, indien de herbevolking wordt uitgevoerd na verloop van 3 maanden na de laatste uitbraak in een gebied met een straal van 10 km rond de locatie waar de herbevolking plaatsvindt.

### **Herbevolking na vaccinatie**

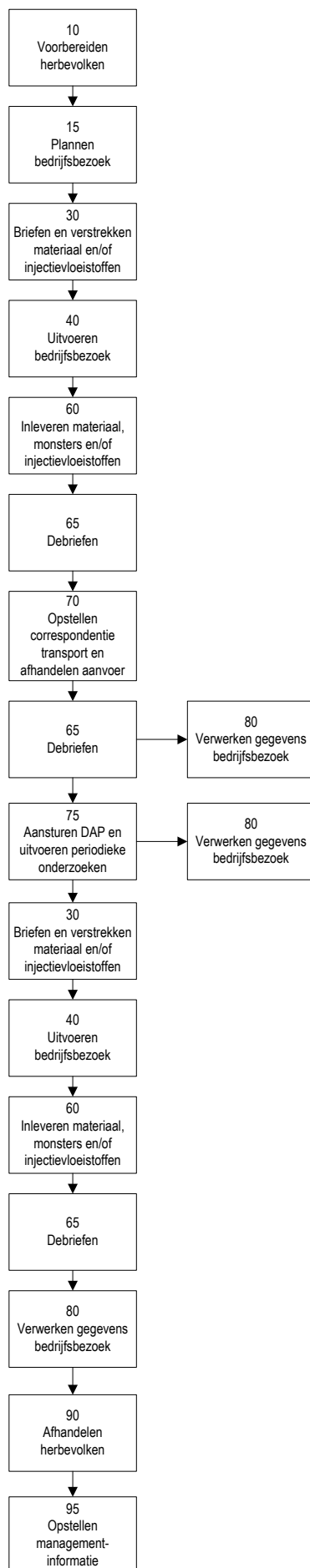
Herbevolking **binnen** een gebied waar een beschermende vaccinatie is uitgevoerd, wordt overeenkomstig bovenstaande punten uitgevoerd. Het verkeer van dierziekte gevoelige dieren tussen locaties in het toezichtsgebied is aan een voorafgaande toestemming gebonden. Dieren kunnen vervoerd worden indien:

- ze niet gevaccineerd zijn;
- deze dieren minder dan 24 uur vóór het laden klinisch onderzocht zijn en er geen klinische symptomen van de dierziekte zijn vastgesteld;
- de oorsprongslocatie **niet** gelegen is in een beschermings- of toezichtsgebied;
  1. de te vervoeren dieren aan het einde van een isolatieperiode van 30 dagen op de oorsprongslocatie ieder afzonderlijk zijn getest op antilichamen tegen het virus en negatief zijn bevonden OF
  2. op de oorsprongslocatie is, ongeacht de betrokken diersoort, een serologisch onderzoek verricht volgens een bemonsteringsprocedure waarmee, bij een prevalentie van 5% de ziekte kan worden opgespoord met een betrouwbaarheid van tenminste 95%.

### **Taken Herbevolken**

Alle taken van het afdelingshoofd, de medewerkers en de veldmedewerkers van de afdeling Herbevolken zijn schematisch en middels een instructietekst weergegeven in Deel II, Detailprocessen en taken. De nummers van de Detailprocessen zijn hieronder opgesomd in het Globale processchema Herbevolken. In enkele (werk)instructies herbevolken voor onder andere de houder, de practicus of de NVWA dierenarts, opgenomen in Deel III, wordt een toelichting gegeven over de uit te voeren werkzaamheden in het veld.

### 9.3 Globale processchema Herbevolken



## Hoofdstuk 10. Ontheffingen (versie 5.00)

Tijdens of na een uitbraak van een dierziekte kan de minister allerhande maatregelen nemen om de uitbraak zo snel mogelijk te kunnen bestrijden. Deze mogelijkheden zijn in de Gezondheids- en Welzijnswet voor Dieren (GWWD) verankerd.

Om knelpunten bij de aan- en afvoer van dierlijke bijproducten en in het kader van dierenwelzijn te voorkomen, worden door middel van ontheffingen, aanwijzingen en protocollen vervoersbewegingen gecontroleerd toegelaten. Ook kunnen met ontheffingen aan het eind van een incident of crisis bedrijven weer beginnen met de werkzaamheden.

Van groot belang is aan het begin van een uitbraak een afdeling Ontheffingen voor deze werkzaamheden zo op te zetten dat ook bij het vergroten van gebieden opgeschaald kan worden. Hierbij moet rekening worden gehouden dat bijvoorbeeld een veehouder in twee gebieden kan vallen. Hiervoor moeten goede overzichten worden bijgehouden o.a. over welke gebieden er zijn ingesteld en op welke datum dat is gebeurd. Veel gegevens over dierenwelzijn, hoeveelheid aanwezige dieren in het gebied en de gezondheidsstatus van de dieren, zijn belangrijk voor de deskundigen en managers voor het nemen van de juiste besluiten. De taak van de afdeling Ontheffingen is het mede vaststellen van de voorwaarden waaronder de ontheffingen afgegeven kunnen worden. Daarnaast ook de administratie rondom het verlenen van ontheffingen, het afgeven van de ontheffingen, het verzorgen van aanwijzingen en het beheren van de sectorprotocollen.

Voor Aviaire Influenza is een aparte bijlage "Toelichting op ontheffingen, aanwijzingen en besluiten ten tijde van een AI uitbraak" opgesteld incl. de bijbehorende formats van besluiten, ontheffingen en aanwijzingen.

## **Deel II: Detailprocessen en taken**

De taken van alle medewerkers in de dierziektebestrijdingsorganisatie zijn opgenomen in één Excelbestand. Dit bestand is beschikbaar op de netwerkschijf van de NVWA voor de medewerkers werkzaam in de dierziektebestrijding.

### **Deel III: Bijlagen (werkinstructies en formulieren)**

Een volledig overzicht van alle werkinstructies en formulieren (WI en FOR) is te vinden in de “Inhoudsopgave Werkinstructies en Formulieren actueel” (ALG FOR 4233).  
Alle actuele werkinstructies en formulieren zijn te vinden op de netwerkschijf van de NVWA.