



Nederlandse Voedsel- en  
Warenautoriteit  
*Ministerie van Landbouw,  
Natuur en Voedselkwaliteit*

## Bijlage 2. De productie van vis, schaal- en schelpdieren

Vis, schaal- en schelpdieren in de visketen en de  
begrippenlijst

Datum 30 april 2022

## Colofon

Versienummer

Contactpersoon bureau Risicobeoordeling en onderzoek

T 088 223 33 33

F 088 223 33 34

risicobeoordeling@nvwa.nl

Catharijnesingel 59 | Utrecht

Postbus 43006 | 3540 AA Utrecht

Auteur

bureau Risicobeoordeling en onderzoek

## Inhoud

	Colofon	2
<b>2</b>	<b>Vis, schaal- en schelpdieren in de visketen</b>	<b>5</b>
2.1	Inleiding	5
2.2	De aanvoer van vis en visproductie	6
<b>3</b>	<b>Begrippenlijst Risicobeoordeling vis, schaal- en schelpdierketen</b>	<b>12</b>



## 2 Vis, schaal- en schelpdieren in de visketen

### 2.1 Inleiding

De risicobeoordeling visketen richt zich op de visserijactiviteiten zoals die door in Nederland gevestigde bedrijven of personen plaatsvinden, waarbij via verschillende ketenschakels vis, schaal- en schelpdieren (en producten daarvan) worden aangevoerd voor consumptie. Vis, schaal- en schelpdieren en producten daarvan worden in het algemene gedeelte ook genoemd: 'vis' of visserijproducten. Bij de risicobeoordelingen is meer onderscheid nodig en wordt het vis, schaal- en/of schelpdieren genoemd. Schelpdieren betreffen in deze risicobeoordeling de weekdieren die onderverdeeld worden in koppotigen (bijvoorbeeld inktvissen), buikpotigen (bijvoorbeeld zeeslakken) en tweekleppigen zoals mosselen en oesters.

De vissector is vrij groot en complex en zorgt voor een breed assortiment van wild-gevangen of gekweekte vissen, schaal- en schelpdieren, zowel uit zoet- als zoutwater.

In deze visketenbeoordeling wordt de term visserijproducten dan wel specifiek vis, schaal- en/of schelpdieren gebruikt voor vis, schaal- en schelpdieren (zout-, brak en zoetwater), kuit en broed van vissen en broed en zaad van schaal- en schelpdieren en producten daarvan. Deze omschrijving is gebaseerd op de visserijwet artikel 1, lid 2:

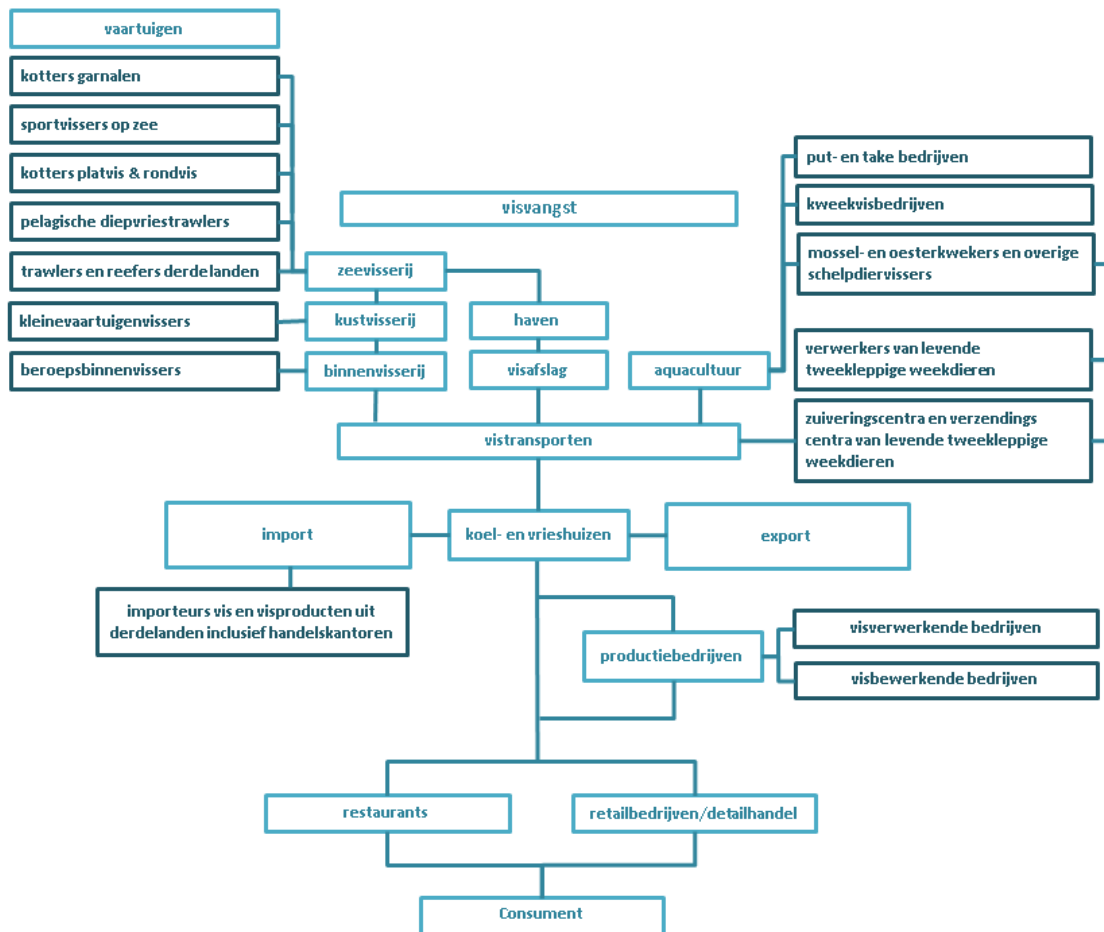
Voor het bepaalde bij of krachtens deze wet wordt verstaan onder "vis":

- a. vissen van de door Onze Minister aangewezen soorten en delen van deze vissen;
- b. schaal- en schelpdieren van de door Onze Minister aangewezen soorten, delen van deze dieren, alsmede zeesterren en zee- of koraalmoos;
- c. kuit en broed van de onder a bedoelde vissen;
- d. broed en zaad van de onder b bedoelde schaal- en schelpdieren.

De aangewezen soorten staan in de Regeling aanwijzing vissen, schaal- en schelpdieren en betreffen 128 soorten waarop onder (of zonder) voorwaarden op gevist mag worden (meer informatie – zie IKA vis: de visketen in beeld).

De Nederlandse visketen is zeer divers (zie IKA vis). Tot de activiteiten in de keten behoren onder andere zee-, kust- en binnenvisserij, aquacultuur (in deze risicobeoordeling omvat dit alleen kweekvis), schaal- en schelpdiervisserij (inclusief kweek), be- en verwerking van visserijproducten, handel (inclusief import, export en invoer en uitvoer), opslag en transport van visserijproducten.

De in Nederland geconsumeerde vis, schaal- en schelpdieren worden in Nederlandse en internationale wateren gevangen of gekweekt en in Nederland aangeland, dan wel via intraverkeer (tussen EU landen) ingevoerd of geïmporteerd uit andere landen (wereldwijd).

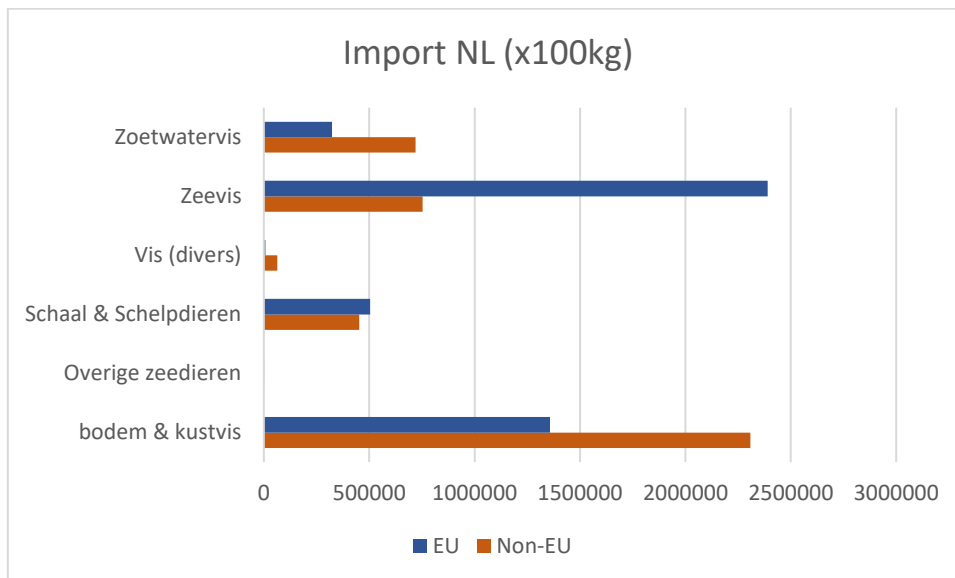


Figuur 2.1 Eenvoudig overzicht van actoren in de visketen. \* export wordt in deze risicobeoordeling niet meegenomen.

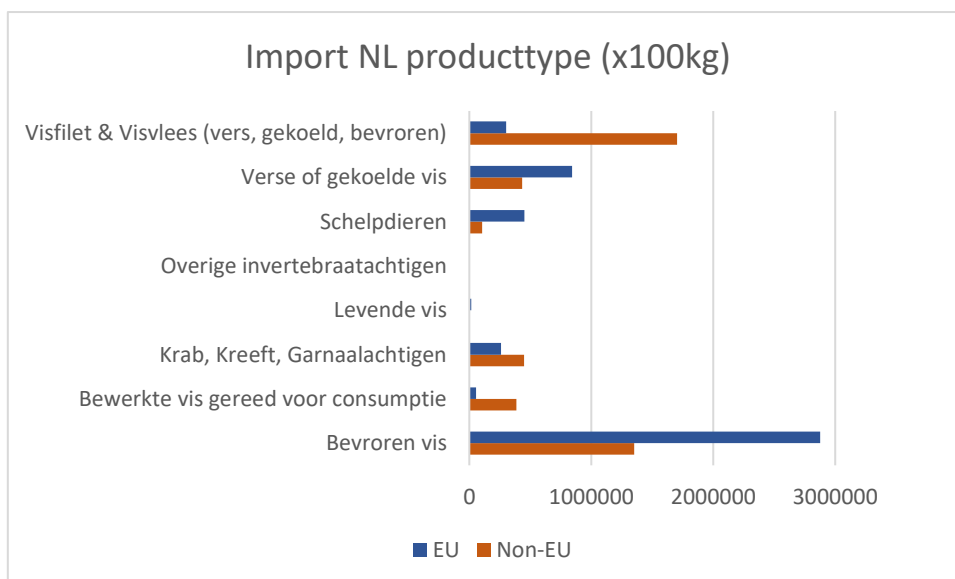
## 2.2 De aanvoer van vis en visproductie

De Nederlandse visserij sector kent een redelijk constante aanvoer van soorten vis, schaal- en schelpdieren, bestaande uit met name kabeljauw, rode poon, schar, schelvis, schol, tarbot, griet, tong, wijting, zeebaars, blauwe wijting, haring, horsmakreel, makreel, sardines, Europese kreeft, Noordzee garnalen, Noordzeekrab, Langoustine (Noorse kreeft), mosselen (kweek) en oesters (kweek). Voor een overzicht van de hoeveelheid vis, schaal- en schelpdieren in de visserij en aquacultuur zie [cbs StatLine](#).

Naast de Nederlandse visserijactiviteiten vindt op grote schaal import en intraverkeer plaats van vis (wildvangst en/of gekweekt), schaal- en schelpdieren uit een groot aantal landen. Uit gegevens van NVWA en uit literatuurbronnen en externe databronnen is in kaart gebracht welke hoeveelheden vis, schaal- en schelpdieren geïmporteerd worden. Echter, in deze overzichten is niet altijd duidelijk of het wildvangst of kweekvis betreft. Eurostat rapporteert jaarlijks de geïmporteerde hoeveelheden van verschillende vissoorten en schaal- en schelpdieren. Door de internationale markt wordt een deel van de in Nederland geconsumeerde vis, schaal- en schelpdieren, geproduceerd of verwerkt in landen buiten de EU (zie figuren 2.2, 2.3 en tabel 2.1)



Figuur 2.2 Indicatief - Nederlands importvolume (x100kg) van typen vis (FAO categorie) met herkomst EU lidstaten of niet EU landen.



Figuur 2.3 Indicatief - Nederlands importvolume (x100kg) van typen vis (FAO categorie) met herkomst EU lidstaten of niet EU landen.

Tabel 2.1 Indicatief - Naar Nederland geïmporteerde hoeveelheid (in 100 kg) van de in Nederland meest geconsumeerde vissoorten uit zee-, kust- en binnenvisserij en herkomst ervan,

2018 (bron: EUROSTAT). Gedeelte kan ook kweekvis zijn, de omschrijving van de datagegevens geeft dat niet altijd weer.

type vis	hoeveelheid (in 100kg)	herkomst top 10 landen (van hoog naar laag)	import vorm (product label)
Zalm* (& Forel)	200.232	China, België, Duitsland, US, IJsland, Turkije, Denemarken, Faro eilanden, Chili, Rusland	levend, vers, gekoeld, bevroren, gedroogd, gezouten, gepekeld
Zalmachtigen	218.322	Noorwegen, Zweden, IJsland, Duitsland, Denemarken, UK, Italië, Turkije, Chili, Frankrijk	levend, vers, gekoeld, bevroren, vlees (vers of gekoeld), gezouten, gerookt
Haring	1.383.935	Duitsland, Frankrijk, Noorwegen, UK, Faro eilanden, Denemarken, Italië, Bulgarije, Canada, Polen	vers, gekoeld, bevroren, gezouten, gepekeld, gerookt
Tonijn	41.348	Vietnam, België, Suriname, China, Spanje, UK, Duitsland, Indonesië, Estland	vers, gekoeld, bevroren
Makreel	873.266	Duitsland, UK, Frankrijk, Faro eilanden, Noorwegen, Groenland, Spanje, Polen, Ierland, IJsland	vers, gekoeld, bevroren
Kabeljauw	1.415.418	IJsland, Rusland, Noorwegen, Denemarken, Faro eilanden, Duitsland, China, UK, Groenland, België	gezouten, gepekeld, gedroogd, vers, gekoeld, bevroren
Paling	15.216	Duitsland, UK, Litouwen, Denemarken, Spanje, Frankrijk, Zweden, Italië, Polen, Estland	vers, gekoeld, bevroren, levend, gerookt
Schelvis	144.942	Noorwegen, Rusland, IJsland, Ierland, Duitsland, Denemarken, China, Faro eilanden, UK, Frankrijk	vers, gekoeld, bevroren, filet
Zeebaars	87.284	Turkije, Griekenland, Denemarken, Duitsland, Spanje, Frankrijk, België, UK, Italië, China	vers, gekoeld, bevroren



Kreeften, krabben en garnalen behoren tot de groep schaaldieren. De meeste grotere kreeftachtigen zijn aaseters, en leven net als de meeste garnalen op de bodem van de zee. Ze worden meteen na de vangst aan boord gekookt om bederf te voorkomen. Vervolgens worden ze snel gekoeld. Nederlandse garnalen worden door een pelmachine gepeld of met de hand in bijvoorbeeld Marokko. Garnalen zijn voornamelijk afkomstig uit Nederland, Noorwegen of Thailand. De Noordzeekrab komt meestal uit Nederland.

Schelpdieren behoren tot de groep weekdieren en de meest bekende zijn de twee-kleppige schelpdieren zoals oesters en mosselen. Er zijn ook schelpdieren met één schelp (mariene buikpotigen, bijvoorbeeld wulken). Koppotigen zoals inktvissen (inwendige schelp), pecten (Sint Jacobsschelpen) en stekelhuidigen behoren ook tot de schelpdieren.

Voor de Nederlandse consumentenmarkt zijn vooral mosselen en oesters uit Nederlandse wateren van belang. Het voedsel van de mossel bestaat voornamelijk uit plankton maar ook slib en dergelijke worden uit het water gefilterd. Mossels kunnen giftige stoffen of algen die giftige verbindingen produceren, opnemen. Hier hebben ze zelf weinig last van maar dieren of mensen die deze mosselen eten, kunnen hier wel ziek van worden. Mosselen worden na anderhalf tot twee jaar opgevisst en 'gewassen'. Vervolgens worden ze gesorteerd op grootte, verpakt in lekvrije bakken of in jutezakken en koel opgeslagen totdat ze op (gekoeld) transport gaan (Greutink et al., 2005). Mosselen worden veelal gekweekt in de Waddenzee of Oosterschelde.

Oesters worden onder andere in Zeeland gekweekt op de bodem van de Oosterschelde. Ze groeien op lege mosselschelpen in kweekwater. Als ze volgroeid zijn, worden ze opgevisst en levend in zogenaamde oesterputten (waterbassins) bewaard. Om de oesters optimaal te laten groeien worden ze een of twee keer per jaar verplaatst. Nadat de oesters zijn opgevisst, worden ze bewaard op verwaterpercelen of in enkele gevallen nog in oesterputten. In de meeste gevallen worden de oesters op de wal bewaard in plastic kratten, waarop water stroomt.

Tabel 2.2 *Indicatief - Naar Nederland geïmporteerde hoeveelheid (in 100kg) van schaal- en schelpdieren en herkomst ervan, 2018 (bron: EUROSTAT).*

type vis	hoeveelheid (in 100 kg)	herkomst top 10 landen (van hoog naar laag)	import vorm
Garnalen	513.461	India, Vietnam, Bangladesh, België, Ecuador, Suriname, Nigeria, Duitsland, Denemarken, Guyana	met en zonder schaal, bevroren, gerookt, gestoomd, gekookt
Mosselen	380.806	Duitsland, Denemarken, Ierland, UK, België, Frankrijk, Italië, Spanje, Portugal, Zweden,	levend, gekoeld, gerookt, gestoomd, gedroogd, gezouten, gepekeld
Langoesten	1.686	Sint Helena, Nicaragua, Cuba, Polen, Frankrijk, België, Denemarken, Griekenland, Mauritius, UK	met zonder schaal, bevroren, gerookt, gestoomd, gekookt
Langoustines	7.190	IJsland, België, Duitsland, Denemarken, Ierland, Italië, Litouwen, Frankrijk, UK, Letland	met en zonder schaal, bevroren, gerookt, gestoomd, gekookt
Krab	11.580	China, België, Nigeria, Rusland, Noorwegen, Frankrijk, Canada, Thailand, Vietnam, Ierland	met en zonder schaal, bevroren, gerookt, gestoomd, gekookt
Oester	12.716	Frankrijk, Ierland, UK, Italië, Portugal, Denemarken, België,	met en zonder schelp, levend, gekoeld, bevroren, gerookt, gedroogd, gezouten

type vis	hoeveelheid (in 100 kg)	herkomst top 10 landen (van hoog naar laag)	import vorm
		Duitsland, niet gespecificeerde landen, Canada	

Ook kweekvis draag in aanzienlijke mate bij aan de Nederlandse aan de visconsumptie, een bijdrage die steeds omvangrijker en belangrijker wordt (kweekvisserij). Aquacultuur omvat de teelt van aquatische organismen zoals vissen, schaaldieren, schelpdieren en waterplanten. Kweekvisserij is een vorm van aquacultuur, waarbij vissen op een commerciële manier worden gekweekt voor consumptie. Voor een belangrijk deel betreft het import van tilapia, pangasius en tong gekweekt in het buitenland (tabel 2.3).

*Tabel 2.3 Indicatief - Naar Nederland geïmporteerde hoeveelheid (in 100kg) van de in Nederland meest geconsumeerde kweekvissen en herkomst ervan, 2018 (bron: EUROSTAT).*

type vis	hoeveelheid (in 100 kg)	herkomst top 10 landen (van hoog naar laag)	import vorm
Tilapia	75.637	China, België, Vietnam, niet gespecificeerde landen, Indonesië, Polen, Duitsland, Griekenland, Denemarken, Italië	vers, filet, gekoeld, bevroren
Pangasius	184.997	Vietnam, België, Spanje, niet gespecificeerde landen, Duitsland, Bangladesh, Denemarken, China, Frankrijk, Italië, UK	vers, filet, gekoeld, bevroren
Tong	33.303	UK, België, Duitsland, Denemarken, Frankrijk, IJsland, Spanje, Italië, Canada, Zweden	vers, gekoeld, bevroren

Naast kweekvis uit het buitenland wordt vis uit de Nederlandse aquacultuur steeds belangrijker voor van onder andere paling, tilapia en meerval, de schelpdieren en forellen (inclusief put and take-visbedrijven). Kweekmethoden (Snijdelaar et al., 2006; Science for Environment Policy, 2015; Fockedey et al., 2018) kunnen plaatsvinden in water (zie ook tabel 2.4):

- zeewater: in drijvende kooien, toegepast onder andere bij de kweek van zalm, forel, kabeljauw, heilbot, zeebaars en goudbrasem; of
- zoetwater: in vijvers of kooien, verankerd in meren of rivieren, toegepast bij onder andere de kweek van karper, snoek, riddervis, forel en ombervis.

en op het land:

- kweekbassins met zeewater: toegepast onder andere bij de kweek van baars, goudbrasem, ombervis en tarbot; en
- kweekbassins met zoetwater: toegepast onder andere bij de kweek van paling (vetmesterij), forel, steur, tilapia, pangasius en zalm. De kweekbassins kunnen zijn uitgerust met een doorstroomsysteem (open systeem) of een recirculatiesysteem.

Schaal- en schelpdieren vallen ook onder kweekvisserij. De kweek van garnalen in Zuidoost-Azië en de kweek van vis zijn beide voorbeelden van intensieve kweekmethoden waarbij diervoeder

en diergeneesmiddelen worden toegediend. Mosselen, oesters en andere schelpdieren worden gekweekt via extensieve methoden.

*Tabel 2.4 Overzicht garnaal en vissoorten uit kweek die in Nederland worden geconsumeerd (overgenomen en aangepast uit (Snijdelaar et al., 2006; Fockedey et al., 2018)).*

<b>garnaal/vissoort</b>	<b>type kweekstelsel</b>	<b>land van herkomst</b>
Garnaal	opkweken van reuzengarnalen in tropische en subtropische regio's gebeurt voornamelijk in vijverbassins op land of afgebakende bassins voor de kust	Azië (Thailand, Indonesië), Zuid- en Centraal-Amerika
Paling	recirculatie	Nederland, Denemarken, Italië
Zalm	drijvende kooien	Noorwegen, VK, Frankrijk, Chili
Regenboogforel	netkooien of in recirculatie	Nederland, Denemarken, Duitsland, België, Noorwegen, Chili, Schotland
Heilbot	open kooien in zee	Noorwegen, Noord-Europa
Meerval	recirculatie	Nederland, Hongarije, Duitsland
Tong	recirculatie	Nederland
Zeebaars	drijvende kooien	Middellandse Zee, Griekenland
Zeebrasem (=dorade)	drijvende kooien	Griekenland, Italië, Spanje
Snoekbaars	kweek in vijvers	Nederland
Kabeljauw	drijvende kooien	Noorwegen, Schotland
Pangasius	in diepe vijvers	Vietnam
Tilapia	intensieve kweek in drijvende kooien of kweekvijvers in Zuid-Amerika, Azië en Afrika en in gesloten circuits in Europa	België, Nederland, Afrika, Azië, Zuid-Amerika
Yellowtail kingfish (of hamachi)	bassins op land	Nederland, Japan, Australië

### 3 Begrippenlijst Risicobeoordeling vis, schaal- en schelpdierketen

<b>begrip</b>	<b>omschrijving</b>	<b>bron</b>
Aanlanden	Het voor de eerste keer lossen van een hoeveelheid visserijproducten, van een vissersvaartuig naar de wal.	Verordening (EG) Nr. 1224/2009
Aanlandingskeuring	Officiële controle van door EU-schepen aangevoerde visserijproducten die voor het eerst in de EU worden aangeland.	
Aanlandplicht	De Europese aanlandplicht betekent dat vissers alle commerciële soorten aan land moeten brengen.	<a href="https://ec.europa.eu/fisheries/cfp/fishing_rules/dis_cards_en">https://ec.europa.eu/fisheries/cfp/fishing_rules/dis_cards_en</a>
Abundantie	Talrijkheid. Het aantal van een soort of soortgroep in een bepaald gebied. Zie de afbeelding voor definitie van aantallen.	<a href="http://www.soortenbank.nl">www.soortenbank.nl</a>
Actieve sonar	Een echo-peiling die een geluidssignaal uitzendt waarna de echo wordt beluisterd, in tegenstelling tot passieve echo-peiling die alleen maar luistert.	<a href="https://nl.wikipedia.org/wiki/Sonar">https://nl.wikipedia.org/wiki/Sonar</a>
Additieven	Stoffen die worden toegevoegd aan voedingsproducten om de kleur, geur, smaak en-of houdbaarheid te vergroten.	
Adjuvans	Een stof welke toegevoegd wordt aan een middel, zoals een vaccin, om de werkzaamheid van het middel te bevorderen.	
Ankerkuil	Aan een anker vastgelegd visnet dat langzaam in een punt of zak uitloopt Zie afbeelding: <a href="https://www.vaartips.nl/extra/ankerkuil.htm">https://www.vaartips.nl/extra/ankerkuil.htm</a>	<a href="https://nl.wiktionary.org/wiki/ankerkuil">https://nl.wiktionary.org/wiki/ankerkuil</a>
Ankerzegen	Type zegenvisserij waarbij de boot voor anker gaat tijdens het binnenhalen van het net. Ook wel snurrevaad of Deense zegen genoemd. Zie tevens zegenvisserij.	<a href="https://nl.wikipedia.org/wiki/Zegenvisserij">https://nl.wikipedia.org/wiki/Zegenvisserij</a>
Antropogeen	Verwijst naar alles wat van menselijke oorsprong is, of door de mens teweeggebracht.	
Aquacultuur	Algemeen: de kweek of de teelt van aquatische organismen, waarbij technieken worden gebruikt om de aangroei van de betrokken organismen te verhogen tot boven de natuurlijke capaciteiten van het milieu; deze organismen blijven in de gehele fase van de kweek of de teelt, tot en met de oogst, eigendom van een natuurlijke persoon of een rechtspersoon;	Richtlijn 2006/88/EG

begrip	omschrijving	bron
	In deze risicobeoordeling valt onder aquacultuur: deelketen kweekvisserij. Het kweken van schaal- en schelpdieren valt onder het de deelketen schaal- en schelpdieren.	
Aquacultuurdier	Een waterdier in al zijn levensfasen, inclusief in een kwekerij of kweekgebied van weekdieren gekweekte eieren en sperma/gameten, met inbegrip van een waterdier uit het wild dat voor een kwekerij of een kweekgebied van weekdieren bestemd is.	Richtlijn 2006/88/EG
Aquacultuurproductiebedrijf	Onderneming, zowel publiek- als privaatrechtelijk, die, al dan niet met winstoogmerk, met het kweken, houden of telen van aquacultuurdieren samenhangende activiteiten uitvoert.	Richtlijn 2006/88/EG
ASCOBANS	Een internationale overeenkomst over de instandhouding van kleine walvisachtigen in de Oostzee, de Noordoostelijke Atlantische Oceaan, de Ierse en de Noordzee.	<a href="http://www.ascobans.org">www.ascobans.org</a>
Bewaartemperatuur vis, schaal- en schelpdieren keten	<p>Verse producten moeten worden gekoeld op maximaal 7°C en bij voorkeur bij 4°C. Dit is de wettelijke eis voor producten opgeslagen en uitgesteld. De adviestemperatuur voor de meeste producten is 0-4°C</p> <p>Voor consumenten: Bewaar bederfelijk eten in de koelkast, op een temperatuur van 4 °C.</p>	<p>De Hygiëncode voor de Visdetailhandel</p> <p><a href="https://www.voedingscentrum.nl/nl/veilig-eten-voedselinfectie-voorkomen/veilig-bewaren.aspx">https://www.voedingscentrum.nl/nl/veilig-eten-voedselinfectie-voorkomen/veilig-bewaren.aspx</a></p>
Benthos	Alle organismen die leven op de bodem van zoete en zoute wateren, de bentische zone.	<a href="https://nl.wikipedia.org/wiki/Benthos">https://nl.wikipedia.org/wiki/Benthos</a>
Bijvangst	<p>De vangst van soorten die niet tot de doelsoorten behoren of niet aan bepaalde vangstcriteria voldoen.</p> <p>Link lees meer:</p> <p>De bijvangst kent verscheidene categorieën:</p> <ul style="list-style-type: none"> <li>• ondermaatse vissen, dit zijn de vissen die te klein zijn om aan de keuring te voldoen en derhalve niet aan land mogen worden gebracht.</li> <li>• ondergewaardeerde vissoorten, soorten die moeilijk te verwerken of te verkopen zijn.</li> <li>• vissoorten waarvoor geen vangstvergunning aanwezig is.</li> </ul>	<a href="https://nl.wikipedia.org/wiki/Bijvangst">https://nl.wikipedia.org/wiki/Bijvangst</a>

begrip	omschrijving	bron
	<ul style="list-style-type: none"> <li>• andere diersoorten zoals <a href="#">dolfijnen</a>, <a href="#">bruinvissen</a>, <a href="#">zeeschildpadden</a>, <a href="#">albatrossen</a> en <a href="#">haaien</a>.</li> <li>• ongewervelden zoals <a href="#">zeesterren</a>, <a href="#">slangsterren</a>, <a href="#">zeeklitten</a> en <a href="#">krabben</a></li> </ul>	
Biociden	Stoffen of mengsels die: <ul style="list-style-type: none"> <li>- één of meer <u>werkzame stoffen</u> bevatten of genereren,</li> <li>- en bestemd zijn om <u>schadelijke</u> of ongewenste organismen variërend van bacteriën en virussen tot schimmels of ratten te vernietigen, af te weren, onschadelijk te maken of voorkomen.</li> </ul>	Ctgb, 2018d
Biodiversiteit	Ook wel soortenrijkdom genoemd, is een graad van verscheidenheid aan levensvormen binnen een gegeven ecosysteem, bioom, geografisch gebied of de gehele planeet.	<a href="https://nl.wikipedia.org/wiki/Biodiversiteit">https://nl.wikipedia.org/wiki/Biodiversiteit</a>
Biologische gevaren (levensmiddelen)	Gevaren van biologische aard. Wat betreft levensmiddelen worden hieronder via levensmiddelen op mens overdraagbare dierziekten (zoönosen) verstaan, evenals TSEs (transmissible spongiform encephalopathies; prionziekten), pathogene en bederfveroorzakende micro-organismen en antibioticaresistentie van micro-organismen.	EFSA
Biomassa	Kwantitatieve term gebruikt in de ecologie om het totaalgewicht aan biologisch materiaal van een organisme of een groep organismen (populatie, soort) aan te geven.	<a href="http://www.soortenbank.nl">http://www.soortenbank.nl</a>
Bodemberoerende visserij	Visserij op bodemsoorten waarbij de bodem wordt omgewoeld of op andere wijze verstoord.	
Bodemkweek	Bodemkweek wordt gebruikt om mosselen en oesters te kweken. Mosselzaad of oesterbroed wordt uitgezaaid op onderwater percelen. Hier groeien ze uit tot consumptiemosselen/oesters. Link lees meer: Er is bodemkweek met en zonder mosselzaad invanginstallaties (MZI's). Bij de bodemkweek met MZI's wordt het mosselzaak ingevangen met collectoren, de MZI's. Bij mossel bodemkweek zonder MZI's wordt mosselzaad uit het wild gebruikt wat van de zeebodem wordt opgevisst met fijnmazige sleepnetten.	
Boomkor	Een vistuig (kor) dat wordt opgehouden door een stalen buis (de boom). Voor de vangst van platvis kunnen de netten worden voorzien van zware wekkerkettingen die over de zeebodem schrapen en de vis opschrikken.	<a href="https://www.vistikhetmar.nl/lesmodules/vissen-met-korren/boomkor/">https://www.vistikhetmar.nl/lesmodules/vissen-met-korren/boomkor/</a>

begrip	omschrijving	bron
Bordenvisserij	Bordentrawls zijn netten waarbij aan de zijkanten scheerborden zijn bevestigd. Bij verplaatsing door het water scheren de borden naar buiten waardoor het net in de breedte wordt opengetrokken.	<a href="http://www.waddenzeeshool.nl/">http://www.waddenzeeshool.nl/</a>
Botulinum cook	Hoge temperatuur verhitting, met een minimum temperatuur van 121°C (250°F) en een duur van minimaal 3 minuten om een reductie te bewerkstellingen in de overlevingskans van <a href="#">clostridium botulinum</a> sporen (deze overleven in kokend water) van 1 op de triljoen. Botulinum cook is primair voor ingeblikte levensmiddelen met een lage zuurgraad (pH > 4.5) ingeblikte levensmiddelen inclusief. vis, schaal- en schelpdieren (seafood), vlees, gevogelte, paddenstoelen en groeten (m.u.v. tomaten)	
Brievibus	Een netaanpassing die gericht is op het verminderen van de ongewenste bijvangst in de garnalenvisserij. De brievenbus bestaat uit een overdwarse snede in de onderkant van het net. Deze opening moet ervoor zorgen dat ongewenste bijvangst kan ontsnappen, terwijl de garnalen doorstromen naar het achtereind van het net.	<a href="https://www.vissersbond.nl/regelgeving-uitgelicht-brievibus-eruit-zeeflap-erin/">https://www.vissersbond.nl/regelgeving-uitgelicht-brievibus-eruit-zeeflap-erin/</a>
Broedval (zie ook oesterbroed en oesterteelt)	Het moment dat de in de waterkolom zwevende oesterlarfjes (ook wel <i>oesterbroed genoemd</i> ) naar de bodem dalen door het toenemende gewicht van hun schelp. Dit oesterbroed wordt opgevangen door de oesterkwekers middels collecteurs (meestal lege mosselschelpen of anderszins, vroeger werden hiervoor gekalkte dakpannen gebruikt).	<a href="https://nl.wikipedia.org/wiki/Oestert_eelt">https://nl.wikipedia.org/wiki/Oestert_eelt</a>
Buitengrens Inspectie Post (BIP)	De BIP is het (sanitaire en veterinaire) onderdeel van de GCP. Zendingen levende dieren of dierlijke producten mogen uitsluitend via een door de Europese Commissie aangewezen Grenscontrolepost (GCP) de Europese Unie binnenkomen. Link lees meer: De NVWA controleert de zendingen in deze aangewezen GCP's in samenwerking met de douane. Aangewezen GCP's zijn te vinden op de luchthavens Schiphol en Maastricht en in de zeehavens in Rotterdam, Vlissingen, Harlingen, Eemshaven en Amsterdam.	<a href="https://www.nvwa.nl/ond_erwerpen/im_port-van-dieren-en-producten-van-dierlijke-oorsprong/erkende-grenscontrol_epost-gcp">https://www.nvwa.nl/ond_erwerpen/im_port-van-dieren-en-producten-van-dierlijke-oorsprong/erkende-grenscontrol_epost-gcp</a>
Ciliaat	Eencellig trilhaardiertje, een protozoön.	
Clams	De clam of strandgaper is een schelpdier dat vooral in Noord-Amerika veel gegeten wordt. Clams kunnen zowel rauw als gekookt of gefrituurd worden gegeten.	<a href="https://www.encyclo.nl/lokaal/10377">https://www.encyclo.nl/lokaal/10377</a>

<b>begrip</b>	<b>omschrijving</b>	<b>bron</b>
Coliformen	Coliformen zijn bacteriën van de coli-groep en behoren tot de familie van de <i>Enterobacteriaceae</i> .	
Contaminant in levensmiddelen	Verontreiniging in levensmiddelen	Verordening (EG) Nr. 1881/2006
Ctgb	College voor de toelating van gewasbeschermingsmiddelen en biociden.	Ctgb
DALY's	Disability Adjusted Life Years. De DALY is een maat voor ziektelast. De DALY staat voor het verlies aan gezonde levensjaren. Ze is opgebouwd uit twee componenten: de jaren verloren door vroegtijdige sterfte en de jaren geleefd met ziekte of restverschijnselen daarvan.	<a href="https://www.who.int/healthinfo/global_burden_disease/metrics_daly/en/">https://www.who.int/healthinfo/global_burden_disease/metrics_daly/en/</a>
Deense zegen	Type zegenvisserij waarbij de boot voor anker gaat tijdens het binnenhalen van het net. Ook wel snurrevaad of ankerzegen genoemd.	<a href="https://nl.wikipedia.org/wiki/Zegenvisserij">https://nl.wikipedia.org/wiki/Zegenvisserij</a>
Demersale visserij	De visserij op soorten die door elkaar zwemmend op of in de bodem leven, ook wel bodemvisserij genoemd.	Q&A's Aanlandplicht. <a href="http://www.WUR.NL">www.WUR.NL</a>
Derde land	Een staat die geen lid is van de Europese Unie.	<a href="https://www.ensie.nl/minbuza/derde-landen">https://www.ensie.nl/minbuza/derde-landen</a>
Derde-landeneis	Eisen die derde landen stellen aan zendingen uit andere landen, bijvoorbeeld Nederland.	
Desinfecteermiddelen (desinfectans)	Middelen met ontsmettende werking. Link lees meer: Deze groep van biociden omvat 5 productiegroepen: 1. biociden voor menselijke hygiëne 2. desinfecterende middelen voor privé-gebruik, voor openbare gezondheidszorg en andere (desinfectie) biociden 3. biociden voor veterinaire hygiënedoeleinden 4. ontsmettingsmiddelen voor gebruik in voeding en diervoeders 5. ontsmettingsmiddelen voor drinkwater.	Ctgb 2015
Desinfecteren	Ontsmetten: het wegnemen of onschadelijk maken van schadelijke organismen met als doel infectie te verhinderen of uitbreiding ervan te voorkomen.	Ctgb 2015



begrip	omschrijving	bron
Dierlijke oorsprong (producten van)	Een dierlijk product is een product van dierlijke afkomst. Link lees meer: Dierlijke producten hebben een veelheid aan toepassingen, als voedsel, doch ook voor de vervaardiging van voorwerpen en textiel. Daarnaast vormen sommige delen van dieren een grondstof voor de procesindustrie en de farmaceutische industrie.	<a href="https://nl.wikipedia.org/wiki/Dierlijk_product">https://nl.wikipedia.org/wiki/Dierlijk_product</a>
Discard	Bijvangst die wordt teruggezet. Link lees meer: Wanneer de vissers naar zee gaan, vangen ze door de manier waarop hun vistuig en netten zijn ingericht niet alleen de vis die ze willen vangen (maatse, commerciële doelsoorten), maar ook andere soorten, ondermaatse vis en benthos (zoals bijv. krabben en zeesterren). Een deel hiervan brengen ze aan wal om te verkopen, maar een ander deel zetten ze weer overboord. Dat deel, dat weer overboord gaat, wordt vaak aangeduid als <i>discards</i> .	<a href="https://www.wur.nl/nl/Dossiers/dossier/Discards-Ongewenste-bijvangst.htm">https://www.wur.nl/nl/Dossiers/dossier/Discards-Ongewenste-bijvangst.htm</a>
Distress (mbt dierenwelzijn)	Een negatieve vorm van stress.	
Drukfactor (natuur)	Een gevaar kan omschreven worden als een drukfactor voor de natuur. De factor met een potentiële negatieve druk of effect op de biodiversiteit, habitats, ecosystemen en ecosysteemdiensten. Link lees meer: Een drukfactor past in DPSIR-model: <ul style="list-style-type: none"> <li>- Driving forces (vis en andere activiteiten),</li> <li>- Pressures (drukfactor op milieu en natuur),</li> <li>- States (toestand van het milieu, bijv. GMS van KRM),</li> <li>- Impacts (effect op de biodiversiteit) en</li> <li>- Responses (respons van de overheid/andere actoren).</li> </ul> Dit model wordt gehanteerd door Plan Bureau van de leefomgeving. Dit vormt de basis voor de Balans van de leefomgeving.	<a href="http://www.pbl.nl">www.pbl.nl</a>
Ecosysteem	Een ecosysteem is de samenleving van organismen (planten, dieren en micro-organismen) binnen een bepaalde leefomgeving. Het betreft ook de uitwisseling van materie en energie tussen de organismen onderling en tussen het leven en de niet-levende omgeving: bodem, water en lucht.	<a href="http://www.natuurinformatie.nl">www.natuurinformatie.nl</a>
Ecosysteemdienst	De baten die de levende natuur voor de mens oplevert. Link lees meer: Dat kunnen drie soorten diensten zijn: voorzienende, zoals het leveren van schoon drinkwater, regulerende zoals natuurlijke plaagbestrijding en culturele ecosysteemdiensten.	<a href="http://www.wur.nl">www.wur.nl</a>

<b>begrip</b>	<b>omschrijving</b>	<b>bron</b>
Effectief middelen- en maatregelenpakket	Een effectief middelen – en maatregelenpakket houdt in dat er voldoende maatregelen en middelen beschikbaar zijn om ziekten, plagen (in een teelt) op een doelmatige (waaronder kosteneffectieve) wijze te beheersen, inclusief een verantwoord resistentiemanagement	NVWA, 2018k
Eindgebruiker (levensmiddelen)	De laatste gebruiker van een levensmiddel die het niet als deel van een levensmiddelenexploitatie of -activiteit zal gebruiken (consument).	Verordening (EG) nr. 178/2002
EU-lidstaat	Een land of natie die lid is van de Europese Unie.	
Exoot	Een uitheems(e) dier, plant, schimmel of micro-organisme die een geografisch gebied niet op eigen kracht kan bereiken maar daar alleen door menselijk handelen terecht kan (of is ge)komen.	
Exploitant van een aquacultuurproductiebedrijf	Natuurlijke persoon of rechtspersoon die verantwoordelijk is voor de naleving van vastgestelde voorschriften in het onder zijn leiding staande aquacultuurproductiebedrijf.	Richtlijn 2006/88/EG
Exploitant van een vergunninghoudend verwerkingsbedrijf	Natuurlijke persoon of rechtspersoon, die verantwoordelijk is voor de naleving van de in deze richtlijn (2006/88/EG) vastgestelde voorschriften in zijn vergunninghoudend verwerkingsbedrijf.	Richtlijn 2006/88/EG
Export	Verkeer van producten naar landen buiten de Europese Unie.	
Exportcontrole	Officiële procedure bij export van zendingen naar landen buiten de Europese Unie om vast te stellen dat aan de eisen van het importerende land is voldaan.	
Extensieve kweekmethoden	Kweekmethode waarbij niet wordt bijgevoerd, dieren eten van natuurlijke voedselbronnen. Hier is de bezettingsgraad op aangepast.	
Fecaal-orale route	Besmetting of overdracht door inname van ontlasting (feces) via de mond. Lees meer: Besmetting of overdracht kan direct plaatsvinden, bijvoorbeeld door ontlasting op handen na toiletbezoek, of indirect door voedsel of water dat verontreinigd is met ontlasting.	
Flyshoot	Type zegen waarbij de boot niet voor anker gaat, maar met de schroef op positie wordt gehouden. Ook wel Schotse zegen genoemd.	
Fry- of pootvis	Een term die gebruikt wordt in de aquacultuur om jonge vis aan te duiden die wordt opgekweekt. Link lees meer: Pootvis wordt vaak gebruikt om te jonge vis aan te duiden die wordt opgekweekt om in de binnenwateren te worden uitgezet, bijvoorbeeld ten behoeve van de sportvisserij.	<a href="http://www.binnenvaart.nl">www.binnenvaart.nl</a>

begrip	omschrijving	bron
Fuik / grote fuik)	<p>Een fuik in de visserij is een rond gebreid visnet dat aan enkele hoepels van telkens kleinere middellijn wordt gespannen en eindigt in een dichtgesnoerd kegelvormig deel. Binnen de fuik bevinden zich trechtersvormige netten die het terugzwemmen van de vis beletten.</p> <p>Grote fuik: Staande fuik waarmee in binnenwateren op schubvis, aal en spiering wordt gevist. De fuik wordt vastgemaakt aan in de grond geslagen stokken.</p>	
Fungicide	Schimmeldodende stof, schimmelbestrijdingsmiddel.	Ctgb, 2015
Gecontingenteerde soorten	<p>Soorten vissen waarvoor in een kalenderjaar, van een bepaald vangstgebied vastgestelde gevangen hoeveelheid van een vissoort per vissersvaartuig mag worden aangeland.</p> <p>Lees meer: Dit geldt onder meer voor de volgende soorten: schol (<i>Pleuronectes platessa</i>), kabeljauw (<i>Gadus morhua</i>), tong (<i>Solea solea</i>), wijting (<i>Merlangius merlangus</i>), haring (<i>Clupea harengus</i>), horsmakreel (<i>Trachurus trachurus</i>), blauwe wijting (<i>Micromesistius poutassou</i>) en grote zilversmelt (<i>Argentina sphyraena</i>).</p>	
Gevaar (voedselveiligheid)	Een gevaar is een biologisch, chemisch of fysisch agens met potentieel nadelige effecten voor volksgezondheid.	Verordening (EG) nr. 178/2002
Glasaal	<p>Kleine doorzichtige vislarve van de aal/paling.</p> <p>Link lees meer: Geboren in de Sargossazee en trekt 6000 km om in het zoete water van Nederland op te groeien tot een paling.</p>	<a href="https://ravn/glasaal">https://ravn/glasaal</a> (13:28 uur; 3-11-2020)
Goede Milieu Toestand	Doel van de Europese Kaderrichtlijn Mariene Strategie (ook wel KRM: Kaderichtlijn Marien) voor het bereiken van een bepaalde kwaliteitniveau van het milieu in een bepaald zeegebied door het instellen van descriptoren en met bijbehorende indicatoren.	Richtlijn 2008/56/EG
Grid	<p>Een soort van een sorteerrooster, onderdeel van een visnet om bijvangst te verminderen.</p> <p>Link lees meer: wordt gebruikt om een grotere vissoort, zoals de heek te scheiden van de kleinere doelsoort, zoals de horsmakreel. Grids zijn gevoelig voor verstopping en kunnen afbreken.</p>	Visserij Nieuws Ontsnapping van ongewenste heek in de pelagische visserij; 9 juni 2017
Habitat	<p>Een habitat omvat alle mogelijke plaatsen waar een bepaald organisme voorkomt.</p> <p>Lees meer: Op deze plekken voldoen zowel biotische als abiotische factoren aan de minimale levensvoorwaarden van betreffend organisme, dat wil zeggen dat deze factoren binnen de toleranties van dat organisme blijven.</p>	<a href="#">Wikipedia</a>

begrip	omschrijving	bron
Habitatrichtlijn	Europese Richtlijn 92/43/EEG van de Raad van 21 mei 1992 inzake de instandhouding van de natuurlijke habitats en de wilde flora en fauna, gericht op het waarborgen van de biologische diversiteit in de lidstaten door bescherming van habitats en soorten die van Europees belang zijn. Lees meer: De richtlijn verplicht lidstaten tot het aanwijzen van <i>speciale beschermingszones</i> voor bedreigde diersoorten (anders dan vogels, die onder de Vogelrichtlijn vallen): de beschermde habitatgebieden vormen onderdeel van Natura 2000.	Richtlijn 92/43/EEG
Heruitzettingsgebied (schelpdierkweek)	Een gebied in zoet water, in zee, in een lagune of in een estuarium dat duidelijk met boeien, palen of andere verankerde materialen is afgebakend en dat uitsluitend bestemd is voor de natuurlijke zuivering van levende weekdieren.	Richtlijn 2006/88/EG
Hokfuik	Een fuik met grote 'onderwaterkamers'.	
Horizontaal transmissie van een infectieziekte	Directe, bijvoorbeeld door aanraking of indirecte, bijvoorbeeld door hoesten, overdracht van een ziekteverwekker tussen individuen.	
Immuun gecompromitteerd persoon	Een persoon met een niet goed functionerend afweersysteem Link lees meer: De groep patiënten die immuungecompromitteerd zijn bestaat uit: <ul style="list-style-type: none"> <li>· patiënten met aangeboren immuundeficiënties;</li> <li>· patiënten met een langer bestaande neutropenie;</li> <li>· patiënten met een hiv-infectie en een laag CD4-aantal (&lt; 200);</li> <li>· patiënten na een allogene hematopoëtische stamceltransplantatie;</li> <li>· patiënten die afweerremmende medicatie ontvangen, bijvoorbeeld na een orgaantransplantatie.</li> </ul>	Van der Eerden, 2011
Import	Binnenbrengen van grondstoffen en producten in de Europese Unie vanuit landen buiten de Europese Unie	
In de handel brengen van levensmiddelen of diervoeders	Het voorhanden hebben van levensmiddelen of diervoeders met het oog op de verkoop, met inbegrip van het ten verkoop aanbieden, of enige andere vorm van al dan niet gratis overdracht, alsmede de eigenlijke verkoop, distributie en andere vormen van overdracht zelf.	Verordening (EG) nr. 178/2002
Infestatie	In de parasitologie wordt hier bedoeld: de langdurige aanwezigheid van dierlijke ecto- en endoparasieten op en in het oppervlak van organismen, terwijl ze niet in diepere weefsels terechtkomen. Link lees meer: Infectie met vlooiën (op de huid), demodex (in de huid) maar ook giardia (op het darmslijmvlies)	

begrip	omschrijving	bron
Intensieve kweekmethoden	Kweekmethodes waarbij de vissen in hoge dichtheden bij elkaar zitten waardoor het noodzakelijk wordt om diervoeder en diergeneesmiddelen toe te dienen. Mede door gebrek aan voeding vanuit natuurlijke bron en hoge kans op ziekten. Zie ook <u>extensieve kweekmethoden</u> .	
Intracommunautair handelsverkeer (invoer)	Het verhandelen en vervoeren van dieren en producten tussen EU-lidstaten.	<a href="https://www.nvwa.nl/onderwerpen/dierlijke-bijproducten">https://www.nvwa.nl/onderwerpen/dierlijke-bijproducten</a>
Invasieve uitheemse soort of invasieve exoot	<p>Een uitheemse soort of exoot die schade kan toebrengen aan onder meer de inheemse natuur.</p> <p>Link lees meer:  <b>Exoten</b> zijn soorten dieren, planten en micro-organismen die door toedoen van de mens in een nieuw leefgebied terecht zijn gekomen. Oorspronkelijk horen ze daar niet thuis. Soms is dit al lang geleden gebeurd en zijn soorten hier volledig ingeburgerd, zoals het konijn, het damhert en de fazant. Soorten die op eigen kracht, bijvoorbeeld door klimaatverandering, vanuit hun oorspronkelijke gebied naar een nieuw leefgebied komen, worden niet als exoten beschouwd. Een voorbeeld is de Turkse tortel.</p> <p><b>Invasief</b> houdt in dat een exoot zich in zijn nieuwe leefgebied kan gaan vestigen en verspreiden. Dat is niet altijd even gemakkelijk vast te stellen. Soorten kunnen zich soms snel aanpassen aan een nieuwe omgeving. Klimaatverandering speelt ook een rol bij de kans dat exoten zich hier vestigen. Nederland wordt steeds aantrekkelijker voor soorten die gesteld zijn op warme zomers en zachte winters.</p>	<a href="http://www.invasieve-exoten.nl">www.invasieve-exoten.nl</a>
Invoer	Binnenbrengen van producten uit andere lidstaten van de Europese Unie in Nederland.	
Kader Richtlijn Mariene strategie	Europese richtlijn die elke lidstaat verplicht om een strategie op te stellen gericht op bescherming, behoud en herstel van het mariene milieu (een goede milieutoestand) waarbij een duurzaam gebruik van de Noordzee wordt nagestreefd.	Richtlijn 2008/56/EG
Kant-en-klare levensmiddelen	<p>Levensmiddelen die door de producent of de fabrikant bedoeld zijn om rechtstreeks door de mens te worden geconsumeerd, zonder dat verhitting of een andere bewerking nodig is om relevante micro-organismen te elimineren of tot een aanvaardbaar niveau terug te brengen.</p> <p>Link lees meer:                  Meer informatie over kant-en-klare maaltijden is te vinden op de website van het Voedingscentrum</p>	Verordening (EG) nr. 2073/2005  <a href="https://www.voedingscentrum.nl/nl">https://www.voedingscentrum.nl/nl</a>

<b>begrip</b>	<b>omschrijving</b>	<b>bron</b>
KAP-database	Kwaliteitsprogramma Agrarische Producten. De database bevat chemische gegevens en is ondergebracht bij RIVM.	
Koelkasttemperatuur	In Nederland is conform het warenwetbesluit bereiding en behandeling van levensmiddelen vastgesteld dat de temperatuur van de koelkast tussen de 0 en 7°C moet zijn,	Warenwetbe sluit bereiding en behandeling van levensmiddel en, Wbbl.
Kor	Iedere kormethode is gericht op het vangen van demersale soorten. De kor is een vaste constructie die de vangopening van het net open houdt. Lees meer: Er bestaan verschillende vormen van korvisserij, onder andere met de: boomkor, sumwing, garnalen- en mosselkor.	Visnet  <a href="http://www.vistikh&lt;br/&gt;etmaar.nl">www.vistikh etmaar.nl</a>
Kubben	Een kub is een kleine fuik die gebruikt wordt voor het vangen van (strand) krabben, kubben worden meestal in een serie van enkele tientallen tegelijk aan een lijn op de zeebodem verankerd (passieve visserij).	<a href="https://www&lt;br/&gt;.waddengou&lt;br/&gt;d.nl/">https://www .waddengou d.nl/</a>
Kuil	Het deel van het net waar de vis wordt opgevangen. (Laatste dichte deel (helemaal achterin/onderin) van het visnet.	<a href="https://www&lt;br/&gt;.vistikhetma&lt;br/&gt;ar.nl/lesmod&lt;br/&gt;ules/visnette&lt;br/&gt;n/">https://www .vistikhetma ar.nl/lesmod ules/visnette n/</a>
Kuilvisserij	Een sleepnet dat door middel van twee boten wordt voortgetrokken. Vaak gebruikt bij bemonsteringen.	<a href="https://visse&lt;br/&gt;rijservicened&lt;br/&gt;erland.nl/tec&lt;br/&gt;hnieken-en-&lt;br/&gt;materialen/k&lt;br/&gt;uilvisserij/">https://visse rijservicened erland.nl/tec hnieken-en- materialen/k uilvisserij/</a>
Kustvisserij	In deze risicobeoordeling gaat dit over de visserij in de Deltawateren en de Waddenzee, met uitzondering van de visserij op schaal- en schelpdieren. Die kan ook in de Deltawateren en Waddenzee plaatsvinden, maar wordt hier gezien als een aparte deelketen.	Visserijwet
Kweekgebied van weekdieren	Algemeen: Een productiegebied of heruitzettingsgebied waarbinnen alle aquacultuurproductiebedrijven hun bedrijfsactiviteiten overeenkomstig een gemeenschappelijk bioveiligheidssysteem uitvoeren.	Richtlijn 2006/88 EG
Kweken	Algemeen: Het kweken van aquacultuurdieren in een kwekerij of in een kweekgebied van weekdieren.	Richtlijn 2006/88 EG

begrip	omschrijving	bron
Kwekerij	<p>Algemeen: Gebouwen, gesloten ruimte of installaties van een aquacultuurproductiebedrijf waar aquacultuurdieren worden gekweekt om in de handel te worden gebracht, met uitzondering echter van bedrijven waar wilde waterdieren die voor menselijke consumptie verzameld of gevangen worden, in afwachting van de slacht tijdelijk worden gehouden zonder te worden gevoerd.</p>	Richtlijn 2006/88 EG
Laterale lijnsysteem	<p>De zijlijn, ook wel zijlijnsysteem of zijlijnorgaan, is een zintuigelijk systeem van sensorische organen in aquatische gewervelde dieren, gebruikt om beweging, trillingen en drukgradiënten te detecteren in het omringende water.</p>	<a href="https://nl.wikipedia/wiki/Laterale_line">https://nl.wikipedia/wiki/Laterale_line</a>
Levensmiddel of voedingsmiddel	<p>Hier wordt onder verstaan een alle stoffen en producten, verwerkt, gedeeltelijk verwerkt of onverwerkt, die bestemd zijn om door de mens te worden geconsumeerd of waarvan redelijkerwijs kan worden verwacht dat zij door de mens worden geconsumeerd.</p> <p>In deze risicobeoordeling vis, schaal- en schelpdierketen wordt zowel het woord voedingsmiddel als ook het woord levensmiddel gebruikt.</p>	Verordening (EG) nr. 178/2002, artikel 2.
Lit(t)oraal	<p>De getijdenzone, is het gebied in de buurt van de kustlijn van een zee of meer. Is het gebied dat regelmatig droogvalt tussen hoog- en laagwaterlijn.</p> <p>Link lees meer:                      Het litoraal kan worden onderverdeeld in drie zones:</p> <ul style="list-style-type: none"> <li>• <a href="#">Supralitoraal</a>, ook wel <i>spatzone</i> genaamd: vanaf de <a href="#">hoogwaterlijn</a> landinwaarts. Dit deel krijgt meestal alleen opspattend zeewater en komt alleen onder water te staan bij hoog <a href="#">springtij</a> en stormen.</li> <li>• <a href="#">Mediolitoraal</a> of <i>intergetijdengebied</i>: de getijdenzone in eigenlijke zin tussen de laag- en de hoogwaterlijnen.</li> <li>• <i>Sublitoraal</i> of <i>infralitoraal</i>: het gebied onder de laagwaterlijn dat in principe altijd onder water staat en tot aan de <a href="#">continentale helling</a> doorloopt.</li> </ul>	Wikipedia.nl
Marien	<p>Dat wat te maken heeft met zee en kust (zout water, in tegenstelling tot zoetwater).</p> <p>Link lees meer: De <a href="#">mariene biologie</a> bestudeert mariene, in zee levende <a href="#">organismen</a>, en <a href="#">levensgemeenschappen</a>. Mariene <a href="#">ecologen</a> bestuderen de wisselwerking tussen levende en levenloze natuur in zee. Verticaal wordt het mariene <a href="#">leefmilieu</a> verdeeld in een diep mariene of <a href="#">benthische zone</a>, nabij de oceaانبodem, en een ondiep mariene of <a href="#">pelagische zone</a>, die de vrije <a href="#">waterkolom</a> daarboven omvat.</p>	Wikipedia.nl

begrip	omschrijving	bron
Mariene invasieve exoten	Een uitheemse brak- tot zoutwatersoort die door toedoen van menselijk handelen in het introductie- en verspreidingsgebied schade kan toebrengen aan onder meer de natuur in het mariene milieu.	
Mariene soorten	Organismen die van nature in brak- tot zoutwater omgeving voorkomen.	
Marine Stewardship Council	De organisatie die het keurmerk uitgeeft voor duurzame visserij.	<a href="https://www.msc.org/nl">https://www.msc.org/nl</a>
Maximum sustainable yield (MSY)	Maximum Sustainable Yield, ofwel maximaal duurzame oogst.  Link lees meer: Dit is een maatstaf voor een gezonde visstand en de hoeveelheid vis van ene bepaalde soort die maximaal kan worden weggevangen op een duurzame manier waarbij de visstand van betreffende soort gezond blijft op de lange termijn.	Viswijzer (15 juli 2020)
Mechanisch verwijderd vlees van visserijproducten	Het product dat wordt verkregen door het vlees van visserijproducten mechanisch te verwijderen, waardoor de vleesstructuur verloren gaat of verandert. Dit wordt ook wel separatorvlees genoemd.  Link lees meer: Separatorvlees, ook wel schraapvlees of spuitvlees geheten, is een product uit de vlees en visindustrie. Het is een substantie die geproduceerd wordt van de resten spierweefsel en dergelijke die aan <a href="#">beenderen</a> overblijven nadat het grove vlees er vanaf is gesneden.	Wikipedia
Mechanische kokkelvisserij	Deze schelpdiervisserij is speciaal gericht op kokkels.  Link lees meer: Dit gebeurt vanaf het schip met de kokkelkor, een kooi op sleden met tussen de sleden een mes. Via een spuitmond voor het mes wordt het zand tussen de kokkels weggespoten, waarna de schelpdieren met een soort stofzuiger aan boord worden gezogen.  Handkokkelaars vissen met een kokkelbeugel. Dat is een soort hark waaraan een zakvormig net is bevestigd. Zij werken op de platen in de getijdengebieden waar veel en grote kokkels voorkomen. Het is erg zwaar werk. Pas als er 600 tot 800 kokkels per vierkante meter liggen, kan de handkokkelaar lonend werken.	<a href="http://www.Wadde.nzeeschool.nl">www.Wadde.nzeeschool.nl</a> !  <a href="http://www.Wadde.nzeeschool.nl">www.Wadde.nzeeschool.nl</a> !
Mechanische schelpdiervisserij	Mechanische schelpdiervisserij is gebaseerd op het principe dat schelpdieren (die in de bovenste laag van het bodemsubstraat leven) van het sediment worden gescheiden door een krachtige waterstraal op het bodemoppervlak te richten waardoor het zand wordt los gemaakt. Door achter het spuitstuk een kooi met	



begrip	omschrijving	bron
	<p>messen door de bodem te trekken worden de schelpdieren gevangen en verdwijnt de bovenste laag van de bodem tussen de messen in het water.</p> <p>Zie ook kokkel- en mesheften(ensis)visserij</p>	
Meeliften	Verplaatsing van een schadelijk organisme via andere middelen of materialen.	
Mesheftenvisserij	<p>Visserij speciaal op mesheften (ensis) met name de Amerikaanse mesheft (<i>E. Leii</i>).</p> <p>Link lees meer:                      Mesheften leven doorgaans diep in de bodem. Daarom zijn er speciale vangtuigen ontwikkeld die diep genoeg (tot een diepte van 30 cm) vissen om de mesheften onbeschadigd te kunnen vangen. De gebruikte vistuigen voor de mesheftenvisserij bestaat doorgaans uit een slede die door een visserschip wordt voortgetrokken over de zeebodem (mesheftenkor). Het sediment wordt tijdens het vissen in suspensie gebracht door het spuiten van water via straalpijpen. Hierdoor ontstaat een mengsel van sediment, schelpdieren en zeewater. Deze suspensie komt in de kor terecht. Het sediment wordt zoveel mogelijk weer geloosd via de spijlen van de kor, en valt terug in het getrokken visspoor. De schelpdieren blijven hangen in de spijlen van de kor. Ze worden vanuit de kor aan boord gezogen met behulp van een flexibele slang. Er is een systeem in gebruik waarbij er met een compressor lucht wordt geblazen bij de inlaat van de zuigleiding. Dit principe wordt ook wel "airlift" genoemd.</p> <p>Aan boord van het vissersschip worden de mesheften gesorteerd met een zeef of in een spoeltrommel waarna ze verder kunnen worden verwerkt. Soms worden de mesheften aan boord al verpakt, anders worden ze afgeleverd bij een verwerkende industrie.</p>	
Metabooliet	Chemisch omzettingsproduct ontstaan door (metabolische) afbraak (stofwisseling) van de moederstof.	Ctgb, 2015
Micro-organismen	Bacteriën, virussen, gisten, schimmels, algen, parasitaire protozoa en microscopische parasitaire helminten, alsmede toxines en metaboolieten van deze organismen.	Verordening (EG) nr. 2073/2005
Milieukwaliteitsnorm	Milieukwaliteitsnormen richten zich op het beschermen van de algemene milieukwaliteit binnen wettelijke kaders. Er zijn milieukwaliteitsnormen voor stoffen in oppervlaktewater, grondwater, sediment, bodem en lucht.	
Mosselconvenant	<p>In 2009 hebben het ministerie van LNV, mosselsector en natuurorganisaties afspraken gemaakt over de mosseltransitie: het afbouwen en op termijn geheel beëindigen van de bodemvisserij op mosselzaad in de Waddenzee.</p> <p>Lees meer:</p>	<a href="http://www.rijkewadenzee.nl">www.rijkewadenzee.nl</a>

begrip	omschrijving	bron
	Het hoofddoel van het convenant is tweeledig: de mosselzaadbanken moeten zich ongestoord kunnen ontwikkelen op de bodem van de Waddenzee, terwijl de mosselsector kan blijven produceren. Informatie zie: voortgangsrapportage mosselconvenant over het jaar 2018 van het programma Naar een rijke Waddenzee.	
Mosselzaad	Kleine mosseltjes van 1 à 2 centimeter die worden geoogst en vervolgens 'uitgezaaid' op onderwater kweekpercelen.	
Mosselzaadinvangins tallatie (MZI)	In het water hangende touwen of netten waaraan zich mossellarven hechten, die daar kunnen uitgroeien tot mosselzaad.	
Nabesmetting (voedselveiligheid)	Nabesmetting ontstaat als voedingsmiddelen eerst zijn vrijgemaakt van micro-organismen en daarna opnieuw worden besmet.	
Natpakhuis	Vakjargon voor een aangewezen verwateringsgebied voor levende tweekleppige weekdieren, onder andere in de Oosterschelde.  Link lees meer: Verwatergebied: een productiegebied klasse A in zee, in een lagune of in een estuarium dat duidelijk is afgebakend en is aangegeven door boeien, palen of andere verankerde materialen en dat uitsluitend is bestemd voor de verwatering van levende tweekleppige weekdieren	Stcrt 5358, 27 februari 2014: Warenwetregeling levende tweekleppige weekdieren.
Natura 2000	Natura 2000 is een Europees netwerk van beschermde natuurgebieden. In deze Natura 2000-gebieden worden bepaalde dieren, planten en hun natuurlijke leefomgeving beschermd om de biodiversiteit (soortenrijkdom) te behouden. Link lees meer: Planten en dieren trekken zich weinig aan van landsgrenzen en het is daarom belangrijk om natuurbescherming in Europees verband aan te pakken. Zo voorkomen we dat de natuur in Europa en in Nederland steeds meer van hetzelfde wordt. In 1979 is de <a href="#">Vogelrichtlijn</a> opgesteld en in 1992 de <a href="#">Habitatrichtlijn</a> . Deze richtlijnen bestaan uit twee delen: soortenbescherming en gebiedsbescherming. Alle EU-lidstaten wijzen beschermde gebieden aan voor specifieke (leefgebieden van) (vogel-)soorten. De onder beide richtlijnen aangewezen beschermde gebieden vormen het Natura 2000-netwerk.	<a href="http://www.natura2000.nl">www.natura2000.nl</a>
Nematicide	Nematoden-dodende stof, nematodenbestrijdingsmiddel. Ook wel ontwormingsmiddel genoemd	Ctgb, 2015

<b>begrip</b>	<b>omschrijving</b>	<b>bron</b>
Nociceptor/ nociceptie	Gespecialiseerde zenuwuiteinden die direct reageren op schadelijke stimuli en indirect op chemische stoffen die vrijkomen uit beschadigd weefsel.	<a href="https://www.sciencedirect.com/topics/neuroscience/nociceptor">https://www.sciencedirect.com/topics/neuroscience/nociceptor</a>
Non-invasief (medisch)	Een methode waarbij er buiten een dier/mens/weefsel een handeling wordt uitgevoerd, er wordt niet binnengedrongen.	
Nultolerantie (voedselveiligheid)	Limiet die bepaalt dat de aantoonbare aanwezigheid van een contaminant altijd reden is het product van de markt te verwijderen, ongeacht de concentratie.	
Obligaat pathogeen	Organismen die, als ze aanwezig zijn, altijd problemen veroorzaken.	<a href="http://nl.wikipedia.org/wiki/Pathogeen#Obligaat_of_facultatief">http://nl.wikipedia.org/wiki/Pathogeen#Obligaat_of_facultatief</a>
Oesterbroed /broedval	Oesterlarfjes die drijven in de waterkolom Deze larfjes zakken na enkele weken naar de bodem, vanwege het toenemende gewicht van hun schelp. Dit heet <i>broedval</i> . Bij oesters wordt in Nederland het oesterbroed ingevangen op speciale broedpercelen. Er is geen bodemimpact.	<a href="https://nl.wikipedia.org/wiki/Oestereelt">https://nl.wikipedia.org/wiki/Oestereelt</a>
Oesterputten	Betonnen bakken waarin consumptierijpe oesters voor de verkoop worden opgeslagen. Link lees meer: De putten in Yerseke staan in verbinding met de Oosterschelde en is tevens een toeristische attractie vanwege de cultuurhistorische waarde.	
Oesterteelt	De oesterlarfjes hechten zich op de bodem, waar de oesterkweker zogeheten <i>collecteurs</i> heeft uitgezet, bijvoorbeeld met kalk ingesmeerde dakpannen. Lees meer: Tegenwoordig worden vooral mosselschelpen gebruikt die een bijproduct zijn van de mosselconservenindustrie. Deze schelpen zijn reeds gekookt en daardoor poreus, zodat ze gemakkelijk afgebroken worden.	
Ondermaatse vis	Vis die kleiner is dan de voorgeschreven maat om te mogen verkopen.	Wet of regelgeving benoemen!
Ongewenste bijvangst	Alles wat wordt gevangen en niet gewenst en/of niet toegestaan is. Een deel van de bijvangst mag weer overboord worden gezet, een ander gedeelte zal onder de aanlandplicht vallen. Zie verder bij 'bijvangst'	
Opportunistisch pathogeen	Een micro-organisme dat zonder gevaar aanwezig is op of in een menselijk lichaam en geen gezondheidsrisico vormt tenzij het immuunsysteem van het lichaam faalt.	O'Toole, 2017

begrip	omschrijving	bron
OSPAR	Convention for the Protection of the Marine Environment of the North-East Atlantic OSPAR gebieden. Het Verdrag inzake de bescherming van het mariene milieu in het noordoostelijk deel van de Atlantische Oceaan met inbegrip van de Noordzee	<a href="https://nl.wikipedia.org/wiki/OSPAR-verdrag">https://nl.wikipedia.org/wiki/OSPAR-verdrag</a>  <a href="http://www.ospar.org">www.ospar.org</a>
Ottertrawl	Bordenvisserij; vismethode waarbij de netten worden opgehouden aan de zijkant door metalen platen (borden). Link lees meer: Bij verplaatsing door het water scheren de borden naar buiten waardoor het net wordt opengetrokken. Dit wordt zowel gebruikt in de <i>pelagische</i> visserij (in de waterkolom) als in de <i>demersale</i> visserij (bodenvisserij).	
P95	95 percentiel; het 95e percentiel is bijvoorbeeld een getal zodanig dat 95% van de data kleiner is of eraan gelijk en 5% groter of eraan gelijk.	Wikipedia.org
Paaibestand	De hoeveelheid geslachtsrijpe vis die voor nakomelingen kan zorgen.	
Parr	Jonge zalm in de zoetwaterfase.	
Pathogeen	Ziekteverwekkend.	
Pathway (exoten)	Introductie en verspreidingsroute van exoten door antropogene activiteiten, zoals scheepsvaart of de handel in exotische dieren.	
Pelagische vissen	Vissen die in scholen zwemmen in de waterkolom, in tegenstelling tot <i>demersale</i> vissen die door elkaar zwemmend op of in de bodem leven.	
Persoonlijke hygiëne in horeca en voedselverwerkende industrie	Een correcte persoonlijke verzorging. Link lees meer: <a href="http://haccp.iminor.nl/index.php/persoonlijke-hygiene">http://haccp.iminor.nl/index.php/persoonlijke-hygiene</a>	<a href="http://haccp.iminor.nl/index.php/persoonlijke-hygiene">http://haccp.iminor.nl/index.php/persoonlijke-hygiene</a>
Pootaal	Gevangen kleine glasaal die in gesloten kweeksystemen wordt opgekweekt tot kleine aal die kan worden uitgezet ( <i>gepoot</i> ). Ook kan wildgevangen glasaal direct worden uitgezet ter verbetering van de visstand.	
Pristine biomassa	Meest zuivere situatie waaronder een biomassa zou kunnen gedijen, in afwezigheid van alle antropogene invloeden zoals sterfte door visvangst of verstoring.	
Probleemsoort	Een soort waarvan op basis van de best beschikbare wegenschappelijke kennis kan worden aangenomen dat deze	Beleidsregels vaststelling

begrip	omschrijving	bron
	een significant negatief effect kan hebben voor de instandhoudingsdoelen van een Natura 2000- gebied.	beleidsregels inzake Schelpdiervereplaatsingen (Staatscourant 2017, 48032)
Productiegebied voor levende tweekleppige weekdieren	Een gebied in zoet water, in zee, in een estuarium, op het land of in een lagune waarin zich hetzij natuurlijke gronden voor weekdieren, hetzij gebieden die worden gebruikt voor de kweek van weekdieren bevinden en waar weekdieren worden verzameld	Warenwetregeling Levende tweekleppige weekdieren (stcrt 5358, 27-2-2014) (RL 2006/88/EG]
Publicatiebias	Is de vertekening die ontstaat als bij wetenschappelijk onderzoek de positieve resultaten wel, maar negatieve of onduidelijke resultaten niet gepubliceerd worden.	
Pulsvisserij	Visserij met elektrische stroomstootjes; een methode die is ontwikkeld als alternatief voor de boomkorren met zware wekkerkettingen.	Infographic Pulsvisserij van het ministerie van Economische Zaken en pulsefishing. eu
Put-en-take-visbedrijven	Vijvers of andere voorzieningen waar het bestand uitsluitend voor de recreatievisserij in stand wordt gehouden door de aanvulling met aquacultuurdieren.	Richtlijn 2006/88/EG
Rare Earth Elements (REE)	Zeldzame aardelementen. Link lees meer: Bijvoorbeeld lanthanum en yttrium onder andere gedolven via diepzee mijnbouw. Deze stoffen worden gebruikt in onder andere computerbatterijen, lasers, kleurentelevisies en sensoren en komen zo weer in het milieu terecht.	
RAS	Recirculaire Aquacultuur Systeem  Link lees meer: Door de invoering van waterbehandelingstechnologieën worden afvoerstromen naar één verzamelpunt geleid en efficiënt behandeld. Dit zorgt voor een minimale emissie van nutriënten door deze systemen. Dankzij de constante cultuurcondities (watertemperatuur, stroming, pH, zuurstof, koolstofdioxide) en een goed	<a href="https://www.wur.nl/nl/show/Recirculatiesystemen-aquacultuur.htm">https://www.wur.nl/nl/show/Recirculatiesystemen-aquacultuur.htm</a>

begrip	omschrijving	bron														
	<p>hygiënemanagement zijn deze systemen uitermate geschikt voor de Nederlandse aquacultuursector.</p> <p>Van oudsher worden Afrikaanse meerval, paling, forel, tarbot, tong, tilapia en barramundi geproduceerd met behulp van RAS. Maar ook steeds meer hatcheries voor zeebaars, brasem, zalm en andere vissoorten zijn in opkomst.</p>															
RASFF	<p>Rapid Alert System for Food and Feed; . Het is een Europees alarmeringssysteem dat door landen van de Europese Unie (EU) (inclusief de Europese Commissie [EC], EFSA, Noorwegen, Liechtenstein, IJsland en Zwitserland) wordt gebruikt om elkaar snel te informeren over onveilige levensmiddelen en diervoeders</p>															
Recombinatie	<p>Als tijdens de replicatie het genetisch materiaal van verschillende micro-organismen en virussen gecombineerd kunnen worden in één nieuw, mogelijk werkzaam, type micro-organisme of virus.</p>															
<b>Recreatieve visserij (of sportvisserij)</b>	<p>Visserijactiviteiten uitgeoefend door niet-professionele vissers. Betreft een vorm van visserij zonder commercieel oogmerk, zoals de hengelsportvisserij.</p> <p>Link lees meer: Meer informatie over de sportvisserij in Nederland is te vinden op de website van Sportvisserij Nederland.</p>	<p><a href="https://www.sportvisserijnederland.nl">https://www.sportvisserijnederland.nl</a></p>														
Reis-gerelateerde infectie	<p>Een infectie die men oploopt als gevolg van reizen naar het buitenland, zoals gebieden waar andere pathogenen rondwaren dan waar men normaliter aan blootgesteld wordt. Tegen enkele reis-gerelateerde infecties kan men zich preventief laten vaccineren, zoals bijvoorbeeld het geval is bij Hepatitis A.</p>															
Residu	<p>Resthoeveelheid van werkzame stof van een gewasbeschermingsmiddel of (schadelijke) metaboliet daarvan, die na toepassing van het gewasbeschermingsmiddel op of in een product, gewas, water of grond wordt aangetroffen.</p>	Ctgb 2015														
Reststroom	<p>Gemiddeld e stroming van de Noordzee kustzone van zuid-west Nederland naar noord-oost Nederland</p>															
Robuust productiedier	<p>Capaciteit om de productiviteit in een breed scala van omgevingen te handhaven zonder afbreuk te doen aan reproductie, gezondheid en welzijn.</p>	Colditz amd Hine, 2016														
Saliniteit	<p>Maat voor het zoutgehalte in het water variërend van zoet tot pekel.</p> <table border="1" data-bbox="603 1854 1366 2002"> <thead> <tr> <th>Zoet</th> <th>Brak</th> <th>Licht zilt</th> <th>Matig zilt</th> <th>Zeer zilt</th> <th>Zout</th> <th>Pekel</th> </tr> </thead> <tbody> <tr> <td>&lt; 0,5</td> <td>0,5-1</td> <td>1-3</td> <td>3-10</td> <td>10-30</td> <td>30-50</td> <td>&gt; 50</td> </tr> </tbody> </table>	Zoet	Brak	Licht zilt	Matig zilt	Zeer zilt	Zout	Pekel	< 0,5	0,5-1	1-3	3-10	10-30	30-50	> 50	
Zoet	Brak	Licht zilt	Matig zilt	Zeer zilt	Zout	Pekel										
< 0,5	0,5-1	1-3	3-10	10-30	30-50	> 50										

begrip	omschrijving	bron
	Er zijn verschillende manieren waarop de saliniteit kan worden aangegeven, vaak gebeurt dit met de <a href="#">eenheid g/kg</a> (gram zout per kilogram water) of in ( <a href="#">massa</a> ) <a href="#">procenten</a> (m%) of <a href="#">-promilles</a> (m‰). 10 gram zout per kilogram water komt overeen met 1 m% of 10 m‰. Ook wordt wel de <a href="#">practical salinity unit</a> (psu) gebruikt.	
Schadelijk	Een organisme is schadelijk als beschadiging, schade, verlies en/of exportverlies aan producten ontstaat als gevolg van de aanwezigheid van het organisme.	
Schelpdieren	Schelpdieren betreffen in deze risicobeoordeling de weekdieren die onderverdeeld worden in koptigen (bijvoorbeeld inktvissen) buikpotigen (bijvoorbeeld wulk), en tweekleppigen zoals mosselen en oesters.	
Schieraal	Volwassen aal die uittrekt naar de zee.	
Schietfuij	Fuijken die in een rij aan elkaar worden gekoppeld en tijdens het varen worden uitgezet ('uitgeschoten').	
Schotse zegen/flyshoot	Type zegen waarbij de boot niet voor anker gaat, maar met de schroef op positie wordt gehouden. Ook wel flyshoot genoemd.	
Schubvissen	Vis met schubben (in tegenstelling tot bijvoorbeeld aal of bot). Lees meer: In dit document wordt bedoeld op de soorten schubvissen waarvoor binnenvissers vergunningen krijgen om ze te mogen bevissen (in tegenstelling tot beschermde soorten).	
SepNet	Visnet met twee kuilen (opvangnetten) dat is ontwikkeld om in de kreeftvisserij de bijvangst van ondermaatse vis te verminderen. De vangst wordt door een scheidingspaneel gescheiden.	
Slakken	Slakken zijn buikpotige weekdieren (gastropoda). De naam buikpotigen hebben ze te danken aan de gespierde onderzijde van het langwerpige lichaam die voor de voortbeweging zorgt.  Link lees meer: De meeste slakken leven in zee, daarnaast leeft een deel in zoetwater. Slakken zijn de enige weekdieren die op het land leven. Er zijn huisjesslakken en naaktslakken (respectievelijk met en zonder huisje).	Wikipedia  Wikipedia
Smolt	Een jonge zalm in de fase waarin transformatie van een zoetwatervis naar een zoutwatervis plaatsvindt. In de natuur trekt deze jonge vis van de rivier naar de zee.	
Snurrevaad/ ankerzegen/Deense zegen	Type zegenvisserij waarbij de boot voor anker gaat tijdens het binnenhalen van het net. Ook wel ankerzegen of Deense zegen genoemd.	

begrip	omschrijving	bron
Soortgemeenschapp en/levensgemeenschap	Is een begrip uit de <a href="#">ecologie</a> en de <a href="#">geobotanie</a> waarmee alle <a href="#">organismen</a> in een bepaald gebied worden aangeduid, waarvan de <a href="#">populaties</a> bij elkaar leven en in staat zijn tot onderlinge interactie te komen. Een levensgemeenschap in combinatie met het <a href="#">biotoop</a> of de <a href="#">abiotische factoren</a> van een gebied wordt een <a href="#">ecosysteem</a> genoemd.	<a href="https://nl.wikipedia.org/wiki/Levensgemeenschap">https://nl.wikipedia.org/wiki/Levensgemeenschap</a>
SSB	Staat voor <i>Spawning Stock Biomass</i> of een maat voor het paaibestand. Paaibestand bestaat uit de geslachtsrijpe vissen binnen een populatie.	
Staand want	Visnet dat rechtop stilstaat in het water staat of drijft en gebruik maakt van de natuurlijke trekrichting (migratiepatronen) van de vis of de stromingen zoals eb en vloed.	
Stand-up Pillow	Kreeftenkorf van gaas in de vorm van een kussen, met kleine ingangen die in de Verenigde Staten is ontwikkeld speciaal voor de visserij op rivierkreeften.	
Standvissen	Standvissen zijn vissen die hun gehele leven in hetzelfde gebied verblijven. Zo komen schar, wijting en pitvis het gehele jaar voor in het Noordzeegebied.	<a href="http://www.waddezeeschool.nl">www.waddezeeschool.nl</a>
Sublitoraal	Alles onder de laagwaterlijn tot de bodem.	
Sumwing	Type visnet dat is ontwikkeld als alternatief voor de boomkor, waarbij de boom vervangen is door een soort vleugel waardoor het net de bodem ca. 10% minder beroert dan de boomkor met wekkerkettingen.	<a href="https://www.vistikhetmar.nl/lesmodules/vissen-met-korren/sumwing/">https://www.vistikhetmar.nl/lesmodules/vissen-met-korren/sumwing/</a>
Symptoom	Een kenmerk of klacht, behorend bij een bepaalde ziekte of aandoening.	
Trekduur	De tijd waarin het visnet te water is en wordt voortgesleept (duur van de vangst).	<a href="https://doi.org/10.18174">https://doi.org/10.18174</a>
Uitheemse soorten	In deze beoordeling worden hier alle soorten bedoeld die van oorsprong niet van nature voorkomen of voorkwamen in de Nederlandse wateren of grondgebied.	
Uitvoer	Verkeer van producten uit Nederland naar andere lidstaten van de Europese Unie.	
Unielijst	Europese lijst van zorgwekkende uitheemse soorten, die hoort bij de Europese exotenverordening.	Verordening (EG) nr. 1143/2014



<b>begrip</b>	<b>omschrijving</b>	<b>bron</b>
Vector (natuur)	1. In de biologie een drager van uitheemse soort/exoot, bijvoorbeeld een schip waaraan zich uitheemse soorten hebben gehecht. 2. Een pathogeen die door middel van een ander organisme (bijvoorbeeld mug of teek) wordt overgebracht op de mens of andere dier.	
Vergunninghoudend verwerkingsbedrijf	Een levensmiddelenbedrijf dat overeenkomstig artikel 4 van Verordening (EG) nr. 853/2004 van het Europees Parlement en de Raad van 29 april 2004 houdende vaststelling van specifieke hygiënevoorschriften voor levensmiddelen van dierlijke oorsprong (17) erkend is met het oog op het verwerken van aquacultuurdieren voor voedingsdoeleinden en waaraan in overeenstemming met de artikelen 4 en 5 van deze richtlijn een vergunning is verleend (2006/ 088/EC)	Verordening (EG) nr. 853/2004 en Richtlijn 2006/88/EC
Verlies	Economische waarde van de schade.	Zadoks & Schein, 1979
Verspreiding	Uitbreiding van de geografische verdeling van een organisme of een soort in een gebied	FAO, 2016a.
Verspreidingsroute (exoten)	Enmaal geïntroduceerde exoten die vanuit het introductiegebied zich verder gaan verspreiden via natuurlijke weg dan wel door menselijk handelen.	
Verticale transmissie van een infectieziekte	Directe overdracht van een ziekteverwekker van moeder op nakomeling, tijdens de zwangerschap of onder de bevalling.	
Verwateren	Schelpdieren zoals mosselen ontdoen van zand en microben door zuiver water aan te bieden gedurende een bepaalde tijd. Gebeurt onder meer in zuiveringscentra of op de daartoe aangewezen verwaterpercelen.	
Visteelt / viskweek	Visteelt c.q. viskweek vormt een onderdeel van het meeromvattende begrip aquacultuur.	<a href="https://www.wur.nl/nl/Dossiers/dossier/Visteelt-2.htm">https://www.wur.nl/nl/Dossiers/dossier/Visteelt-2.htm</a>
Vis, schaal- en schelpdieren	In deze visketenbeoordeling wordt de term vis, schaal- en/of schelpdieren gebruikt voor vis, schaal- en schelpdieren (zout-, brak en zoetwater), kuit en broed van vissen en broed en zaad van schaal- en schelpdieren en producten daarvan. Deze omschrijving is gebaseerd op de visserijwet artikel 1, lid 2.	Visserijwet
Vissen conform de visserijwet (activiteit)	Het te water brengen, te water hebben, lichten of ophalen van vistuigen alsmede het op enigerlei andere wijze pogen om vis uit het water te bemachtigen; het uitzetten en uitzaaïen van vis als bedoeld in het tweede lid. (zie definitie vis).	Visserijwet

begrip	omschrijving	bron
Visserijproducten conform verordening (EG) nr. 853/2004	Visserijproducten in het kader van volksgezondheid / voedselveiligheid: alle vrije of gekweekte zee- of zoetwaterdieren (met uitzondering van levende tweekleppige weekdieren, levende stekelhuidigen, levende manteldieren en levende mariene buikpotigen, en alle zoogdieren, reptielen en kikkers), alle eetbare vormen, delen en producten van deze dieren daaronder begrepen.	Verordening (EG) nr.853/2004
VISwijzer	Duurzaamheidsbeoordeling voor consumenten van vis die in Nederland wordt verkocht. Ontwikkeld door Stichting de Noordzee en het Wereld Natuur Fonds, nu in beheer bij de Good Fish Foundation.	<a href="https://www.goodfish.nl/">https://www.goodfish.nl/</a>
Vlaams paneel	Een ontsnappingspaneel in het visnet voor bijvangst. Het paneel is een tunnel die zich 3 m lang uitstrekt voor de kuil en een maasopening van 120 mm heeft.	Pure.ilvo.be VLIZ De Grote Rede 2019   49: Ongewenste Vis, Vandendriesche et al.
Voedsel Consumptie Peiling (VCP)	Periodieke (sinds 1987) gegevensverzameling over de voedselconsumptie en de voedingstoestand van de Nederlandse bevolking.	<a href="https://www.rivm.nl/voedselconsumptiepeiling">https://www.rivm.nl/voedselconsumptiepeiling</a>
Voedselinfectie	Een infectie die via voedsel wordt opgelopen en die wordt veroorzaakt door inname van pathogene bacteriën.	
Voedselketen	Een voedselketen beschrijft de voedselrelaties tussen de verschillende soorten organismen in een gegeven ecosysteem. Preciezer: een voedselketen toont de overdracht van voedsel van de ene naar de andere soort binnen dit ecosysteem.	
Voedselvergiftiging	Voedselvergiftiging is een vergiftiging die via voedsel wordt opgelopen en die wordt veroorzaakt door inname van toxine dat door micro-organismen in het voedsel is geproduceerd.	
Voedselweb	Een voedselweb zijn meerdere voedselketens die schakels gemeenschappelijk hebben. De meeste voedselketens in een ecosysteem zijn op deze wijze met elkaar verweven. Dit komt doordat de meeste organismen niet slechts één voedselbron aanspreken maar een min of meer gevarieerd dieet hebben.	Wikipedia
Vogelrichtlijn	Europese Richtlijn 79/409/EEG van de Raad van 2 april 1979, gericht op het gericht op de instandhouding van alle natuurlijk in Europa in het wild levende vogelsoorten. Link lees meer: De richtlijn verplicht lidstaten tot het aanwijzen van <i>speciale beschermingszones</i> voor bedreigde vogelsoorten: de beschermde vogelrichtlijngebieden (onderdeel van Natura 2000).	Richtlijn 79/409/EEG

<b>begrip</b>	<b>omschrijving</b>	<b>bron</b>
Vondst	Aantreffen van een schadelijk organisme op het grondgebied van Nederland	
Vorzorggrens (visserij)	Als de omvang van het paaibestand beneden deze grens komt, moeten maatregelen worden genomen. In het Engels: Biomass precautionary approach (Bpa).	
Waterdier (conform richtlijn 2006/88/EG)	i) vis die behoort tot de superklasse Agnatha en de klassen Chondrichthyes en Osteichthyes; ii) weekdier van het phylum Mollusca; iii) schaaldier van het subphylum Crustacea;	Richtlijn 2006/88/EG)
Waterdier voor sierdoeleinden	Een waterdier dat uitsluitend voor sierdoeleinden wordt gehouden, gekweekt of in de handel gebracht. Deze vallen buiten deze risicobeoordeling	Richtlijn 2006/88/EG
Wekkerkettingen	Zware kettingen aan een boom van een visnet die over de zeebodem schrapen en de vis opschrikken.	
Werkzame stof	De component(en) in een ( <u>gewasbeschermings</u> )middel dat (die) verantwoordelijk is (zijn) voor de werking.	Ctgb, 2015
Wild waterdier	Een waterdier dat geen aquacultuurdier is.	Richtlijn 2006/88/EG
Zeeflap	Onderdeel in het garnalervisnet: een grootmazig net dat schuin in het voornet is bevestigd en zorgt dat bepaalde bijvangst en met name ondermaatse garnalen wordt gescheiden van de maatse garnalen.	
Zegen	Een groot <a href="#">visnet</a> dat verticaal in het water staat doordat het aan de bovenkant van drijvers, en aan de onderkant van gewichten is voorzien. In het midden van het net zit een verzamelzak.	<a href="https://nl.wikipedia.org/wiki/Zegenvisserij">https://nl.wikipedia.org/wiki/Zegenvisserij</a>
Zegenvisserij	Een visserijmethode waarbij de vis met een over de bodem slepend net door een omtrekkende beweging wordt ingesloten.	<a href="https://nl.wikipedia.org/wiki/Zegenvisserij">https://nl.wikipedia.org/wiki/Zegenvisserij</a>
Zelflimiterende infectie	Een infectie waarbij de symptomen vervelend zijn voor de persoon die het doormaakt, maar geen ernstige situatie opleveren en vanzelf geneest. Te denken valt aan diarree, braken, misselijk gevoel.	
Ziektelast	De ziektelast ('Burden of Disease') is de hoeveelheid gezondheidsverlies in een populatie die veroorzaakt wordt door ziekten. De ziektelast wordt uitgedrukt in DALY's ('Disability-Adjusted Life-Years').	<a href="https://www.who.int/dat/gho/indicator-metadata-">https://www.who.int/dat/gho/indicator-metadata-</a>

<b>begrip</b>	<b>omschrijving</b>	<b>bron</b>
		<a href="#">registry/imr-details/158</a>