



Werkvoorschrift voor de verplaatsingen van levende waterdieren binnen de EU

Code: K-LV-ACIU-01 Versie: 01

Ingangsdatum: 17-03-2022

Versie	Datum	Wijzigingen ten opzichte van vorige versie
01	17-03-2022	Nieuwe voorschrift i.v.m. nieuwe wetgeving

Inhoud

1	Onderwerp	2
2	Wet- en regelgeving.....	2
2.1	EU-Regelgeving	2
2.2	Nationale wetgeving	3
2.3	Beleidsregels.....	3
3	Begrippen en definities	3
4	Benodigdheden	4
5	Werkwijze	4
5.1	Vorbereiding.....	6
5.2	Aankomst	6
5.3	DOM-controle.....	6
5.3.1	Controle vervoermiddel/transportmiddel	7
5.3.2	Fysieke controle / klinische controle	7
5.4	Certificeren	7
5.4.1	TRACES	7
6	Registratie en archivering	7
6.1	Registratie	7
6.2	Archivering	7
6.3	Toelichting op Afwijken van Voorschrift (TAV)	8
7	Interventies	8
8	Arbo, milieu en veiligheid.....	8
8.1	Veiligheidsbeleid biologische agentia.....	8
9	Bijlagen.....	8

Bijlage 1 – Beslisboom intraverkeer	9
Bijlage 2 - Voorwaarden voor de verplaatsingen van waterdieren tussen lidstaten	11
Bijlage 3 - Informatie die moet worden opgenomen in het document met eigen verklaring voor aquacultuurdieren die naar een andere lidstaat worden verplaatst	13
Bijlage 4 - Lijst van ziekten, vaatbare soorten en vectorsoorten van Uitvoeringsverordening (EU) 2018/1882	15
Bijlage 5 - Voorwaarden waaronder vectorsoorten in verband met verplaatsingen als vectoren worden beschouwd (Bijlage I van Gedelegeerde Verordening (EU) 2020/990)	18
Bijlage 6 - Nationale maatregelen	20

1 Onderwerp

Dit werkvoorschrift beschrijft de voorwaarden en werkwijze die gelden bij de verplaatsing van levende waterdieren vanuit Nederland naar andere lidstaten.

Een partij levende waterdieren die bestemd is voor een lidstaat, moet vergezeld gaan van een gezondheidscertificaat indien de regelgeving dat vereist. Dit certificaat wordt afgegeven door een Officiële Dierenarts (OD) van de NVWA, nadat uit onderzoek is gebleken dat de betreffende waterdieren of de producten daarvan voldoen aan de veterinaire regelgeving.

2 Wet- en regelgeving

2.1 EU-Regelgeving

- Verordening (EU) 2016/429 betreffende overdraagbare dierziekten en tot wijziging en intrekking van bepaalde handelingen op het gebied van diergezondheid ("diergezondheidswetgeving")
- Gedelegeerde Verordening (EU) 2020/990 wat betreft de diergezondheids- en certificeringsvoorschriften voor verplaatsingen binnen de Unie van waterdieren en producten van dierlijke oorsprong van waterdieren
- Uitvoeringsverordening (EU) 2020/2236 tot vaststelling van regels voor de toepassing van de Verordeningen (EU) 2016/429 en (EU) 2017/625 wat betreft modellen van diergezondheidscertificaten voor de binnenkomst in de Unie en verplaatsingen binnen de Unie van zendingen van waterdieren en bepaalde producten van dierlijke oorsprong van waterdieren, officiële certificering van dergelijke certificaten
- Uitvoeringsverordening (EU) 2018/1882 betreffende de toepassing, op de categorieën in de lijst opgenomen ziekten, van bepaalde regels voor de preventie en bestrijding van ziekten en tot vaststelling van een lijst van soorten en groepen soorten die een aanzienlijk risico vormen in verband met de verspreiding van die ziekten

- Verordening (EG) nr. 1/2005 inzake de bescherming van dieren tijdens het vervoer en daarmee samenhangende activiteiten

2.2 Nationale wetgeving

- Wet Dieren
- Besluit houders van dieren
- Besluit en Regeling diergezondheid

2.3 Beleidsregels

N.v.t.

3 Begrippen en definities

Begrip	Definitie
aquacultuur	het houden van waterdieren, waarbij de dieren in alle fasen van de kweek of de teelt, tot en met de oogst, eigendom blijven van één of meer natuurlijke of rechtspersonen, met uitzondering van het verzamelen of de vangst voor menselijke consumptie van wilde waterdieren die vervolgens in afwachting van de slacht tijdelijk worden gehouden zonder te worden gevoederd
aquacultuurdieren	alle waterdieren die het voorwerp zijn van aquacultuur
compartiment	een subpopulatie dieren in één of meer inrichtingen en, in het geval van waterdieren, één of meer aquacultuur inrichtingen, met een gemeenschappelijk biobeveiligingsbeheerssysteem en een afwijkende gezondheidsstatus voor één of meer specifieke ziekten, waarop passende bewakings-, ziektebestrijdings- en biobeveiligingsmaatregelen van toepassing zijn
erkende aquacultuurinrichting	een inrichting die door de bevoegde autoriteit overeenkomstig artikel 176 van Verordening (EU) 2016/429 is erkend
geregistreerde aquacultuurinrichting	een inrichting die door de bevoegde autoriteit overeenkomstig artikel 173 van Verordening (EU) 2016/429 is geregistreerd
gezondheidsstatus	de ziektestatus voor de in de lijst opgenomen ziekten die relevant zijn voor een in de lijst opgenomen soort wat betreft: <ul style="list-style-type: none"> - een epidemiologische eenheid; - een inrichting; - een zone; - een compartiment; - een lidstaat; - een derde land of gebied;
nationale maatregelen	nationale maatregelen ter beperking van de gevolgen van andere ziekten dan de in de lijst opgenomen ziekten zoals bedoeld in artikel 226 van Verordening (EU) 2016/429;

producten van dierlijke oorsprong	levende tweekleppige weekdieren, levende stekelhuidigen, levende manteldieren en levende mariene buikpotigen, bestemd voor menselijke consumptie
uitroeingsprogramma	een uitroeingsprogramma zoals gedefinieerd in artikel 2, punt 8, van Gedelegeerde Verordening (EU) 2020/990.
vectorsoorten	in de vierde kolom van de tabel in de bijlage bij Uitvoeringsverordening (EU) 2018/1882 vermelde soorten die voldoen aan de voorwaarden om als vectoren te worden beschouwd zoals vastgesteld in bijlage I, derde kolom, bij Gedelegeerde Verordening (EU) 2020/990
visaas	een waterdier dat wordt gebruikt om een ander waterdier te lokken of te vangen
waterdieren	dieren van de volgende soorten, in alle levensfasen, inclusief eieren, zaadcellen en gameten: a) vissen die behoren tot de superklasse Agnatha en de klassen Chondrichthyes, Sarcopterygii en Actinopterygii; b) waterweekdieren van het phylum Mollusca; c) waterschaaldieren van het subphylum Crustacea
zone	een aaneengesloten hydrologisch systeem met een afwijkende gezondheidsstatus voor één of meer specifieke ziekten dat een van de volgende gebieden vormt: - een volledig stroomgebied, van de bron van een waterloop tot de monding of een meer; - meer dan één stroomgebied; - een deel van een stroomgebied, van de bron van een water loop tot een barrière die de introductie van één of meer specifieke ziekten belet; - een geografisch nauwkeurig afgebakend deel van een kustgebied; - een geografisch nauwkeurig afgebakende riviermonding
ziektevrij(e) lidstaat, zone of compartiment	een lidstaat, een zone of een compartiment daarvan die/dat overeenkomstig artikel 36, lid 4, of artikel 37, lid 4, van Verordening (EU) 2016/429 ziektevrij is verklaard;

4 Benodigheden

- Toegang tot TRACES - NT
- Eventueel: persoonlijke beschermingsmiddelen

5 Werkwijze

De verplaatsing van levende waterdieren naar een andere lidstaat is verbonden aan bepaalde voorwaarden. De algemene verplichtingen, vervoer- en etiketteringsvoorschriften voor de verplaatsingen van waterdieren tussen lidstaten, zijn opgenomen in Bijlage 2 van dit voorschrift.

Waterdieren die niet de in de lijst van [Uitvoeringsverordening \(EU\) 2018/1882](#) opgenomen zijn en daardoor niet vatbaar en geen vector zijn voor in de lijst opgenomen C ziekten hoeven geen diergezondheidscertificaat voor de verplaatsing naar andere lidstaat. Voor deze verplaatsingen is wel een **document met een eigen verklaring** verplicht. Dit document vergezelt de aquacultuurdieren tijdens transport. De gegevens die opgenomen moeten worden in de eigen verklaring zijn opgenomen in Bijlage 3 van dit werkvoorschrift. De lijst van C ziekten, vatbare soorten en vectorsoorten van Uitvoeringsverordening (EU) 2018/1882 is opgenomen in bijlage 4 van dit werkvoorschrift.

Een diergezondheidscertificaat is vereist voor verplaatsingen van waterdieren die vatbaar of vector zijn voor één of meer in de lijst opgenomen C ziektes van Uitvoeringsverordening (EU) 2018/1882 én bestemd zijn voor lidstaten, zones of compartimenten die ziektevrij zijn verklaard of waarvoor een uitroeiingsprogramma geldt voor de ziekte waarvoor de dier vatbaar of vector is. Deze verplaatsing is alleen toegestaan indien de betrokken dieren afkomstig zijn van een lidstaat, of een zone of een compartiment daarvan, die/dat vrij verklaard is van die ziekten. In Bijlage 5 van dit voorschrift zijn opgenomen de voorwaarden waaronder vectorsoorten in verband met verplaatsingen als vectoren worden beschouwd. Als de vectorsoort niet aan deze voorwaarden voldoen wordt niet als vector beschouwd en gelden niet de eisen voor vatbare soorten.

Verplaatsingen van waterdieren die opgenomen zijn in de lijst én bestemd zijn voor lidstaten, zones of compartimenten die **niet** ziektevrij verklaard zijn of waarvoor geen uitroeiingsprogramma geldt voor de ziekte waarvoor de dier vatbaar of vector is, hoeven geen diergezondheidscertificaat, een **document met eigen verklaring** is wel verplicht. Om te bepalen of een export van waterdieren mogelijk is, en zo ja of een certificaat vereist is, is als hulpmiddel een beslisboom opgenomen in Bijlage 1 van dit werkvoorschrift.

Naast de in Uitvoeringsverordening (EU) 2018/1882 vermelde ziekten, zijn er andere ziekten die een significant risico kunnen vormen voor de gezondheid van waterdieren in bepaalde lidstaten. Deze lidstaten kunnen **nationale maatregelen** treffen om te voorkomen dat deze ziekten worden binnengebracht. Voor deze verplaatsingen gelden aanvullende eisen. Waterdieren van soorten die gevoelig zijn voor deze ziekten worden alleen verplaatst naar lidstaten, of delen daarvan, die vrijverklaard zijn of waarvoor een uitroeiingsprogramma geldt, indien zij afkomstig zijn uit een lidstaat of een deel daarvan dat vrij van de betrokken ziekte is verklaard. Voor deze verplaatsingen is een officieel certificaat vereist. Lijst van ziekten, gevoelige soorten, en lidstaten waarvoor Nationale maatregelen gelden zijn opgenomen in Bijlage 6 van dit voorschrift.

Voor verplaatsingen waarvoor een diergezondheidscertificaat vereist is, en waarvoor geen diergezondheidscertificaat nodig is maar de waterdieren zijn bestemd voor een geregistreerde of erkend aquacultuurinrichting of voor vrijlating in het wild, is een kennisgeving in TRACES verplicht.

Indien voor de verplaatsing een diergezondheidscertificaat vereist is, voert de OD de daadwerkelijke certificeringswerkzaamheden uit op erkende of geregistreerde aquacultuurinstellingen.

De werkzaamheden van de OD worden op de volgende wijze ingedeeld:

- 5.1 Voorbereiding
- 5.2 Aankomst
- 5.3 DOM-controle
 - 5.3.1 Controle vervoermiddel/transportmiddel
 - 5.3.2 Fysieke controle / klinische controle
- 5.4 Certificering
 - 5.4.1 Traces

5.1 Voorbereiding

De OD raadpleegt:

- de specifieke eisen m.b.t. diersoort, ziekten en gezondheidsstatus van bestemming.

Deze informatie is te vinden bij de site van de Europese Commissie:

[Aquatic animals \(europa.eu\)](https://ec.europa.eu/aquaticanimals/)

- overige werkvoorschriften

5.2 Aankomst

De OD:

- laat zich tijdens de keuring begeleiden en ondersteunen door de houder of een (door de exporteur) aangewezen persoon;
- betreedt geen ruimte zonder begeleiding;

5.3 DOM-controle

DOM controle is een documentencontrole, de overeenstemmingscontrole en de materiële / fysieke controle (klinische keuring).

De documenten- en overeenstemmingscontrole vinden plaats voorafgaande aan de klinische keuring en het inladen van de te exporteren waterdieren en worden uitgevoerd met behulp van de informatie aangeleverd bij de aanvraag en de informatie aangeleverd ten tijde van de export door de aanbieder/exporteur.

De OD controleert:

- dat de aangeleverde documenten overeenstemmen met de aanvraag;
- dat er geen dieren afkomstig zijn van herkomstinrichtingen op de lijst wegens dierziektestatus geblokkeerde bedrijven.
- dat de overige informatie die voor de certificering van de diersoort relevant is voldoet aan de voorgeschreven eisen.

5.3.1 *Controle vervoermiddel/transportmiddel*

Vereiste reiniging en ontsmetting wordt uitgevoerd overeenkomstig een door de NVWA goedgekeurde protocol waarin wordt bepaald waar en wanneer de reiniging en ontsmetting moet worden uitgevoerd en welk type ontsmettingsmiddelen moet worden gebruikt. De OD controleert visueel of het vervoermiddel gereinigd en ontsmet is.

5.3.2 *Fysieke controle / klinische controle*

De OD controleert:

- dat de dieren geen klinische ziektesymptomen of andere afwijkingen vertonen, waardoor om veterinaire redenen de export niet mogelijk is;

5.4 Certificeren

5.4.1 *TRACES*

De exploitanten stellen de NVWA vooraf in kennis van geplande verplaatsingen van waterdieren vanuit Nederland naar een andere lidstaat in de volgende gevallen:

- de waterdieren moeten vergezeld gaan van een diergezondheidscertificaat dat afgegeven is door de NVWA
- er is geen diergezondheidscertificaat vereist maar de verplaatste aquacultuurdieren en/of wilde waterdieren zijn bestemd voor:
 - een geregistreerde of erkend aquacultuurinrichting
 - vrijlating in het wild

Voor de beschreven kennisgeving verstrekken de exploitanten de NVWA alle noodzakelijke gegevens om deze in staat te stellen de bevoegde autoriteit van de lidstaat van bestemming in kennis te stellen van de verplaatsing.

Indien aan alle voorwaarden is voldaan, kan de OD door het invullen van deel 2 overgaan tot het opmaken van een certificaat als een diergezondheidscertificaat vereist is

De OD:

- maakt een TRACES-certificaat op voor de betreffende diersoort en/of,

De exploitant:

- notificeert de verplaatsing in TRACES

6 Registratie en archivering

6.1 Registratie

n.v.t.

6.2 Archivering

n.v.t.

6.3 Toelichting op Afwijken van Voorschrift (TAV)

Als hoofdregel geldt dat van het NVWA interventiebeleid en/of de procedures en werkvoorschriften niet wordt afgeweken.

Indien afwijken door specifieke feiten en omstandigheden ter plaatse door de toezichthouder als noodzakelijk wordt beoordeeld, dient altijd een [TAV \(Toelichting op Afwijken van Voorschrift\)](#) opgemaakt te worden, zoals beschreven in [procedure K-ALG03](#).

Bij afwijken van het interventiebeleid wordt de TL geïnformeerd. De TL is bevoegd om afwijken van het interventiebeleid al dan niet goed te keuren.

7 Interventies

Het algemene en specifieke interventiebeleid (te vinden zijn op de NVWA – Werkwijzer) is er op gericht duidelijkheid te geven over hoe de NVWA intervenueert als zij overtredingen constateert. De NVWA verstaat onder een interventie: elk instrument dat de NVWA gebruikt om naleving van wettelijke voorschriften te bevorderen.

Indien wordt afgeweken van het interventiebeleid, wordt altijd een TAV (Toelichting op Afwijken van voorschrift) opgemaakt.

8 Arbo, milieu en veiligheid

Zie [NVWA - Werkwijzerpagina over ARBO](#).

8.1 Veiligheidsbeleid biologische agentia

Op de pagina [Veiligheidsbeleid biologische agentia](#) is informatie en werkvoorschriften te vinden over dit onderwerp. In de rechterkolom is per specifieke doelgroep het mogelijke risico beschreven en de maatregel die moet worden genomen.

9 Bijlagen

Bijlage 1 – Beslisboom intraverkeer

Bijlage 2 - Voorwaarden voor de verplaatsingen van waterdieren tussen lidstaten

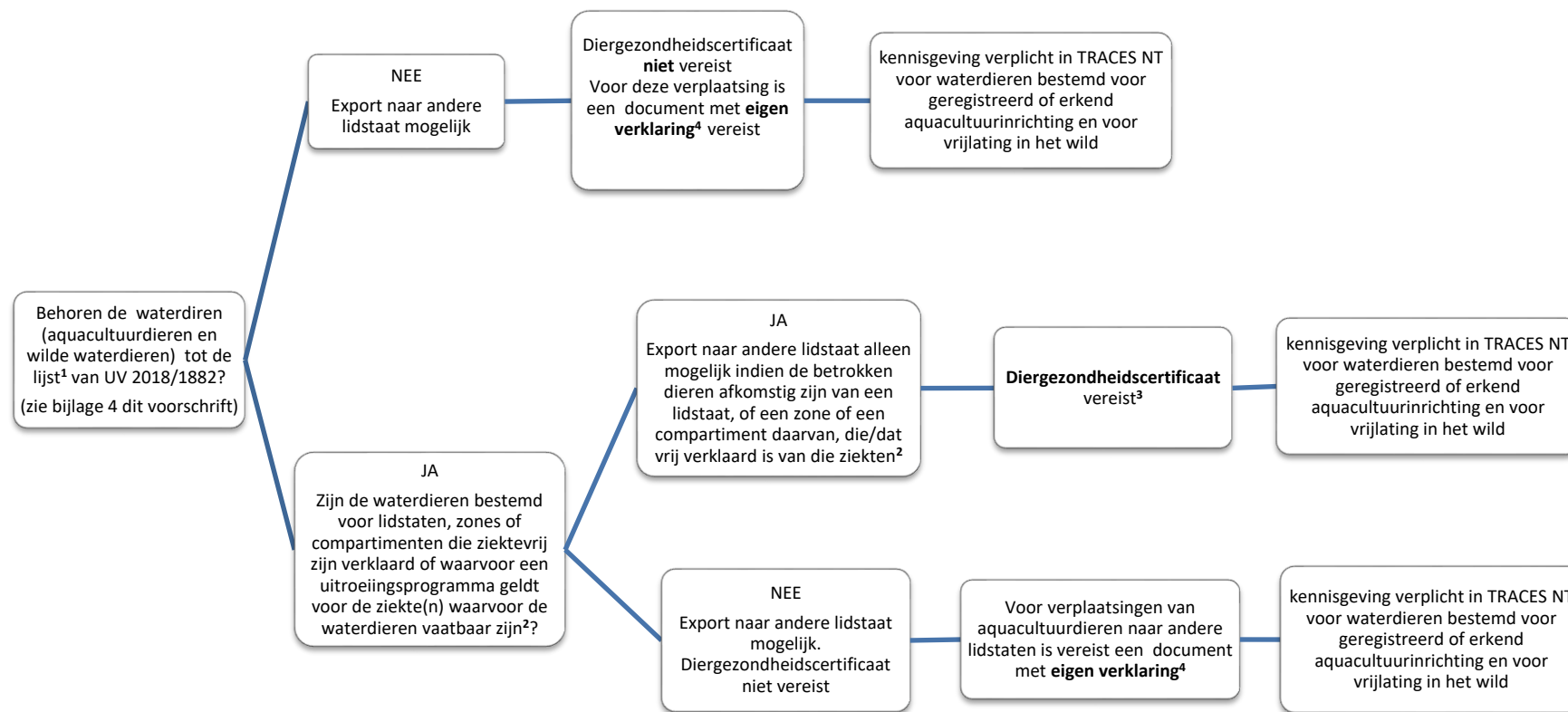
Bijlage 3 - Informatie die moet worden opgenomen in het document met eigen verklaring voor aquacultuurdieren die naar een andere lidstaat worden verplaatst

Bijlage 4 - Lijst van C ziekten, vaatbare soorten en vectorsoorten van Uitvoeringsverordening (EU) 2018/1882

Bijlage 5 - Voorwaarden waaronder vectorsoorten in verband met verplaatsingen als vectoren worden beschouwd

Bijlage 6 – Nationale maatregelen

Bijlage 1 – Beslisboom intraverkeer



1. Inclusief de lijst van vectorsoorten indien aan de voorwaarden van Bijlage I van Gedelegeerde Verordening (EU) 2020/990 wordt voldaan en als vectoren worden beschouwd. (Bijlage 5 van dit voorschrift)

2. Nederland is alleen vrij verklaard van Infectie met zalmanemievirus (ISA) zoals opgenomen in Bijlage XIV van Uitvoeringsverordening (EU) 2021/620. Voor de rest van de ziekten is Nederland niet vrij verklaard, dat betekent dat export naar ziektevrij verklaard lidstaten, zones of compartimenten of waarvoor een uitroeiingsprogramma geldt met betrekking tot de rest van de ziekten van de lijst **is niet toegestaan**.

De lidstaten, zones of compartimenten die ziektevrij zijn verklaard of waarvoor een uitroeiingsprogramma geldt is opgenomen in Bijlage XII t/m Bijlage XVIII van [Uitvoeringsverordening \(EU\) 2021/620](#).

3. MODEL Certificaten (Uitvoeringsverordening (EU) 2020/2236)

AQUA-INTRA-ESTAB	Model van diergezondheidscertificaat voor de verplaatsing binnen de Unie van voor aquacultuurinrichtingen bestemde waterdieren
AQUA-INTRA-RELEASE	Model van diergezondheidscertificaat voor de verplaatsing binnen de Unie van waterdieren die bestemd zijn voor vrijlating in het wild
AQUA-INTRA-BAIT	Model van diergezondheidscertificaat voor de verplaatsing binnen de Unie van voor gebruik als levend visaas bestemde waterdieren
PAO-AQUA-INTRA-PROCESS	Model van diergezondheidscertificaat voor de verplaatsing binnen de Unie van voor verdere verwerking bestemde andere producten van dierlijke oorsprong van aquacultuurdieren dan levende aquacultuurdieren

4. Informatie die moet worden opgenomen in het document met eigen verklaring voor aquacultuurdieren die naar een andere lidstaat worden verplaatst is te vinden in Bijlage 3 van dit voorschrift (Bijlage II, onder B van Gedelegeerde Verordening (EU) 2020/990).

Na het doorlopen van deze beslisboom dient ook gekeken worden of Nationale maatregelen gelden zoals opgenomen in Bijlage 6 van dit voorschrift.

Bijlage 2 - Voorwaarden voor de verplaatsingen van waterdieren tussen lidstaten

De verplaatsing van waterdieren naar andere lidstaat bestemd voor een aquacultuurinrichting, of voor menselijke consumptie of voor vrijlating in het wild is alleen toegestaan wanneer de betrokken dieren voldoen aan de volgende voorwaarden:

- zij zijn, met uitzondering van wilde waterdieren, afkomstig uit inrichtingen die door de bevoegde autoriteit zijn geregistreerd, erkend of valt onder de uitzonderingen voor registratie.
- zij vallen niet onder verplaatsingsbeperkingen of noodmaatregelen m.b.t waterdierenziekten.
- De exploitanten treffen alle noodzakelijke maatregelen om ervoor te zorgen dat waterdieren na het verlaten van hun plaats van oorsprong rechtstreeks naar hun eindbestemming worden verzonden.

Algemene verplichtingen voor exploitanten met inbegrip van vervoerders voor het vervoer van waterdieren

- waterdieren worden geladen en vervoerd in water dat hun gezondheidsstatus niet wijzigt.
- vanaf het tijdstip van lading tot het tijdstip van aankomst op de plaats van bestemming worden waterdieren niet vervoerd in hetzelfde water of in dezelfde laadkist als waterdieren met een lagere gezondheidsstatus.
- de vervoermiddelen en de laadkisten zijn zodanig ontworpen en gebouwd dat zij tussen zendingen doeltreffend kunnen worden gereinigd en ontsmet om de gezondheidsstatus van de waterdieren niet in gevaar te brengen tijdens het vervoer.
- de laadkist, indien die niet voor eenmalig gebruik is, of andere voor het vervoer gebruikte uitrusting worden tussen zendingen gereinigd en ontsmet.
- Vereiste reiniging en ontsmetting wordt uitgevoerd overeenkomstig een door de NVWA goedgekeurde protocol waarin wordt bepaald waar en wanneer de reiniging en ontsmetting moet worden uitgevoerd en welk type ontsmettingsmiddelen moet worden gebruikt.

Algemene verplichtingen voor exploitanten inzake de verversing en afvoer van water tijdens het vervoer van waterdieren

Indien het water moet worden verversd, gebeurt dat als volgt:

- in het geval van vervoer over land: op waterverversingspunten waar de verversing geen invloed heeft op de gezondheidsstatus van de waterdieren die worden vervoerd of van de waterdieren op de plaats van bestemming of op weg naar de plaats van bestemming;
- in het geval van vervoer met een schip met leeftank: op een afstand van ten minste 10 km van aquacultuurinrichtingen die zich op de route van de plaats van lading naar de plaats van bestemming bevinden.

De verversing van water mag niet plaatsvinden in gebieden waarvoor verplaatsingsbeperkingen of noodmaatregelen gelden.

Specifieke vervoers- en etiketteringsvoorschriften betreffende vervoermiddelen waarmee en laadkisten waarin waterdieren worden vervoerd

Exploitanten, met inbegrip van vervoerders, van zendingen waterdieren die van een diergezondheidscertificaat vergezeld gaan, zorgen ervoor dat de vervoermiddelen waarmee of de laadkisten waarin die waterdieren worden vervoerd, geïdentificeerd zijn door middel van een leesbaar etiket dat:

- op een goed zichtbare plaats op de laadkist of het vervoermiddel is aangebracht
- de gegevens bevat die nodig zijn om zich ervan te kunnen vergewissen dat de zending en het diergezondheidscertificaat bij elkaar horen.

Specifieke transporteisen voor vervoerders van levende vissen (niet van toepassing op schaaldieren en weekdieren)

In het geval van vis (gewervelde dieren) gelden de algemene voorschriften van Verordening (EG) Nr. 1/2005 ("Transportverordening").

Voor transporten korter dan 65 kilometer heeft de transporteur geen vergunning nodig.

Voor transporten die korter duren dan 8 uur (inclusief laden en lossen van de dieren) heeft de transporteur een vergunning type I (conform artikel 10 van de Transportverordening) nodig. Als de vervoerder ook transporten uitvoert die langer dan 8 uur duren: vergunning type II

De eigenaar van het wegvervoermiddel dient tevens een certificaat van goedkeuring te hebben voordat het wegvervoermiddel kan worden ingezet voor transport langer dan 8 uur.

Bijlage 3 - Informatie die moet worden opgenomen in het document met eigen verklaring voor aquacultuurdieren die naar een andere lidstaat worden verplaatst

Het document met eigen verklaring voor aquacultuurdieren, met inbegrip van aquacultuurdieren bestemd voor menselijke consumptie, moet de volgende algemene gegevens bevatten:

- Naam en het adres van de verzender en de ontvanger
- Naam en het adres van de inrichting van oorsprong, en
 - indien de inrichting van oorsprong een erkende inrichting is, het unieke erkenningsnummer van die erkende inrichting, of
 - indien de inrichting van oorsprong een geregistreerde inrichting is, het unieke registratienummer van die geregistreerde inrichting
- Naam en het adres van de inrichting van bestemming, en
 - indien de inrichting van bestemming een erkende inrichting is, het unieke erkenningsnummer van die erkende inrichting, of
 - indien de inrichting van bestemming een geregistreerde inrichting is, het unieke registratienummer van die geregistreerde inrichting
- Naam en het adres van de vervoerder
- De soort en het aantal, volume of gewicht van de aquacultuurdieren, naargelang de levensfase waarin zij zich bevinden
- Doeleinde waarvoor de aquacultuurdieren bestemd zijn, één van de volgende doeleinden moet worden vermeld:
 - verder houden
 - vrijlating in het wild
 - heruitzetting
 - quarantaine
 - sierdoeleinden
 - slacht en verdere verwerking
 - menselijke consumptie
 - zuiveringscentra
 - verzendingscentra
 - onderzoek
 - andere (gelieve te specificeren).

Naast deze algemene gegevens, voor aquacultuurdieren opgenomen in de lijst van Uitvoeringsverordening (EU) 2018/1882 en daardoor vatbaar zijn voor in de lijst

opgenomen ziekten moet het documenten met eigen verklaring de volgende specifieke informatie bevatten:

- een verklaring dat de aquacultuurdieren die worden verplaatst, geen ziektesymptomen vertonen en afkomstig zijn uit:

- een aquacultuurinrichting zonder verhoogde sterfte met onbekende oorzaak, of
- een deel van de aquacultuurinrichting dat onafhankelijk is van de epidemiologische eenheid waar zich een verhoogde sterfte of andere ziektesymptomen hebben voorgedaan, indien de lidstaat van bestemming en de eventuele lidstaten van doorvoer toestemming voor een dergelijke verplaatsing hebben gegeven
- wanneer de aquacultuurdieren bestemd zijn voor een aquacultuurinrichting die deelneemt aan een bewakingsprogramma voor een gespecificeerde ziekte van categorie C, een verklaring dat de aquacultuurdieren afkomstig zijn uit een aquacultuurinrichting:
- die deelneemt aan een bewakingsprogramma voor die gespecificeerde ziekte(n) van categorie C, en
- waarvoor de aanwezigheid van die gespecificeerde ziekte(n) van categorie C niet is bevestigd noch wordt vermoed, wat blijkt uit de bemonsterings- en laboratoriumgegevens.

Voor niet in de lijst opgenomen aquacultuurdieren en voor aquacultuurdieren die behoren tot een in de vierde kolom van de tabel in de bijlage bij Uitvoeringsverordening (EU) 2018/1882 vermelde soort en die niet als vectoren voor de desbetreffende ziekte van categorie C worden beschouwd, moet het documenten met eigen verklaring informatie bevatten waaruit blijkt dat de aquacultuurdieren die worden verplaatst, geen ziektesymptomen vertonen en afkomstig zijn uit

- een aquacultuurinrichting of habitat zonder verhoogde sterfte met onbekende oorzaak, of
- een deel van de aquacultuurinrichting dat onafhankelijk is van de epidemiologische eenheid waar zich een verhoogde sterfte of andere ziektesymptomen hebben voorgedaan, indien de lidstaat van bestemming en de eventuele lidstaten van doorvoer toestemming voor een dergelijke verplaatsing hebben gegeven.

**Bijlage 4 - Lijst van ziekten, vaatbare soorten en vectorsoorten van
Uitvoeringsverordening (EU) 2018/1882**

Naam van de in de lijst opgenomen ziekte	Categorie van de in de lijst opgenomen ziekte	In de lijst opgenomen soorten	
		Soort en groep soorten	Vectorsoorten
Virale hemorragische septikemie	C+D+E	Haring (<i>Clupea</i> spp.), houting (<i>Coregonus</i> ssp.), snoek (<i>Esox lucius</i>), schelvis (<i>Melanogrammus aeglefinus</i>), Pacifische kabeljauw (<i>Gadus macrocephalus</i>), kabeljauw (<i>Gadus morhua</i>), Pacifische zalm (<i>Oncorhynchus</i> spp.), regenboogforel (<i>Oncorhynchus mykiss</i>), meun (<i>Onos mustelus</i>), forel (<i>Salmo trutta</i>), tarbot (<i>Scophthalmus maximus</i>), sprout (<i>Sprattus sprattus</i>), vlagzalm (<i>Thymallus thymallus</i>), olijfgroene bastaardheilbot (<i>Paralichthys olivaceus</i>), <i>Salmo marmoratus</i> , Amerikaanse meerforel (<i>Salvelinus namaycush</i>), lipvissen (<i>Labridae</i> spp.), snotolven (<i>Cyclopteridae</i> spp.)	Huso (<i>Huso huso</i>), Donausteur (<i>Acipenser gueldenstaedtii</i>), sterlet (<i>Acipenser ruthenus</i>), stersteur (<i>Acipenser stellatus</i>), steur (<i>Acipenser sturio</i>), Siberische steur (<i>Acipenser baerii</i>), grootkopkarper (<i>Aristichthys nobilis</i>), goudvis (<i>Carassius auratus</i>), kroeskarper (<i>Carassius carassius</i>), gewone karper en koikarper (<i>Cyprinus carpio</i>), zilverkarper (<i>Hypophthalmichthys molitrix</i>), kopvoorn (<i>Leuciscus</i> spp.), blankvoorn (<i>Rutilus rutilus</i>), ruisvoorn (<i>Scardinius erythrophthalmus</i>), zeelt (<i>Tinca tinca</i>), Afrikaanse meerval (<i>Clarias gariepinus</i>), snoek (<i>Esox lucius</i>), zeewolf (<i>Ictalurus</i> spp.), zwarte dwergmeerval (<i>Ameiurus melas</i>), channel-dwergmeerval (<i>Ictalurus punctatus</i>), pangasius (<i>Pangasius pangasius</i>), snoekbaars (<i>Sander lucioperca</i>), Europese meerval (<i>Silurus glanis</i>), zeebaars (<i>Dicentrarchus labrax</i>), gestreepte zeebaars (<i>Morone chrysops</i> x <i>Morone saxatilis</i>), grootkopharder (<i>Mugil cephalus</i>), rode ombervis (<i>Sciaenops ocellatus</i>), ombervis (<i>Argyrosomus regius</i>), Shi-ombervis (<i>Umbrina cirrosa</i>), tonijn (<i>Thunnus</i> spp.), blauwvintonijn (<i>Thunnus thynnus</i>), witte zaagbaars (<i>Epinephelus aeneus</i>), grote zaagbaars (<i>Epinephelus marginatus</i>), Senegalese tong (<i>Solea senegalensis</i>), tong (<i>Solea solea</i>), rode zeebrasem (<i>Pagellus erythrinus</i>), tandbrasem (<i>Dentex dentex</i>), goudbrasem (<i>Sparus aurata</i>), witte brasem (<i>Diplodus sargus</i>), rode zeebrasem (<i>Pagellus bogaraveo</i>), Japanse zeebrasem (<i>Pagrus major</i>), spitse ringbrasem (<i>Diplodus puntazzo</i>), tweebandenbrasem (<i>Diplodus vulgaris</i>), gewone zeebrasem (<i>Pagrus pagrus</i>), tiliapia's (<i>Oreochromis</i>), bronforel (<i>Salvelinus fontinalis</i>), riddervis (<i>Salvelinus alpinus</i>)
Infectieuze hematopoëtische necrose	C+D+E	Chumzalm (<i>Oncorhynchus keta</i>), cohozalm (<i>Oncorhynchus kisutch</i>), masouzalm (<i>Oncorhynchus masou</i>), regenboogforel (<i>Oncorhynchus mykiss</i>), rode zalm (<i>Oncorhynchus nerka</i>), roze zalm (<i>Oncorhynchus rhodurus</i>), chinookzalm (<i>Oncorhynchus tshawytscha</i>), Atlantische zalm	Huso (<i>Huso huso</i>), Donausteur (<i>Acipenser gueldenstaedtii</i>), sterlet (<i>Acipenser ruthenus</i>), stersteur (<i>Acipenser stellatus</i>), steur (<i>Acipenser sturio</i>), Siberische steur (<i>Acipenser baerii</i>), grootkopkarper (<i>Aristichthys nobilis</i>), goudvis (<i>Carassius auratus</i>), kroeskarper (<i>Carassius carassius</i>), gewone karper en koikarper (<i>Cyprinus carpio</i>), zilverkarper

		(<i>Salmo salar</i>), Amerikaanse meerforel (<i>Salvelinus namaycush</i>), <i>Salmo marmoratus</i> , bronforel (<i>Salvelinus fontinalis</i>), riddervis (<i>Salvelinus alpinus</i>), <i>Salvelinus leucomaenis</i>	(<i>Hypophthalmichthys molitrix</i>), kopvoorn (<i>Leuciscus</i> spp.), blankvoorn (<i>Rutilus rutilus</i>), ruisvoorn (<i>Scardinius erythrophthalmus</i>), zeelt (<i>Tinca tinca</i>), Afrikaanse meerval (<i>Clarias gariepinus</i>), zeewolf (<i>Ictalurus</i> spp.), zwarte dwergmeerval (<i>Ameiurus melas</i>), channel-dwergmeerval (<i>Ictalurus punctatus</i>), pangasius (<i>Pangasius pangasius</i>), snoekbaars (<i>Sander lucioperca</i>), Europese meerval (<i>Silurus glanis</i>), Atlantische heilbot (<i>Hippoglossus hippoglossus</i>), bot (<i>Platichthys flesus</i>), kabeljauw (<i>Gadus morhua</i>), schelvis (<i>Melanogrammus aeglefinus</i>), Europese rivierkreeft (<i>Astacus astacus</i>), signaalkreeft (<i>Pacifastacus leniusculus</i>), rode/Chinese rivierkreeft (<i>Procambarus clarkii</i>)
Infectie met zalmanemievirus met HPR-deletie	C+D+E	Regenboogforel (<i>Oncorhynchus mykiss</i>), Atlantische zalm (<i>Salmo salar</i>), forel (<i>Salmo trutta</i>)	
Infectie met <i>Bonamia exitiosa</i>	C+D+E	Australische platte oester (<i>Ostrea angasi</i>), Chileense oester (<i>Ostrea chilensis</i>), Europese platte oester (<i>Ostrea edulis</i>)	Portugese oester (<i>Crassostrea angulata</i>), Japanse oester (<i>Crassostrea gigas</i>), Noord-Amerikaanse oester (<i>Crassostrea virginica</i>)
Infectie met <i>Bonamia ostreae</i>	C+D+E	Australische platte oester (<i>Ostrea angasi</i>), Chileense oester (<i>Ostrea chilensis</i>), Olympia platte oester (<i>Ostrea conchaphila</i>), Aziatische oester (<i>Ostrea denselammellosa</i>), Europese platte oester (<i>Ostrea edulis</i>), Argentijnse platte oester (<i>Ostrea puelchana</i>)	Kokkel (<i>Cerastoderma edule</i>), stomp zaagje (<i>Donax trunculus</i>), grote strandgaper (<i>Mya arenaria</i>), Amerikaanse venusschelp (<i>Mercenaria mercenaria</i>), Japanse venusschelp (<i>Meretrix lusoria</i>), geruite tapijtschelp (<i>Ruditapes decussatus</i>), Japanse tapijtschelp (<i>Ruditapes philippinarum</i>), Europese goudkleurige venusschelp (<i>Venerupis aurea</i>), kleine tapijtschelp (<i>Venerupis pullastra</i>), wrattige venusschelp (<i>Venus verrucosa</i>), grote mantel (<i>Pecten maximus</i>)
Infectie met <i>Marteilia refringens</i>	C+D+E	Australische platte oester (<i>Ostrea angasi</i>), Chileense oester (<i>Ostrea chilensis</i>), Europese platte oester (<i>Ostrea edulis</i>), Argentijnse platte oester (<i>Ostrea puelchana</i>)	Kokkel (<i>Cerastoderma edule</i>), stomp zaagje (<i>Donax trunculus</i>), grote strandgaper (<i>Mya arenaria</i>), Amerikaanse venusschelp (<i>Mercenaria mercenaria</i>), Japanse venusschelp (<i>Meretrix lusoria</i>), geruite tapijtschelp (<i>Ruditapes decussatus</i>), Japanse tapijtschelp (<i>Ruditapes philippinarum</i>), Europese goudkleurige venusschelp (<i>Venerupis aurea</i>), kleine tapijtschelp (<i>Venerupis pullastra</i>), wrattige venusschelp (<i>Venus verrucosa</i>)
Infectie met het wittevekkensyndroomvirus	C+D+E	Alle tienpotige kreeftachtigen (orde Decapoda)	Atrina-soorten (<i>Atrina</i> spp.), wulk (<i>Buccinum undatum</i>), Portugese oester (<i>Crassostrea angulata</i>), kokkel (<i>Cerastoderma edule</i>), Japanse oester (<i>Crassostrea gigas</i>), Noord-Amerikaanse oester (<i>Crassostrea virginica</i>), stomp zaagje (<i>Donax trunculus</i>), Japanse zeeoor (<i>Haliotis discus hannai</i>), gewone zeeoor (<i>Haliotis tuberculata</i>), alikruik

			<p>(<i>Littorina littorea</i>), Amerikaanse venusschelp (<i>Mercenaria mercenaria</i>), Japanse venusschelp (<i>Meretrix lusoria</i>), grote strandgaper (<i>Mya arenaria</i>), mossel (<i>Mytilus edulis</i>), Middellandse Zeemossel (<i>Mytilus galloprovincialis</i>), octopus (<i>Octopus vulgaris</i>), Europese platte oester (<i>Ostrea edulis</i>), grote mantel (<i>Pecten maximus</i>), geruite tapijtschelp (<i>Ruditapes decussatus</i>), Japanse tapijtschelp (<i>Ruditapes philippinarum</i>), gewone inktvis (<i>Sepia officinalis</i>), strombussoorten (<i>Strombus</i> spp.), Europese goudkleurige venusschelp (<i>Venerupis aurea</i>), kleine tapijtschelp (<i>Venerupis pullastra</i>), wrattige venusschelp (<i>Venus verrucosa</i>)</p>
--	--	--	--

Bijlage 5 - Voorwaarden waaronder vectorsoorten in verband met verplaatsingen als vectoren worden beschouwd (Bijlage I van Gedelegeerde Verordening (EU) 2020/990)

Lijst van ziekten	Vectoren	Voorwaarden in verband met verplaatsingen vanuit de plaats van oorsprong van waterdieren die behoren tot de in de vierde kolom van de tabel in de bijlage bij Uitvoeringsverordening (EU) 2018/1882 opgenomen vectorsoorten
Virale hemorrhagische septikemie	Zoals vermeld in kolom 4 van de tabel in de bijlage bij Uitvoeringsverordening (EU) 2018/1882	Waterdieren die behoren tot de in de vierde kolom van de tabel in de bijlage bij Uitvoeringsverordening (EU) 2018/1882 opgenomen soorten, worden als vectoren van virale hemorrhagische septikemie beschouwd als zij afkomstig zijn uit: a) een aquacultuurinrichting of groep aquacultuurinrichtingen waar in de derde kolom van die tabel opgenomen soorten worden gehouden, of b) het wild, waar zij mogelijk zijn blootgesteld aan in de derde kolom van die tabel opgenomen soorten.
Infectieuze hematopoëtische necrose		Waterdieren die behoren tot de in de vierde kolom van de tabel in de bijlage bij Uitvoeringsverordening (EU) 2018/1882 opgenomen soorten, worden als vectoren van infectieuze hematopoëtische necrose beschouwd als zij afkomstig zijn uit: a) een aquacultuurinrichting of groep aquacultuurinrichtingen waar in de derde kolom van die tabel opgenomen soorten worden gehouden, of b) het wild, waar zij mogelijk zijn blootgesteld aan in de derde kolom van die tabel opgenomen soorten.
Infectie met zalmanemievirus met HPR-deletie (deletie in de hypervariabele regio)		In de lijst zijn geen vectorsoorten opgenomen voor infectie met zalmanemievirus met HPR-deletie.
Infectie met <i>Bonamia ostreae</i>		Waterdieren die behoren tot de in de vierde kolom van de tabel in de bijlage bij Uitvoeringsverordening (EU) 2018/1882 opgenomen soorten, worden als vectoren van infectie met <i>Bonamia ostreae</i> beschouwd als zij afkomstig zijn uit: a) een aquacultuurinrichting of groep aquacultuurinrichtingen waar in de derde kolom van die tabel opgenomen soorten worden gehouden, of b) het wild, waar zij mogelijk zijn blootgesteld aan in de derde kolom van die tabel opgenomen soorten.
Infectie met <i>Bonamia exitiosa</i>		Waterdieren die behoren tot de in de vierde kolom van de tabel in de bijlage bij Uitvoeringsverordening (EU) 2018/1882 opgenomen soorten, worden als vectoren van infectie met <i>Bonamia exitiosa</i> beschouwd als zij afkomstig zijn uit: a) een aquacultuurinrichting of groep aquacultuurinrichtingen waar in de derde kolom van die tabel opgenomen soorten worden gehouden, of b) het wild, waar zij mogelijk zijn blootgesteld aan in de derde kolom van die tabel opgenomen soorten.

Infectie met <i>Marteilia refringens</i>		Waterdieren die behoren tot de in de vierde kolom van de tabel in de bijlage bij Uitvoeringsverordening (EU) 2018/1882 opgenomen soorten, worden als vectoren van infectie met <i>Marteilia refringens</i> beschouwd als zij afkomstig zijn uit: a) een aquacultuurinrichting of groep aquacultuurinrichtingen waar in de derde kolom van die tabel opgenomen soorten worden gehouden, of b) het wild, waar zij mogelijk zijn blootgesteld aan in de derde kolom van die tabel opgenomen soorten.
Infectie met het wittevekkensyndroomvirus		Waterdieren die behoren tot de in de vierde kolom van de tabel in de bijlage bij Uitvoeringsverordening (EU) 2018/1882 opgenomen soorten, worden als vectoren van infectie met het wittevekkensyndroomvirus beschouwd als zij afkomstig zijn uit: a) een aquacultuurinrichting of groep aquacultuurinrichtingen waar in de derde kolom van die tabel opgenomen soorten worden gehouden, of b) het wild, waar zij mogelijk zijn blootgesteld aan in de derde kolom van die tabel opgenomen soorten.

Bijlage 6 - Nationale maatregelen

Eisen met betrekking tot nationale maatregelen, inclusief lijst van ziekte, gevoelige soorten en lidstaten waarvoor Nationale maatregelen gelden zijn opgenomen in Uitvoeringsbesluit (EU) 2021/260.

Soorten waterdieren die gevoelig zijn voor ziekten waarvoor bepaalde lidstaten nationale maatregelen hebben vastgesteld

Ziekte	Gevoelige soorten
Koiherpesvirusziekte (KHV)	Gewone karper en koikarper (<i>Cyprinus carpio</i>)
Voorjaarsviremie van de karper (SVC)	Grootkopkarper (<i>Aristichthys nobilis</i>), goudvis (<i>Carassius auratus</i>), kroeskarper (<i>Carassius carassius</i>), graskarper (<i>Ctenopharyngodon idellus</i>), karper en koi (<i>Cyprinus carpio</i>), zilverkarper (<i>Hypophthalmichthys molitrix</i>), meerval (<i>Silurus glanis</i>), zeelt (<i>Tinca tinca</i>), winde (<i>Leuciscus idus</i>)
Bacteriële nierziekte (BKD)	Alle soorten <i>Salmonidae</i>
Infectieuze pancreasnecrose (IPN)	Bronforel (<i>Salvelinus fontinalis</i>), forel (<i>Salmo trutta</i>), Atlantische zalm (<i>Salmo salar</i>), Pacifische zalm (<i>Oncorhynchus spp.</i>), grote marene (<i>Coregonus lavaretus</i>)
Besmetting met <i>Gyrodactylus salaris</i> (GS)	Atlantische zalm (<i>Salmo salar</i>), regenboogforel (<i>Oncorhynchus mykiss</i>), riddervis (<i>Salvelinus alpinus</i>), bronforel (<i>Salvelinus fontinalis</i>), vlagzalm (<i>Thymallus thymallus</i>), Amerikaanse meerforel (<i>Salvelinus namaycush</i>), forel (<i>Salmo trutta</i>) en alle soorten die met deze soorten in contact zijn gekomen
Ostreïd herpesvirus 1 μ var (OSHV-1 μ var)	Japanse oester (<i>Crassostrea gigas</i>)
Besmetting met salmonid alphavirus (SAV)	Atlantische zalm (<i>Salmo salar</i>), regenboogforel (<i>Oncorhynchus mykiss</i>) en forel (<i>Salmo trutta</i>)

Lidstaten en delen daarvan die als vrij van bepaalde ziekten bij waterdieren worden beschouwd en die nationale maatregelen mogen nemen ter bestrijding van die ziekten

Ziekte	Lidstaat	Code	Geografische afbakening van het gebied met goedgekeurde nationale maatregelen
Koiherpesvirusziekte (KHV)	Ierland	IE	Het hele grondgebied
	Verenigd Koninkrijk (Noord-Ierland)	UK (NI)	Noord-Ierland
Voorjaarsviremie van de karper (SVC)	Denemarken	DK	Het hele grondgebied
	Finland	FI	Het hele grondgebied
	Hongarije	HU	Het hele grondgebied
	Ierland	IE	Het hele grondgebied
	Zweden	SE	Het hele grondgebied
	Verenigd Koninkrijk (Noord-Ierland)	UK (NI)	Noord-Ierland
	Ierland	IE	Het hele grondgebied

Bacteriële nierziekte (BKD)	Verenigd Koninkrijk (Noord-Ierland)	UK (NI)	Noord-Ierland
Infectieuze pancreasneurose (IPN)	Finland	FI	De continentale delen van het grondgebied
	Zweden	SE	De continentale delen van het grondgebied
Besmetting met <i>Gyrodactylus salaris</i> (GS)	Finland	FI	Stroomgebieden van de Tenojoki en de Nääämöjoki; de stroomgebieden van de Paatsjoki, de Tuulomajoki en de Uutuanjoki worden als bufferzone aangemerkt
	Ierland	IE	Het hele grondgebied
	Verenigd Koninkrijk (Noord-Ierland)	UK (NI)	Noord-Ierland
Ostreïd herpesvirus 1 μ var (OSHV-1 μ var)	Ierland	IE	Compartiment 1: Sheephaven Bay Compartiment 3: Killala Bay, Broadhaven Bay en Blacksod Bay Compartiment 4: Streamstown Bay Compartiment 5: Bertraghboy Bay en Galway Bay Compartiment A: Tralee Bay Hatchery
	Verenigd Koninkrijk (Noord-Ierland)	UK (NI)	Het grondgebied van Noord-Ierland, met uitzondering van Dundrum Bay, Killough Bay, Lough Foyle, Carlingford Lough, Larne Lough en Strangford Lough
Besmetting met salmonid alphavirus (SAV)	Finland	FI	De continentale delen van het grondgebied

Lidstaten en delen daarvan met programma's ter uitroeiing van bepaalde ziekten bij waterdieren die nationale maatregelen mogen nemen ter bestrijding van die ziekten

Ziekte	Lidstaat	Code	Geografische afbakening van het gebied waarbinnen nationale maatregelen mogen worden genomen
Bacteriële nierziekte (BKD)	Zweden	SE	De continentale delen van het grondgebied
Infectieuze pancreasneurose (IPN)	Zweden	SE	De kustgebieden van het grondgebied