



Nederlandse Voedsel- en
Warenautoriteit
*Ministerie van Landbouw,
Natuur en Voedselkwaliteit*

Tussentijdse

Verantwoording 2020

Tussentijdse

Verantwoording

Voorwoord

In deze tussentijdse verantwoordingsrapportage presenteren wij de voortgang op onze jaarplanresultaten over de eerste vier maanden van 2020. De verwachting ten aanzien van de realisatie van de jaarplanresultaten is daarmee gebaseerd op de stand van zaken op 30 april. We rapporteren langs de zeven publieke belangen waar de NVWA op toeziet. Deze rapportage maakt onderdeel uit van de vernieuwde informatie- en verantwoordingscyclus van de NVWA, conform afspraken met de vaste Kamercommissie LNV. Het is de eerste keer dat de NVWA op deze wijze tussentijds rapporteert over het lopende jaar. Deze tussentijdse verantwoordingsinformatie wordt gepresenteerd als een aanhangsel bij het [jaarplan 2020](#).

De informatie in deze rapportage bestaat uit twee onderdelen: informatie over de kerntaken van de NVWA: toezien op borging van de publieke belangen. En over de continuïteit van de organisatie: het prestatie-, financieel- en kwaliteitsmanagement en de risicobeheersing van de organisatie. De continuïteit van de organisatie is mede bepalend voor de mate waarin de kerntaken goed kunnen worden uitgevoerd. Daarom combineren we in deze verantwoordingsrapportage deze informatie.

De uitbraak van het COVID-19 virus en de vanaf 12 maart 2020 ingevoerde overheidsmaatregelen hebben geresulteerd in uitzonderlijke omstandigheden. De gevolgen voor de samenleving in het algemeen, maar ook voor het werkkterrein en de werkzaamheden van NVWA waren groot. Dit zal ertoe leiden dat het jaarplan zoals de NVWA dat voor ogen had niet geheel uitgevoerd zal kunnen worden. Deze realiteit komt ook tot uitdrukking in deze tussentijdse verantwoordingsrapportage.

In het begin van de coronacrisis heeft het kabinet de voedselvoorziening aangewezen als vitale sector. Om de voedselzekerheid en voedselveiligheid te garanderen moeten onze dierenartsen en inspecteurs en de officiële assistenten van de Kwaliteitskeuring Dierlijke Sector (KDS) hun werkzaamheden in slachthuizen kunnen uitvoeren. De NVWA is verantwoordelijk voor de arbeidsomstandigheden voor deze medewerkers vanuit haar verantwoordelijkheid als werkgever. Vanuit deze rol heeft het management van de NVWA zo veel als mogelijk gedaan om te zorgen dat medewerkers van de NVWA en KDS veilig hun werk kunnen doen.

Door de corona-uitbraak heeft de NVWA ook andere werkzaamheden uitgevoerd dan oorspronkelijk gepland. Verschillende nertsenfokkerijen zijn geruimd om de corona-infectie op het bedrijf en verspreiding naar andere bedrijven te stoppen. De NVWA ziet erop toe dat de dieren op een verantwoorde wijze worden behandeld en gedood.

Ondanks de moeilijk omstandigheden waarin medewerkers van de NVWA hun werkzaamheden soms hebben moeten uitvoeren, is toch veel van het werk van de NVWA doorgegaan of weer opgestart. Bij de keuzes hierover staat de veiligheid van de NVWA medewerkers voorop. Soms is er gekozen voor alternatieve vormen van toezicht, zoals digitaal toezicht. Naar de toekomst toe willen wij kijken of de vernieuwingen die als gevolg van corona versneld zijn doorgevoerd en waar medewerkers enthousiast over zijn kunnen worden voortgezet en uitgebouwd.

Drs. M.A. Ruys, Inspecteur-generaal Nederlandse Voedsel- en Warenautoriteit

Hoofdstuk 1 Inleiding

In deze verantwoordingsrapportage geeft de NVWA een indicatie van over de voortgang van de jaarplanresultaten 2020 op basis van de eerste vier maanden van dat jaar. De werkzaamheden van de NVWA richten zich op 23 domeinen. Deze domeinen zijn onderdeel van zeven publieke belangen. In deze rapportage verantwoorden we zoveel mogelijk langs de lijn van de publieke belangen.

De NVWA baseert zich bij de prioritering en verantwoording over haar toezicht steeds meer op informatie op basis van Kritische Prestatie Indicatoren (KPI's). De KPI's richten zich zowel op de uitvoering van de primaire taken van de NVWA, als ook op de continuïteit. De ontwikkeling van de KPI's is mede afhankelijk van (geleidelijk verbeterende) datakwaliteit. De NVWA rapporteert jaarlijks over de KPI's toezichtintensiteit, handhavingpercentage en nalevingsniveau. In deze rapportage zijn, net als in de [verantwoordingsinformatie over het kalenderjaar 2019](#), de KPI's voor 2019 opgenomen.

Bij de presentatie van de indicatoren die zich richten op de kerntaken van de NVWA is een indicatie gegeven van de datakwaliteit (laag, middel, hoog) waarop de cijfers zijn gebaseerd. Deze indicatie geeft aan in welke mate de KPI's structureel geborgd zijn in de ICT systemen van de NVWA en in hoeverre de KPI's beschikbaar zijn voor het complete werkveld binnen een domein.

publiek belang	domein
Voedselveiligheid	bijzondere eet- en drinkwaren industriële productie dierlijke bijproducten diervoeder microbiologie horeca en ambachtelijke productie vleesketen en voedselveiligheid diergeneesmiddelen
Diergezondheid	levende dieren en diergezondheid
Dierenwelzijn	dierenwelzijn dierproeven
Natuur & milieu	meststoffen gewasbescherming vis duurzaamheid natuur
Plantgezondheid	fyto sanitair
Productveiligheid	productveiligheid
Tabaksontmoediging	tabak en alcohol
overige	domein
Controle subsidieregelingen	niet-grondgebonden subsidieregelingen grondgebonden subsidieregelingen cross compliance

Hoofdstuk 2 Jaarplanresultaten

2.1. Inleiding

In dit deel van de verantwoording geeft de NVWA inzicht in de voortgang op de inhoudelijke resultaten over de eerste vier maanden van het jaar 2020. De NVWA laat per publiek belang zien wat de belangrijkste resultaten zijn op het gebied van voedselveiligheid, dierenwelzijn, productveiligheid, diergezondheid, plantgezondheid, tabaksontmoediging en natuur & milieu. Bij de resultaten is met een kleur aangegeven of, op basis van de eerste vier maanden van 2020, verwacht wordt dat het betreffende jaarplanresultaat volledig behaald wordt (groen) of dat het resultaat niet volledig behaald wordt (oranje).

Impact COVID-19

Op 12 maart heeft het kabinet maatregelen afgekondigd om de corona-uitbraak te beperken. In de voortgang op de resultaten tot en met de maand april zijn de effecten van deze maatregelen nog niet geheel zichtbaar. Daarnaast is gebleken dat de maatregelen langer doorlopen dan initieel gedacht en dat de 1,5 meter maatschappij, mogelijk ook voor de rest van het jaar, een andere inzet van het toezicht vraagt.

In het begin van de coronacrisis heeft het kabinet de voedselvoorziening aangewezen als vitale sector. Om de voedselzekerheid en voedselveiligheid te garanderen moeten onze dierenartsen en inspecteurs en de officiële assistenten van de Kwaliteitskeuring Dierlijke Sector (KDS) hun werkzaamheden in slachthuizen kunnen uitvoeren. De NVWA is verantwoordelijk voor de arbeidsomstandigheden voor deze medewerkers vanuit haar verantwoordelijkheid als werkgever. Vanuit deze rol heeft het management van de NVWA zo veel als mogelijk gedaan om te zorgen dat medewerkers van de NVWA en KDS veilig hun werk kunnen doen.

Voor de periode tot en met april geldt dat de medewerkers van de directie Handhaven sinds het begin van de coronacrisis, gelet op veiligheid van de NVWA medewerkers, geen

fysieke inspecties uitvoerden. Behalve als er meldingen bij de NVWA binnenkomen die vanwege de ernst van de overtreding en/of de mogelijke gevolgen voor de voedselveiligheid, het dierenwelzijn, de diergezondheid of de plantgezondheid onmiddellijk om een inspectie vragen. Omdat sommige meldingen over productveiligheid daartoe aanleiding geven, werden op dat gebied ook fysieke inspecties uitgevoerd.

Het reguliere toezicht op afstand (digitaal of administratief) door medewerkers van de directie Handhaven gaat door. Ook is werk naar voren gehaald dat voor later in het jaar gepland stond om het thuiswerk maximaal te benutten. Ten slotte zijn voor sommige werkzaamheden digitale controles of controles op afstand ingezet. Deze werkzaamheden zijn dus in alternatieve vorm voortgezet.

De NVWA heeft, gegeven de coronamaatregelen, actief gezocht de balans tussen controles op afstand en fysieke inspecties waar nodig bij 'vitale onderdelen' in het keurings- en handhavingproces. De opschaling naar meer fysieke inspecties, vraagt om een zorgvuldig afweging met het oog op de veiligheid van de medewerkers, daar zijn waar het nodig is én de sector die ook acteert op de gewijzigde situatie niet onnodig belasten. In dit opschalingsproces wordt een beslisboom gehanteerd en wordt een 'arbotoets' gedaan om de veiligheid van de medewerkers van de NVWA te waarborgen.

Met de opschaling van werkzaamheden waar dat mogelijk is wordt ook duidelijker dat niet alle jaarplanresultaten gerealiseerd kunnen worden. De tijd die verloren is gegaan ten gevolge van de corona-maatregelen kan immers niet zomaar worden ingehaald. Dit beeld is echter nog niet volledig uitgekristalliseerd. De uiteindelijke realisatie van de jaarplanresultaten zal sterk afhangen van de verdere ontwikkelingen ten aanzien van de coronamaatregelen.

2.2 Tussentijdse verantwoording 2020 per publiek belang

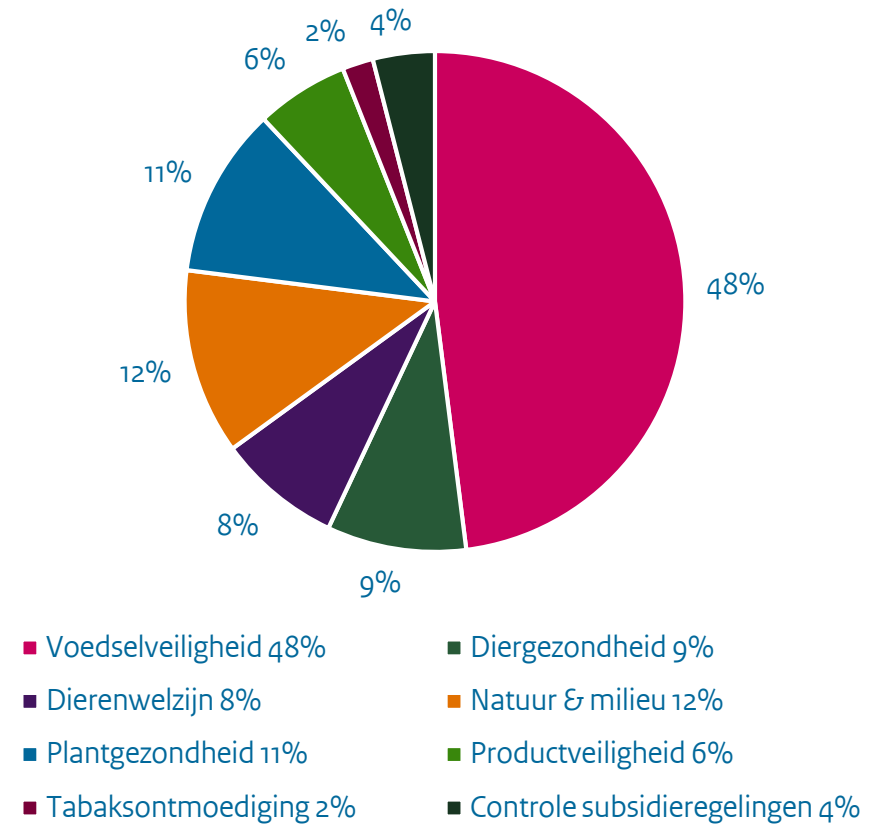
2.2.1 Urenverdeling per publiek belang

Ook in 2020 besteedt de NVWA procentueel gezien het grootste deel van haar capaciteit aan het publieke belang Voedselveiligheid. Daarnaast blijft de inzet voor Dierenwelzijn een speerpunt in het toezicht.

Ten opzichte van het jaarplan 2019 is een kleine verschuiving waar te nemen in de procentuele verdeling van de publieke belangen. Door uitplaatsing van het Lab Voeder- en voedselveiligheid per medio 2019, daalt voor de NVWA het percentage voor Voedselveiligheid. In absolute zin is er wel sprake van groei. In het jaarplan 2019 waren daarnaast aanvullende middelen voor meerwerk nog niet opgenomen, omdat deze pas later beschikbaar zijn gekomen. In het jaarplan voor 2020 zijn deze wel meegenomen. De procentuele groei bij een aantal publieke belangen wordt hierdoor verklaard.

Hierna wordt per publiek belang een toelichting gegeven op de status van de jaarplanresultaten na de eerste vier maanden van 2020.

Procentuele urenverdeling NVWA per publiek belang
(gebaseerd op uren 2020) (incl. meerwerk, excl. lab)





Voedselveiligheid

Het toezicht van de NVWA binnen het publiek belang Voedselveiligheid richt zich op de gehele plantaardige en dierlijke voedselketen, 'van grond tot mond'. Consumenten moeten erop kunnen vertrouwen dat het voedsel dat zij kopen veilig is. Iedereen die voedsel produceert, verhandelt of verkoopt draagt zélf de verantwoordelijkheid om alleen veilig voedsel of grondstoffen daarvoor op de markt te brengen. De NVWA houdt hier toezicht op.

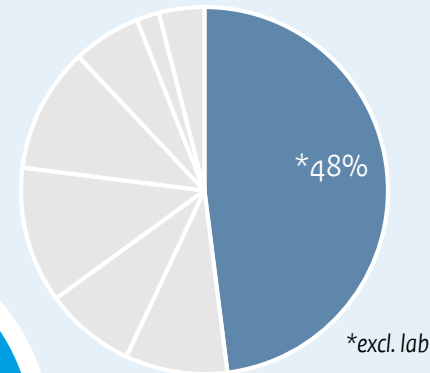
Voedselveiligheid januari – april 2020

Effecten

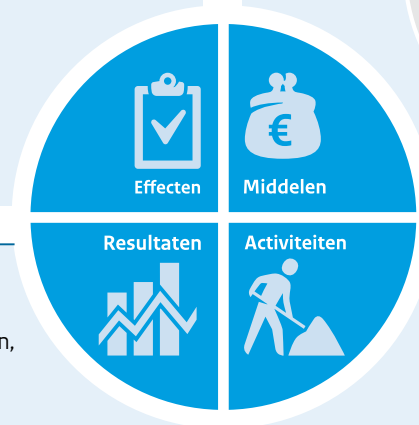
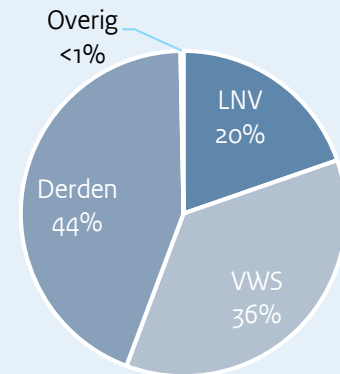
Draagt bij aan:

- Borging van de veiligheid van levensmiddelen en diervoeders.
- Vertrouwen van consumenten in de veiligheid van levensmiddelen.
- Het stimuleren van het verantwoordelijkheidsgevoel van producenten voor de veiligheid van levensmiddelen.
- Terugdringen van fraude en misleiding bij levensmiddelen en diervoeders.

Aandeel publiek belang 2020
(uren in % t.o.v. totaal)



Financiers (% uren 2020)



Stand van zaken beoogde jaarplanresultaten (januari – april 2020)

- Bevorderen van veiligheid van levensmiddelen, bijzondere eet- en drinkwaren, en diervoeders door het verder ontwikkelen en uitvoeren van een kennisgedreven en ketengerichte aanpak.
- Meldingen en signalen m.b.t. voedselveiligheid worden slagvaardiger opgepakt.
- Snelle en adequate tracering van risico's door bedrijven is bevorderd.
- Toetsing en monitoring van de werking van privaat toezicht in de keten is voortgezet, inclusief de doorwerking in het toezicht van de NVWA.
- Onderzoek naar en bestrijding van fraude en misleiding in de keten van grondstoffen, bijproducten (inclusief schadepartijen) en levensmiddelen is versterkt.
- Toezichtstrategie op internetverkoop van levensmiddelen (incl. bijzondere eet- en drinkwaren), diergeneesmiddelen en diervoeders is geïmplementeerd

7% toezichtintensiteit voedselveiligheid (2019)

datakwaliteit:

100% toezichtintensiteit grote slachthuizen: Er is dagelijks (permanent) toezicht. En voor vrijwel alle slachthuizen en de aangrenzende uitsnijderijen geldt dat deze minimaal een keer bezocht zijn.

1% (<0,01%) toezichtintensiteit Diergeneesmiddelen (incl. gezelschapsdieren en paarden) (2019)

datakwaliteit:



2.2.2 Voedselveiligheid januari – april 2020

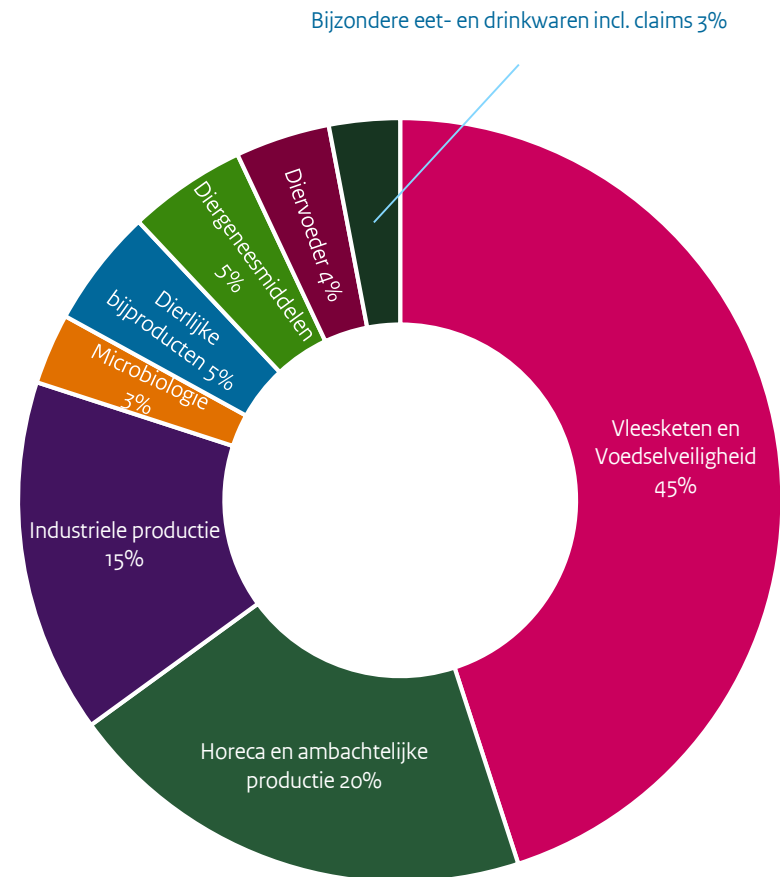
Voedselveiligheid is het grootste publieke belang waar de NVWA op toeziet. In totaal vallen 8 domeinen onder dit publieke belang. De NVWA besteedt in 2020 in totaal 48% van haar capaciteit aan dit publieke belang. Door de uitplaatsing van het laboratorium is dit aandeel procentueel lager ten opzichte van 2019. In absolute zin is er sprake van groei door de inzet van de regeerakkoordmiddelen.

Alleen in Nederland zijn al ruim 250.000 bedrijven actief in de voedselketen. Toezicht in het publieke belang voedselveiligheid richt zich op bedrijven die plantaardige, dierlijke en samengestelde levensmiddelen produceren, importeren, verwerken, opslaan, distribueren en transporteren. Ook richten we ons het toezicht op dit publieke belang op het borgen van de voedselveiligheid bij de bereiding, verkoop en verstrekking van levensmiddelen aan consumenten. Daarnaast richt het toezicht van de NVWA zich ook op voedsel fraude en misleiding.

Ook in 2020 zetten we onze capaciteit voornamelijk in op die gevallen waar het voedselveiligheids- of frauderisico heel hoog is, of in het geval van incidenten of crises. Dit betekent dat we keuzes maken.

Een groot deel van de uren Voedselveiligheid gaat naar werkzaamheden binnen het domein Vleesketen en Voedselveiligheid. Dit komt met name door het intensieve toezicht in een beperkt aantal grote slachthuizen, waarbij de permanente aanwezigheid van een toezichthoudend dierenarts wettelijk verplicht is. Naast de slachthuizen ziet de NVWA in dit domein ook toe op wildbewerkingsinrichtingen, uitsnijderijen en koel- en vrieshuizen.

Procentuele verdeling publiek belang Voedselveiligheid in domeinen (op basis van geplande uren 2020)



Keuren

In het begin van de coronacrisis heeft het kabinet de voedselvoorziening aangewezen als vitale sector. Om de voedselzekerheid en voedselveiligheid te garanderen moeten onze dierenartsen en inspecteurs en de officiële assistenten van de Kwaliteitskeuring Dierlijke Sector (KDS) hun werkzaamheden in slachthuizen kunnen uitvoeren. De NVWA is verantwoordelijk voor de arbeidsomstandigheden voor deze medewerkers vanuit haar verantwoordelijkheid als werkgever. Vanuit deze rol heeft het management van de NVWA zo veel als mogelijk gedaan om te zorgen dat medewerkers van de NVWA en KDS veilig hun werk kunnen doen.

Als onderdeel van het maatregelenpakket naar aanleiding van het externe feitenonderzoek naar de kleine- en middelgrote slachthuizen in Noord-Nederland waren er extra specifieke controles gepland op de afvoer van dode runderen uit het slachthuis, om ervoor te zorgen dat er geen ongeschikte delen van dieren in de voedselketen terecht komen. Deze controles konden vanwege corona niet uitgevoerd worden. De NVWA heeft opdracht gegeven tot een analyse om in kaart te brengen of dieren terecht voor noodslachting zijn aangeboden. Tevens zijn acties gepland om onderzoek te doen naar het gebruik van maskerende middelen voor het transport van niet-transportwaardige runderen. De daadwerkelijke uitvoering van deze acties is omwille van het doorgang laten vinden van cruciale processen onder corona omstandigheden verschoven naar het najaar.

Toezicht

De uitvoering van het risicogericht toezicht (risicoprofilering) is op onderdelen gestagneerd als gevolg van de coronamaatregelen. Er is daarbij steeds gezocht naar alternatieve vormen van uitvoering van toezicht (administratief en digitaal toezicht in plaats van fysiek toezicht). Ook is er gesproken in de prioritering van werkzaamheden, waarbij werkzaamheden die nodig zijn voor kennisopbouw, digitalisering en stroomlijning van processen naar voren zijn gehaald. Een en ander heeft gevolgen voor de oorspronkelijke werkplanning en daarmee voor de mate waarin de resultaten voor 2020 gerealiseerd kunnen worden. Als gevolg hiervan staan alle resultaten op oranje.

Stand van zaken jaarplanresultaten januari– april 2020

- *Bevorderen van veiligheid van levensmiddelen, bijzondere eet- en drinkwaren, en diervoeders door het verder ontwikkelen en uitvoeren van een kennisgedreven en ketengerichte aanpak.*

Vanwege de coronamaatregelen konden minder controles ter plaatse worden uitgevoerd in het laatste deel van de rapportageperiode. Dat geldt ook voor het systeemtoezicht en monsternamen. Het geplande administratieve gedeelte van het werk verloopt momenteel volgens planning.

Ook projecten in het kader van naleefmetingen en het versterken van de informatiepositie van de NVWA die sterk leunen op fysieke controles lopen vertraging op of zijn uitgesteld als gevolg van de coronamaatregelen. Wel heeft de NVWA gekeken welke andere projecten naar voren kunnen worden gehaald. Zo onderzoekt de NVWA nu hoe varkenshouders, die niet zijn aangesloten bij een IKB-systeem (Integrale Ketenbeheersing), de wettelijk verplichte zelfcontrole op residuen van diergeneesmiddelen hebben ingericht. Dit project is een alternatief voor de naleefmeting diergeneesmiddelen gebruik van vleeskalverenbedrijven.

Daar waar het kan voerde de NVWA controles op afstand uit. Dat geldt bijvoorbeeld voor het toezicht op de wettelijk voorgeschreven intra (import vanuit EU-lidstaten) en import (vanuit landen buiten de EU) bestemmingscontroles. Ook zette de NVWA webscraping in voor het toezicht op diervoeder.

Voor het domein Horeca en Ambachtelijke Productie geldt dat het toezicht tijdens de sluiting van de horeca vanaf half maart nagenoeg stil is komen te liggen, met uitzondering van het oppakken van meldingen. Dat geldt ook voor het toezicht op instellingen waardoor de geplande naleefmeting is doorgeschoven naar 2021.

De NVWA heeft de meeste reguliere werkzaamheden van het domein Industriële Productie, zoals systeemtoezicht en toezicht op bedrijven onder verscherpt toezicht begin 2020 tot aan de corona-uitbraak voortvarend opgepakt. In de maand april zijn de controles ter plaatse bij bedrijven onder verscherpt toezicht weer opgestart. Met betrekking tot systeemtoezicht koos de NVWA ervoor om de fysieke inspecties met name op hoog-risicobedrijven (verse producten) uit te voeren.

Vanwege de coronamaatregelen is de uitrol van het risicogericht toezicht op basis van de nieuwe controleverordening vertraagd. De NVWA verwacht de realisatie hiervan eind 2020.

De digitalisering van de keuringsgegevens in de slachterijen is voor het permanente toezicht gereed en werkend. De NVWA verwacht in 2020 de eerste gegevens ten aanzien van de naleving van slachthuizen, wildbewerkingsinrichtingen, uitsnijderijen en koel- en vrieshuizen.

- *Meldingen en signalen m.b.t. voedselveiligheid worden slagvaardiger opgepakt.*

Verbetering webdossier valt ook onder dit jaarplanresultaat. T.a.v. voedselveiligheid en voedselinformatie is het handboek "Etikettering" gepubliceerd. Daarnaast werkt de NVWA aan een handboek voor bijzondere groepen. De doorontwikkeling van de nieuwe aanpak meldingen Bijzondere eet- en drinkwaren loopt achter op de planning.

- *Snelle en adequate tracing van risico's door bedrijven is bevorderd.*

Het toezicht op Producenten, Importeurs en Labelhouders voor systeemtoezicht verloopt volgens planning en heeft prioriteit. Vanwege de coronamaatregelen konden de controles niet ter plaatse worden uitgevoerd, het geplande administratieve gedeelte verloopt momenteel volgens de planning. Voor het toezicht op de private kwaliteitssystemen en de beoordeling van de hygiëncodes geldt dat met name de werkzaamheden m.b.t. monitoring en borging PKS (private kwaliteitssystemen) Food stil liggen, doordat de fysieke inspecties stopgezet zijn als gevolg van corona.

- *Toetsing en monitoring van de werking van privaat toezicht in de keten is voortgezet, inclusief de doorwerking in het toezicht van de NVWA.*

De NVWA onderzoekt hoe varkenshouders, die niet zijn aangesloten bij een IKB systeem, de wettelijk verplichte zelfcontrole op residuen van diergeneesmiddelen hebben ingericht. Dit project is een alternatief voor de naleefmeting diergeneesmiddelen gebruik van vleeskalverenbedrijven.

Er wordt gewerkt aan een plan om meer bedrijven deel te laten nemen aan een POC (privaat orgaan controlesystemen). De verwachting is dat de beoogde toename niet gehaald wordt, onder meer doordat als gevolg van de coronamaatregelen veel horeca-ondernemers in een financieel moeilijke situatie zitten.

- *Onderzoek naar en bestrijding van fraude en misleiding in de keten van grondstoffen, bijproducten (inclusief schadepartijen) en levensmiddelen is versterkt.*

In het kader van voedings- en gezondheidsclaims heeft de NVWA een project opgestart rondom reclames van verkopers van voedingssupplementen die de suggestie wekken dat hun producten helpen tegen het coronavirus.

De NVWA heeft een nieuwe werkwijze voor toezicht op allergeneninformatie bij onverpakte producten ontwikkeld. Een deel van de inspecties werd via controles op afstand uitgevoerd.

De NVWA levert een bijdrage aan het actieplan etikettering van VWS, met de focus op misleidende etikettering. Alvorens een beeld op misleidende etikettering, en verbetering allergeneninformatie kan worden opgeleverd, wordt een vooronderzoek opgezet om na te gaan, wat het beeld is van de consument op misleidende etikettering. Inspecties staan voor later in 2020 gepland.

- *Toezichtstrategie op internetverkoop van levensmiddelen (incl. bijzondere eet- en drinkwaren), diergeneesmiddelen en diervoeders is geïmplementeerd*

Door onderzoek naar de handel in diergeneesmiddelen versterkt de NVWA haar informatiepositie op het gebied van omgeving, motieven en specifieke risico's. Dit onderzoek is vanaf de corona-uitbraak middels controles op afstand opgepakt. In het kader van de ontwikkeling van een handhavingsaanpak om de grootste risico's van de verkoop van levensmiddelen via internet te reduceren konden de praktijkcontroles deels niet worden uitgevoerd naar aanleiding van de coronamaatregelen. Werk zoals het toezicht op allergenen-aanduidingen van onverpakte levensmiddelen die online worden verkocht heeft de NVWA naar voren gehaald en via controles op afstand uitgevoerd. Ten slotte heeft de NVWA het onderdeel particuliere thuisbereiders naar voren gehaald in de tijd.



Nederlandse Voedsel- en
Warenautoriteit
Ministerie van Landbouw,
Natuur en Voedselkwaliteit

Voorkom Afrikaanse varkenspest



In Europa is Afrikaanse varkenspest in opmars. Deze ernstige dierziekte bedreigt miljoenen gehouden varkens en wilde zwijnen.

Afrikaanse varkenspest is niet besmettelijk voor mensen. Het virus wordt onder andere overgebracht via besmet varkensvlees, zoals ham of worst. Wilde zwijnen kunnen worden besmet als zij besmette levensmiddelen vinden en opeten.

Laat daarom etensresten uitsluitend achter in een afgesloten afvalbak!

Voor meer informatie: www.nvwa.nl

Warning!
Highly contagious African Swine Fever has been spreading through Europe and is now a threat for millions of domestic pigs and wild boar.
This disease, which is not dangerous for humans, can be transmitted by food. Please make sure that all leftover food is put in sealed waste containers!

Achtung!
Die hochansteckende Afrikanische Schweinepest breitet sich in Europa aus und bedroht Millionen Haus- und Wildschweine.
Lebensmittel können diese, für den Menschen ungefährliche, Krankheit übertragen. Bitte werfen Sie Speisereste nur in verschlossene Müllbehälter!

Uwaga!
Na terenie Europy rozprzestrzenia się w wysokim stopniu zakaźna choroba świń stanowiąca zagrożenie dla milionów sztuk hodowlanej trzody chlewnej oraz polgłowa dzików.
To niebezpieczne zagrożeniem dla człowieka choroba może być także przenoszona przez żywność (mięso zwierząt i szynki lub kiełbasy). Dzięki temu się rozprzestrzenia poprzez zjedzenie skażonej żywności. Dlatego prosimy wytrząść resztki żywności wyłącznie do zamkniętych pojemników na smęci i odpady.

Diergezondheid

Het toezicht van de NVWA binnen het publiek belang Diergezondheid richt zich op de gezondheid van dieren. Omdat de NVWA daarbij ook toeziet op de bestrijding en afhandeling van dierziekten en op de preventie van dierziekten dragen we ook indirect bij aan de publieke belangen voedselveiligheid en dierenwelzijn. Daarnaast richt het toezicht van de NVWA zich op de Identificatie en Registratie (I&R) van landbouwhuisdieren en honden.

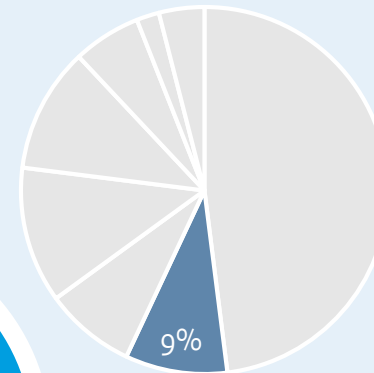
Diergezondheid januari – april 2020

Effecten

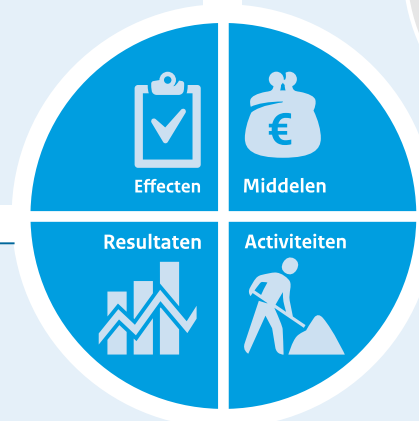
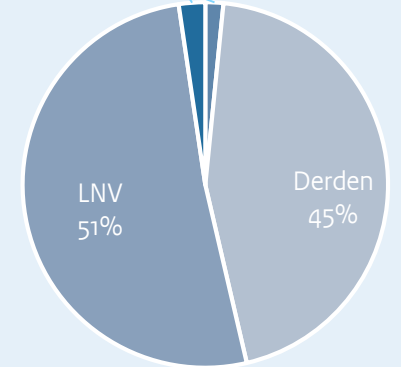
Draagt bij aan:

- Borging van diergezondheid, dierenwelzijn en (indirect) voedselveiligheid.
- Terugdringing van insleep en verspreiding van dierziekten en non-alimentaire zoönosen.
- Bewaken van de handelspositie van Nederland.

Aandeel publiek belang 2020
(uren in % t.o.v. totaal)



Financiers (% uren 2020)



Stand van zaken beoogde jaarplanresultaten (januari – april 2020)

- Behoud van huidige dierziekte- en gezondheidsstatus in EU- en internationaal verband.
- Insleep en verspreiding van dierziekten en non-alimentaire zoönosen is zoveel als mogelijk voorkomen.
- EU verplichte aantal inspecties voor I&R rund en voor schaaap & geit zijn uitgevoerd.

	3% toezichtintensiteit beperkte doelgroep (2019)
	<1% toezichtintensiteit totale doelgroep (2019) datakwaliteit: <input type="checkbox"/> <input type="checkbox"/> <input type="checkbox"/>
	Handhavingspercentage van 23% voor de beperkte doelgroep. (2019)

2.2.3 Diergezondheid januari – april 2020

De NVWA besteedt in 2020 9% van de capaciteit aan Diergezondheid. Het toezicht richt zich op veehouderijbedrijven (runderen, varkens, pluimvee, geiten, schapen, paarden), gezelschapsdieren (honden) en diertransporteurs (inclusief verzamelcentra en slachterijen).

Diverse uitbraken van besmettelijke dierziekten in de afgelopen jaren hebben grote economische en maatschappelijke gevolgen gehad. Ook in 2020 zet de NVWA daarom onverminderd in op preventie en bestrijding van dierziekten, het voorkomen van verspreiding van dierziekten naar mensen en op het voorkomen en beperken dat dieren die niet geschikt zijn voor menselijke consumptie toch in de voedselketen terechtkomen. Ook in 2020 blijft de crisis- en responsorganisatie goed geoefend en toegerust om snel en adequaat te kunnen reageren bij uitbraken van dierziekten.

Nederland is een relatief klein land met een hoge veedichtheid en veel internationale (dier)transportbewegingen. Dit vereist een goede balans tussen het investeren in preventie (voorkomen van insleep en verspreiding van dierziekten) en het accepteren van mogelijk (gezondheids-) schade door dierziekten. De corona-uitbraak laat (opnieuw) zien welke impact een grote (dier)ziektenuitbraak kan hebben op mens, dier, sector en maatschappij. De NVWA houdt o.a. toezicht op de preventieregelgeving, identificatie en registratie van dieren, voert activiteiten uit tbv. het intra-verkeer (vrijwaring) en erkenning van bedrijven en neemt tevens de bewaking en bestrijding van dierziekten voor haar rekening. Daar waar er door de coronamaatregelen geen fysieke inspecties konden worden uitgevoerd zijn deze waar mogelijk op alternatieve wijze ingevuld.

Stand van zaken jaarplanresultaten januari – april 2020

- *Behoud van huidige dierziekte- en gezondheidsstatus in EU- en internationaal verband.*

Werkzaamheden van de afdeling Incident- en Crisisbeheersing (ICB) verlopen volgens planning.

- *Insleep en verspreiding van dierziekten en non-alimentaire zoönosen is zoveel als mogelijk voorkomen.*

Als gevolg van de coronamaatregelen konden in maart en april de controles niet ter plaatse worden uitgevoerd. De NVWA stelde overtredingen in relatie tot Q-koorts bij publieksbedrijven zoveel mogelijk administratief vast én vroeg bedrijven telefonisch om een verklaring. Inspecties I&R gevogelte en monitoring zoonotische Salmonella worden standaard administratief uitgevoerd en hebben derhalve gewoon doorgang gevonden.

- *EU verplichte aantal inspecties voor I&R rund en voor schaaap & geit zijn uitgevoerd.*

Inspecties I&R Rund en I&R Schaaap Geit lopen achter op schema, omdat sinds medio maart geen fysieke inspecties meer plaatsvinden. Voor I&R rund, schapen/geiten respectievelijk varkens, voerde de NVWA administratieve inspecties uit. De I&R controles op afstand zijn gericht op houders die I&R-meldingen buiten de wettelijke termijn doen.



Dierenwelzijn

Het toezicht van de NVWA binnen het publiek belang Dierenwelzijn richt zich op het fysieke welzijn van het dier, maar ook op de eigenheid en de integriteit van het dier. Het toezicht op dierenwelzijn richt zich op diverse schakels in de keten, de primaire bedrijven, het transport en het doden. Ook houdt de NVWA toezicht bij instellingen en bedrijven die dierproeven uitvoeren en/of proefdieren fokken en afleveren.

Daarnaast richt het toezicht van de NVWA zich ook op dierenwelzijn bij het bedrijfsmatig houden van gezelschapsdieren, dierentuindieren, circusdieren en wilde dieren.

Dierenwelzijn januari – april 2020

Effecten

Draagt bij aan:

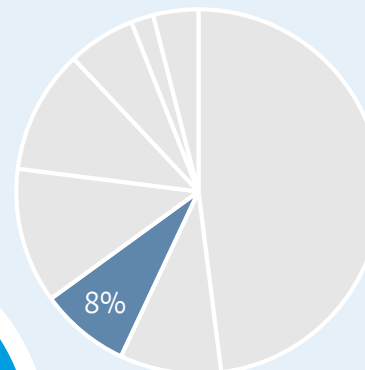
- Borging van welzijn van landbouwhuisdieren, gezelschapsdieren, dierentuin- en circusdieren en proefdieren.

Naleving slachthuizen (voorbeeld: naleefmonitor dierenwelzijn bij aanvoer).

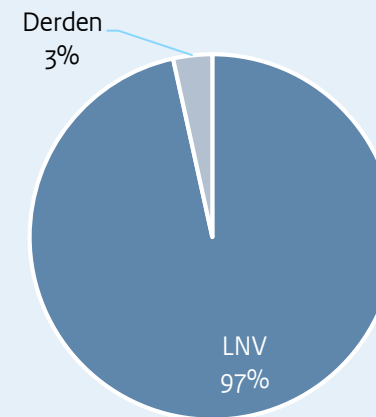


98% naleving dierproeven (**100%** toezichtsintensiteit)

Aandeel publiek belang 2020
(uren in % t.o.v. totaal)



Financiers (% uren 2020)



Stand van zaken beoogde jaarplanresultaten (januari – april 2020)

- Door inzet van verscherpt toezicht is het aantal bedrijven met landbouwhuisdieren dat structureel niet naleeft verlaagd.
- De gemiddelde doorloop- en behandeltijd meldingen en signalen met hoog risico is verkort.
- Nalevingsmetingen bij vleeskalveren, konijnen en nertsen zijn afgerond.
- Intensivering van het toezicht gericht op naleving van randvoorwaarden gericht op routinematig couperen van varkensstaarten.
- Toezicht op verantwoord fokken van honden en katten (in relatie tot erfelijke gebreken) is zichtbaar uitgebreid en doorontwikkeld.
- Cameratoezicht in slachthuizen is verder geïmplementeerd.
- Blijvende naleving afspraken convenant onbedwelmd slachten volgens religieuze rituelen.
- Minder internationale meldingen n.a.v. intraverkeer van levende dieren in verband met niet naleving transportverordening.



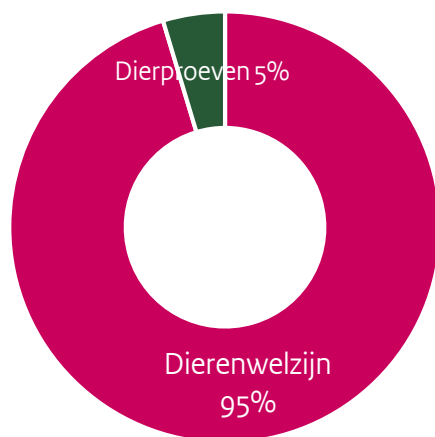
	doelgroep	toezichtintensiteit	Datakwaliteit
	primaire bedrijven (incl houders gezelschapsdieren)	8% (<1%)	
	slachthuizen roodvlees/pluimvee	95% / 100%	<input type="checkbox"/> <input type="checkbox"/> <input type="checkbox"/>
	dierproeven	100%	
	handhavingspercentage dierenwelzijn	35%	<input type="checkbox"/> <input type="checkbox"/> <input type="checkbox"/>

2.2.4 Dierenwelzijn januari – april 2020

Het toezicht richt zich op een grote diversiteit aan dieren en bedrijven. Het toezicht wordt complexer omdat dieren vaker via virtuele marktplaatsen worden verhandeld. Er is sprake van veel wet- en regelgeving met 'open normen'. Dit geeft risico's voor de uniformiteit in het optreden door inspecteurs. Om het dierenwelzijn zo veel mogelijk te vergroten richt de NVWA zich ook in 2020 met name op preventie, het voorkomen en verminderen van prioritaire risico's zo dicht mogelijk bij de bron. Dat houdt in dat een risico dat ontstaat in één van de schakels van de dierlijke productieketen zoveel als mogelijk in die schakel wordt aangepakt. Zo voorkomen we dat het risico wordt overgebracht naar volgende schakels in de keten.

Het publiek belang Dierenwelzijn omvat de domeinen dierenwelzijn en dierproeven. Door de ingevoerde maatregelen ten gevolge van COVID-19 hebben de fysieke inspecties stil gelegen, waardoor op een aantal projecten de resultaten zijn vertraagd. Als gevolg daarvan wordt een aantal resultaten voor 2020 mogelijk niet behaald. Administratief toezicht op de internethandel van gezelschapsdieren was eerder al ontwikkeld maar is nu versneld doorgevoerd.

Procentuele verdeling domeinen publiek belang Dierenwelzijn (op basis van geplande uren 2020)



Ten aanzien van het maatregelenpakket naar aanleiding van het externe feitenonderzoek naar de kleine- en middelgrote slachthuizen in Noord-Nederland is ten eerste het traject voor het melden van niet-transportwaardigheid van runderen verbeterd, evenals het proces van afdoening van meldingen met een maatregel. Dit heeft er in de eerste maanden van 2020 toe geleid dat de achterstand van openstaande meldingen is weggewerkt. Daarnaast is vol ingezet op het mee laten werken van middelgrote slachthuizen aan cameratoezicht op vrijwillige basis. Dat heeft er toe geleid dat inmiddels bij alle bedrijven in de doelgroep een camerasysteem is geïnstalleerd. Ten slotte wordt met behulp van gestructureerd werkoverleg ingezet op een uniforme wijze van beoordeling van open normen ten aanzien van niet-transportwaardigheid, waarbij ook uniform optreden bij gelijksoortige omissies onderwerp van gesprek is. De uitrol van deze gestructureerde werkwijze heeft vanwege de herprioritering van werkzaamheden als gevolg van de corona-uitbraak vertraging opgelopen.

Stand van zaken jaarplanresultaten januari – april 2020

- Door inzet van verscherpt toezicht is het aantal bedrijven met landbouwhuisdieren dat structureel niet naleeft verlaagd.

De projecten die bijdragen aan dit resultaat liggen per eind april 2020 op schema. Door de coronamaatregelen werden vooralsnog alleen de meldingen bij risicobedrijven en herinspecties afgehandeld. Besluitvorming over uitvoeren van fysieke inspecties bij risicobedrijven was in voorbereiding.

- De gemiddelde doorloop- en behandeltijd van meldingen en signalen met hoog risico is verkort. Voor het overgrote deel is de doorloop- en behandeltijd van de meldingen en signalen tijdig verlopen.

- *Nalevingsmetingen bij vleeskalveren, konijnen en nertsen zijn afgerond.*

Vanwege de coronamaatregelen kon de NVWA vanaf medio maart geen controles ter plaatse uitvoeren bij houders van nertsen vanwege het risico op versleping en de gezondheidsrisico's voor de inspecteurs. Ook de naleefmeting onder vleeskalveren is uitgesteld. Omdat het gaat om een groot aantal inspecties, is het niet realistisch te verwachten dat deze inspecties in de tweede helft van 2020 alsnog zullen worden uitgevoerd.

- *Intensivering van het toezicht gericht op naleving van randvoorwaarden gericht op routinematig couperen van varkensstaarten.*

In de periode vanaf half maart tot en met april kon de NVWA als gevolg van de coronamaatregelen geen controles ter plaatse uitvoeren bij varkens. Als gevolg van de coronamaatregelen wordt het jaarplanresultaat mogelijk niet behaald.

- *Toezicht op verantwoord fokken van honden en katten (in relatie tot erfelijke gebreken) is zichtbaar uitgebreid en doorontwikkeld.*

De NVWA richt zich op de handel en de fokkerij. De uitbreiding van het toezicht op de fokkerij loopt achter op schema. Op het gebied van handel is de NVWA in april een project gestart naar de internethandel in honden en katten.

- *Cameratoezicht in slachthuizen is verder geïmplementeerd.*

De NVWA heeft vol ingezet op het mee laten werken van middelgrote slachthuizen aan cameratoezicht op vrijwillige basis. Dat heeft er toe geleid dat inmiddels bij alle bedrijven in de doelgroep een camerasysteem is geïnstalleerd. Door de coronamaatregelen zit er wel vertraging op de uitvoering van fysieke inspecties.

- *Blijvende naleving van de afspraken in het convenant onbedwelmd slachten volgens religieuze riten.*

De NVWA voert permanent toezicht uit bij het onbedwelmd slachten en de naleving is op peil.

- *Minder internationale meldingen n.a.v. intraverkeer van levende dieren in verband met niet naleving transportverordening.*

Vanwege de coronamaatregelen voerde de NVWA geplande werkzaamheden uit via controles op afstand. Zodra de situatie het toelaat, zal er weer overgestapt worden naar fysieke controles. Het is nog te vroeg om te zeggen of internationale meldingen afnemen.



Natuur & milieu

De NVWA draagt bij aan het publiek belang Natuur & milieu door toe te zien op de instandhouding van biodiversiteit en duurzame toepassingen bijvoorbeeld in de intensieve landbouw en visserij. Het toezicht richt zich onder andere op de handel in beschermde dieren en planten, hout en genetische bronnen, op bescherming van natuurgebieden op zee, het bevorderen van duurzame visserij, het terugdringen van de uitstoot van mineralen (nitraat en fosfaat) en het correct gebruik van en handel in gewasbeschermingsmiddelen.

Natuur & milieu januari – april 2020

Effecten

Draagt bij aan:

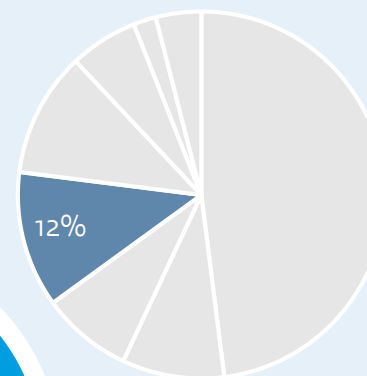
- Instandhouding van biodiversiteit (onder andere in het buitenland en in Natura2000-gebieden) en instandhouding van duurzaam beheerde visbestanden.
- Verbetering van waterkwaliteit en de milieucondities (in kader van Nitraatrichtlijn en de Kaderrichtlijn Water) en beperking van milieuschade door verontreinigd digestaat.
- Vermindering blootstellingsrisico's als gevolg van gebruik en toepassing van gewasbeschermingsmiddelen voor mens, dier of milieu.
- Voorkomen van vestiging van ongewenste muggenpopulaties en andere vectoren.



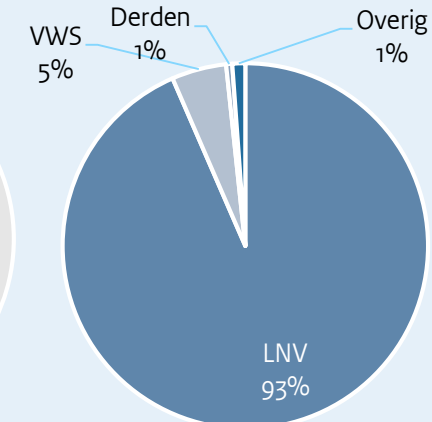
Naleving derogatievoorwaarden meststoffen (2019): **78%**



Aandeel publiek belang 2020
(uren in % t.o.v. totaal)



Financiers (% uren 2020)



Stand van zaken beoogde jaarplanresultaten (januari – april 2020)

- De naleving van de regelgeving voor (met name niet toegelaten) gewasbeschermingsmiddelen in de keten bij import en handel wordt bevorderd, met de focus op de risicogebieden (waaronder opslag bloembollen, teelt in grondwaterbeschermingsgebieden en overige teelten).
- De naleving van de meststoffenwet- en regelgeving in de prioritaire gebieden is mede door samenwerking met andere handhavers en een gerichte aanpak van notoire overtreders, verhoogd.
- De naleving van het Nagoya-protocol door de voedingsmiddelen- en voederindustrie is in beeld gebracht.
- Monitoring van ongewenste muggen en andere vectoren is risicogebaseerd uitgevoerd.
- De integrale ketenanalyse vis is afgerond.

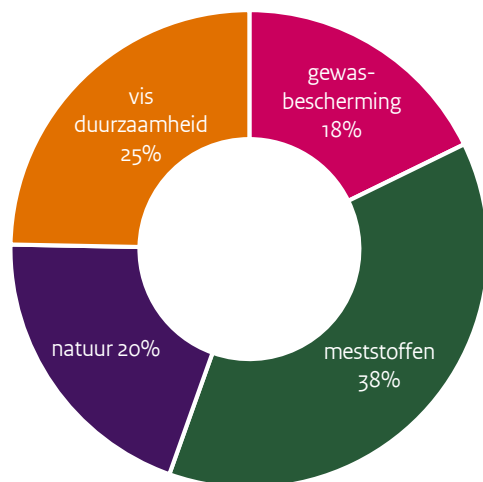
Toezichtsintensiteit en Handhavingspercentage 2019

	doelgroep	toezichts-intensiteit	handhavings-percentage	datakwaliteit
	natuur	<1%	36%	
	gewasbescherming (sier-teelt onder glas)	7%	46%	
	gewasbescherming (akkerbouw)	1%	29%	
	meststoffen	5%	15%	

2.2.5 Natuur & milieu januari – april 2020

Binnen het publiek belang Natuur & milieu staat een duurzame toekomst voorop. Dat is terug te zien in de regelgeving waar de NVWA op toeziet: behoud van biodiversiteit, duurzame toepassingen in landbouw en visserij en behoud van bodem en waterkwaliteit.

Procentuele verdeling domeinen publiek belang Natuur & Milieu
(op basis van uren 2019)



In 2020 zet de NVWA het toezicht in op regelgeving waar het gaat om behoud van biodiversiteit, duurzame toepassingen in de landbouw en visserij en behoud van bodem en waterkwaliteit voort. Door de corona-uitbraak konden inspecties ter plaatse in de loop van het eerste kwartaal niet meer worden uitgevoerd. Het inspectievaartuig Barend-Biesheuvel is tijdelijk uit de vaart genomen. Inmiddels zijn of worden de fysieke inspecties weer opgestart en kan de NVWA haar toezicht ten behoeve van een duurzame toekomst continueren. De projecten gericht op het in beeld brengen van de naleving van het Nagoya-protocol en het vaststellen van de risico's in de visketen liggen op schema.

Stand van zaken jaarplanresultaten januari – april 2020

- De naleving van de regelgeving voor (met name niet toegelaten) gewasbeschermingsmiddelen in de keten bij import en handel wordt bevorderd, met de focus op de risicogebieden (waaronder opslag bloembollen, teelt in grondwaterbeschermingsgebieden en overige teelten).

De voorbereidingen van een groot aantal projecten zijn gestart, maar fysieke inspecties konden als gevolg van de coronamaatregelen tijdelijk niet worden uitgevoerd.

- De naleving van de meststoffenwet- en regelgeving in de prioritaire gebieden is mede door samenwerking met andere handhavers en een gerichte aanpak van notoire overtreeders, verhoogd. Het afronden van derogatie-inspecties en de coronamaatregelen hebben ertoe geleid dat niet bij alle projecten fysieke inspecties opgestart konden worden. De naleefmeting productierechten (varkens en pluimvee) en fosfaatrechten zal later worden opgestart.

- De naleving van het Nagoya-protocol door de voedingsmiddelen- en voederindustrie is in beeld gebracht.

Het project om de naleving van het Nagoya-protocol door de voedingsmiddelen- en voederindustrie in beeld te brengen loopt conform planning.

- Monitoring van ongewenste muggen en andere vectoren is risicogebaseerd uitgevoerd. De risicogebaseerde monitoring van ongewenste muggen en andere vectoren loopt conform de planning en de fysieke inspecties worden – na een tijdelijke stop in verband met de coronamaatregelen – voortgezet.

- De integrale ketenanalyse vis is afgerond.

Het fraudebeeld, de risicobeoordeling en het toezichtbeeld van de visketen worden, tot eind april, conform planning ontwikkeld. Vervolgens zal op basis van de conclusies van deze onderliggende beelden een integrale analyse van de risico's in de visketen worden gedaan. In de periode hierna is onzeker geworden of de integrale ketenanalyse vis nog in 2020 volledig kan worden afgerond.



Plantgezondheid

Het toezicht van de NVWA binnen het publiek belang Plantgezondheid omvat de hele plantaardige productieketen en de groene ruimte. Het toezicht richt zich op preventie en bestrijding van schadelijke plantenziekten en -plagen ten behoeve van het borgen van een goede handelspositie van Nederland in de wereld. De NVWA fungeert hierbij als National Plant Protection Organisation (NPPO) met nationale en internationale verantwoordelijkheid. Ook is de NVWA verantwoordelijk voor de aansturing van, en het toezicht op de taken die bij de plantaardige keuringsdiensten en hun laboratoria zijn belegd.

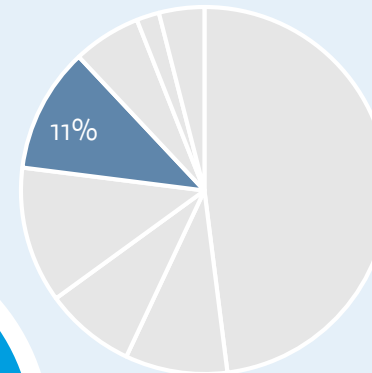
Plantgezondheid januari – april 2020

Effecten

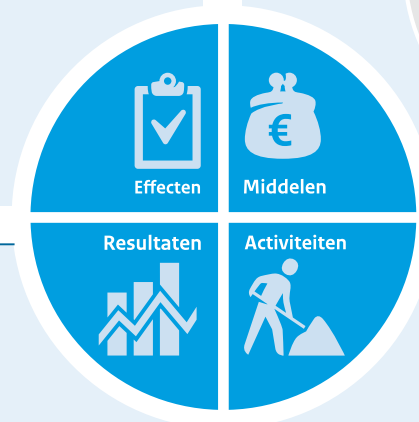
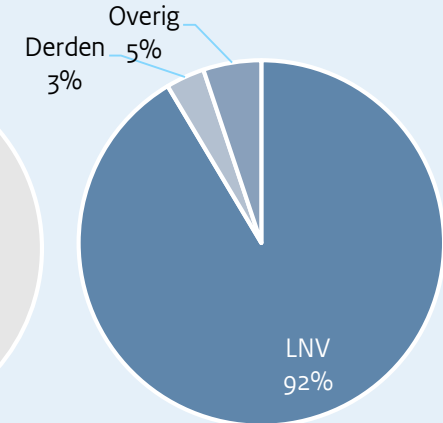
Draagt bij aan:

- Terugdringing van insleep en verspreiding van schadelijke organismen en plantziekten (preventie en bestrijding)
- Behoud en versterking van de handelspositie van Nederland in de wereld (markttoegang en vertrouwen van derde landen in borging plantgezondheid)

Aandeel publiek belang 2019
(uren in % t.o.v. totaal)



Financiers (% uren 2019)



Stand van zaken beoogde jaarplanresultaten (januari – april 2020)

- De nieuwe handhavingsverplichtingen bij import uit de OCR zijn ingeregeld.
- Incident- en crisisbeheersing fyto-sanitair zijn efficiënt ingeregeld ter beheersing en bestrijding van uitbraken van ziekten en plagen.
- Door gericht toezicht op import- en exportstromen is de handelspositie van Nederland bestendig.
- Fyto-sanitaire garanties voor import en export naar het VK in het kader van de Brexit zijn ingeregeld.
- De integrale ketenanalyse bloembollen is afgerond.



2% toezichtintensiteit Akkerbouwbedrijven (2019)



7% toezichtintensiteit Sierteeltbedrijven (2019)



4% toezichtintensiteit Groente & Fruitbedrijven (2019)

Datakwaliteit:



1,2% handhavingspercentage domein Fyto-sanitair 2019)

datakwaliteit:

2.2.6 Plantgezondheid januari – april 2020

De Nederlandse akker- en tuinbouw heeft een exportwaarde van 21,8 miljard euro en een importwaarde van 10,6 miljard euro (2018). De NVWA geeft jaarlijks 360.000 exportcertificaten af en 180.000 importzendingen, die vallen onder fytosanitair toezicht. Door het afgeven van exportcertificaten en het controleren van import levert de NVWA indirect ook een bijdrage aan de handel en de markttoegang

In het jaarplan van de NVWA maakt alleen het domein Fytosanitair onderdeel uit van het publiek belang Plantgezondheid. In 2020 vormen de nadere uitwerking van verplichtingen uit de OCR/PHR een belangrijk deel van het fytosanitaire werk. Het behalen van een aantal van de geplande resultaten staat onder druk als gevolg van de corona-uitbraak. Daarnaast blijkt het tijdig vinden van juist, gekwalificeerd personeel (m.n. voor de nieuwe werkzaamheden OCR/PHR) een lastige klus.

Stand van zaken jaarplanresultaten januari - april 2020

- *De nieuwe handhavingsverplichtingen bij import uit de OCR zijn ingeregeld.*

Het volledig gereed hebben van een EU-conform inspectie- en toezichtstelsel staat onder druk.

- *Incident- en crisisbeheersing fytosanitair zijn efficiënt ingeregeld ter beheersing en bestrijding van uitbraken van ziekten en plagen.*

Het opstellen van draaiboeken en noodplannen ligt op schema.

- *Door gericht toezicht op import- en exportstromen is de handelspositie van Nederland bestendig.*

Vanwege de coronamaatregelen konden de fysieke controles en audits tijdelijk niet worden uitgevoerd. Hierdoor is er enige achterstand opgelopen. De verwachting is dat de NVWA deze achterstand in de loop van het jaar kan inhalen.

- *Fytosanitaire garanties voor import en export naar het VK in het kader van de Brexit zijn ingeregeld.*

Het aanpassen van het fytosanitaire handhavings- en interventiebeleid ligt op schema.

- *De integrale ketenanalyse bloembollen is afgerond.*

Conform planning zal de integrale ketenanalyse bloembollen dit jaar worden opgeleverd.



Productveiligheid

Het toezicht van de NVWA binnen het publiek belang Productveiligheid richt zich op de borging van de veiligheid van non-food consumentenproducten door bedrijven en daarmee de bescherming van de consument tegen producten die (ernstig) letsel en ernstige gezondheidsschade kunnen veroorzaken. De NVWA zet erop in dat producten met een veiligheids- of gezondheidsrisico van enige omvang niet op de markt worden gebracht. De consument heeft een eigen verantwoordelijkheid om bij aankoop van producten te letten op de veiligheid ervan en daarnaast om producten veilig te gebruiken, zodat deze geen letsel veroorzaken. Het bedrijfsleven dient de consument op een juiste wijze over het veilig gebruik van producten te informeren.

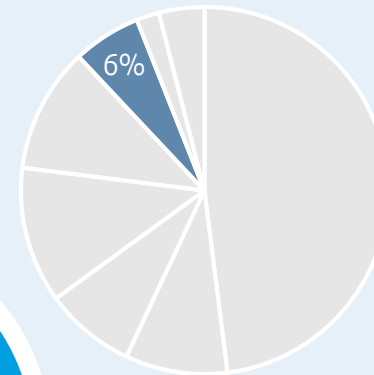
Productveiligheid januari – april 2020

Effecten

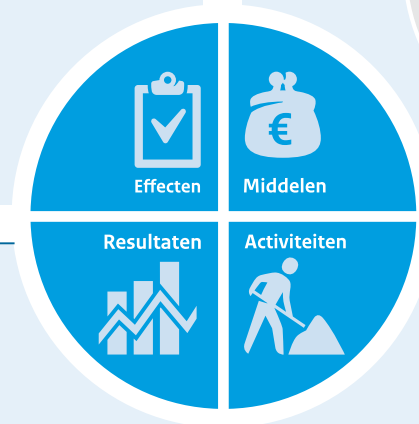
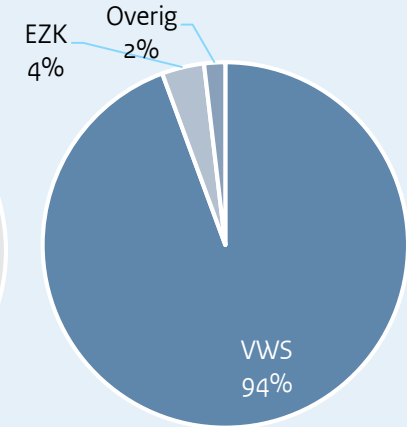
Draagt bij aan:

- Vergroting en borging van de veiligheid van consumentenproducten door bedrijven.
- Vergroting en borging van het veilig gebruik van producten in het kader van dienstverlening.
- Vergroting bewustzijn van consumenten van risico's van onveilige non-food consumentenproducten.

Aandeel publiek belang 2020
(uren in % t.o.v. totaal)





Financiers (% uren 2020)



Stand van zaken beoogde jaarplanresultaten (januari – april 2020)

- Toezicht op speeltoestellen en attracties is geoptimaliseerd.
- Het toezicht op consumentenproducten met chemische stoffen is verbeterd.
- De prioritaire veiligheidsrisico's van (extreem) goedkope consumentenproducten zijn in beeld gebracht.
- Toezicht op mobiele energiedragers is verbeterd.
- Veiligheidsbeheersing door bedrijven met hoog-risico producten is verbeterd.
- Nationaal controleplan voedselcontactmaterialen is verder vorm gegeven.
- De naleving van de eisen voor energielabeling (WEE) is verbeterd.
- De integrale ketenanalyse consumentenproducten is afgerond.

	<1% toezichtintensiteit (2019) datakwaliteit: <input type="checkbox"/> <input type="checkbox"/> <input type="checkbox"/>
	18% handhavingspercentage (2019) datakwaliteit: <input type="checkbox"/> <input type="checkbox"/> <input type="checkbox"/>

2.2.7 Productveiligheid januari – april 2020

De NVWA richtte in 2019 6% van haar capaciteit op dit omvangrijke en diverse publieke belang (€100-150 miljard omzet non-foodproducten). De markt van non-foodproducten is dynamisch en leidt tot de ontwikkeling van steeds weer nieuwe producten met mogelijk nieuwe risico's. Daarnaast omvat dit publieke belang een steeds wisselend bestand aan aanbieders (vooral waar het online aanbod betreft).

In de eerste maanden van 2020 zijn diverse productveiligheidsprojecten opgestart, zoals de uitvoering van toezicht op de veiligheidsbeheersing door bedrijven die handelen in hoog risico producten, de ontwikkeling van diverse onderzoeksmethoden, de verdere ontwikkeling en uitvoering van toezicht op internethandel en vroege signalering van speelgoedrages. Als gevolg van de coronamaatregelen konden de fysieke inspecties in de maanden maart en april voor een belangrijk deel niet worden uitgevoerd. Wel is waar mogelijk op afstand toezicht gehouden, door bijvoorbeeld monsternamen via internet en telefonisch contact met bedrijven met name naar aanleiding van meldingen.

Als gevolg van de overheidsmaatregelen die in het verband met de beheersing van het coronavirus zijn voorgeschreven, startte de NVWA ook twee nieuwe projecten op die veel capaciteit hebben gevraagd. Een op het gebied van handdesinfectiemiddelen en een op het gebied van persoonlijke beschermingsmiddelen (FFP2-mondkapjes) bestemd voor consumenten. Bij handdesinfectiemiddelen gaat de NVWA na of er aanbieders zijn die niet voldoen aan de wettelijke eisen. Wat betreft de mondkapjes is in samenspraak met de inspecties IGJ en Inspectie SZW toezicht ingericht op zowel de binnenlandse markt als aan de buitengrenzen.

Stand van zaken jaarplanresultaten januari – april 2020

- *Toezicht op speeltoestellen en attracties is geoptimaliseerd.*

De NVWA heeft vanwege COVID-19 tijdelijk geen fysieke inspecties kunnen uitvoeren op het gebied van kermisattracties, indoorspeelhallen en opblaasbare speeltoestellen. De NVWA voerde wel ongevallenonderzoeken uit. In de periode hierna zijn de fysieke inspecties op attracties en speeltoestellen weer opgestart.

- *Het toezicht op consumentenproducten met chemische stoffen is verbeterd.*

Bepaalde chemische stoffen in consumentenproducten kunnen op de lange termijn een risico vormen voor de gezondheid. Voor prioritering van het productveiligheidstoezicht wordt een inventarisatie gemaakt van de chemische veiligheid van veelgebruikte consumentenproducten. Daarnaast wordt (vervolg)onderzoek uitgevoerd door het laboratorium voor een aantal specifieke productgroepen.

- *De prioritair veiligheidsrisico's van (extreem) goedkope consumentenproducten zijn in beeld gebracht.*

Extreem goedkope producten (minder dan 15 % van een vergelijkbaar product in de EU) kunnen in de toekomst een wezenlijk probleem vormen in termen van risico's voor de gezondheid en veiligheid. De projecten die bijdragen aan dit resultaat zitten in de opstartfase. De verwachting is dat deze conform de planning in de tweede helft van 2020 worden opgeleverd.

- *Toezicht op mobiele energiedragers is verbeterd.*

Het gebruik van draagbare energie in de vorm van lithium ion batterijpakketten neemt toe. In het kader van het toezicht op mobiele energiedragers heeft de NVWA een project opgestart op het gebied van e-bikes. De verwachting is dat dit volgens planning eind van het jaar wordt opgeleverd.

- *Veiligheidsbeheersing door bedrijven met hoog-risico producten is verbeterd.*

Door bij de bedrijven systeemtoezicht uit te voeren, kan de NVWA bij de bron beoordelen of zij in staat zijn veilige producten/diensten op de Nederlandse markt te brengen. Ook kan de NVWA hiermee de bewustwording van de eigen verantwoordelijkheid van het bedrijf vergroten. De werkzaamheden op het gebied van Systeemtoezicht en Bedrijfsgericht producttoezicht liggen op schema.

- *Nationaal controleplan voedselcontactmaterialen is verder vorm gegeven.*

Het is de verwachting dat de beoogde resultaten voor het verder vormgeven van het Nationaal Controle Plan (NCP) voor voedselcontactmaterialen in het kader van de Europese Controleverordening dit jaar niet helemaal zullen worden gehaald, vanwege extra inzet op een aantal projecten die zijn opgestart na de corona-uitbraak. Met de maatregelen die nu worden genomen om het proces te verbeteren wordt verwacht dat de eindresultaten van het NCP over de gehele periode van 5 jaar zullen worden bereikt.

- *De naleving van de eisen voor energielabeling (WEE) is verbeterd.*

Het Ministerie van EZK is opdrachtgever voor het toezicht op de Wet Energieprestatie en Energietabeling (WEE). De inspecties voor 2020 verlopen volgens planning.

- *De integrale ketenanalyse consumentenproducten is afgerond.*

Het toezichtsbeeld dat onderdeel is van de input voor de integrale ketenanalyse Consumentenproducten is opgeleverd.



Tabaksontmoediging

Het toezicht van de NVWA binnen het publieke belang Tabaksontmoediging richt zich op: het voorkomen dat jongeren beginnen met roken, het helpen van mensen die willen stoppen met roken, en het beschermen van niet-rokers. Het toezicht strekt zich uit van producenten en importeurs, verkooppunten van tabaksproducten en dampwaren tot locaties in het publieke domein en werkplekken waar een rookverbod geldt. In het Nationaal Preventieakkoord zijn verschillende aanvullende wettelijke maatregelen aangekondigd waar de NVWA toezicht op gaat houden.

Tabaksontmoediging januari – april 2020

Effecten

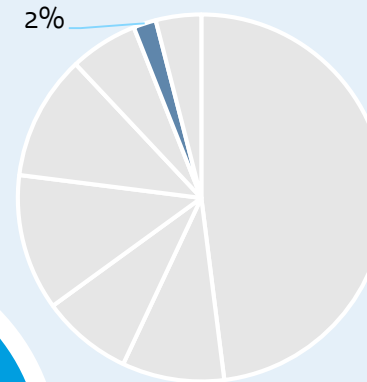
Draagt bij aan:

- Gezondheid op de lange termijn door terugdringing van de beschikbaarheid en aantrekkelijkheid van tabaksproducten en dampwaren en terugdringing van de blootstelling aan tabaksrook in openbare ruimtes en op werkplekken.

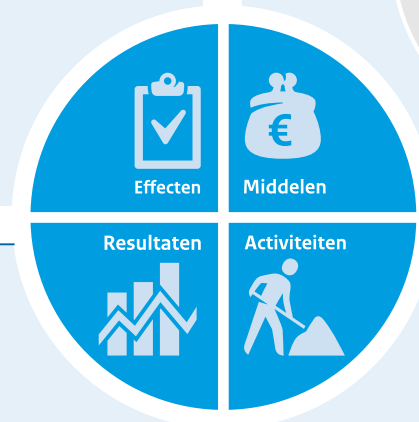
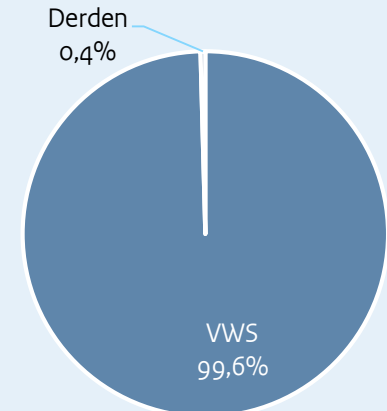
41% naleving testkoopmethode leeftijdsgrens ([NVWA 2019](#))

90% naleving rookverbod horeca ([Breuer & IntraVal 2017](#))

Aandeel publiek belang 2020
(uren in % t.o.v. totaal)



Financiers (% uren 2020)



Stand van zaken beoogde jaarplanresultaten (januari – april 2020)

- Het toezicht op het verbod op rookruimtes in de horeca is geïmplementeerd.
- Een handhavingsaanpak voor het toezicht op rookvrije schoolpleinen is ontwikkeld en geïmplementeerd.
- De naleving van het verkoopverbod aan jongeren onder de 18 jaar is verhoogd.
- Het toezicht op het uitstalverbod bij supermarkten is geïmplementeerd.
- Toezicht is voorbereid op nieuwe toezichttaken, waaronder de online verkoop van alcohol en de prijsacties in de retail.
- Een handhavingsaanpak voor het toezicht op de productkwaliteit van cannabis is ontwikkeld en geïmplementeerd.

	<p><1% toezichtintensiteit (2019)</p> <p>datakwaliteit: <input type="checkbox"/> <input type="checkbox"/> <input type="checkbox"/></p>
	<p>24% handhavingspercentage (2019)</p> <p>datakwaliteit: <input type="checkbox"/> <input type="checkbox"/> <input type="checkbox"/></p>

2.2.8 Tabaksontmoediging januari – april 2020

Tabaksontmoediging is voor de NVWA een relatief klein taakgebied (2% van de capaciteit), maar wel een publiek belang met een grote maatschappelijke impact als gevolg van de grote gezondheidsrisico's van roken en blootstelling aan rook op de lange termijn.

De NVWA bereidt zich in 2020 voor op nieuwe toezichtstaken, zoals het uitstalverbod, de online verkoop en prijsacties van alcohol en de productkwaliteit van cannabis. Deze voorbereidingen verlopen volgens planning.

Ten gevolge van coronamaatregelen kon de NVWA fysieke inspecties, zoals de rookcontroles en de leeftijdgrenscontroles, tijdelijk niet uitvoeren. Inspecties die de NVWA op afstand kon uitvoeren, bijvoorbeeld onderzoeken in het kader van het reclameverbod (verkoopbonussen) zijn wel uitgevoerd, maar deze uitvoering heeft wel vertraging opgelopen. Inmiddels worden de fysieke inspecties weer opgestart.

Het toezicht op het rookverbod op schoolpleinen is door de Staatssecretaris van Volksgezondheid, Welzijn en Sport opgeschort naar 1-1-2021. De voorbereidingen vinden nog wel in 2020 plaats.

Stand van zaken jaarplanresultaten januari – april 2020

- *Het toezicht op het verbod op rookruimtes in de horeca is geïmplementeerd.*

Gepland was het toezicht op het rookruimteverbod in de horeca te starten per 1 april 2020. Als gevolg van de coronamaatregelen waren de horecabedrijven gesloten. Met het opstarten van de horeca wordt ook het toezicht op locatie weer opgestart. De realisatie loopt achter op de planning.

- *Een handhavingsaanpak voor het toezicht op rookvrije schoolpleinen is ontwikkeld en geïmplementeerd.*

De wetgeving is per 1 augustus 2020 in werking getreden. Het toezicht van de NVWA op het rookverbod op schoolpleinen start, in verband met de gevolgen van de coronamaatregelen, per 1 januari 2021 (ipv 1 augustus 2020). De komende periode wordt de implementatie van

het toezicht voorbereid.

- *De naleving van het verkoopverbod aan jongeren onder de 18 jaar is verhoogd.*

De NVWA kon als gevolg van de coronamaatregelen vanaf maart geen fysieke controles uitvoeren op het verkoopverbod aan jongeren onder 18 jaar. De realisatie van het jaarplan loopt hierdoor achter op de planning. In de periode hierna zijn de fysieke controles weer hervat.

- *Het toezicht op het uitstalverbod bij supermarkten is geïmplementeerd.*

De voorbereiding voor de implementatie van het uitstalverbod in het toezicht zijn getroffen. In juli start de eerste inspectieronde bij supermarkten.

- *Toezicht is voorbereid op nieuwe toezichttaken, waaronder de online verkoop van alcohol en de prijsacties in de retail.*

De NVWA bereidt zich voor op het toezicht op de nieuwe toezichttaken, waaronder de online verkoop van alcohol en de prijsacties in de retail. Deze voorbereiding hangt samen met het verloop van de parlementaire behandeling van het wetstraject.

- *Een handhavingsaanpak voor het toezicht op de productkwaliteit van cannabis is ontwikkeld en geïmplementeerd.*

De voorbereidingen voor het toezicht verlopen volgens plan en hangen samen met het wetstraject. De komende periode ligt de focus op de selectie van de telers.



Controle subsidieregelingen

De controle van subsidieregelingen door de NVWA richt zich op een rechtmatige en doelmatige besteding van subsidies, ter ondersteuning van een rechtvaardig inkomen voor landbouwers en de ontwikkeling van het Nederlands platteland. Landbouwers krijgen tijdig en gegarandeerd de financiële ondersteuning waar ze recht op hebben, op basis van gelden uit het Gemeenschappelijk Landbouwbeleid. Daarnaast doet de NVWA controles van regelingen die geen subsidiegelden omvatten en een goede handels- en marktwerking binnen Europa bevorderen.

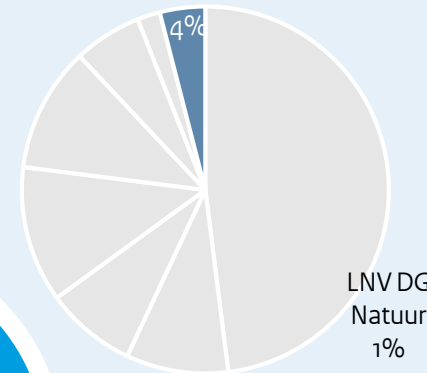
Controle subsidieregelingen januari – april 2020

Effecten

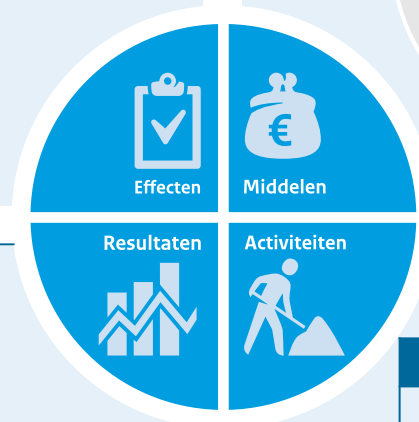
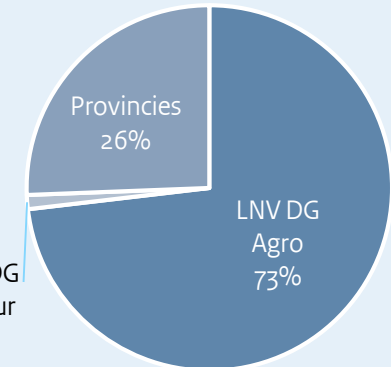
Draagt bij aan:

- Een rechtmatige en doelmatige besteding van subsidies.
- Een goede handels- en marktwerking binnen Europa.

Aandeel publiek belang 2020
(uren in % t.o.v. totaal)



Financiers (% uren 2020)



Stand van zaken beoogde jaarplanresultaten (januari – april 2020)

- De controles ter plaatse zijn tijdig en EU conform uitgevoerd bij de door RVO.nl geselecteerde bedrijven en de gevraagde rapportages volgens afspraak geleverd aan RVO.nl.
- De nacontroles in het kader van het Europees Landbouwgarantiefonds zijn tijdig EU conform uitgevoerd en gerapporteerd aan de EU.
- De 1%-controles, inclusief de risicoanalyse en steekproef van Cross Compliance, zijn tijdig en EU conform uitgevoerd, de resultaten hiervan en de doormeldingen van de niet-naleving uit de reguliere controles van de NVWA en de andere toezichthouders zijn tijdig gemeld aan RVO.nl.

Activiteiten

domein	activiteiten
grondgebonden subsidieregelingen	Controles ter plaatse met betrekking tot: <ul style="list-style-type: none"> - de Basisbetalingsregeling (BBR); - het Agrarisch Natuur- en Landschapsbeheer (ANLb).
niet-grondgebonden subsidieregelingen	Controles ter plaatse voor de subsidieregelingen uit het Gemeenschappelijk Landbouwbeleid die niet gekoppeld zijn aan het bezit van landbouwgrond en subsidieregelingen uit het Gemeenschappelijk Visserijbeleid.
cross compliance	Coördinatie van controle op randvoorwaarden voor Europese inkomenssteun. NVWA controleert samen met medehandhavers de door NVWA geselecteerde landbouwbedrijven.

2.2.9 Controle subsidieregelingen januari – april 2020

Stand van zaken jaarplanresultaten januari – april 2020

- *De controles ter plaatse zijn tijdig en EU conform uitgevoerd bij de door RVO.nl geselecteerde bedrijven en de gevraagde rapportages volgens afspraak geleverd aan RVO.nl.*

Als gevolg van de coronamaatregelen kon de NVWA sinds medio maart geen fysieke inspecties uitvoeren, waaronder de controles ter plaatse bij de door RVO.nl geselecteerde bedrijven die niet-grondgebonden subsidies hebben ontvangen.

- *De nacontroles in het kader van het Europees Landbouwarantiefonds zijn tijdig EU conform uitgevoerd en gerapporteerd aan de EU.*

De nacontroles over de periode 2019-2020 lopen achter op schema. Het jaarverslag over de controles moet uiterlijk eind december 2020 bij de Europese Commissie worden ingediend. De controles over de periode 2020-2021 starten vanaf juli 2020.

- *De 1%-controles, inclusief de risicoanalyse en steekproef van Cross Compliance, zijn tijdig en EU conform uitgevoerd, de resultaten hiervan en de doormeldingen van de niet-naleving uit de reguliere controles van de NVWA en de andere toezichthouders zijn tijdig gemeld aan RVO.nl.*

Vooralsnog zijn er geen doormeldingen van niet-naleving gemeld bij RVO.nl. De fysieke inspecties zijn vanwege de coronamaatregelen uitgesteld, waardoor mogelijk de 1% niet wordt gehaald. NL heeft toestemming gekregen van de EU om 0,5% te controleren.

Hoofdstuk 3 Continuïteit NVWA januari – april 2020

Doelen jaarplan 2020



70% KPI Doorlooptijd bezwaarzaken

Gedurende de laatste jaren is de realisatie van bezwaren binnen termijn gestegen. Derhalve wordt de norm voor 2020 op 70% gesteld.



90% KPI Doorlooptijd meldingen en vragen

90% van de meldingen en vragen wordt binnen een termijn van 6 weken afgehandeld.



1.378 Productiviteit per medewerker (in uren)

95% Tijdig betaalde facturen



107,23 Kostprijs per uur (in euro's)

2.450 Bezetting (in fte, excl. externe inhuur)

0,7% Verzuimreductie (van de huidige 5,6%)

82,03 Participatiewetmedewerkers (in fte)



Prestatie management



Financieel management



Risico management



Kwaliteits management



Onvoldoende uniforme toepassing van vastgesteld interventiebeleid



Onvoldoende slagkracht in het uitvoeren van gemaakte afspraken c.q. actief vervolg geven aan relevante signalen.











Takenpakket van de NVWA in relatie tot de middelen van de NVWA



Onvoldoende informatiepositie en ICT-facilitering

+0,5 punt KPI Klanttevredenheid

Overzicht klanttevredenheidsonderzoeken

keuren	inspectie	klantcontact	communicatie
 Slachterijen	 Horeca	 Website	 Social media
 Import		 E-mail	
 Export		 Telefonie	

3.1 Prestatiemanagement



KPI Doorlooptijd bezwaarzaken:

De doelstelling wat betreft de KPI doorlooptijd bezwaarzaken is gesteld op 70%.

Bij het jaarplan 2020 is met betrekking tot deze KPI in de toelichting aangegeven dat de NVWA tot dusverre een norm hanteerde van 50% voor de verwerking van bezwaren binnen de wettelijke termijn (inclusief verlenging). Een realisatiecijfer over de periode januari – april 2020 kan uit de huidige systemen nog niet worden gegenereerd. Om ervoor te zorgen dat het percentage bezwaarzaken dat binnen de wettelijke termijn (incl. verlenging) wordt afgehandeld toeneemt, is een aantal beheersmaatregelen getroffen, waaronder structurele inzet op het wegwerken van bestaande en nieuwe achterstanden en het opschalen van de formatie van Juridische Zaken.

KPI Doorlooptijd meldingen en vragen:

De NVWA werkt onverminderd door aan een zorgvuldige verwerking van meldingen en vragen om doorlooptijden te verbeteren.

Doorlooptijd (in %) realisatie/ norm per jaar:

Jaar	2016	2017	2018	2019	2020 (t/m april)
Norm		75	95	90	90
Realisatie	79	84	Ca. 83	79	77*

* = nog 1,5 % openstaand en binnen termijn.

Doorlooptijd vragen:

In de komende maanden wordt gewerkt aan een verdere kennisoverdracht vanuit de inhoudelijk deskundigen naar het Klantcontactcentrum (KCC). Waardoor het KCC meer vragen zelf moet kunnen afhandelen en beantwoorden. Deze manier van werken wordt skill-based werken genoemd.

Doorlooptijd meldingen:

In 2020 wordt gewerkt aan de ontwikkeling van een nieuw meldingen registratie systeem. De verwachte implementatiedatum ligt aan het einde van 2020 of begin 2021. Tot die tijd wordt gewerkt met de bestaande meldingensystemen. Een verbetering van het aantal meldingen dat op tijd wordt afgehandeld wordt dit jaar niet verwacht.

3.2 Financieel management



Rijksbegroting

In de Rijksbegroting staan de kostprijzen en bijbehorende index, het percentage tijdig betaalde facturen en de bezetting van de NVWA. Deze informatie staat in het overzicht [doelmatigheidsindicatoren](#) van de Rijksbegroting 2020.

Productiviteit

Uit de nacalculatie 2019 bleek een productiviteit van 1.343 uur. Over 2018 is een gemiddelde productiviteit van 1.346 uur gerealiseerd. Uit een analyse is gebleken dat vooral een hoger ziekteverzuim en meer uren verlof dan voorzien deze lagere productiviteit veroorzaken.

Realisatie/ norm per jaar:

Jaar	2018	2019	2020
Norm		1,378	1,378
Realisatie	1,346	1,343	

Het productiviteitscijfer wordt enkel jaarlijks berekend. Derhalve zijn er geen tussentijdse cijfers beschikbaar.

Het uitgangspunt voor de voorcalculatie 2021 is een betere aansluiting bij de realisatie van de afgelopen jaren, hetgeen mogelijk zal leiden tot een bijstelling van de norm.

Percentage tijdig betaalde facturen:

Het gemiddelde percentage tijdig betaalde facturen beweegt zich sinds 2017 rond de 97%.

Realisatie/ norm per jaar:

Jaar	2017	2018	2019	2020 (t/m april)
Norm	96	95	95	95
Realisatie	97	97	96	

Hiermee voldoet de NVWA aan de door EZK/LNV gestelde normen.

Kostprijs

De gerealiseerde kostprijs (jaarverslag 2019) van de afgelopen jaren:

Jaar	2016	2017	2018	2019
Kostprijs (in euro)	98,64	99,16	100,53	104,29

De NVWA heeft een nacalculatie van de kostprijs 2019 uitgevoerd, die primair wordt gebruikt als input voor de kostprijsberekening 2021. Over geheel 2019 is in deze nacalculatie een gemiddelde kostprijs van € 106,85 berekend. De lagere productiviteit in combinatie met een hoger kostenniveau hebben geleid tot een ruim 2% hogere berekende kostprijs dan voorzien.



Bezetting

In de rijksbegroting voor 2020 is 2.450 fte eigen (ambtelijk) personeel opgenomen. De bezetting heeft zich als volgt ontwikkeld:

Jaar	2016	2017	2018	2019	2020 (april)
Bezetting	2.480	2.407	2.450	2.454 gemiddeld	2.492

De bezetting van de NVWA op 30 april 2020 bedraagt 2428 fte bezetting met een vast contract (excl. externe inhuur) en 64 fte met een tijdelijk.

Bij de doelmatigheidsindicatoren in de [Rijksbegroting 2020](#) staat de reeks fte's opgenomen voor de jaren 2019 tot en met 2024.

Verzuim

Het verzuim laat in de maanden januari t/m april een stijging zien (voortschrijdend jaargemiddelde t/m april is 6,3%). De invloed die het coronavirus heeft op het verzuim is hierin terug te zien. De NVWA blijft verder werken aan de ingezette acties op het gebied van re-integratie, de inzet van bedrijfsartsen en bedrijfsmaatschappelijk werkers en de inrichting van het sociaal medisch overleg.

Aansluitend op de ingezette acties wordt bij de NVWA gewerkt aan een visie op verzuim. De essentie is dat men volgens dezelfde gedragslijn werkt met het doel om het verzuim terug te dringen.

Participatiewet

Aantal participatiemedewerkers.

NVWA	doel 2020	aantal PW-medewerkers	fte PW (april)
Totaal	80,0 (in fte)	47,0	50,2

Het aandeel PW-medewerkers voor de NVWA op 31 december 2020 is vastgesteld op 80,0 fte van 25,5 uur. Het aandeel PW-medewerkers wijkt af van eerdere opgave in het jaarplan doordat in 2020 het percentage van de Quotumwet is verhoogd en gekoppeld is aan de bezetting van de NVWA (peildatum 31.12.2019). Conform afspraken in het Interdepartementale Commissie Bedrijfsvoering Rijksdienst (ICBR) worden 12,0 fte van de 80,0 fte ingevuld via collectieve plaatsingen gerealiseerd door UBR / Binnenwerk. Voor de NVWA resteert zodoende de invulling van 68,0 fte van 25,5 uur.









Op 30 april zijn 47 medewerkers uit de doelgroep werkzaam bij de NVWA, waarvan 44 medewerkers in dienst en 3 medewerkers geplaatst vanuit Uitvoeringsorganisatie Bedrijfsvoering Rijk (UBR)/ Binnenwerk. De totale omvang is 50,2 fte van 25,5 uur bij de NVWA werkzaam. PW-medewerkers die 36 uur werken, tellen voor 1,4 fte mee. Derhalve is het aantal iets lager dan de fte-equivalent.

3.3 Kwaliteitsmanagement



KPI Klanttevredenheid

De NVWA voert jaarlijks acht klanttevredenheidsonderzoeken uit. Dat is ook de ambitie voor 2020. De verbeterpunten die uit de onderzoeken naar voren komen helpen om de dienstverlening te verbeteren. Op die manier wordt de input van klanten structureel gebruikt bij het verbeteren van de dienstverlening.

keuren	inspectie	klantcontact	communicatie
 Slachterijen	 Horeca	 Website	 Social media
 Import		 E-mail	
 Export		 Telefonie	

Klantcontact: telefonie

Voor het klanttevredenheidsonderzoek in 2020 is een nieuw klanttevredenheidssysteem in ontwikkeling. Het belangrijkste voordeel van dit systeem is dat vragers en melders na afloop van het contact gemakkelijk zelfstandig vragen kunnen beantwoorden over de dienstverlening. Daarnaast kan de NVWA met dit nieuwe systeem onderzoeksresultaten efficiënter verwerken. In 2020 nemen we het systeem in gebruik. Alle vragers en melders hebben de mogelijkheid om hun feedback en ervaringen te delen. Het onderzoek zal continu doorlopen en de eerste resultaten worden in het derde kwartaal verwacht.

Klantcontact: e-mail

Het klanttevredenheidsonderzoek voor het klantcontact per e-mail loopt continu door. Alle vragers en melders krijgen de mogelijkheid om hun feedback en ervaringen te delen. Het belangrijkste doel voor 2020 is om in kaart te brengen of het skill based werken bij het klantcontact centrum het gewenste positieve effect heeft op de klanttevredenheid. In de eerste maanden van 2020 zien we nog geen stijging in het tevredenheidscijfer voor e-mail. De verwachting is dat het behalen van een hogere tevredenheid (langer) tijd nodig heeft.

Website

Elk jaar voert de NVWA een onderzoek uit ter verbetering van de website. Het gaat om het meten van de klantervaring op pagina's die recent zijn verbeterd en onderdelen van de website die aandacht behoeven, bijvoorbeeld omdat er veel bezoek is op een pagina. De voorbereidingen voor dit jaar zijn in volle gang, zodat we na de zomer kunnen gaan meten.

Social media

In de maanden januari tot en met april 2020 is gewerkt aan het ontwikkelen van een nieuw onderzoek voor social media. Het doel is om de tevredenheid te meten bij vragers en melders die contact hebben gehad met de NVWA via de social media kanalen (Twitter en Facebook). Het betreft een onderzoek dat continu gaat doorlopen. Vragers en melders worden naar aanleiding van het contact door het webcareteam uitgenodigd om een online vragenlijst in te vullen.



Horeca

Het opstarten van het klanttevredenheidsonderzoek 2020 is uitgesteld, omdat horecagelegenheden door de Coronacrisis tijdelijk gesloten zijn geweest of nog steeds gesloten zijn. De voorbereidingen voor dit onderzoek zijn opgestart. Hierbij wordt bekeken of het haalbaar en wenselijk is om ondernemers in deze sector dit jaar te bevragen naar hun ervaringen met inspecties van de NVWA.

Slachterijen

In het najaar nodigt de NVWA de verschillende slachterijen uit voor een klanttevredenheidsonderzoek. De doelstelling die wij voor het onderzoek hebben is de mate van de klanttevredenheid te meten en het ophalen van verbeterpunten die de NVWA kan gebruiken om de werkzaamheden in de slachterijen efficiënt in te richten.

Export

Het jaarlijkse klanttevredenheidsonderzoek Export wordt in de tweede helft van 2020 opgestart, waarbij er aandacht is voor het betrekken van het verdiepend onderzoek voor de gebruikers van e-CertNL. Het doel van het klanttevredenheidsonderzoek is te meten of de opgepakte verbeteracties (voervloeiende uit het vorige onderzoek in 2019) zorgen voor een hogere mate van klanttevredenheid. Het verdiepend onderzoek voor de gebruikers van e-CertNL moet in beeld brengen hoe tevreden men is over de gebruiksvriendelijkheid van e-CertNL en de dienstverlening van de NVWA bij dit systeem.

Import

Het jaarlijkse klanttevredenheidsonderzoek Import wordt in de tweede helft van 2020. Ook bij dit onderzoek is er aandacht is voor het betrekken van het verdiepend onderzoek voor de gebruikers van e-CertNL. Het doel van het klanttevredenheidsonderzoek is te meten of de verbeteracties (voervloeiende uit het vorige onderzoek in 2019) zorgen voor een hogere mate van klanttevredenheid.

3.4 Risicomanagement



Risicomanagement

De strategische risico's uit het jaarplan 2020 zijn maart jl. geactualiseerd. Geconstateerd is dat de belangrijkste strategische risico's nog steeds actueel zijn. Wat betreft de voortgang op de beheersmaatregelen die in het jaarplan bij de overige strategische risico's zijn benoemd geldt het volgende:

Onvoldoende uniforme toepassing van vastgesteld interventiebeleid

De afgelopen periode is gewerkt aan het vergroten van de uniformiteit in het toezicht. Weliswaar niet overal in het beoogde tempo, als gevolg van beperkter inzetbare capaciteit door de corona-uitbraak. Wat de afgelopen periode is bereikt is dat voor alle domeinen specifiek interventiebeleid is gemaakt of in ontwikkeling is. Daarnaast wordt via (digitale) teamoverleggen casuïstiek besproken, hebben er gezamenlijke inspecties plaatsgevonden op verzamelcentra en is er voortgang geboekt ten aanzien van de oprichting van gezamenlijke combiteams met medewerkers van directies Keuren en Handhaven

Onvoldoende slagkracht in het uitvoeren van gemaakte afspraken c.q. actief vervolg geven aan relevante signalen

Beheersmaatregelen die al genomen waren zijn de inrichting van wegingsoverleggen voor complexere signalen en de snelle route voor inspecteurs om meldingen te doen over waarnemingen buiten het eigen domein.

Takenpakket van de NVWA in relatie tot de middelen van de NVWA

Het onderzoek naar de taken en financiële middelen van de NVWA is inmiddels afgerond. De Tweede Kamer wordt geïnformeerd over de uitkomsten van het onafhankelijk onderzoek en hoe hiermee wordt omgegaan.

Onvoldoende informatiepositie en ICT-facilitering

In het technische spoor van de herbezinning is onder andere gewerkt aan IV/ICT scenario's om de strategische doelen en urgente actuele wensen in de komende 3 jaar te realiseren. Met medewerkers is een IV/ICT-Actieplan opgesteld waarin acties zijn opgenomen gericht op versterking van de risicosignalering (meldingen, monsternamen, portaalfunctie), de uniforme toepassing van het interventiebeleid (ondersteuning bij de toepassing van specifiek interventiebeleid en verbetering van de ondersteuning van het juridische afdoeningsproces) en verbetering van de informatiehuishouding ten behoeve van de programmering van het toezicht, de sturing en de maatschappelijke verantwoording.

Dierziekte tijdens de huidige coronacrisis

Een risico dat is toegevoegd is het uitbreken van een dierziektecrisis naast de omstandigheden van de huidige coronacrisis. Om te zorgen dat de NVWA is voorbereid op deze situatie zijn de bestaande crishandboeken nagelopen op dit scenario en aangepast aan de huidige hygiëne maatregelen die tegen het coronavirus in acht genomen moeten worden.