

Meerjarig Nationaal Controleplan (MNCP) 2023-2025

Inhoudsopgave

1. INLEIDING

2. TOEZICHTLANDSCHAP

2.1 De structuur

2.2 Tabel mensen en middelen van bevoegde autoriteiten

2.3 Referentielaboratoria

2.4 Incident- en crisisbeheersing

2.5 Onpartijdigheid, onafhankelijkheid en transparantie van controle-instanties

3. PLANNING

3.1 De risicogerichte aanpak van NVWA en andere instanties

3.2 Strategische en operationele doelstellingen

3.2.1 Voedselveiligheid

3.2.2 Introductie van ggo's in het milieu

3.2.3 Diervoeders

3.2.4 Diergezondheid

3.2.5 Dierlijke bijproducten

3.2.6 Dierenwelzijn

3.2.7 Plantgezondheid

3.2.8 Gewasbeschermingsmiddelen

3.2.9 Biologische productie

3.2.10 Beschermd oorsprongsbenamingen

3.3 Indeling controles in risicocategorieën

3.3.1 Voedselveiligheid

3.3.2 Introductie van ggo's in het milieu

3.3.3 Diervoeders

3.3.4 Diergezondheid

3.3.5 Dierlijke bijproducten

3.3.6 Dierenwelzijn

3.3.7 Plantgezondheid

3.3.8 Gewasbeschermingsmiddelen

3.3.9 Biologische productie

3.3.10 Beschermd oorsprongsbenamingen

3.4 Middelen (geld, fte's, faciliteiten)

3.4.1 Voedselveiligheid

3.4.2 Introductie van ggo's in het milieu

3.4.3 Diervoeders

3.4.4 Diergezondheid

3.4.5 Dierlijke bijproducten

3.4.6 Dierenwelzijn

3.4.7 Plantgezondheid

3.4.8 Gewasbeschermingsmiddelen

3.4.9 Biologische productie

3.4.10 Beschermd oorsprongsbenamingen

3.5 Procedure om het MNCP aan te passen

4. KWALITEIT EN BEHEER

4.1 Opleiden, trainen en oefenen

4.2 Kwaliteit controlesystemen

4.3 Samenwerking tussen instanties en wederzijdse bijstand tussen lidstaten

BIJLAGE 1: LIJST MET AFKORTINGEN EN VERKLARENDE WOORDENLIJST

BIJLAGE 2: CONVERSIETABEL: NVWA-DOMEINEN IN RELATIE TOT GEBIEDEN VAN DE COVO

BIJLAGE 3: NVWA VISIE OP TOEZICHT

1. INLEIDING

Dit Meerjarig Nationaal Controle Plan (MNCP) bevat de driejarige planning van de officiële controles in Nederland voor de tien gebieden van de Controleverordening (Verordening (EU) nr. 2017/625, vanaf nu 'CoVo'). Dit zijn officiële controles en andere officiële activiteiten die worden uitgevoerd om de toepassing te waarborgen van de levensmiddelen- en diervoederwetgeving, en van de voorschriften inzake diergezondheid, dierenwelzijn, plantgezondheid en gewasbeschermingsmiddelen.

Het MNCP beschrijft de structuur en organisatie van het systeem van officiële controles in Nederland onder verwijzing naar het 'Country Profile' waar het Nederlandse toezichtlandschap betreffende de CoVo uitgebreid is beschreven door 'Health and Food Audits and Analysis' van de Europese Commissie (Directorate-General Health and Food Safety). Het MNCP ondersteunt alle bevoegde autoriteiten bij de uitvoering van hun officiële controles in de gehele agro-voedselketen in Nederland, overeenkomstig de CoVo.

Het MNCP maakt de strategische en operationele doelstellingen(en) voor de tien CoVo-gebieden voor de komende drie jaar, de samenhang in de officiële controles voor de CoVo en de (voorlopige) planning van deze controles, inzichtelijk. Het MNCP wordt jaarlijks aangepast, zie par. 3.5.

De NVWA is voor het tot stand komen van het MNCP de coördinerende instantie, ook wel genoemd 'single body'. De NVWA is tevens de bevoegde autoriteit die veruit de meeste officiële controles uitvoert. Dit is de reden dat in het MNCP de NVWA de boventoon voert. Echter, alle bevoegde autoriteiten geven met dit MNCP nu een driejarige planning van hun officiële controles en meer scherp te in hun doelstellingen.

2. TOEZICHTSLANDSCHAP

2.1 De structuur

Het toezichtlandschap is uitgebreid beschreven in het 'Country Profile (CP)' zoals opgesteld door de Europese Commissie op basis van informatie aangeleverd door de bevoegde autoriteiten in Nederland. Een CP is een compilatie van essentiële informatie voor elke lidstaat die door 'Directorate-General Health and Food Safety' van de Europese Commissie wordt gebruikt ter ondersteuning van zijn controle- en monitoringactiviteiten. Voor de Engelse beschrijving van het Nederlandse toezichtlandschap wordt verwezen naar het CP (download [hier](#)). Naast een algemeen overzicht geeft dit een beschrijving van alle betrokken controlerende instanties (bevoegde autoriteiten, gemachtigde instanties en laboratoria) inclusief hun taken, verantwoordelijkheden en positie in het systeem (zie Tabel 1 voor een beknopt schematisch overzicht).

In deze paragraaf wordt schematisch een actuele weergave gegeven van de instanties die zijn betrokken in het toezichtlandschap voor de CoVo in Nederland¹.

Tabel 1. Overzicht toezichtlandschap Nederland in kader van de Controleverordening

CoVo-gebied	Eén instantie voor coördinatie	Bevoegde autoriteit * voor implementatie, inclusief biologische controle-autoriteit	Gemachtigde instantie	Nationale referentie laboratorium
1. Voedsel en voedselveiligheid	nvt	NVWA	COKZ KDS*** C-Mark B.V. Praktijk dierenartsen	WFSR RIVM WBVR NVWA (voedselcontact-materialen)

¹ Vanwege de wijzigingen in de CoVo is het CP momenteel nog niet ingedeeld volgens de meest recente CoVo-gebieden. Zodra deze zijn aangepast, komt de beschrijving van het toezichtlandschap in de CP overeen met de samenvattende tabel hieronder.

CoVo-gebied	Eén instantie voor coördinatie	Bevoegde autoriteit * voor implementatie, inclusief biologische controle-autoriteit	Gemachtigde instantie	Nationale referentie laboratorium
2. Introductie van ggo's in het milieu	NVWA	ILT NVWA	-	WFSR
3. Diervoeders en diervoederveiligheid	nvt	NVWA	-	WFSR
4. Diergezondheid	nvt	NVWA	GD Praktijk dierenartsen	WBVR WPR (bij gezondheid)
5. Dierlijke bijproducten	nvt	NVWA	COKZ	WFSR
6. Dierenwelzijn	nvt	NVWA	-	
7. Plantgezondheid	NVWA	NVWA KCB** BKD** NAK** Naktuinbouw**	KCB BKD NAK Naktuinbouw	NIVIP (NVWA)
8. Gewasbeschermings-middelen	nvt	NVWA	-	WFSR
9. Biologische productie	LNV	Skal	-	WFSR
10. Beschermd oorsprongs-benamingen	LNV	KCB COKZ NVWA	-	
[11. Import en export]	NVWA	NVWA KCB BKD NAK Naktuinbouw Skal	-	

De NVWA is aangewezen als één enkele (=coördinerende) instantie voor het meerjarige nationale controleplan en de jaarlijkse verantwoording daarvan (CoVo art 109).

* Voor alle gebieden van de CoVo is de minister van LNV of de minister van VWS bij wet de bevoegde autoriteit, maar is deze bevoegdheid gemandateerd aan de NVWA.

** KCB, BKD, NAK en Naktuinbouw zijn aangewezen bevoegde autoriteit voor de officiële controles en andere officiële activiteiten ten aanzien van Regulated Non Quarantine Pests; de afgifte, de vervanging, het ongeldig maken en verwijderen van plantenpaspoorten; de officiële controles aan grenscontroleposten en op andere controlepunten.

*** In de zomer van 2022 is het resultaat van het programma 'herziening stelsel Keuren en Toezicht' opgeleverd. Er zijn diverse wijzigingen voorgesteld ter verbetering van de kwaliteitsborging van het keuren en toezicht in de vleesketen. De twee meest markante veranderingen uit het voorstel zijn de splitsting van de huidige directie Keuren in de directie Slachttoezicht en directie Handelstoezicht, en het integreren van de officiële assistenten van de Kwaliteitskeuring Dierlijke Sector (KDS) in de NVWA. De implementatie van deze voorstellen zal met ingang van 1 januari 2024 leiden tot een wijziging voor de positie van KDS.

Zie bijlage 1 voor de afkortingen

2.2 Mensen en middelen van bevoegde autoriteiten

Tabel 2. Overzicht mensen en middelen van bevoegde autoriteiten in kader van Controleverordening (tabel wordt geactualiseerd in eerstvolgende update).

Beschikbaar budget en bezetting				
	Budget 2023 (x €1.000)	Bezetting 2023 (fte)	Budget 2024 (x €1.000)	Bezetting 2024 (fte)
NVWA	523.650	3222	523.650	3222
COKZ	10.846	65,5	11.062	67,5
NAK	pm	pm	pm	pm
Naktuinbouw	pm	pm	pm	pm
BKD	pm	pm	pm	pm
KCB	pm	pm	pm	pm
ILT	pm	pm	pm	pm
Skal	14.500	115	17.000	140
LNV	pm	pm	pm	pm

2.3 Referentielaboratoria

In Nederland is het relevante ministerie verantwoordelijk voor de aanwijzing van de nationale referentielaboratoria (NRL's). Dit is vastgelegd in Regelingen voor aangewezen nationale referentielaboratoria (overeenkomstig artikel 100, lid 1, van de CoVo).

De *officiële* laboratoria (dit zijn de laboratoria die de bevoegde autoriteit gebruikt) worden aangewezen door de NVWA. Verder is er nog een *categorie 'overig'* en daar worden laboratoria aangewezen op verzoek van bijvoorbeeld organisaties als COKZ of een voedselautoriteit in een buurland als België, het Federaal Agentschap voor de veiligheid van de voedselketen (FAVV).

De CoVo stelt bepaalde voorwaarden, zoals:

- Kwaliteitscontrole- of kwaliteitborgingssystemen: alle laboratoria zijn geaccrediteerd overeenkomstig ISO 17025 en hebben een dienovereenkomstig kwaliteitscontrolesysteem.²
- Regelingen voor planning en uitvoering en het programma van interlaboratoriumvergelijkingen: alle laboratoria doen zoveel mogelijk mee aan interlaboratoriumvergelijkingen zoals vereist in de voorschriften van ISO 17025. Ieder lab bepaalt hiervoor zelf zijn planning en uitvoering, zij zijn daar dus zelf verantwoordelijk voor. Daar waar geen interlaboratoriumvergelijkingen mogelijk zijn worden andere kwaliteitscontroles ingezet, zoals bijvoorbeeld het toetsen van 'blinde' monsters.

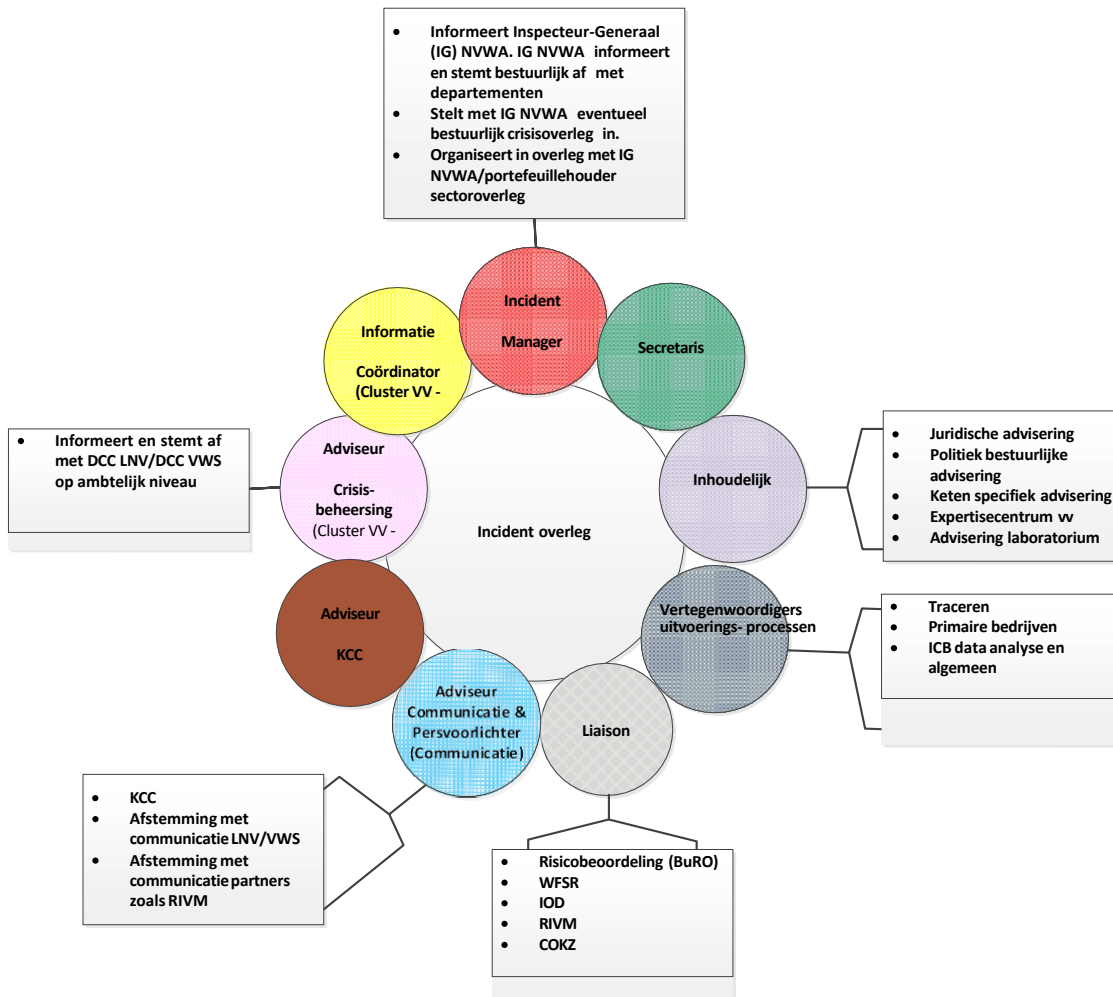
De NRL's in Tabel 1 zijn op pagina's 11-13 van de CP nader beschreven.

² Voor de 3 NVWA laboratoria is dit verder uitgewerkt in het WerkHandBoek van de NVWA hfst 7.1., te vinden in de NVWA-werkwijzer.

2.4 Incident- en crisisbeheersing

De Nederlandse Rijksoverheid kent een nationale crisisstructuur en werkt met een vaste structuur voor crisisteams. Elk crisis- of incidentteam bestaat in principe uit functionarissen die standaard crisisrollen vervullen, zoals opgenomen in het [Rollenhuis Crisisbeheersing Rijksoverheid](#). In het onderstaande Figuur 1 wordt voor de relevante rollen bij de NVWA toegelicht met welke functionarissen of organisaties binnen en buiten de NVWA contact wordt onderhouden tijdens de afhandeling van een incident, calamiteit of crisis. Het gaat daarbij met name om het verkrijgen van informatie, het delen van informatie en afstemmen van maatregelen en acties.

Figuur 1. Model contactstructuur incident- en crisisorganisatie NVWA



Legenda:

- DCC = Departementaal Crisiscentrum
- KCC= Klant Contact Center (van de NVWA)
- LNV = Ministerie van Landbouw, Natuur en Voedselkwaliteit
- R&E= Regie en Expertise (directie Handhaven NVWA)
- VV = voedselveiligheid
- RIVM = Rijkinstituut voor Volksgezondheid en Milieu
- WFSR = Wageningen Food Safety Research (referentielaboratorium; kunnen afhankelijk van het onderwerp ook andere zijn, zie paragraaf 2.1)
- IOD = Inlichtingen en Opsporingsdienst (van de NVWA)
- ICB = Afdeling Incident- en Crisisbeheersing (van de NVWA)
- VWS = Ministerie van Volksgezondheid, Welzijn en Sport
- Liaisons: kunnen ook andere organisatie zijn afhankelijk van het toezichtdomein, zie paragraaf 2.1
- Andere afkortingen: zie bijlage 2

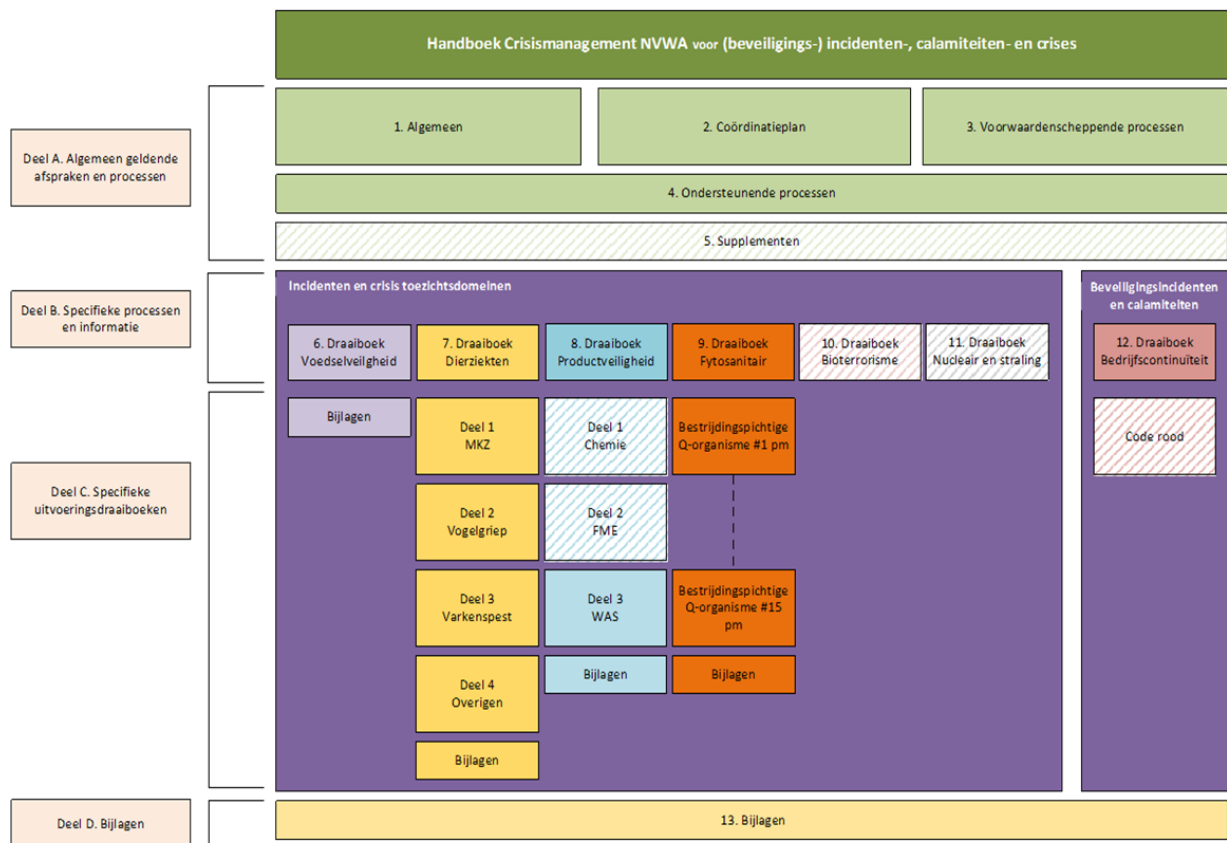
Een goed voorbereide, slagvaardige en alerte incident- en crisisorganisatie is noodzakelijk om de gevolgen van een incident, calamiteit of crisis te identificeren en te beperken. Daartoe zijn in het Handboek Incident- & Crisismanagement NVWA de afspraken vastgelegd die binnen de NVWA gemaakt zijn over incident-, calamiteit- en crisisbeheersing, zoals de verantwoordelijkheden in de voorbereiding, de werkwijze en verantwoordelijkheden tijdens een incident, calamiteit en crisis en in de nafase. Dit handboek, met schematisch weergegeven de opgenomen noodplannen (zie Figuur 2), is bedoeld voor alle NVWA-medewerkers die een rol hebben/krijgen in de (voorbereiding op de) incident- en crisisbeheersing. Daarnaast is het handboek bedoeld om de belangrijkste netwerkpartners te informeren over de crisisorganisatie van de NVWA, de geldende processen en procedures. Het handboek kan verder gebruikt worden in de voorbereidende fase (koude fase), bijvoorbeeld bij opleiden, trainen en oefenen, tijdens een incident en in de nafase als verantwoordings- en evaluatiedocument en naslagwerk.

De noodplannen van de NVWA bestaan uit een algemeen overkoepelend plan met daar onder uitwerkingen per aandachtsgebied. Het algemene deel vormt de basis voor de inrichting en werking van de crisisorganisatie van de NVWA. Dit is faciliterend voor de hele NVWA en dus alle CoVo-gebieden. Onder het overkoepelend plan hangen specifieke aanvullende plannen voor dierziekten & zoonosen, plantgezondheid (quarantaine-organismen), voedsel- en diervoederveiligheid, productveiligheid en bedrijfscontinuïteit van de NVWA.

De noodplanvorming van de NVWA sluit aan op de crisisplanvorming van de ministeries van VWS en LNV. De departementale noodplannen sluiten weer aan op de nationale crisisstructuur.

De NVWA is erop toegerust om de meest waarschijnlijke incidenten, calamiteiten en crises zelfstandig te kunnen afhandelen. Indien nodig kan de NVWA via de departementale en nationale crisisstructuur om bijstand vragen. Daarnaast zijn er samenwerkingsafspraken met andere toezichthouders en laboratoria in Nederland. Binnen de EU is de NVWA aangesloten op de systemen voor snelle informatie-uitwisseling voor onder meer ernstige risico's, fraude en bijstandsverzoeken: Information Management System for Official Controls (IMSOC), Air Cargo Netherlands (ACN), Safety Gate, Information and Communication System on Market Surveillance (ICSMS), Rapid Alert System for Food and Feed (RASSF), Animal Disease Information System (ADIS) en Administrative Assistance and Cooperation System (AAC). Op internationaal niveau is de NVWA aangesloten op World Animal Health Information System (WAHIS) van de World Organisation for Animal Health.

Figuur 2. Algemeen overzichtsschema operationele NVWA-noodplannen (conceptversie 31-8-2022, bron: NVWA, afdeling ICB):



Toelichting bij figuur 2.

Deel A. Algemeen geldende afspraken en processen:

1. Algemeen: dit onderdeel bevat o.a. een korte inleiding op de incident- en crisisorganisatie van de NVWA, definities van incident, calamiteit en crisis, het juridisch kader en het beheer- en onderhoud van het handboek (deel A).
2. Coördinatieplan: dit onderdeel bevat de samenhang tussen de verschillende organisatieonderdelen van de crisisorganisatie en de lijnorganisatie.
3. Voorwaardenscheppende processen: dit onderdeel beschrijft de kritische processen die noodzakelijk zijn om een incident, calamiteit of crisis te kunnen bestrijden/beheersen. Het betreft hier de processen melding, alarmering en opschaling, afschaling, leiding en coördinatie, informatiemanagement en nafase.
4. Ondersteunende processen: dit onderdeel beschrijft processen die de crisisorganisatie ondersteunen. Het betreft hier o.a. de processen Juridische zaken, Politiek-bestuurlijke zaken en Crisis- en risicocommunicatie.
5. Supplementen: Het gaat hier om informatie die niet noodzakelijk direct opgenomen hoeft te worden in de crisisprocessen, maar relevant is in het kader van de afhandeling van een incident, calamiteit of crisis. Bijvoorbeeld gedetailleerde informatie over opschalingscriteria en crisisrollen in de crisisorganisatie.

Deel B. Specifieke processen en informatie:

6. t/m 11. Draaiboeken (noodplannen) met betrekking tot voedselveiligheid, dierziekten en zoönosen, productveiligheid van consumentenproducten en plantgezondheid. Daarnaast twee algemene draaiboeken met overkoepelende zaken in geval van bioterrorisme en nucleair en straling.
12. Het rechtse paarse blok staat apart, omdat het om een draaiboek (noodplan) van een andere orde gaat, namelijk de Bedrijfscontinuïteit van de NVWA.

Deel C. Specifieke uitvoeringsdraaiboeken:

De uitvoeringsdraaiboeken bevatten uitvoeringsprocessen en werkafspraken die specifiek zijn voor bijvoorbeeld een dierziekte, een quarantaine-organisme

(plantgezondheid), code rood (extreem weer en de impact daarvan op de werkzaamheden van de NVWA) etc.

De plannen worden geactualiseerd wanneer nodig en op basis van nieuwe inzichten, evaluaties en ontwikkelingen. Met andere bevoegde autoriteiten wordt, indien nodig, afgestemd via de nationale crisisstructuur dan wel via de liaison-structuur zoals opgenomen in het Handboek Incident- en Crisismanagement NVWA.

Operationele noodplannen³

(1) Dierziekten

Voor de afhandeling van dierziekteverdenkingen en -besmettingen heeft Nederland de volgende noodplannen voorhanden, nl:

- LNV Beleidsnoodplannen per dierziekte;
- NVWA Draaiboeken afhandelen verdenkingen dierziekten en zoönosen;
- NVWA Uitvoeringsdraaiboeken voor de belangrijke dierziekten (Aviaire Influenza, Mond- en klauwzeer, Klassiek varkenspest, Afrikaanse varkenspest etc.).

Op basis van nieuwe ontwikkelingen, voortschrijdend inzicht en geleerde lessen worden de bovengenoemde documenten periodiek geactualiseerd.

Sinds 2004 wordt jaarlijks de groep dierziektedeskundigen opgeleid en getraind. Dit zijn NVWA dierenartsen die gespecialiseerd zijn in het afhandelen van dierziekteverdenkingen. Daarnaast beschikt de NVWA over 'frontteams'. Dit zijn multidisciplinaire teams die ingezet worden bij het afhandelen van besmettingen van dierziekten. Deze teams voeren op een locatie het doden en afvoeren van de aanwezige dieren uit en zorgen daarnaast onder andere voor de tracering en afronding van de eerste reiniging en ontsmetting. Voor gedetailleerde informatie zie hier: <https://www.nvwa.nl/onderwerpen/dierziekten/regelgeving-en-noodplannen/noodplannen-dierziektebestrijding>

(2) Plantenziekten

Het toezicht op gereguleerde schadelijke organismen (quarantaine-organismen, hierna Q's) voorkomt niet dat Q's Nederland binnenkomen en zich verspreiden (plantgezondheidsincidenten en -crisis). Q's (ca. 250 soorten) zijn organismen zoals bacteriën, insecten en schimmels, die zeer schadelijk zijn voor planten in de groene ruimte en voor de productie van (voedsel)gewassen. Deze Q's zijn opgenomen in de Europese wetgeving.

De NVWA heeft een Handboek Plantgezondheid voor het afhandelen van meldingen, vondsten en uitbraken van Q's opgesteld. Onder dit handboek moeten minimaal 14 uitvoeringsdraaiboeken voor de door de EC voorgeschreven geprioriteerde plantenziekten worden opgesteld. De NVWA werkt op dit moment aan twee concepten. Met de overige 12 zal nog gestart worden. De basis voor deze uitvoeringsdraaiboeken zijn de inhoudelijke eliminatiemaatregelen die door het Bureau Risicobeoordeling en onderzoek (BuRO) van de NVWA voor deze 14 geprioriteerde plantenziekten zijn beschreven.

(3) Voedselveiligheid

Voor de afhandeling van voeder- en voedselincidenten/crises heeft Nederland vier noodplannen voorhanden, nl:

- Beleidsdraaiboek Voedselveiligheids crisis LNV – VWS (2019);
- Handboek Incident- en Crisismanagement NVWA (vernieuwde versie wordt vastgesteld in 2022);
- NVWA Uitvoeringsdraaiboek afhandeling incidenten voedselveiligheid (2020);
- Protocol bronopsporing.

Op basis van nieuwe ontwikkelingen, voortschrijdend inzicht en geleerde lessen worden de bovengenoemde documenten periodiek geactualiseerd.

³ De CoVo spreekt over 'noodplan'. In Nederland worden veelal de termen 'Handboek' en/of 'draaiboek' gebruikt. Binnen de NVWA vormt het Handboek (deel A), de draaiboeken (deel B) en de uitvoeringsdraaiboeken (deel C) een te onderscheiden maar niet te scheiden geheel om incidenten, calamiteiten en crisis te kunnen bestrijden/beheersen. In het kader van de CoVo worden deze documenten gezamenlijk 'noodplannen' genoemd.

Ook beschikt de NVWA over een netwerkkaart Voedselveiligheid. Deze netwerkkaart geeft inzicht in de rol, taak en verantwoordelijkheid en bevoegdheid van de verschillende actoren die actief zijn op het terrein van voedselveiligheid. Ten tijde van een incident en/of crisis kan aan de hand van deze netwerkkaart snel en efficiënt worden bepaald welke actoren in de keten betrokken zijn.

Komende jaren werkt de NVWA aan het "NVWA uitvoeringsdraaiboek afhandeling van een opzettelijke contaminatie of dreiging hiervan in de voedselketen (bioterrorisme)" en het "Uitvoeringsdraaiboek radiologische of nucleaire contaminatie of dreiging hiervan in de voedselketen".

2.5 Onpartijdigheid, onafhankelijkheid en transparantie

De controlerende instanties zijn onpartijdig, onafhankelijk en transparant bij de uitvoering van de officiële controles in het kader van de CoVo. De wijze waarop dat wordt gegarandeerd is in dit hoofdstuk beschreven.

NVWA

De toezichthouders van de NVWA (Directie Keuren en Directie Handhaven) hebben een onafhankelijke positie ten opzichte van het bedrijfsleven. Er zijn diverse maatregelen die dit borgen. Deze zijn in werkvoorschriften en procedures opgenomen. Borging van dit aspect vindt plaats door collegiale toetsing en verificatie.

Daarnaast bestaat de borging van de onafhankelijke positie en integriteit uit:

- Beoordeling op houding en gedrag en is het een onderdeel van het aanname beleid;
- Aandacht voor voorkomen van mogelijke belangenverstremming, o.a. door een toets op nevenwerkzaamheden.

Met 'practitioners' (officiële dierenartsen die de flexibele schil van de Directie Keuren vormen en naast hun praktijkwerk vanuit een uitzendconstructie werken voor de NVWA) worden afspraken gemaakt op welke bedrijven zij geen officiële taken zullen uitvoeren omdat ze daar met klanten uit de eigen dierenartsenpraktijk te maken kunnen krijgen.

'Practitioners' worden gewezen op de Gedragscode Integriteit Rijk en zij ondertekenen de 'Integriteitsverklaring Rijk voor Externen'.

Vaste medewerkers tekenen ook een Integriteitsverklaring. Ze kunnen immers belangenverstremming ervaren in verband met eerdere werkzaamheden of werkzaamheden van bijvoorbeeld hun zakelijke- of levenspartner.

Naast het feit dat de extern ingehuurd en vaste medewerkers wijzigingen m.b.t. mogelijke integriteitsconflicten zelf actief moeten melden bij de teamleider, heeft de teamleider ook de taak om jaarlijks in de personeelsgesprekken na te gaan of deze afspraken nog adequaat zijn.

Elke NVWA medewerker (zowel vast als inhuur) die toezichtwerkzaamheden uitvoert verklaart – zoals gebruikelijk voor iedere Nederlandse ambtenaar – dat hij/zij de integriteits- en gedragsregels van de overheid nakomt.

Accreditatie

De Directie Keuren is begonnen met de voorbereidingen voor accreditatie van de VKE-teams (Veterinaire keuring en exportcertificering) en Certificeren op afstand (CoA) volgens de 'NEN-EN-ISO/IEC 17020:2012'. Dit is een internationaal erkende en gebruikte norm voor inspectie-instellingen. De werkzaamheden op de Grens Controlepost (GCP) waren al geaccrediteerd (sinds 2004). Met accreditatie toont de Directie Keuren aan dat betreffende activiteiten onafhankelijk, onpartijdig en deskundig uitgevoerd worden. Accreditatie behelst onder meer accreditatiebeoordelingen door de Raad voor Accreditatie. Daarnaast dient de NVWA ook zelf te beoordelen of aan de gestelde eisen wordt voldaan. Hiervoor zijn collega's (dierenartsen) opgeleid om deze beoordeling op de werkvloer zelf uit te kunnen voeren. Doel van deze verificatie is om te kijken of de toezichthouder de werkzaamheden correct uitvoert. Is dit niet correct, dan kan besloten worden tot een coaching/training/opleiding. Het verificatieproces is 1 januari 2022 gestart.

Gedelegeerde toezichthouders

- Stichting Keur Alternatief voortgebrachte Landbouwproducten (Skal) is voor de uitvoering van de bedrijfscertificering op grond van EU 848/2018 geaccrediteerd conform 'ISO 17065'. Deze wettelijke verplichting is opgenomen in deze biologische verordening. In dat kader wordt Skal jaarlijks gecontroleerd en beoordeeld door de Raad van Accreditatie. Hierin wordt de rol van het

mechanisme voor de beoordeling van de onafhankelijkheid, onpartijdigheid en objectiviteit ingevuld door de Adviesraad van Skal, welke gevraagd en ongevraagd kan adviseren aan het bestuur en de directie van Skal.

- Het COKZ is voor de uitvoering van het toezicht op de zuivel- en eierensector geaccrediteerd conform 'NEN-EN-ISO/IEC 17020:2012'. Dit is de norm die inspectiebedrijven kunnen hanteren om aan te tonen dat zij voldoen aan deskundigheid en onafhankelijkheid. In dat kader wordt het COKZ jaarlijks gecontroleerd en beoordeeld door de Raad van Accreditatie.

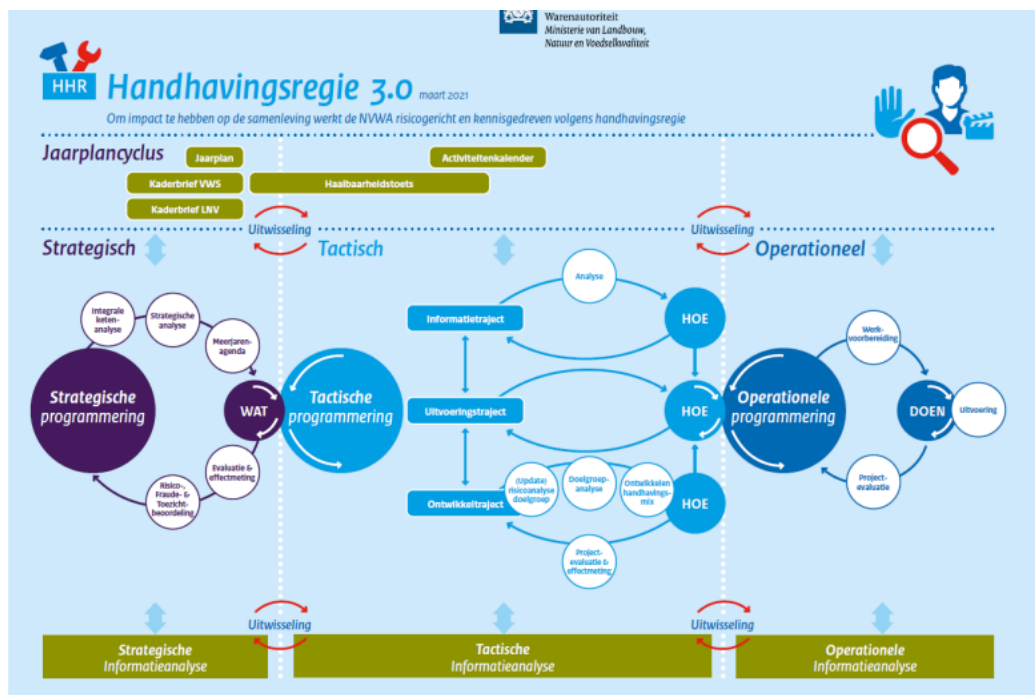
3. PLANNING

3.1 De risicogerichte aanpak

De NVWA is de bevoegde autoriteit met het meest omvangrijke takenpakket binnen de werkgebieden van de CoVo. Voor het vaststellen van strategische en operationele doelstellingen en het prioriteren van haar werkzaamheden maakt de NVWA gebruik van het 'handhavingsregie-cyclus'. Op basis van risico- en data-analyses komen de grootste risico's per gebied in beeld en vindt prioritering plaats. Waar mogelijk wordt gebruik gemaakt van gedrags- en omgevingsanalyses op zoek naar de meest effectieve en efficiënte beheersing en voorkomen van deze risico's. Toezicht- en handhavingsinstrumenten worden ingezet daar waar deze het meest nodig zijn. In Figuur 3 zijn de stappen van handhavingsregie weergegeven, inclusief de relatie tussen handhavingsregie en de jaarplancyclus van de NVWA.

De NVWA werkt met een fijnere indeling in toezichtsgebieden dan de CoVo gebieden, namelijk de domeinen. De NVWA kent 26 domeinen (zie bijlage 2), die niet allemaal een relatie hebben met de CoVo. De hieronder weergegeven cyclus (Figuur 3) wordt voor elk relevant domein voor de CoVo doorlopen. In het vervolg van dit document komen alleen de NVWA-domeinen in beeld die vallen binnen het CoVo-gebied voedselveiligheid.

Figuur 3. De handhavingsregie-cyclus



Handhavingsregie bestaat uit drie onderdelen:

- Op **strategisch niveau** beoordelen WAT de belangrijkste risico's zijn waarop toezicht en handhaving wordt aanbevolen of gevraagd.
- Op **tactisch niveau** vertalen HOE deze het beste aangepakt kunnen worden.
- Op **operationeel niveau** gaat het om het DOEN, de inzet van de meest effectieve instrumenten uit het brede palet van toezicht- en handhavingsinstrumenten van de NVWA.

Meerjarige handavingsplannen

De Directies Keuren en Handhaven van de NVWA werken met handavingsregie (zie figuur 3) om de grootste risico's vast te stellen en aan te pakken (zie alinea hieronder hoe de risico's in kaart worden gebracht). De resultaten worden vastgelegd in een Meerjarig Handavings- of Keuringsplan welke jaarlijks wordt herzien. Aan de hand van de geïnventariseerde risico's worden doelstellingen vastgesteld. Daarna worden aan iedere doelstelling diverse trajecten gekoppeld waarmee die doelstelling behaald kan worden. Aan de hand van dit plan worden de activiteiten voor het volgende jaar gepland. Per kwartaal wordt gekeken naar de voortgang en resultaten van deze activiteiten. Deze worden verwerkt in een kwartaalrapportage voor de opdrachtgevers bij het Ministerie van Landbouw, Natuur en Voedselkwaliteit (LNV) en het Ministerie van Volksgezondheid, Welzijn en Sport (VWS).

Het in kaart brengen van de risico's

Het in kaart brengen van de risico's in de relevante productieketens en mogelijke risicomanagementopties gebeurt voor de NVWA door het Bureau Risicobeoordeling & onderzoek (BuRO), een onderdeel van de NVWA organisatie (Directie Strategie). BuRO adviseert onafhankelijk, openbaar en wetenschappelijk onderzoek over risico's voor voedselveiligheid, productveiligheid, plant- en diergezondheid, dierenwelzijn en natuur (inclusief biodiversiteit). Deze adviezen zijn gericht aan de ministers van VWS en LNV, en de Inspecteur-Generaal (IG) van de NVWA. De Wet Onafhankelijke Risicobeoordeling Nederlandse Voedsel- en Warenautoriteit (WOR) regelt de onafhankelijkheid, kwaliteit en transparantie van de risicobeoordelingen. BuRO maakt risicobeelden (gericht op de nabije toekomst), verkenningen en risicobeoordelingen over productieketens. Deze identificatie van de risico's is een belangrijk onderdeel van de handavingsregie van de NVWA als onderdeel van de jaarplancyclus. De lange termijn strategie van BuRO is om alle productieketens in kaart te brengen wat betreft eerdergenoemde risico's en dat periodiek te doen. De ambitie van kennisgedreven en risicogericht toezicht bij de NVWA toont zich in het systematisch ontwikkelen van integrale ketenanalyses, die bestaat uit risicobeelden, toezichtbeelden en fraudebeelden van betreffende productieketens. De integrale risicoafweging gebeurt daarbij door de afdeling Beleid, Planning en Instrumentontwikkeling (BPI) van de directie Strategie. Essentieel in de ambitie van de NVWA is het signaleren van kennishiaten en aanvullen van deze ontbrekende kennis. Onmisbaar is daarbij het signaleren van veranderingen in de maatschappij, de wetenschap en het beleid die andere eisen stellen aan de NVWA. (zie ook: [Ketenanalyses | Over de NVWA | NVWA](#))

3.2 Strategische en operationele doelstellingen

Dit hoofdstuk vat de strategische en operationele doelstellingen per CoVo-gebied samen. Daarnaast worden de prestatie-indicatoren die zijn afgeleid van de operationele doelstellingen opgesomd.

Interne en private data op verschillende niveaus in de keten zijn nodig ten behoeve van het ontwikkelen van toezicht, het vaststellen van een effectieve handavingsaanpak en het uitvoeren van risicobeoordelingen. Maar ook voor het ontwikkelen van eventuele aanvullende prestatie-indicatoren. Als toezichthouder maakt de NVWA gebruik van deze prestatie- en informatie-indicatoren om de effecten van haar toezicht in beeld te brengen en ontwikkelingen hierin te kunnen monitoren. Risicogericht toezicht is de basis voor de werkzaamheden van de NVWA: inzet daar waar de het effect op voedselveiligheid, productveiligheid, plant- en diergezondheid, dierenwelzijn en natuur het grootst is. De indicator *handavingspercentage* geeft een beeld van de omvang van de niet-naleving binnen de risicogebieden.

De (selectieve) risicogerichte werkwijze geeft geen representatief beeld van de naleving binnen de verschillende domeinen (CoVo-gebieden). Om de indicator *naleavingspercentage* te bepalen worden daarom aanvullende maatregelen (aselecte vormen van toezicht) ingezet. Capaciteit voor deze niet-risicogerichte inzet is evenwel beperkt beschikbaar.

Voor de indicator *toezichtintensiteit* is het van belang de omvang van de doelgroepen in beeld te hebben. Dat is nog niet voor alle doelgroepen het geval.

Op basis van bovenstaande zijn niet voor alle CoVo-gebieden goede indicatoren beschikbaar. Maar er zijn ook concrete doelstellingen nodig om goede indicatoren te kunnen maken. Concrete doelstellingen en data zijn beide nodig om indicatoren te maken: het is altijd een iteratief proces

van 'plan-do-check-act'. In de periode 2023–2025 zullen op die manier betere en specifiekere indicatoren ontwikkeld worden die meer zeggen over toezicht, effect, impact en de inzet van de NVWA.

3.2.1 Voedselveiligheid

Achtergrondinformatie

Het CoVo-gebied voedselveiligheid is het grootste gebied in de CoVo en omvat bij de NVWA verschillende toezichtsdomeinen, namelijk:

- bijzondere eet-en drinkwaren (speciale voeding en voedingssupplementen);
- industriële productie (toezicht via inspecties bij import, productie- en handelsbedrijven);
- chemische en microbiologische veiligheid van levensmiddelen (toezicht via monsternamen en analyse, beoordeling van meldingen);
- horeca en ambachtelijke productie (toezicht bij bedrijven die direct aan consumenten leveren (retail, horeca, e.d.));
- vleesketen en voedselveiligheid (slachthuizen, uitsnijderijen, koel- en vrieshuizen);
- productveiligheid, onderdeel voedselcontactmaterialen.

Daarnaast valt het voedselveiligheidstoezicht op de zuivel en eierenketen door het COKZ ook onder dit CoVo-gebied. Ieder van deze domeinen heeft zijn eigen meerjarenhandvingsplan waarin operationele doelstellingen en projecten zijn beschreven voor de komende drie jaar.

Vanwege de grote reikwijdte van dit CoVo-gebied zijn de overkoepelende strategische doelstellingen op een wat hoger abstractieniveau geformuleerd dan bij de andere CoVo-gebieden.

Strategische doelstellingen:

De komende jaren zal de inzet van toezicht- en handvingsinstrumenten zich richten op de volgende vier pijlers:

1. versterking verantwoordelijkheid(sbesef) bedrijfsleven voor voedselveiligheid;
2. hoog niveau van voedselveiligheid behouden;
3. signalering, beoordeling en beheersing opkomende risico's;
4. terugdringen van fraude en misleiding in de voedselketen en verbetering van het vertrouwen in het systeem, het stelsel.

Geclusterd per strategische doelstelling worden de belangrijkste, soms overkoepelende, operationele doelstellingen vermeld.

Operationele doelstellingen:

Ad.1 Versterking verantwoordelijkheid bedrijfsleven voor voedselveiligheid

- De NVWA zet in op verbetering van zelfcontrole door bedrijven. Ook onderzoekt de NVWA op welke wijze de private kwaliteitssystemen het toezicht kunnen ondersteunen. En waar mogelijk wordt ingezet op uitwisseling van informatie tussen de NVWA en private kwaliteitssystemen. De komende 3 jaren staan in het teken van onderzoek, ontwikkeling en implementatie. In 2024 wordt zelfcontrole een onderdeel van het risicogericht toezicht.
- De NVWA zet in op verbetering van de naleving van de meldplicht volgens artikel 19 van de Algemene levensmiddelenverordening, onder andere door administratieve controles uit te voeren bij bedrijven. De komende jaren zal het aantal administratieve controles stijgen. Ook werkt het Ministerie van VWS, in nauwe samenwerking met de NVWA, aan de invoering van een wettelijke meldplicht voor private laboratoria, analoog aan de meldplicht bij diervoeders. In 2024 is een werkwijze gereed gericht op de implementatie van deze meldplicht.

Ad.2 Hoog niveau van voedselveiligheid behouden

- Reguliere toezichtactiviteiten zullen worden voortgezet, zoals inspecties bij levensmiddelenbedrijven, de monitoring van productiegebieden voor 2-kleppige weekdieren, erkenningsverleningen, en het toezicht op exportcertificering.
- Via monsternamen en analyse wordt gemonitord, en waar nodig gehandhaafd op de wettelijke eisen, op de volgende parameters: residuen van gewasbeschermingsmiddelen, contaminanten en planttoxinen, ziekteverwekkers, microbiologische hygiëne-indicatoren, antimicrobiële resistentie, ggo's, radioactiviteit en doorstraling.

- Daarbij zal de NVWA de toezichtinzet de komende jaren (nog) scherper richten op de belangrijkste risico's, met onderbouwde keuzes voor de prioritaire inzet. Hierbij zullen maatschappelijke ontwikkelingen worden meegenomen, bijvoorbeeld de circulaire economie en hergebruik van reststromen, en zal het model voor risicogericht toezicht (zie later, risicomodel, in dit document, paragraaf 3.3.1) verder worden ontwikkeld en geëvalueerd.
- Het toezicht op voedselveiligheid in de primaire schakel van de plantaardige keten en de visketen zal worden verbeterd, waarbij de resultaten van HFAA audits ter hand genomen worden.
- Bij bedrijven aan het einde van de keten (retail en horeca), die rechtstreeks aan de consument leveren, zal de NVWA met name inzetten op verhoging van de naleving van de wettelijke eisen m.b.t. plaagdieren, allergenen en acrylamide.
- De NVWA zal stevig inzetten op toezicht bij (structurele) niet-nalevers, door de beschikbare handhavingsinstrumenten breder en zo effectief mogelijk in te zetten.
- Voor de doelgroep slachthuizen, wildbewerkingsinstellingen, uitsnijderijen en koel-vrieshuizen wordt verbeterd toezicht - administratief en systeemtoezicht (incl. herkomstetikettering), verscherpt toezicht en HACCP controles/audits – ontwikkeld en geïmplementeerd.
- Snelle en adequate tracering door bedrijven wordt bevorderd, door onder andere het introduceren van een concrete tijdslimiet bij het aanleveren van gegevens van onveilige producten. Het toezicht zal zich meer richten op traceerbaarheid van partijen op zwakke plekken in de keten.
- Om de toenemende hoeveelheid meldingen (van consumenten, bedrijven en lidstaten) snel en slagvaardig te kunnen afhandelen wordt een afwegingskader ontwikkeld zodat de meldingen op systematische en beargumenteerde wijze geprioriteerd worden. Hierbij worden de meldingen met het hoogste risico met voorrang opgevolgd. Dit afwegingskader was in concept in 2022 gereed, waarna de technische ontwikkeling voor een ondersteunend systeem in gang gezet kon worden (gerekend in 2023).
- Mogelijkheden worden verkend voor verdere toepassing van innovatieve technieken in het toezicht op voedselveiligheid, zoals het gebruik van camera's in slachthuizen en warmtecamera's voor detectie van plaagdieren.
- Daarnaast wordt ingezet op een effectievere handhavingscommunicatie als nalevingshulp, waarbij indien noodzakelijk innovatieve middelen worden ingezet (bijv. een eigen studio voor webinars, interviews, presentaties, etc.). Door middel van handboeken, webdossiers en informatiebladen met uitleg over levensmiddelenwetgeving helpt de NVWA het bedrijfsleven om te voldoen aan deze vaak complexe wetgeving. Er zijn handboeken gepubliceerd voor:
 - additieven,
 - nieuwe voedingsmiddelen,
 - etikettering,
 - voeding voor specifieke groepen en voedingssupplementen/kruidenpreparaten.Deze handboeken worden regelmatig bijgewerkt als daar aanleiding toe is, bijvoorbeeld bij nieuwe wettelijke eisen of nieuwe inzichten. De komende jaren zullen nog handboeken of webdossiers gepubliceerd worden voor aromastoffen, enzymen, microbiologie en chemische stoffen.
- De NVWA zal meer inzetten op risicogericht toezicht op de samenstelling van voedingssupplementen, inclusief nieuwe voedingsmiddelen. Onder andere draagt de NVWA bij aan de uitwerking van de aanpak veiligheid voedingsmiddelen van het ministerie van VWS, met name verkenning notificatieplicht en het opstellen van een lijst van niet-toegelaten stoffen in supplementen.
- De aanpak voor toezicht op verkoop via internet, ook voor voedingssupplementen en kruidenpreparaten, wordt verder uitgewerkt en geprofessionaliseerd.
- Op het gebied van voedselcontactmaterialen (FCM) werden in 2022 (met uitloop naar 2023) inspecties ('compliance ISO norm') uitgevoerd bij producenten van papier & karton en kunststof verpakking materialen). In 2023 zal op basis van een gevraagd wetenschappelijk advies van BuRO over welke FCM gebruiksartikelen het meest risicovol zijn, het risicogerichte toezicht op gebruiksartikelen worden ingericht.
- De NVWA zal effectief sturing geven aan de uitvoeringscyclus van tweedelijns toezicht (op gedelegeerde toezichthouders).

- Om de naleving van de voedselveiligheidseisen te verhogen, en om het handelingsperspectief van consumenten en bedrijven te vergroten zet de NVWA de komende jaren ook in op transparantie en uitbreiding van openbaarmaking van toezichtresultaten.

Ad.3 Signalering, beoordeling en beheersing opkomende risico's

- De kennis- en informatiepositie worden versterkt, bijvoorbeeld door meer gebruik te maken van externe bronnen en publiek-private informatie-uitwisseling, de mogelijkheden van data science verder uit te bouwen, en witte vlekken te identificeren.
- De NVWA neemt deel aan de in 2020 opgerichte signaleringsoverleggen voedselveiligheid voor chemische en microbiologische risico's. In deze signaleringsoverleggen worden signalen over mogelijke nieuwe voedselveiligheidsrisico's besproken met experts van verschillende organisaties, onder andere van het WFSR en het RIVM.
- Via risicogerichte monsterneming en -analyse meer inzicht krijgen in het voorkómen van ziekteverwekkers in levensmiddelen en antimicrobiële resistentie, en in de naleving van de (wettelijke) microbiologische criteria en hygiëne-indicatoren.
- Via risicogerichte monsterneming en -analyse inzicht krijgen in de gehalten van chemische stoffen in levensmiddelen, en in de naleving van de (wettelijke) eisen m.b.t. chemische stoffen in levensmiddelen (contaminanten, planttoxinen, residuen van bestrijdingsmiddelen en additieven).

Ad 4. Terugdringen van ondermijning, fraude en misleiding in de voedselketen en verbetering van het vertrouwen in het voedselveiligheidssysteem.

De NVWA zet de komende jaren bij de aanpak van fraude en misleiding onder meer in op:

- Het binnen de NVWA vergroten van inzicht in fraudepraktijken door middel van het efficiënter delen van ervaringen en betere samenwerking met de eigen Inlichtingen en Opsporingsdienst (IOD) en gebruik makend van de beschikbare kennis in de sectoren. Ook wordt verkend hoe digitalisering kan helpen bij de signalering van fraude.
- Opsporing van fraude in de keten van grondstoffen, bijproducten (incl. schadepartijen) en levensmiddelen wordt versterkt. Bijvoorbeeld door 'targeted fraude projecten' uit te voeren via gericht administratief toezicht om 'omkatten' partijen, fraude met certificaten en niet naleving van de meldplicht te signaleren.
- Verder investeren in het uitbouwen van het instrumentarium om fraude aan te pakken.
- Vinden van niet geregistreerde bedrijven (die zich moedwillig onttrekken aan toezicht), met als prioriteit handelaars.
- Aandacht voor misleiding bij voeding- en gezondheidsclaims.
- Het oprichten van een Taskforce met mensen uit de verschillende organisaties om slagvaardiger op te kunnen treden bij zogenaamde 'grensvlakproducten' die, afhankelijk van de samenstelling en claims, mogelijk onder andere wetgeving vallen (voedingssupplementen versus geneesmiddelen versus drugs).
- Stimuleren van fraude-aandacht door bedrijven via 'Vulnerability Analysis of Critical Control Points' (VACCP).
- Inzet op verhoging van de naleving van de additievenwetgeving, met name als het gaat om niet toegestaan gebruik van additieven en 'clean label ingrediënten', in relatie tot misleiding en maskeren van voedselveiligheidsrisico's.

Prestatie-indicatoren: op basis van de beschikbare data zal in de komende jaren een trend overzicht gemaakt en aangevuld worden. Dat zal de basis vormen voor verdere ontwikkeling van gerichte prestatie-indicatoren. Daarnaast zullen indicatoren als handhavingspercentage per onderwerp in kaart gebracht worden, in relatie tot de risico-indicatoren als onderdeel van het risicomodel wat de grondslag vormt voor risicogericht toezicht.

3.2.2 Introductie van genetisch gemodificeerde organismen (ggo's) in het milieu

Strategische doelstellingen:

1. In 2024 is het risicogericht toezicht verder vormgegeven in samenwerking met de Douane en in 2025 is de doelgroep beter in beeld gebracht.

2. In 2025 zijn grote zaaizaadbedrijven in Nederland zich beter bewust van de geldende ggo-regels en het belang hiervan.

Operationele doelstellingen:

Ad. 1: In 2022/2023: pilot, waarbij het meet- en monsternameteam (MMT) van de Inspectie Leefomgeving en Transport (ILT) de monsterneming gaat uitvoeren op basis van een door de Douane opengesteld risicoprofiel. De werkprocessen zijn eind 2022 opgenomen in het kwaliteitsmanagementsysteem. De pilot wordt in 2023 geëvalueerd.

Ad. 2: In 2022 is gestart met bedrijfsbezoeken bij zaaizaadbedrijven. Naast het geven van informatie over ggo-regels wordt gewezen op het belang van het zelf uitvoeren van zaaizaadcontroles op ggo's. Daarnaast wordt de keten in kaart gebracht. In 2022-2024 wordt een data-analyse uitgevoerd van importgegevens van risicogewassen uit het Douaneaangiftesysteem.

Prestatie-indicatoren: ontwikkeling aantal overtredingen.

3.2.3 Diervoeders

Strategische doelstellingen:

1. behouden en versterken van de kennispositie van de NVWA over (de naleving van) de diervoedersector;
2. zicht krijgen op niet geregistreerde of 'witte' bedrijven;
3. gerichte aanpak fraude en misleiding;
4. verdere ontwikkeling van risicogericht toezicht;
5. oppakken ondergeschoven onderwerpen in het toezicht;
6. verbeteren van interne – en externe communicatie.

Operationele doelstellingen (2022):

- Ad 1. Uitvoeren van toezicht in de diervoedersector en het opstellen van rapportages hierover (waaronder het opstellen van naleefbeelden).
Versterken van de samenwerking met de sector, onder meer door gebruik maken van data uit de sector voor het uitvoeren van toezicht.
Verbeteren van de archivering en toegankelijkheid van beleidsstukken, kennisdocumenten en afspraken.
Collegiale toetsing en evaluatie van casuïstiek uit de praktijk.
- Ad 2. Registratie en toezicht importeurs, registratie derde landenvertegenwoordigers. Toezicht wordt op beide groepen uitgevoerd. In 2022 werd ook begonnen met een inventarisatie van z.g. ' mobiele mengers' (vrachtwagens met een menginstallatie die in opdracht diervoeders mengen bij de veehouder).
- Ad 3. Uitvoeren van de handavingsstrategie die is ontwikkeld voor het project schadepartijen; uitvoeren toezicht bij bedrijven met meerdere typen stromen en toezicht op laboratoria. In 2023 en 2024 wordt meer gericht gekeken naar fraude en misleiding, mede door het maken van bedrijfsprofielen, samenvoegen van data van externen en samenwerking met andere toezichtsinstanties.
- Ad 4. Eerste versie van model voor risico-indeling van bedrijven is in gebruik; implementatie beleid voor het gebruik van data van private kwaliteitssystemen in het toezicht; er is een prioriteringssysteem ontwikkeld op basis van risico's voor meldingen. Deze systematiek wordt uitgerold en verder ontwikkeld in 2023 en 2024 tot een volwaardige tool.
- Ad 5. Start toezicht op zelfmengende bedrijven. In 2023: implementatie en uitvoering van toezicht op salmonella monitoring, toezicht op de productie en het gebruik van diervoeders in voederproeven, internethandel.
- Ad 6. Verbeteren van de bestaande overlegstructuren, verbeteren van de vastlegging van beleid en afspraken, deze is nu verspreid in de organisatie; verbetering informatie op de NVWA-website, het maken van infobladen, b.v. over pesticiden. In 2023 en 2024: de externe communicatie compleet, waaronder de meldwijzer Diervoeder en de bestaande geactualiseerde informatie op de website is aangepast.

3.2.4 Diergezondheid

Strategische doelstellingen:

1. Toezicht zo inrichten dat, naast de bekende bestrijdingsplichtige ziekten, ook nieuw opkomende dierziekten en zoönosen snel ontdekt en bestreden kunnen worden.
2. Aandacht besteden aan (monitoring van) aandoeningen die volgens de wet geen 'besmettelijke dierziekte' zijn, maar wel een grote impact kunnen hebben op bedrijven en de volksgezondheid. Deze aandoeningen kunnen bijvoorbeeld de voedselveiligheid of het dierenwelzijn aantasten.

3. Focus de komende jaren op het naleven van hygiënevoorschriften in verschillende productieketens en tijdens het transport, en op het naleven van vaccinatieverplichtingen rondom Q-koorts.
4. Meer aandacht voor het opsporen en terugdringen van illegale handel in (beschermde) diersoorten.

Operationele doelstellingen:

- Ad 1. Onze monitoringsprogramma's zo aanpassen dat veehouders of bedrijfsdierenartsen ook dierziekten die al lange tijd niet meer voorgekomen zijn, op tijd kunnen ontdekken.
- Ad 2. Bekijken wat onze (toezicht)bevindingen betekenen voor de andere publieke belangen. Beter gebruikmaken van wederzijdse expertise en (toezicht)data van beleidsmakers en de veehouderijsector.
- Ad 3. Animal Health Regulation (AHR) verwerken in de werkinstructies/protocollen en de (nul)meting laten voldoen aan normen AHR.
- Ad 4. Inzet op betere identificatie en registratie van landbouwhuisdieren en gezelschapsdieren.

3.2.5 Dierlijke bijproducten

Strategische doelstellingen:

De borging van volks- en diergezondheid staat centraal en wordt nader uitgewerkt via de volgende thema's:

1. verdere ontwikkeling bij het risicogericht en kennisgedreven toezicht;
2. behouden en versterken van de kennispositie van de NVWA;
3. een slagvaardige aanpak van bestaande risicovolle situaties en fraude;
4. insteek op structurele informatie-uitwisseling met de sector van signalering en beoordeling opkomende trends en ontwikkelingen.

Operationele doelstellingen:

- Ad 1. De NVWA zal het toezicht de komende jaren (nog) scherper richten op risico's, met onderbouwde keuzes voor de prioritaire inzet. Gebruik van nieuwe toezichtsvormen zoals inzet administratief toezicht, bijvoorbeeld bij bestemmingscontroles. Verder werd in 2022 gestart met de ontwikkeling van een model voor risico-indeling van bedrijven, dat in 2023 verder uitgewerkt wordt tot een eerste model; tevens wordt in 2023-2024 een prioriteringssysteem ontwikkeld en uitgerold voor RASSF/Melding onveilige situatie (MOS-melding) op basis van risico's.
- Ad 2. Kennisbehoud door het uitvoeren van toezicht in de keten van dierlijke bijproducten en het opstellen van rapportages hierover (incl. naleefbeelden). Het gaat hier met name om:
- het uitvoeren van regulier toezicht op de voorwaarden uit de dierlijke bijproducten regelgeving;
- het afhandelen van meldingen.
De kennis- en informatieposities worden versterkt, bijvoorbeeld door meer gebruik van externe bronnen zoals Traces NT, rVDM (realtime Vervoersbewijs Dierlijke Meststoffen, een nationale database inzake mesttransporten) en douane informatie. Daarnaast worden de mogelijkheden van data science verder uitgebouwd en wordt inzet gepleegd op het identificeren van witte vlekken. Deelnemen aan externe bijeenkomsten en uitdragen van kennis. Het bijhouden en actualiseren van de informatie op NVWA-website.
De kennispositie wordt ook versterkt door aandacht te geven aan schakels in de keten van dierlijke bijproducten die nog onvoldoende in beeld zijn, zoals de productie van (producten van) insecten. In 2021 en 2022 werd er een inventarisatie uitgevoerd om de insectenketen en de risico's daarin in beeld te brengen. In 2023 wordt bij de bedrijven een 0-meting uitgevoerd.
- Ad 3. De NVWA zal, samen met andere toezichtsinstanties, toezicht blijven uitvoeren op bedrijven met meerdere typen stromen. In 2023 en 2024 wordt verder gericht gekeken naar fraude, mede door het maken van bedrijfsprofielen (zie punt 1), samenvoegen van data van externen en samenwerking met andere toezichtsinstanties; het toezicht op de primaire sector wordt structureel uitgevoerd. Ook wordt het toezicht op internethandel verder ontwikkeld
- Ad 4. De NVWA benut de nieuwe mogelijkheden van digitalisering beter en ontwikkelt toezicht op artificiële intelligentie gestuurde productiemethodes (bv. kleinschalige vergisting).

3.2.6 Dierenwelzijn

Achtergrondinformatie:

Het toezicht door de NVWA op dierenwelzijn gaat over het fysieke welzijn, de eigenheid en de integriteit van het dier. We richten ons op diverse schakels in de keten: de primaire bedrijven, het transport en het slachten. Ook houden we toezicht op het dierenwelzijn bij: instellingen en bedrijven die dierproeven uitvoeren en/of proefdieren fokken en afleveren, het bedrijfsmatig houden van gezelschapsdieren, dierentuindieren, circUSDieren en wilde dieren en diersoorten die worden gehouden door particulieren.

Het publiek belang dierwelzijn bestaat uit 2 toezichtsdomeinen: dierwelzijn en proefdieren.

Strategische doelstellingen:

Algemeen

Het doel is om risico's voor dierenwelzijn te voorkomen, onder controle te houden en/of te reduceren.

- Ontwikkelen van visie op toezicht dierwelzijn om te komen tot een structureel plan of flexibel om te kunnen gaan met de veranderende maatschappelijke wensen m.b.t. dierwelzijn.
- Implementeren HHR met als doel: versterking kennisgedreven en risicogericht werken & versterking verantwoordelijkheid bedrijfsleven voor dierwelzijn.

Prioriteit voor specifieke problemen en risico's

Op basis van analyses, expertise en de resultaten van het toezicht wordt de komende jaren prioriteit gegeven aan de volgende risico's bij de uitvoering van het toezicht op dierenwelzijn:

1. diergezondheid;
2. landbouwhuisdieren op primaire bedrijven;
3. niet-productiedieren;
4. risico's die samenhangen met het veehouderijsysteem;
5. transport;
6. risico's bij de slacht.

Ad 1 Diergezondheid:

- geen of te laat verleende zorg bij ziekte, verwondingen of aandoeningen;
- genetische ziektes en extreme uiterlijke kenmerken die bijvoorbeeld de ademhaling belemmeren;
- afwijkingen en aandoeningen die pas geconstateerd worden bij de slacht.

Ad 2 Landbouwhuisdieren op primaire bedrijven:

- slecht stalklimaat;
- geen ruimte en tijd om natuurlijk gedrag te vertonen;
- ondermaatse zorg bij geboorte en voor jonge dieren (zoals b.v. geitenbokjes).

Ad 3 Niet-productiedieren:

- online handel in (wild-gevangen) dieren;
- houden en verzorgen van bedrijfsmatig gehouden gezelschapsdieren;
- import van (jonge) honden en katten, ook in relatie tot risico op rabiës (hondsdolheid);
- andere inzet van en omgang met proefdieren dan toegestaan.

Ad 4 Risico's die samenhangen met het veehouderijsysteem (met 'het veehouderijsysteem' wordt bedoeld de gehele keten van primair bedrijf tot en met het slachthuis):

- aantasten van de integriteit van het dier (het dier alleen als productiemiddel zien);
- aanpassen van het dier aan de omgeving in plaats van andersom.

Ad 5 Transport:

- vervoer van niet-transportwaardige dieren (dieren die kreupel zijn, hoogdrachtige dieren, dieren met verwondingen etc.);
- overbeladen vrachtwagens en bevuilding van dieren;
- niet toereikende voorzieningen tijdens het transport;
- transport bij hoge temperaturen.

Ad 6 Risico's bij de slacht:

- aanvoer, lossen en onderbrengen in wachtruimten van dieren bij het slachthuis;
- opdrijven (c.q. uit kratten lossen bij pluimvee), bedwelmen, aansnijden, verbloeden bij de slacht, mede in relatie met de bandsnelheid;
- uitvoering onbedwelmde rituele slacht;
- slacht van (hoog-)drachtige dieren.

Operationele doelstellingen:

Toezicht op naleving van wet- en regelgeving door eigenaren van dieren, transporteurs en slachthuizen. De NVWA richt zich daarbij op de belangrijkste risico's (zie hierboven). Om het toezicht verder te verbeteren ligt de focus tot en met 2025 op:

- verkrijgen van meer en betrouwbaardere data en informatie rond dierenwelzijn;
- preventie in plaats van het oplossen van incidenten, door problemen met dierenwelzijn bij de bron aan te pakken;
- in kaart brengen van problemen en risico's waar nog geen wet- en regelgeving voor is;
- nader in kaart brengen en invullen van wetten en regels die niet duidelijk genoeg zijn om adequaat te kunnen handhaven ('Open normen');
- (prestatie) indicatoren voor 'dierenwelzijn' (laten) opstellen voor verschillende diersoorten, waarmee te volgen is hoe het dierenwelzijn zich ontwikkelt;
- VeTo traject verder implementeren en ontwikkelen: verscherpt toezicht voor herhalende overtreders om de naleving te verhogen. Veto is ook voor ernstige overtredingen;
- cameratoezicht: verdere ontwikkeling van toepassingsmogelijkheden m.b.t. dierenwelzijn.

Tot slot wordt samen met het ministerie van LNV, maatschappelijke organisaties en het bedrijfsleven een meerjarige aanpak ontwikkeld voor een aantal grote risico's voor dierenwelzijn. Denk aan het uitbannen van het routinematig couperen van varkensstaarten. De bedoeling is dat deze aanpak wordt opgenomen in (inter-)nationaal beleid en in wet- en regelgeving.

Prestatie-indicatoren:

Deze zijn in ontwikkeling. Voor het vaststellen van prestatie-indicatoren en de toepassing ervan wordt rekening gehouden met het volgende:

- De komende jaren (2023-2030) wordt de datapositie op het domein dierenwelzijn in de keten versterkt. De NVWA verkrijgt meer data over dierenwelzijn vanuit bijvoorbeeld private kwaliteitssystemen of op basis van afspraken met private partijen. Daarnaast nemen de mogelijkheden voor het analyseren van data ten behoeve van toezicht binnen de NVWA toe.
- De NVWA dient ook de beschikking te krijgen over data m.b.t. de omvang van doelgroepen. Registratie vindt nog niet voor alle diersoorten en houders plaats. Dan is een indicator als toezichtintensiteit nog niet te berekenen.
- Naleefmetingen op primaire bedrijven worden bij alle diergroepen periodiek ingepland.
- De komende jaren wordt geïnvesteerd in de toepassing van informatie-indicatoren als, handhavingspercentage en toezichtintensiteit (bij dat deel van de doelgroep waar de meeste risico's zijn) op het domein dierenwelzijn.
- Op het domein dierenwelzijn wordt steeds kritisch gekeken naar de conclusies die aan het analyseren van prestatie-indicatoren verbonden kunnen worden.

3.2.7 Plantgezondheid

Strategische doelstellingen:

1. Implementatie van OCR-verplichte retributies (herinspectie, toezicht op vernietiging bij import);
2. implementatie van akkerbouw-verordeningen;
3. actualisering Interventiebeleid, onder andere aangevuld met de nieuwe akkerbouw-verordeningen;
4. verbeteren traceerbaarheid bij Q-vondsten interne handel (project traceerbaarheid);
5. in 2022-2023 wordt de incidenten- en afhandelingsorganisatie voor Q's adequaat opgezet.

Operationele doelstellingen

- Ad 1. Import: structureel inrichten van toezicht op transit, toezicht op 'overige producten' meer risicogericht inrichten (Art. 73, EU Plantgezondheid Verordening 2016/2031/EU) (planning: 2023).
- Ad 2. Implementeren van de akkerbouwverordeningen op ringrot, bruinrot, wratziekte en aardappelmoeheid (planning: 2022-2023).
- Ad 3. Specifiek Interventiebeleid Fytosanitair wordt in lijn gebracht met de nieuwe akkerbouwverordeningen. Het bestaande interventiebeleid wordt aangepast.
- Ad 4. Coördinatie op doorontwikkeling van toezicht op plantenpaspoorten, met nadruk op voorkomen van insleep en verspreiding van gereguleerde organismen vanuit lidstaten en het toezicht op plantenpaspoorten bij e-commerce en retail. Opvolging geven aan aanbevelingen HFAA-audit Europese Commissie (planning: voorstellen in 2022, implementatie 2023).

- Ad 5. Invulling geven aan het opstellen van de verplichte uitvoeringsnoodplannen en een OTO - plan (opleiden, trainen, oefenen). Daarnaast dienen ook Netwerkkarten, een communicatiedraaiboek en standaardprotocollen opgesteld te worden.

In 2022 werd gewerkt aan het opstellen van en het oefenen met draaiboeken, die vanuit de nieuwe plantgezondheidsverordening zijn vereist. Ook werd het programma fyto-bewaking opgesteld, uitgevoerd en gerapporteerd en werden projecten voor uniform werken en ICT geïmplementeerd. Een goede samenwerking met stakeholders is van belang om de werkzaamheden van de NPPO robuust te verankeren en om het draagvlak voor Nederlandse fyto-sanitaire belangen binnen de EU te vergroten.

3.2.8 Gewasbeschermingsmiddelen (GBM)

Strategische doelstellingen:

De NVWA zal zich de komende jaren richten op innovatie met als gevolg:

- Een significante verbetering van de naleving bij gebruik en toepassing van gewasbeschermingsmiddelen (naleving is op of nabij 90%).
- Meer eigen verantwoordelijkheid door gebruikers. Maatschappelijke partijen (sector, maar ook NGO's) stimuleren gebruikers als het gaat om naleving van wetgeving.
- Beter aanpak van de illegale handel.
- 2025: NVWA heeft datagestuurd toezicht ontwikkeld en daarbij ook toegang tot data van de 'gewasbeschermingsmonitor' voor risicogericht toezicht. Hierbij is er ook benutting van meer (internet)data bij toezicht.
- Toepassing van het principe van 'geïntegreerde gewasbescherming', ook wel 'IPM' genoemd (Integrated Pest Management).
- Advisering gericht op het stimuleren van 'weerbare teelten'.

Operationele doelstellingen:

1. 2022: Identificeren en analyseren relevante databronnen;
 - 2023: Ontwikkelen risicoprofielen en risico-indicatoren;
 - 2023/2024: Toepassen hiervan in risicogericht toezicht
 - PM: toegang data digitale gewasbeschermingsmonitor hierbij betrekken, tijdstip nog onbekend.
2. Vanaf 2022: Toezicht is geïnnoveerd, opties zoals:
 - technische en organisatorische innovatie toezicht: drones, zelfinspecties, openbaarmaking;
 - inrichten en uitrollen regulier toezicht geïntegreerde GBM;
 - ontwikkelen en toepassen gedrags-beïnvloedende technieken en instrumenten gericht op alle maatschappelijk relevante partijen;
 - evaluatie huidige wetgeving op handhaafbaarheid en huidig sanctie instrumentarium op effectiviteit. Waar nodig omissies signaleren en agenderen;
 - vernieuwen en verbeteren van kennis en vaardigheden (zie ook opleidingen);
 - ontwikkelen risico profilering;
 - samenwerking met andere handhavingpartners opzoeken;
 - strategische communicatie gericht op relevante maatschappelijke partijen.Innovaties moeten passen in 'Programmatische speerpunt aanpak' (zie 3). Maatschappelijke partijen worden betrokken bij 'programmatische speerpunt aanpak'.
3. Na dit MNCP, namelijk in 2025: Uitvoeren toezicht en handhaving gewasbescherming, (programmatische) speerpunten (aanpak):
 - a. naleving gebruik en toepassing is verhoogd, en in 2025 minimaal 90%;
 - b. illegale handel wordt beter aangepakt;
 - c. regulier toezicht IPM is ingeregeld;
 - d. overige specifieke risicogebieden/momenten/teelten worden aangepakt met gebruikmaking van de ontwikkelde risico-indicatoren.Per speerpunt werd t/m begin 2023 een planning in de tijd gemaakt en werden hoofddoel en subdoelstellingen geformuleerd voor de jaren 2023-2025.
4. Technische advisering richt zich aantoonbaar op stimuleren weerbare teelten. Monitoring vindt plaats middels hieronder genoemde indicator 4.

Prestatie-indicatoren:

1. Data gestuurd toezicht:

- a. Bij de digitalisering gewasbeschermingsmonitor heeft NVWA toegang tot digitale gegevens van registraties door telers voor risico gebaseerd toezicht.
- b. De NVWA verantwoordt vanaf 2023/2024 in al haar rapportage over toezichts- en handavingsaspecten welke risicoprofielen en welke risico-indicatoren hierbij zijn benut.
2. Innovatie: de NVWA vermeldt in rapportages over toezichts- en handavingsaspecten welke innovatie in dat kader zijn ontwikkeld en toegepast.
3. Risico gebaseerd toezicht:
 - a. Nalevingspercentage bij gebruik en toepassing: deze is nu op belangrijke onderdelen niet hoger dan 67% en bedraagt in 2025 minimaal 90%.
 - b. In 2025 zijn illegale netwerken in gewasbeschermingsmiddelen beter in beeld, er worden minimaal drie grote strafrechtelijke onderzoeken uitgevoerd op dat terrein. In 2022 is hiertoe een begin gemaakt, namelijk met de noodzakelijke verbetering van de informatiepositie van de NVWA.
 - c. In 2025 heeft de NVWA toezicht IPM als regulier aspect in haar inspecties gewasbescherming opgenomen met een voldoende kwalitatieve borging. Inspecteurs zijn hiertoe opgeleid en kunnen gebruik maken van specifieke protocollen en instructies. In 2022 werd door middel van een tweetal pilotprojecten hier een begin meegemaakt
4. Advisering en weerbare teelten: De NVWA rapporteert jaarlijks of en in welke mate advisering van de NVWA heeft bijgedragen aan weerbare teelten en verantwoorde gewasbescherming. In 2022 werd hier een begin mee gemaakt.

3.2.9 Biologische productie

Strategische doelstellingen:

Algemeen: het vergroten van het consumentenvertrouwen in biologische productie en producten.

Meer specifiek:

- importcontroles adequaat inregelen met samenwerkingspartners NVWA, RVO en Douane (2023/2024);
- doorontwikkelen toezichtarrangementen op basis van de ervaringen in 2021/2022 en de aanwijzingen van de ADR (2023/2024);
- draagvlak voor certificering verstevigen en vergroten door actieve communicatie en delen informatie/kennis met sector en omschakelende bedrijven (2023/2024);
- instrumenten en maatregelen voor sanctioneren moderniseren en dienstverlening digitaliseren om effectiviteit en efficiency te blijven optimaliseren (2023/2024).

Operationele doelstellingen:

Doelgroep:	Toezichtarrangement:
Verkoop aan consument: Hoofdkantoren en Distributiecentra Verkooppunten keten Verkooppunten klein Verkooppunten uitzonderingsregel	100% audits per jaar (plus selectie van producten 30% audits per jaar voor traceringsonderzoek) 100% audits per jaar 25% gecontroleerde eigenverklaringen
Laag risico bedrijven:	50% een audit per jaar, 10% deels onaangekondigd, gerichte inspecties per jaar
Normaal risico bedrijven:	50% een audit per jaar, 10% deels onaangekondigd, gerichte inspecties per jaar. 2-4% van de gecertificeerde bedrijven bemonsterd
Hoog risico bedrijven: De 10% gecertificeerde bedrijven met de hoogste score in het risicomodel, die jaarlijks vastgesteld wordt op basis van de gegevens over het voorafgaande jaar.	100% van hoog risico bedrijven 2 audits uitgevoerd, Bij 10-20 % van de hoog risico bedrijven bemonsterd
Niet aangemelde bedrijven: Bedrijven die producten met de kenmerk biologisch en/of ecologisch verkopen zonder aangemeld bij Skal te zijn.	100% van de attenderingen afgehandeld. Drie gerichte toezicht trajecten per jaar op basis van een risicoschatting / ervaringen inspecteurs.

Prestatie-indicatoren: Milieu Centraal evalueert jaarlijks de duurzaamheidskeurmerken in opdracht van het Ministerie van LNV. Dit levert tot nu toe altijd een top 10 plaatsing op van het biologisch keurmerk.

Voor de genoemde doelstellingen uit de Skal-meerjarenvisie zijn geen kwantitatieve doelstellingen vastgelegd, maar kwalitatieve. Hiervoor zijn geen indicatoren vastgesteld.

3.2.10 Beschermde oorsprongsbenamingen

Strategische/operationele doelstellingen:

NVWA: In 2023 zal de intensiteit van toezicht op beschermde oorsprongsbenamingen stabiel blijven of afnemen. De strategie is om met grotere frequentie-intervallen een bredere monitoring in te vullen. Hier zal een toezichtsvisie document (wat opgesteld werd in 2022) aan ten grondslag liggen.

COKZ: Implementatie van boerderijcontroles bij melkveehouderijen die melk leveren aan fabrieksmatige bereiders van kazen met beschermde benamingen.

- Start implementatie 2022. Doelstelling is 80 inspecties jaarlijks uit te voeren. Realisatie kan worden afgelezen aan het aantal daadwerkelijk gerealiseerde inspecties.

Opleiden inspecteurs voor de uitvoering van deze controles.

- November 2022 hebben inspecteurs nadere opleiding en instructie ontvangen over de inhoud van deze controles.

Het uitvoeren van systeembeoordelingen verwerkers van melk van 'Beschermde Oorsprongsbenaming (BOB) Noord Hollandse Gouda' (BOB NH Gouda) en 'BOB Boeren Leidse met sleutels' (BOB BL met sleutels).

- Voor BOB NH Gouda wordt dit met de 2 betrokken kaasmakerijen gedaan en voor BOB BL met sleutels wordt dit met de vereniging van deze kleinschalige kaasmakers gedaan.

3.3. Indeling controles in risicocategorieën

De Integrale Ketenanalyses, toezichtresultaten uit voorgaande jaren, de fraudebrief van IOD en risicobrief van BuRO zijn voor de NVWA leidend bij de indeling in risicocategorieën. Daarnaast zijn er uiteraard ook de signalen en meldingen van de inspecteurs, uit overleggen met sectorvertegenwoordigers en Ngo's die invloed hebben. En zijn er de politiek-maatschappelijke prioriteiten, zoals die zijn opgenomen in de kaderbrieven van het ministerie van LNV en VWS. De risicocategorieën zijn per CoVo-gebied beschreven.

3.3.1 Voedselveiligheid

Het toezicht gericht op geregistreerde bedrijven, internetbedrijven en erkende bedrijven (verwerkers van producten van dierlijke oorsprong) kent een risicogerichte en kennisgedreven aanpak. Met deze aanpak wordt de beschikbare capaciteit daar ingezet waar het effect het grootst is. Het toezicht kan zich bijvoorbeeld richten op notoire overtreders, maar ook op risicovolle processen. Beide parameters zijn opgenomen in een risicomodel met bedrijfsprofielen, dat de basis vormt voor de selectie van bedrijven voor systeemtoezicht op voedselveiligheid.

In 2022 werd een basismodel in gebruik genomen, in 2023 en 2024 wordt dit model verder uitgebouwd. Zodra uitwisseling van data met private systemen operationeel is, zullen deze toegevoegd worden aan de bedrijfsprofielen, en dus ook een onderdeel gaan vormen van het risicomodel. Daarmee komt er een einde aan regulier gepland toezicht van hele doelgroepen, of selecties daaruit. Om toch objectief inzicht te houden in naleving, zijn in de laatste schakel van de levensmiddelen keten al diverse naleefmetingen uitgevoerd. Analooq hieraan zullen in de komende jaren deze metingen ook bij doelgroepen en andere schakels in de levensmiddelenketen uitgevoerd worden.

Het toezicht op etikettering, misleiding en fraude richt zich op de risico's met gevaar voor de gezondheid. Denk hierbij aan etikettering van allergenen en juiste voedings- en gezondheidsclaims. Dit komt elk jaar terug en zal in de komende jaren (m.n. door de aandacht voor fraude) vergroot worden.

Naar aanleiding van het 'feitenonderzoek roodvlees en tekortkomingen hierin in kleine-en middelgrote slachthuizen Noord-Nederland' zijn extra middelen beschikbaar gesteld om het toezicht op de vleesketen (op verschillende thema's) te versterken.

Naar aanleiding van HFAA audits wordt het voedselveiligheidstoezicht in de primaire plantaardige sector en de vissector in 2023 verder ingevuld.

Ongeveer de helft van de toezichtcapaciteit voor voedselveiligheid gaat naar werkzaamheden binnen het domein vleesketen en voedselveiligheid. De toezichtintensiteit is daar 100% en betreft vnl. toezicht bij erkende bedrijven. Naast de slachthuizen ziet de NVWA in de vleesketen ook toe op wildbewerkingsinrichtingen, uitsnijderijen en koel- en vrieshuizen.

Naast toezicht gericht op inspecties bij bedrijven, houdt de NVWA ook toezicht via monsternemingen en analyses, zowel op microbiologische als chemische parameters. Hierbij wordt zoveel mogelijk voldaan aan wettelijke verplichtingen en officiële aanbevelingen voor monitoring van de Europese Commissie. De monsterneming voor residuen van bestrijdingsmiddelen wordt deels risicogericht ingericht en deels representatief voor het voedingspatroon in NL. De overige monsternemingen worden risicogericht ingericht, op basis van informatie uit de eerder in dit hoofdstuk genoemde bronnen.

Het aantal meldingen over voedselveiligheid die bij de NVWA binnen komen RASFF meldingen, meldingen van bedrijven (conform artikel 19 GFL) en van consumenten stijgt ieder jaar, in 2020 waren het meer dan 18.000 meldingen. Om de naleving van de meldplicht conform artikel 19 van de GFL te verhogen, wordt gewerkt aan wetgeving waarin ook private labs verplicht worden om een overschrijding van een wettelijke limiet of criterium in levensmiddel te melden bij de NVWA. Naar verwachting zal hierdoor het aantal meldingen van bedrijven nog verder toenemen. Om het stijgende aantal meldingen op een goede manier te kunnen verwerken/opvolgen en terug te rapporteren worden afwegingskaders opgesteld om meldingen risicogericht te kunnen prioriteren. De meldingen over de grootste risico's zullen met voorrang worden opgevolgd door de NVWA, terwijl bij een melding over een lager risico of waarbij er geen risico is, de NVWA minder vaak zal controleren of het bedrijf zijn verantwoordelijkheid neemt. De implementatie van de afwegingskaders is gepland vanaf 2023.

3.3.2 Introductie van ggo's in het milieu

Op basis van een database ('de GMOnitor') wordt door de Douane de keuze gemaakt welk risicogewas op een bepaald moment bemonsterd gaat worden. De focus ligt hierbij uiteraard op het aantonen van niet in de EU toegelaten ggo's die daadwerkelijk een veiligheidsrisico kunnen vormen in het milieu. En daarmee wordt inzicht gekregen in het voorkomen van ggo's in levensmiddelen.

3.3.3 Diervoeders

De grootste risico's in dit domein zijn in twee sectoren te verdelen:

- Voor de landbouwhuisdiersector:
ongewenste stoffen en pathogenen die een directe invloed hebben op de gezondheid en welzijn van het dier en die een indirecte invloed hebben op producten van dierlijke oorsprong bestemd voor humane consumptie (melk, vlees, eieren).
- Voor niet-voedselproducerende dieren:
ongewenste stoffen die een directe invloed hebben op de gezondheid en welzijn van het dier. Contact contaminatie van de consument door direct contact met diervoeder, denk aan rauw vlees en kauwbotten.

3.3.4 Diergezondheid

Het voorkomen en bestrijden van dierziekten, voorkomen van verspreiding naar mensen en dieren en het voorkomen dat dieren die niet geschikt zijn voor menselijke consumptie in de voedselketen terechtkomen, zijn belangrijke speerpunten in het toezicht.

In 2023 zet de NVWA onverminderd in op preventie, monitoring en bestrijding van dierziekten, op het voorkomen van verspreiding van zoönotische dierziekten naar mensen en op het voorkomen dat dieren die niet geschikt zijn voor menselijke consumptie toch in de voedselketen terechtkomen. Aandachtspunten voor de komende jaren zijn hierbij onder andere nieuwe opkomende dierziekten, geoefendheid met nieuwe bestrijdingstechnieken en het borgen van kennis en ervaring rondom (herkenning van) dierziekten die langere tijd niet zijn voorgekomen. Vanuit preventieoogpunt ligt de nadruk op opvolging van de monitoringsverplichtingen, terwijl het toezicht op preventie van insleep van dierziekten en reiniging en ontsmetting van vervoersmiddelen wordt geïntensiveerd. Naast de uitvoering van de verplichte inspecties voor I&R rund en I&R schapen/geiten alsmede de (administratieve) inspecties voor I&R gevogelte, investeert de NVWA de komende jaren ook in naleefbeelden I&R varken, I&R hond, en I&R kalkoen. De NVWA rondt de aanpassing van haar protocollen, werkinstructies en crisis-/bestrijdingsdraaiboeken af naar aanleiding van de implementatie van de nieuwe Europese Diergezondheidsverordening (EU) 2016/429. Ook wordt het interventiebeleid vernieuwd.

3.3.5 Dierlijke bijproducten

Het toezicht gericht op erkende en geregistreerde bedrijven kent een risicogerichte en kennisgedreven aanpak. Dit vindt plaats middels gepland toezicht op doelgroepen of selecties

daaruit, en ook door de aanpak van notoire overtreders, of risicovolle schakels of processen in de keten. Risicovolle processen zijn b.v. traceerbaarheid en HACCP.

In 2022 werd gestart met de ontwikkeling van een model voor risico-indeling van bedrijven, met interne NVWA data waarbij o.a. rekening wordt gehouden met risicovolle processen, gebruiksbestemming van de producten (diervoeder of technisch) en naleefbeelden van de doelgroepen. Dit wordt verder ontwikkeld waarbij het streven is om in 2024 de beschikbare capaciteit in te kunnen zetten op basis van dit risicomodel.

Daarnaast komt toezicht op traceerbaarheid elk jaar terug in de diverse ketenschakels (inclusief oorsprongsbedrijven en handel) om verkeerd gebruik van dierlijke bijproducten na te gaan en te voorkomen. Naar aanleiding van een HFAA-audit wordt ook verdere invulling gegeven aan het uitvoeren van 100% bestemmingscontroles.

Het verwerken van meldingen van dierlijke bijproducten met gebruiksbestemming diervoeder (artikel 20 GFL). Om dit op een goede manier te kunnen verwerken/opvolgen en terug te rapporteren worden afwegingskaders opgesteld om meldingen risicogericht te kunnen prioriteren. De meldingen over de grootste risico's zullen met voorrang worden opgevolgd door de NVWA, terwijl bij een melding over een lager risico of waarbij er geen risico is, de NVWA minder vaak zal controleren of het bedrijf zijn verantwoordelijkheid neemt. De implementatie van de afwegingskaders is gepland vanaf 2023.

3.3.6 Dierenwelzijn

De reikwijdte van het toezicht op dierenwelzijn is dermate groot dat het niet mogelijk is het toezicht voor al deze dieren op basis van separate projecten risicogericht in te vullen.

Meldingen, risicogericht toezicht, steekproeven en verplichte officiële controles.

Toezicht vindt voor een groot deel plaats op basis van meldingen (reactief), die op basis van risicoanalyse worden opgevolgd. Het risicogerichte toezicht wordt met name ingezet op de diercategorieën die in grote aantallen dieren worden gehouden en waar grote risico's voor aantasting van dierenwelzijn bestaan.

Daarnaast gelden er Europese verplichtingen in het kader van de CoVo tot het uitvoeren van representatieve steekproeven voor diverse diersoorten en verantwoording van resultaten. Daarnaast zijn er de verplichte officiële controles & permanent toezicht.

Op primaire bedrijven

Toezicht bij pluimvee, grazers en varkens op primaire bedrijven wordt vooral risicogericht ingezet. Toezicht op hondenhandel wordt ook risicogericht uitgevoerd, in samenwerking met Landelijke Inspectiedienst Dierenbescherming (LID) en politie.

Tijdens transport

Toezicht op transport wordt deels uitgevoerd door transporten van levende dieren onderweg steekproefsgewijs te controleren. Daarnaast wordt bij de verplichte officiële certificering van levende dieren voor export (intra-EU en buiten EU) gecontroleerd of de dieren geschikt zijn voor het voorgenomen transport. Verder worden verplichte officiële controles uitgevoerd in verband met het journaal (registratie reistijden) voorafgaand aan lange transporten en worden waar nodig maatregelen getroffen. In elk stadium van lange transporten worden steekproeven of gerichte controles uitgevoerd om te controleren of voldaan wordt aan de eisen van (Transport)Verordening (EG) nr. 1/2005, waarbij tevens voorafgaand aan het voorgenomen transport checks uitgevoerd worden op verwachte (te) hoge temperaturen onderweg; en controles op de temperatuur- en route-gegevens na afloop van hoog-risicotransporten. Er wordt extra toezichtcapaciteit ingezet tijdens dagen met extreem hoge en extreem lage temperaturen. En duo-inspecties uitgevoerd (4-ogentoezicht) op risicogericht geselecteerde erkende verzamelcentra, primaire bedrijven en slachthuizen bij het transport van melkkoeien, zeugen, biggen en melkgeiten bestemd voor de slacht.

Op het slachthuis

Bij de uitvoering van de verplichte officiële ante-mortemkeuring en post-mortemkeuring op slachthuizen is het verplichte toezicht op dierenwelzijn geïntegreerd. Zo wordt bij de AM-keuring gekeken naar het welzijn en daarmee de transportwaardigheid van elk dier na transport en naar diergezondheid. Bij de PM-keuring kunnen hoogdrachtige dieren gevonden worden, diergezondheidsproblematiek naar boven komen en wordt de handhavingaanpak op vangtelsel bij pluimvee op slachthuizen onverminderd voortgezet. Daarnaast worden risicogerichte inspecties uitgevoerd op de aanvoer van dieren, het lossen en onderbrengen, en het bedwelmen en doden en daarmee samenhangende activiteiten op slachthuizen. Op het doden van dieren zonder

voorafgaande bedwelming wordt permanent toezicht uitgevoerd. Vrijwillig cameratoezicht op slachthuizen wordt ingezet om gericht te controleren op naleving van de welzijnsvoorschriften bij de aanvoer van dieren en het doden en daarmee samenhangende activiteiten. De systeemininspecties en bedrijfsaudits hebben ook een rol in de controles op dierenwelzijn.

De weging van meldingen (risicoanalyse) wordt opnieuw bekeken. Ten behoeve van dierenwelzijn van dieren die voor dierproeven worden gehouden, zal de NVWA het toezicht risicogericht uitvoeren en op adequate wijze vastleggen. Vanaf 2022 wordt gewerkt aan de invulling van open normen opgenomen in dierenwelzijnswetgeving door bijvoorbeeld wetenschappelijk onderzoek te initiëren of door te onderzoeken of het mogelijk is om aanvullende normen in wetgeving of in beleidsregels op te nemen. Een voorbeeld is de toepassing van de Europese richtsnoeren voor het bepalen van de geschiktheid voor vervoer van volwassen runderen, varkens en paarden. Maar ook de uitvoering van risicoanalyses op de geschiktheid voor het vervoer van melkkoeien bestemd voor de slacht en van verschillende categorieën varkens in relatie tot de transportduur draagt hieraan bij.

3.3.7 Plantgezondheid

In 2023 (en daarna) zetten de NVWA, en de andere bevoegde autoriteiten die een rol hebben, in op het slagvaardig aanpakken van uitbraken van quarantaine-organismen en toezicht houden op de mainports.

3.3.8 Gewasbeschermingsmiddelen

De NVWA paste vanaf 2022 een aantal innovatieve ontwikkelingen toe in het toezicht door de verkenning van gedragsbeïnvloeding als toezichtinstrument. Daarnaast worden andere vormen van repressief toezicht verkent en ontwikkeld zoals zelfcontroles.

3.3.9 Biologische productie

Bedrijfs certificering:

Skal Biocontrole zal in 2022-2024 het risicomodel (gebaseerd op de tien uitgangspunten die vermeld staan in EU 848/2018) verder optimaliseren. Dit betekent dat naast de verkooppunten aan de consument, die als separate doelgroep benaderd zal worden, alle biologische gecertificeerde bedrijven zullen worden ingedeeld in een risicocategorie (laag, normaal en hoog), en daarmee in een voor die risicogroep uitgewerkt toezichtarrangement gaan vallen. Daarnaast hanteren we nog een doelgroep, nl. 'niet aangemelde bedrijven' waarop Skal zowel passief als actief toezicht houdt. In tabel 3 hieronder is dit op hoofdlijnen beschreven.

De specifieke thema's/aandachtsgebieden van met name toezicht kan per jaar aangescherpt worden, net als de focusgebieden van de vragenlijsten voor de bedrijfsaudits. Die worden elk jaar na evaluatie bijgesteld.

Tabel 3. Toezichtsarrangement per doelgroep in de biologische productie in 2022-2024

Doelgroep:	Toezichtarrangement:
Verkoop aan consument: Hoofdkantoren en Distributiecentra Verkooppunten keten Verkooppunten klein Verkooppunten uitzonderingsregel	Jaarlijks een audit en toezicht door producttracering. Een derde van de winkels krijgt in een jaar een audit. Jaarlijks een audit en toezicht door producttracering. Steekproefsgewijze controle van eigenverklaring.
Laag risico bedrijven: Drie jaar zonder ernstige/kritieke afwijking en uitsluiten biologische producten	Twee jaarlijks een audit en toezicht op basis van specifieke thema's zoals bijvoorbeeld, dierenwelzijn, gewasbeschermingsmiddelen en/of 'massa balans' (=balans tussen inkoop en verkoop van biologische producten)
Normaal risico bedrijven: De bedrijven die niet in laag of hoog risico vallen en niet uitsluitend een verkooppunt aan consument zijn, maar ook een landbouw- of bereidingsbedrijf hebben.	Jaarlijks een audit en toezicht op basis van specifieke thema's zoals bijvoorbeeld, dierenwelzijn, gewasbeschermingsmiddelen en/of 'massa balans'. Daarnaast wordt op 2 tot 3 % van de bedrijven bemonsterd om te monitoren op niet toegestane stoffen.
Hoog risico bedrijven: De 10% gecertificeerde bedrijven met de hoogste score in het risicomodel, die jaarlijks vastgesteld	Twee audits per jaar, waarvan één diepgaande audit op bedrijfsspecifieke risicopunten zoals bijvoorbeeld de risicoanalyse (van het bedrijf), beheersing en preventie van contaminatie met niet-toegestane stoffen, meldingen register, scheiding van biologische

wordt op basis van de gegevens over het voorafgaande jaar.	en gangbare productie. Daarnaast wordt op 10-20 % van de bedrijven bemonsterd om te monitoren op niet toegestane stoffen.
Niet aangemelde bedrijven: Bedrijven die producten met het kenmerk biologisch en/of ecologisch verkopen zonder aangemeld bij Skal te zijn.	Passief toezicht: Consumenten en bedrijven kunnen bij Skal melden als ze waarnemen dat een persoon/bedrijf onrechtmatig producten als biologisch verkoop. Actief toezicht: Gerichte inspecties op niet aangemelde en/of gecertificeerde bedrijven, o.a. op de uitsluitend voorverpakte verkoop van biologische producten.

Importcontroles:

De selectie van de importzendingen voor OM-controles (Overeenstemming en Materiële controle van importzendingen) zal plaatsvinden op basis van twee risicobeoordelingen. De beoordeling voor de hoog risico producten wordt jaarlijks gedaan door Europese Commissie op basis van de data in OFIS/Traces. Skal zal hierin het advies van de Commissie volgen. De andere risicobeoordeling is de nationale lijst waarbij naast de input uit OFIS ook gegevens vanuit wetenschappelijke inzichten, de bedrijfscertificering van biologische productie bedrijven (dus de bedrijven die onder het Europese keurmerk vallen) en eigen monsternames meegenomen zullen worden. In zijn totaliteit streeft Skal er naar tussen de 1.000 en 1.500 OM-controles ($\pm 2\%$ van te beoordelen Certificaten voor Inspectie (COI's) uit te voeren per jaar.

3.3.10 Beschermdde oorsprongsbenamingen

Nederland kent 39 dossiers met beschermde oorsprongsbenamingen. Uitgaande van toezicht in de productie fase vallen 27 daarvan onder toezicht van de NVWA en de overige voor COKZ (8 dossiers over kaas) en KCB (4). De genoemde 27 dossiers bestaan uit 5 dossiers over jenever, 18 dossiers over wijn en tot slot nog basterdsuiker, suikerstroop en maatjesharing. Het gaat hier om de juiste productinformatie (conform productdossiers) en niet om voedselveiligheid. Dat maakt dat de NVWA het toezicht op juiste naleving van de dossiers niet classificeert als een voedselveiligheids-onderwerp, maar koppelt aan etikettering. Het toezicht op de dranken dossiers wordt elk jaar ingevuld. Het toezicht op de andere dossiers, wordt meegenomen in het maken van keuzes, waarbij altijd voorrang gegeven wordt aan veiligheidsonderwerpen.

3.4 Middelen (geld, fte's, faciliteiten) per domein gebied in relatie tot de indeling in risicocategorieën

In deze paragraaf wordt inzicht gegeven over de beschikbaarheid van noodzakelijke middelen (geld, fte's, faciliteiten) per CoVo gebied in relatie tot de indeling in risicocategorieën. Via de rijksbegroting is de NVWA-begroting 2022-2024 voor het totaal inzichtelijk: [De Nederlandse Voedsel- en Warenautoriteit | Ministerie van Financiën - Rijksoverheid \(rijksfinancien.nl\)](https://www.rijksoverheid.nl/onderwerpen/voedsel-en-warenautoriteit/ministerie-van-financiën-rijksoverheid/rijksfinancien)

Met de extra toegekende middelen aan de NVWA voor de komende jaren, zal op alle gebieden een uitbreiding op capaciteit plaats vinden. Per gebied is deze procentueel wel verschillend. Gezien de fase waarin de NVWA zich nu bevindt, met een grote wervingsopgave (als wens) in een krappe arbeidsmarkt is niet concreet per jaar nu aan te geven wat de beschikbare inzet per gebied is die gerealiseerd kan worden.

3.4.1 Voedselveiligheid

In onderstaande tabellen staan direct gerelateerde uren en fte aan genoemd domein die besteedt worden aan genoemde doelstellingen in dit document. Overhead is hierbij niet meegenomen.

Domein	Uren 2022	Fte (1 fte = 1358 uur)
Bijzondere eet- en drinkwaren	32074	23,6
Industriële productie	109602	80,7
Chemische en microbiologische veiligheid van levensmiddelen.	33201	24,4
Horeca en Ambachtelijke productie	169046	124,5

Vleesketen en voedselveiligheid	32767	24,1
Productveiligheid	6912	5,1
Totaal	383602	282,4

3.4.2 Introductie van ggo's in het milieu

In 2021 en 2022 was 25.000 euro beschikbaar voor de monsterneming en (risico)analyse van importpartijen zaaizaad. Het budget voor 2024 ligt nog niet vast.

3.4.3 Diervoeders

Domein	Uren 2022	Fte (1 fte = 1358 uur)
Diervoeders	43460	32

3.4.4 Diergezondheid

Domein	Uren 2022	Fte (1 fte = 1358 uur)
Levende dieren en diergezondheid	98949	72,9

3.4.5 Dierlijke bijproducten

Domein	Uren 2022	FTE (1 fte = 1358 uur)
Dierlijke bijproducten	56962	41,9

3.4.6 Dierenwelzijn

Domein	Uren 2022	Fte (1 fte = 1358 uur)
Dierenwelzijn	133005	97,9

3.5.7 Plantgezondheid

Domein	Uren 2022	Fte (1 fte = 1358 uur)
Fytosanitair (plantgezondheid nationaal en plantgezondheid internationaal)	262837	193,5

3.4.8 Gewasbeschermingsmiddelen

Domein	Uren 2022	Fte (1 fte = 1358 uur)
Natuur en Gewasbescherming (onderdeel gewasbescherming)	61293	45,1

3.4.9 Biologische productie

De financiering van Skal komt enerzijds vanuit de aangemelde bedrijven die, afhankelijk van de doelgroep waarin zij geplaatst worden, de volgende retributies en heffingen betalen voor de dienstverlening van Skal:

- een éénmalige aanmeldbijdrage;
- jaarlijkse bijdrage per aangemeld bedrijf;
- jaarlijkse certificatiebijdragen per gecertificeerd bedrijf;
- jaarlijkse toezicht bijdrage per aangemeld bedrijf;
- kosten per uur van een uitgevoerde audit
- kosten per specifieke dienstverlening zoals bijvoorbeeld perceelregistratie, productregistratie, transport certificaat en/of ontheffingsaanvraag.

Import heffing voor afhandeling van het Certificaat voor Inspectie (COI) (pas per 2024).

Daarnaast ontvangt Skal financiering vanuit LNV voor specifieke niet-retribueerbare taken zoals afhandelingen van meldingen in het Organic Farming Information System (OFIS), bezwaar en beroep procedures, verzoeken in het kader van de Wet op de Openbaarheid (Woo) en toezicht op niet-aangemelde bedrijven. Hieronder de begroting 2022 en de inschattingen voor 2023/2024 voor de financiering vanuit de bedrijven en LNV, alsmede de ontwikkeling van de fte's.

	2022*(K euro)	2023*(K euro)	2024*(K euro)
Omzet bedrijven	9.000	10.500	13.000
Omzet LNV	4.000	4.000	3.500

Totaal:	13.000	14.500	17.000
Aantal fte's	100	115	140
Aantal aangemelde bedrijven	8000	8400	9000

* op basis van de inzichten per juli 2022.

3.4.10 Beschermden oorsprongsbenamingen

Onderwerp	Uren 2022	Fte (1 fte = 1358 uur)
Olijfolie	155	0,1
Wijn	650	0,5
Totaal	805	0,6

3.5 Procedure om het MNCP aan te passen

Nederland zal elk jaar, aansluitend bij de jaarplancycli van diverse toezichthouders, het MNCP aanpassen op basis van de volgende punten:

- de opkomst van nieuwe ziekten, schadelijke organismen bij planten of andere risico's voor de gezondheid van mensen, dieren of planten, voor het dierenwelzijn, dan wel, wat ggo's en gewasbeschermingsmiddelen betreft, alsmede voor het milieu;
- significante veranderingen in structuur, beheer of werking van bevoegde autoriteiten;
- de uitkomst van officiële controles en (interne en externe) audits;
- wetenschappelijke bevindingen.
- ervaringen en gevolgen van incidenten
- aanpassingen door veranderende wetgeving.

Voor de inrichting van het risicogerichte toezicht en het opstellen van de jaarplannen en de meerjarige handhavings- en keuringsplannen voor het gebied van voedselveiligheid worden de volgende bronnen als basis gebruikt:

- de politiek-maatschappelijke prioriteiten uit de zgn. kaderbrieven van de opdrachtgevers, het ministerie van VWS en LNV;
- meerjarenagenda NVWA;
- integrale ketenanalyses, [Ketenanalyses | Over de NVWA | NVWA](#);
- toezichtresultaten uit voorgaande jaren;
- fraudebrief van IOD met daarin signalen van fraude van het afgelopen jaar;
- risicobrief van BuRO met daarin de grootste risico's;
- signalen van inspecteurs;
- signalen uit overleggen met sectorvertegenwoordigers en NGO's.

In aanvulling op bovenstaande bronnen wordt voor het opstellen van de jaarplannen voor de toezichtsdomeinen in het CoVo gebied voedselveiligheid nog gekeken naar:

- RASFF meldingen en meldingen van bedrijven (cf. art. 19 General Food Law) en consumenten;
- ontwikkelingen die de voedselveiligheid (kunnen) raken, bijv. circulaire economie (hergebruik van reststromen), trends in voedselconsumptie, oorlog in de Oekraïne, etc.;
- politieke en media aandacht voor bepaalde onderwerpen;
- trends in voedselconsumptie in NL, bijv. alternatieve eiwitten (zeewier, zuivel- en vleesvervangers), gezondheidsproducten, etc.;
- periodieke aanpassing van de wetgeving, bijv. het toenemende aantal wettelijke limieten in Vo 1881/2006.

4. KWALITEIT EN BEHEER

4.1 Opleiden, trainen en oefenen

Opleidingen NVWA algemeen

1. Bij de NVWA wordt nadrukkelijk onderscheid gemaakt tussen de initiële opleiding voor nieuwe medewerkers en bijscholing voor medewerkers die reeds langere tijd in dienst zijn. De initiële opleiding bestaat uit een groot gedeelte theorie (hoe is de NVWA georganiseerd, hoe werkt toezicht, hoe zit de wetgeving in elkaar, instructies, protocollen, werkvoorschriften, etc.) en een begeleide stage – het daadwerkelijke 'doen' leren medewerkers in de praktijk, onder begeleiding van een mentor.

2. Bij Directie Keuren krijgen alle inspecteurs een basisopleiding gericht op het werkterrein (toezicht slachterij of certificering levende dieren/levende producten) waar zij werkzaam zullen zijn. Daarnaast vindt er periodiek een aanvullende opleiding op de diverse specifieke terreinen van de werkzaamheden van directie Keuren plaats.

Opleidingen ten behoeve van de crisisorganisatie van de NVWA

Opleidingen 'specifiek voor' de crisisorganisatie van de NVWA, waaronder e-learnings, worden verzorgd door de afdeling ICB i.s.m. de inhoudelijke domeinen. Voor oefeningen wordt op dit moment vooral ingezet op oefeningen in samenwerking met andere organisaties, zoals sectororganisaties, veiligheidsregio's en departementen. Daarnaast worden er kleine, gerichte oefeningen georganiseerd binnen de NVWA.

Opleiding voor crisisrol

Voor de crisisrollen die genoemd worden in het Rollenhuis Crisisbeheersing Rijksoverheid (zie par. 2.3), worden de opleidingen verzorgd door de Nationale Academie voor Crisisbeheersing (NAC). De NAC is onderdeel van de Nationaal Coördinator Terrorismedebestrijding en Veiligheid (NCTV) van het Ministerie van Veiligheid en Justitie. De NAC richt zich op de verdere professionalisering van de nationale crisisorganisatie.

Het programma 'Better training for Safer Food' ('BTSF')

BTSF is een opleidingsprogramma van de Europese Commissie op het gebied van levensmiddelenwetgeving, diervoederwetgeving, diergezondheids- en dierenwelzijnsregels en plantgezondheidsregels (BTSF ACADEMY). BTSF trainingen sluiten naadloos aan bij de taken en (EU) verantwoordelijkheden van NVWA. Ze hebben als doel het verhogen van het kennisniveau over Europese wet- en regelgeving en het harmoniseren van de implementatie daarvan in de lidstaten. De trainingen bevorderen informatie- en kennisuitwisseling tussen toezichthouders en de lidstaten en de verspreiding van 'best practices' tussen de lidstaten.

Voor de ontwikkeling van het BTSF trainingsprogramma kunnen EU-lidstaten jaarlijks onderwerpen voorstellen waaruit de Europese Commissie een selectie maakt. In Nederland functioneert de NVWA als nationaal contactpunt. De NVWA participeert via haar medewerkers, als opleider/docent of als deelnemer, aan de verschillende trainingen. De komende jaren wordt een toename van het aantal trainingen verwacht, omdat deze trainingen nu ook voor landen buiten Europa georganiseerd kunnen worden. De strategische doelstelling van Nederland voor 2023-2025 is om meer gebruik te maken van deze BTSF-opleidingsmiddelen. Het tactische/operationele doel voor 2023-2025 is daarom het vergroten van het aantal Nederlandse opleiders/docenten en deelnemers voor de trainingen, o.a. door medewerkers meer inzicht te geven in de soorten trainingen, informeren van het management over de meerwaarde van deze trainingen en door tijd te reserveren in het kader van persoonlijke ontwikkeling. Het streven is om jaarlijks 10% extra deelnemers te laten meedoen.

Opleidingen per gebied

Voedselveiligheid en Dierlijke Bijproducten

Binnen de NVWA is een gericht opleidingsprogramma opgesteld, zowel fysiek als via e-learning. Opleidingen bestaan uit theorie, werkopdrachten en vervolgens ervaring opdoen in de praktijk. Elke module wordt afgesloten met een toets.

Naast gerichte inhoudelijke modules, volgt elke medewerker de algemene module Handhavingsregie, waarmee duidelijk wordt volgens welke methodiek de NVWA haar risicogerichte toezicht ontwikkelt (zie paragraaf 3.1). Deze opleiding geldt zowel voor nieuwe medewerkers als ter opfrissing van kennis voor overige medewerkers. Naast opleidingen vinden jaarlijks zogenaamde 'harmonisatiedagen' plaats op verschillende onderwerpen, gericht op kennisdeling en intervisie.

Het onderhoud van de BOA-licentie is landelijk geregeld en de BOA-medewerkers volgen het verplichte programma met herhaling van de verplichte modules in de voorgestelde tijd met als afsluiting een examen.

De BTSF trainingen vormen een aanvullende opleiding.

Introductie van ggo's in het milieu

Voor de jaren 2023-2024 zijn geen opleidingen gepland.

Diervoeders

Naast interne training wordt deelgenomen aan BTSF trainingen, specifiek gericht op diervoeders.

Plantgezondheid

Het reguliere opleidingsprogramma loopt gewoon door, het betreft participatie en begeleiding van BTSF-training en OTO (opleiden, trainen, oefenen).

De NVWA organiseert voor plantgezondheid ad hoc opleidingen en trainingen en samen met de sectororganisaties in 2022 voor de derde keer een oefening Xylella. Een breed OTO-plan 2022-2024 e.v. voor de afhandeling van Q's is in ontwikkeling. ICB heeft samen met Inspectie een concept OTO-plan opgesteld voor de inspecteurs van de NVWA en van keuringsdiensten gericht op de inspectie- en traceringswerkzaamheden.

Diergezondheid

Bij Directie Keuren krijgen alle inspecteurs een basisopleiding gericht op het werkterrein (toezicht slachterij of certificering levende dieren/levende producten) waar zij werkzaam zullen zijn.

Daarnaast vindt er periodiek een aanvullende opleiding op de diverse specifieke terreinen van de werkzaamheden van directie Keuren.

De groep dierziektedeskundigen en de frontteams worden op sterkte gehouden door het regelmatig opleiden van nieuwe medewerkers. Hierdoor blijft de ervaring behouden. De kosten zijn zeer beperkt.

Er is geen meerjarenplan opleidingen voor dierziekten op dit moment. De praktijkervaring vervangt hier het oefenen. Er wordt ieder jaar ingespeeld op de actualiteit en bijbehorende/aandacht behoevende thema's (bijvoorbeeld het gebruik van persoonlijke beschermingsmiddelen, nemen en verpakken van monsters, nieuwe/gewijzigde procedures etc.). Of bespreken bepaalde dierziekten die belangrijk zijn of 'op de loer liggen' omdat ze steeds dichterbij komen.

Dierenwelzijn

De basisopleiding voor nieuwe inspecteurs voorziet in een goede basiskennis van dierenwelzijnswetgeving en de uitvoering van officiële controles op het toezichtsgebied van dierenwelzijn. Via training on the job, werkoverleg, interne coaching en casuïstiekbespreking wordt deze kennis onderhouden en wordt een uniforme werkwijze bevorderd. Daarbij is er ook aandacht voor de samenwerking tussen de verschillende organisatieonderdelen. Door het organiseren van nascholing over thema's die in de hele dierketen een rol spelen (hitte bijvoorbeeld). Voor het bijscholen van collega's wordt jaarlijks een opleidingskalender vastgesteld; bekeken wordt op welke gebieden training noodzakelijk is. Dierenwelzijn maakt onderdeel uit van diverse trainingen. De inspecteurs zijn opgeleid voor het uitvoeren van officiële controles op diverse gebieden.

Gewasbeschermingsmiddelen

Alle inspecteurs moeten basiscontroles op het gebied van toepassen van de 8 IPM-principes ([Integrated Pest Management | Ongedierte | NVWA](#)) kunnen uitvoeren. Hiertoe dient een opleidingstraject ontwikkeld te worden. Daarnaast is het van belang dat inspecteurs voor het kunnen signaleren van mogelijk gebruik van illegale middelen eenvoudige administratieve controles kunnen uitvoeren zoals kruiscontroles. De komende jaren zal een opleiding hiervoor uitgerold moeten worden voor (een deel van) de inspecteurs

Biologisch (Skal)

Skal leidt de eigen medewerkers op door middel van collegiale training. Hiervoor zijn specifieke opleidingstrajecten ontwikkeld die leiden tot de juiste autorisatie van certificatie van specialisten op het gebied van toezicht en inspecteurs (conform ISO 17065-eisen). Daarnaast volgen alle specialisten (toezicht) en beleidsmedewerkers van Skal de BTSF-training op het gebied van de biologische productie ((EU) 848/2018).

4.2 Kwaliteit

Deze paragraaf bevat een overzicht van gedocumenteerde procedures (kwaliteitshandboeken en interne audits) voor het uitvoeren van officiële controles (instructies voor het personeel) zoals bedoeld in art. 12, lid 1 CoVo.

Kwaliteitshandboeken

De NVWA beschikt over een KwaliteitsManagementSysteem. Documenten worden geborgd met versiebeheer en ontsloten via intranet genaamd "Werkwijzer". Hierbinnen zijn opgenomen:

- 1) kwaliteitshandboek NVWA en organisatiebesluit;
- 2) werkhandboeken;
- 3) processen en procedures;

- 4) protocollen waarvan in de uitvoering met name projectprotocollen een belangrijke pijler zijn voor de programmering van de Handhavingsregie;
- 5) werkinstructies.

De NVWA heeft een kwaliteitssysteem waarin de beheerskaders van de processen zijn opgenomen en de borging plaatsvindt met behulp van (interne) lijncontroles, kwaliteitstoetsen voor de tweedelijnscontrole en door interne audits die onafhankelijk worden uitgevoerd door de IAD conform het Audit Charter en procedure. Hierin staan de basisprincipes vermeld voor de interne auditdienst. Elke directie beschikt hierbij over één of meerdere kwaliteitsmedewerkers die decentraal in de organisatie zijn gepositioneerd.

De primaire werkprocessen zijn o.a. op het volgende gefundeerd:

- toezichtwerkzaamheden met als uitgangspunten NEN-EN ISO 17020:2012 en de Verordening 625/2017/EU;
- opsporing conform landelijke kwaliteitskaders, die zijn overeengekomen met de Nederlandse politie en het Openbaar Ministerie;
- de EU-conformiteit wordt versterkt door de werkwijze die tot nu toe voor het financiële beheerskader (EU-erkenningseisen voor betaalorganen en 'delegated bodies') geldt, ook toe te passen op alle EU gerelateerde activiteiten;
- het laboratoriumonderzoek is geaccrediteerd volgens NEN-ISO 17025:2017;
- werkzaamheden met en aan fytosanitaire Q-organismen conform Verordening (EU) 2019/829;
- werkzaamheden met en aan GGO's conform Richtlijn 2009/41/EG;
- beveiligingsbeleid en beveiligingsmanagement conform NEN-ISO 27001 en
- baseline Informatiebeveiliging Overheid (BIO);
- risicomanagement op basis van procedures met de NEN-ISO 31000 als uitgangspunt;
- processen die betrekking hebben op arbo, milieu en 'biorisks (biosafety en biosecurity)' zijn geïntegreerd in het kwaliteitssysteem veelal door opname in het specifieke hoofdstuk in procedures en voorschriften.

Voor 'biorisks' gelden specifieke regelgeving en specifieke richtlijnen. Het toetsen van de onderdelen van het kwaliteitssysteem die hieronder vallen worden gedaan door de Raad voor Accreditatie (RvA) en het behalen en behouden van een accreditatie wordt gezien als een bevestiging dat de NVWA-organisatie het gewenste kwaliteitsniveau bereikt heeft en voor 2023-2025 voldoende blijft.

- Het laboratoriumonderzoek van non-food producten is door de RvA geaccrediteerd en geregistreerd onder de code L-104.
- Het Nederlands Instituut van Vectoren (NIVIP) en Invasieve Planten is door de RvA geaccrediteerd en geregistreerd onder de code L-522.
- De inspectie- en keuringsactiviteiten door de Grens Controleposten (GCP's) en van het team Vis-Certificering van de Directie Keuren zijn door de RvA geaccrediteerd en geregistreerd onder de code I134.

Missie en visie kwaliteitsmanagement

Kwaliteitsmanagement ondersteunt het management en de medewerkers van de NVWA in kwaliteitsverbetering en -bewustzijn. Zij streeft naar uniforme, aantoonbare kwaliteit op accreditatiewaardig niveau. De visie van kwaliteitsmanagement is van toegevoegde waarde voor de organisatie door onafhankelijke bijdragen te leveren op de gebieden:

- verhogen van het kwaliteitsbewustzijn;
- implementeren van externe (inter)nationale eisen;
- de betrouwbaarheid van resultaten te borgen;
- kwaliteitsinformatie toegankelijk te maken;
- verbeterplannen te ondersteunen;
- de organisatie te helpen een accreditatiewaardig of vergelijkbaar niveau te bereiken;
- oog hebben voor cultuur, kennis en gedragscomponenten bij onderhoud en ontwikkeling/implementatie van het kwaliteitssysteem.

Managementsysteem integrale beveiliging

De NVWA heeft sinds 2012 een gedocumenteerd Integraal Security Management Systeem (ISMS) voor vaststellen, implementeren, uitvoeren, controleren, beoordelen, bijhouden en verbeteren binnen het kader van de algemene bedrijfsactiviteiten en -risico's van de organisatie. Ook hier verplicht de term "Autoriteit" in onze naam ons tot een afdoende en aantoonbaar geborgde integrale beveiliging.

Immers, door adequate beveiliging van de NVWA moet worden bereikt dat de continuïteit van de werkprocessen bij de NVWA wordt gegarandeerd. Integrale beveiliging omvat het geheel aan in te

richten processen en te treffen maatregelen gericht op de bescherming tegen het (moedwillig) toebrengen van schade aan de belangen, middelen of doelen van de NVWA door externe dan wel interne oorzaken.

Interne audits NVWA

Op grond van artikel 6 van de Controleverordening dient de NVWA als bevoegde autoriteit interne audits uit te voeren om te waarborgen dat aan de verordening wordt voldaan. Het uitvoeren van audits aan artikel 6 van de Controleverordening is in het Organisatiebesluit NVWA (uit 2017) belegd bij de Interne Auditdienst (IAD).

De Interne auditdienst (IAD) van de NVWA verricht audits op primaire en ondersteunende processen binnen de NVWA. Het hoofd IAD heeft een rechtstreekse verantwoordingslijn naar de IG-NVWA. Het functioneren van de IAD en de context waarbinnen dit plaatsvindt is geregeld in het Audit Charter. Auditcriteria zijn:

- o wettelijke eisen uit de CoVo en onderliggende EU/NL – wetgeving;
- o NVWA-beleid en de afspraken zoals vastgelegd in het NVWA-kwaliteitssysteem;
- o indien van toepassing de ISO 17020 en ISO 17025.

De IAD stelt in overleg met de directies jaarlijks het auditprogramma op ter vaststelling door de IG NVWA. Ter inventarisatie en selectie van de auditonderwerpen op de primaire processen zal de komende jaren in overleg met relevante experts binnen de NVWA een risicogericht meerjaren auditprogramma (MJAP) worden ontwikkeld voor alle (CoVo)werkterreinen van de NVWA. Het MJAP bevat een prognose voor relevante auditonderwerpen voor de komende jaren, zodat inzicht wordt verkregen hoe over een aantal jaren heen wordt gezorgd dat alle relevante (CoVo)werkterreinen van de NVWA worden bestreken. Dit proces wordt jaarlijks herhaald ter vaststelling van de auditonderwerpen voor het komend jaar en herijking van de prognose voor daaropvolgende jaren.

De IAD heeft een auditmodel opgesteld voor het uitvoeren van een audit op een CoVo-werkterrein. Het auditmodel is gericht op de doeltreffendheid, overeenstemming en geschiktheid van de controles door de NVWA. Het IAD-auditrapport bevat bevindingen, conclusies en aanbevelingen. Het auditrapport wordt vastgesteld door het hoofd IAD en de (aangewezen) opdrachtgever. De opdrachtgever geeft een managementreactie waarin kan worden ingegaan op de conclusies en wordt aangegeven hoe de aanbevelingen worden opgevolgd. De voortgang van eventuele verbetermaatregelen worden door de kwaliteitsmedewerkers bewaakt en gerapporteerd aan het management.

Werkvoorschriften

Alle werkvoorschriften voor de NVWA-domeinen, bijv. voor het toezicht op de erkende bedrijven en het certificeren van levende dieren en levende producten etc., zijn voor NVWA medewerkers beschikbaar via een intranet omgeving.

Jaarlijks wordt een programma van audits opgesteld door de interne audit dienst (IAD). Dat behelst diverse onderwerpen, o.a. gerelateerd aan het toezicht op voedselveiligheid. De onderwerpen kunnen divers zijn, de IAD maakt een eigen jaarplan en kan ook op verzoek van andere afdelingen onderwerpen toevoegen.

Biologische productie (Skal)

Skal heeft een managementsysteem dat is gebaseerd op de eisen van ISO 17065. De hoofdlijnen van de inrichting van het managementsysteem staan beschreven in het managementboek (met bijlage) en de procedures die de hoofd bedrijfsprocessen van Skal beschrijven. Hierbij is ook een procedure voor de interne kwaliteitsboring waarin een jaarlijks intern auditplan is opgenomen. Er zijn 8 interne auditoren die steeds worden bijgeschoold en minimaal drie keer per jaar bij elkaar komen onder leiding van de directeur en de adviseur management systeem. Twee jaarlijks wordt er door de directeur een management review opgesteld waarin o.a. de voortgang van de wettelijke taken en de resultaten van de interne (en externe) audit wordt geëvalueerd en indien nodig corrigerende maatregelen worden opgesteld.

4.3 Samenwerking tussen instanties en wederzijdse bijstand tussen lidstaten.

Om de veiligheid in de voedselketen te waarborgen heeft de Europese Commissie een tool ontwikkeld: het RASFF systeem, waarmee informatie over risico's voor de volksgezondheid snel tussen lidstaten uitgewisseld kan worden. Alle EU lidstaten aangevuld met EFSA, ESA, Noorwegen, Liechtenstein, IJsland en Zwitserland nemen hieraan deel. In zowel de CoVo als in de Algemene

Levensmiddelen Verordening 178/2002, zijn artikelen opgenomen waarin staat wanneer het RASFF systeem van toepassing is.

Binnen de NVWA is het proces georganiseerd over verschillende afdelingen, waarbij het nieuwe ICT systeem, Basisvoorziening Meldingen, het gehele proces gaat ondervangen. Op dit moment wordt er gewerkt aan aansluiting en ontsluiting van dit systeem zodat de meldingen terug naar EC gegarandeerd zijn.

Het RASFF-meldpunt wordt 24/7 bemand via een bereikbaarheidsdienst bij de afdelingen ICB, Expertise en Inspectie. Meldingen worden adequaat uitgezet en van opvolging voorzien. Terugkoppeling van afhandeling zal in de komende twee jaar moeten verbeteren door het nieuwe ICT-systeem, zodat alle meldingen gegarandeerd via het systeem naar de EC teruggaan.

De NVWA heeft contacten op verschillende vlakken met de lidstaten. Afhankelijk van het onderwerp zijn er gerichte contacten met verschillende collega's. Contacten gericht op internettoezicht zijn andere contacten dan over fraude of over interpretatie van wetgeving op voedselveiligheid. Deze contacten worden via diverse werkgroepen onderhouden. Dit kunnen HoA (Heads of Agencies) werkgroepen zijn, BTSF werkgroepen, of een EC werkgroep.

Dierlijke bijproducten:

Bestemmingscontroles worden vanaf 2023 anders georganiseerd (deels administratieve controles en meer risico-gerichte fysieke steekproeven). Ook vindt er uitbreiding van de toezichtscapaciteit plaats zodat 100% terugmeldingen in Traces NT per 2024 kunnen gaan plaatsvinden (naar aanleiding van een HFAA audit).

Biologische productie (Skal):

Skal is samen met RVO verantwoordelijk voor het adequaat invoeren en afhandelen van meldingen in het Organic Farming Information System (OFIS). Hierin is Skal medeverantwoordelijk voor de contacten met 'Control Bodies' in Europa en derde landen in relatie tot de wettelijk verplichte onderzoeken naar de oorzaken van de contaminaties met niet-toegestane stoffen. Tevens geeft Skal bij aantreffen van residuen boven 'Maximum Residu Level' deze meldingen door aan de NVWA voor verdere afhandeling richting o.a. RASFF, maar ook bijvoorbeeld naar het COKZ als er een bedrijf betrokken is waar het COKZ toezicht op houdt. Daarnaast is Skal samen met RVO verantwoordelijk voor het delen van gegevens over controles en ontheffingen in OFIS. Samen met de Douane zal Skal in de loop van 2023 een rol krijgen in het afhandelen van de Document, Overeenstemming en materiële-controles van importzendingen in Traces. Voor de selectie van deze zendingen zal de NVWA in 2023 een bio-module bouwen in VGK/Client (verder toelichten waarom dat nodig is?).

Bij Directie Keuren van de NVWA is het National Contact Point Animal Welfare/Animal Health gesitueerd. Dit NCP-AHAW zorgt voor de coördinatie van nationale en internationale meldingen over omissies t.a.v. diergezondheid en dierenwelzijn, waaronder de meldingen in het kader van wederzijdse administratieve bijstand op het gebied van diertransporten.

BIJLAGEN

1. LIJST MET AFKORTINGEN EN VERKLARENDE WOORDENLIJST
2. CONVERSIETABEL: NVWA-DOMEINEN IN RELATIE TOT GEBIEDEN VAN DE COVO
3. NVWA VISIE OP TOEZICHT

Bijlage 1: LIJST MET AFKORTINGEN EN VERKLARENDE WOORDENLIJST**AFKORTINGEN**

Afkorting	
AAC	= Administrative Assistance and Cooperation System
ADIS	= Animal Disease information System
ADR	= Accord relatif au transport international de marchandises Dangereuses par Route
BOA	= Buitengewoon Opsporingsambtenaar
BKD	= Bloembollenkeuringsdienst
BTSF	= Better training for Safer Food (programma)
BuRO	= Bureau Risicobeoordeling & onderzoek (NVWA)
C-Mark B.V.	= Onderzoeks- en adviesbureau waterveiligheid en waterkwaliteit
CoA	= Certificeren op afstand
COKZ	= Controle Orgaan Kwaliteits Zaken
CP	= Country Profile (Nederland) van de Europese Commissie
CoVo	= Controleverordening, Verordening (EU) nr. 2017/625
DCC	= Departementaal Coördinatiecentrum
GCP's	= Grens Controleposten
GD	= Gezondheidsdienst voor Dieren B.V.
GGO's	= Genetisch gemodificeerde organismen
HoA	= Heads of food safety Agencies
IAD	= Interne auditdienst (NVWA)
ICB	= Incident en Crisisbeheersing (NVWA)
IG	= Inspecteur-Generaal (NVWA)
ILT	= Inspectie Leefomgeving en Transport
IOD	= Inlichtingen en Opsporingsdienst (NVWA)
IPM	= Integrated Pest Management
ISMS	= Integraal Security Management Systeem
KCB	= Kwaliteitscontrole Bureau
KCC	= Klant Contact Center (NVWA)
KDS	= Kwaliteitskeuring Dierlijke Sector B.V.
LID	= Landelijke Inspectiedienst dierenbescherming
MJAP	= meerjaren auditprogramma
MNCP	= Meerjarig Nationaal Controle Plan
NAK	= Nederlandse Algemene Keuringsdienst
Naktuinbouw	= Stichting Nederlandse Algemene Kwaliteitsdienst Tuinbouw
NCP-AHAW	= National Contact Point Animal Welfare/Animal Health
NGT's	= New Genomic Techniques
NRL's	= Nationale referentielaboratoria
NIVIP	= Nederlands Instituut voor Vectoren, Invasieve Planten en Plantgezondheid (NVWA)
OFIS	= Organic Farming Information System
OM-controles	= Overeenstemming en Materiële controle van importzendingen
OTO	= Opleiden, trainen, oefenen
RASFF	= Rapid Alert System Food & Feed
RIVM	= Rijksinstituut voor Volksgezondheid en Milieu
RVO	= Rijksdienst voor Ondernemend Nederland
Skal	= Stichting Keur Alternatief voortgebrachte Landbouwproducten

Traces	= TRAdE Control and Expert System
VWS	= Ministerie van Volksgezondheid, Welzijn en Sport
WBVR	= Wageningen Bioveterinary Research
WFSR	= Wageningen Food Safety Research
WPR	= Wageningen Plant Research

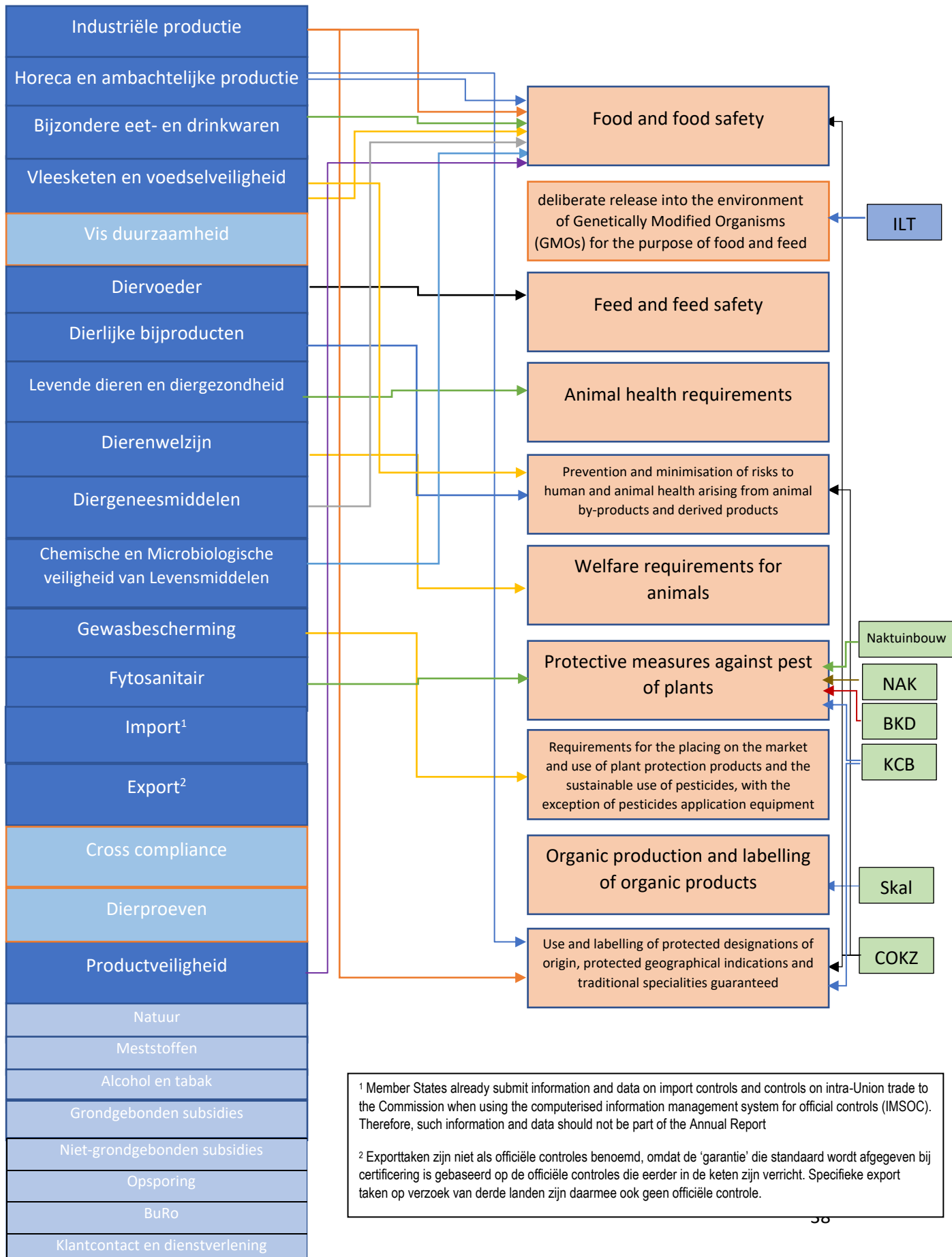
VERKLARENDE WOORDENLIJST

Gebruikte term	Betekenis
Toezichtintensiteit	Hoeveelheid bedrijven die de NVWA bezoekt binnen het totaal van de doelgroep (bedrijven of producten) waar het toezicht zich op richt.
Handhavingspercentage	Geeft inzicht in de mate waarin handhavingsinterventies (mondeling, schriftelijk) zijn opgelegd bij geïnspecteerde bedrijven.
Naleefbeeld / naleefpercentage	Het meten van de mate van naleving van wet- en regelgeving van een vooraf bepaalde doelgroep. Het gaat om het percentage van de totale doelgroep dat wel of niet voldoet aan wet- en regelgeving.

Bijlage 2: CONVERSIETABEL: NVWA-DOMEINEN IN RELATIE TOT GEBIEDEN VAN DE COVO

De 26 NVWA domeinen

De 10 gebieden van de CoVo



Bijlage 3: NVWA VISIE OP TOEZICHT

De NVWA staat voor veilig voedsel en consumentenproducten, voor het dierenwelzijn en de natuur. We dragen met toezicht bij aan publiek vertrouwen in een integer stelsel van voedsel- en warenproductie in Nederland, en beschermen daarbij de belangen van mens, dier en milieu. Zodat consumenten in Nederland kunnen vertrouwen op veilig voedsel en op een zorgvuldige omgang met de dieren en de natuur.

We werken aan zichtbaar maatschappelijk resultaat

Bij ons handelen staat het publieke belang van mens, dier en de natuur en het daarbij horende maatschappelijk effect centraal en zijn onze instrumenten volgend. We weten waar zich de grootste maatschappelijke risico's binnen de publieke belangen voordoen, we lossen problemen op en maken dit bekend aan de buitenwereld. Dit doen we in een stelsel waarin de minister de politieke verantwoordelijkheid draagt. Bedrijven zijn zelf verantwoordelijk voor het naleven van de regels. We stimuleren goed gedrag waar het kan, en handhaven zichtbaar waar het moet. We streven ernaar om de belangrijkste maatschappelijke risico's, bestaande en opkomende, structureel te verminderen of, als dat niet kan, een optimale beheersing van die risico's te realiseren.

We zetten daarom onze middelen waarover we beschikken daar in waar dat het hardste nodig is. Dit doen we risicogericht en kennisgedreven, en toetsen dit beeld bij de sector en de samenleving. Doordat we de juiste (internationale) kennis, data en informatie in huis hebben kunnen we de belangrijkste risico's met grote maatschappelijke schade opsporen en weten we hoe we die moeten duiden en rangschikken.

Omdat we werken volgens de handhavingsregie begrijpen we wat de oorzaak is van de risico's binnen onze publieke belangen en passen op maat gemaakte eigentijdse en innovatieve toezichtmethoden toe, om problemen te verhelpen of beheersbaar te maken. Bij onze toezichtsstijl past een proactieve, ondernemende en stimulerende houding waar dat kan, en zijn we disciplinerend waar dat moet. Bij het kiezen van de handhavingsmix staat het effect van ons optreden centraal en zijn onze instrumenten daarbij volgend. We beoordelen concrete situaties binnen de kaders van het interventiebeleid, waardoor we uniform optreden mét oog voor bijzondere omstandigheden. In ons handelen zijn we betrouwbaar, transparant, onafhankelijk in ons oordeel en professioneel. Aan het publiek vertrouwen ontleen wij als autoriteit de legitimiteit voor ons handelen en ons gezag.

We tonen publiek ondernemerschap

Wij staan voor veilig voedsel en consumentenproducten, voor het dierenwelzijn en de natuur. Dat zijn de belangen die we dienen. We handelen zichtbaar en in verbinding met de maatschappij zodat er begrip is over de keuzes die we maken in ons toezicht en de wijze van ons handelen. We richten onze blik naar buiten, onderhouden onze relaties en gaan in gesprek over het borgen van risico's bij de veiligheid van het voedsel, producten, het welzijn van dieren en de bescherming van natuur en milieu. We staan vanuit onze rol als toezichthouder in contact met onze omgeving en hebben daarbij het publieke belang voor ogen. Omdat problemen zich niet voegen naar de wijze waarop het toezicht is georganiseerd, zoeken we de samenwerking met koplopers in de sector, met brancheorganisaties, met onderzoeksinstituten en met handhavingspartners. Nationaal en internationaal. Ook met hen zoeken we de mogelijkheden voor eigentijds en innovatief toezicht op.

Daar waar regels en beleid niet past bij de maatschappelijk gewenste situatie pakken we onze reflectieve rol en gaan we het gesprek aan met de beleidsmaker. We tonen dus publiek ondernemerschap en mengen ons actief in het maatschappelijk debat als een maatschappelijk probleem daarom vraagt.

De NVWA dat zijn wij

Om onze maatschappelijke bijdrage zichtbaar te kunnen maken verbinden we ons gemeenschappelijk aan de hiervoor genoemde externe doelen. We zijn één NVWA en handhaven eenduidig volgens ons beroepskader dat past bij de veranderende tijdsgeest. Met individueel vakmanschap én onderlinge verbinding zorgen we voor gezamenlijke professionaliteit. Met vooraf geformuleerde uitgangspunten is er ruimte voor bijzondere toepassingen en voor tegemoetkoming op maat in concrete gevallen. Als professionals dragen we met elkaar het vak van toezicht. Door multidisciplinair en internationaal samen te werken rondom casuïstiek en samen afwegingen te maken rondom dilemma's in de praktijk lossen we maatschappelijk relevante problemen op. Hierdoor zijn we een aantrekkelijke, ondernemende en lerende organisatie. Waar iedereen meetelt en bijzonderheden worden gezien en benut. Een organisatie waar we aandacht hebben voor elkaar. Eigentijds toezicht ondersteunt het publiek vertrouwen in een integer stelsel van voedsel- en warenproductie in Nederland. Iedereen in onze organisatie draagt hieraan bij. Zodat consumenten in Nederland kunnen vertrouwen op veilig voedsel en op een zorgvuldige omgang met de dieren en de natuur.