



## Reuzenberenklauw (*Heracleum mantegazzianum*)



**Foto:** Edu Boer

**Bron:** NVWA

[Reuzenberenklauw](#) is een grote overblijvende plant die 2 tot 3 meter hoog kan worden. De bladeren zijn ook groot, tot wel een meter lang, en zijn scherp getand met aan de onderzijde stevige haren. De stengel is hol, en heeft paarse vlekken en stevige haren. De plant vormt eerst een rozet en komt pas na enkele jaren tot bloei. Ook de bloeiwijze is opvallend. De plant bloeit vanaf half juni met witte bloemen in schermen die tot 50 cm in doorsnee zijn. Na de vruchtzetting sterft de plant af. De zaden blijven tot 7 jaar kiemkrachtig.

Verwarring is mogelijk met de inheemse gewone berenklauw (*Heracleum sphondylium*), maar deze is veel kleiner (tot 1,5 m), de bloeiwijze is maximaal 20 cm, de bladeren zijn veel minder groot en de stengel heeft geen paarse vlekken. [Sosnowsky's berenklauw](#) (*Heracleum sosnowskyi*) en [Perzische berenklauw](#) (*Heracleum persicum*) zijn moeilijk te onderscheiden van reuzenberenklauw. Dit zijn invasieve soorten die niet in Nederland voorkomen.

### Aanwezigheid en effect in Europa

Stand van zaken in 2019: reuzenberenklauw komt wijdverspreid voor in Europa, maar niet in Zuid-Europa. Daar is het te warm en te droog voor deze plant.

### Effect op biodiversiteit / ecosysteem

Reuzenberenklauw groeit op zonnige tot licht beschaduwde plaatsen op vochtige en voedselrijke grond in (spoor)bermen, op dijken, geluidswallen, braakliggende grond, waterkanten en in loofbossen, bosranden en struwelen. Reuzenberenklauw kan daar dichte vegetaties vormen waarbij andere plantensoorten, met uitzondering van bomen, volledig worden verdrongen. Deze dichte bestanden kunnen decennialang standhouden, waardoor ze een grote verstoring van de plaatselijke inheemse vegetatie veroorzaken en zeldzame plantensoorten kunnen verdwijnen.

De grote kolonies kunnen de habitattypen 'zomen en ruigtes' en 'alluviale bossen' koloniseren, vooral wanneer er sprake is van enige verstoring. In ouder wordende bosgemeenschappen neemt reuzenberenklauw af door competitie met bomen. Kruising met de inheemse gewone berenklauw is gemeld in Groot-Brittannië en Duitsland, deze hybride variant is nagenoeg steriel en plant zich niet verder voort.

Effect op ecosysteemdiensten<sup>[2]</sup>

Dichte bestanden belemmeren de toegang tot recreatiegebieden en rivieroeveren en dergelijke.

Er kan erosie optreden wanneer op een helling (dijken, talud) een dichte vegetatie van reuzenberenklauw in de winter afsterft, omdat er dan geen vegetatie meer is om de grond vast te houden. Daardoor kan de waterregulering worden verstoord.

Overige effecten

Het sap van de reuzenberenklauw bevat stoffen (furocoumarinen) die bij mensen kunnen leiden tot ernstige brandwonden wanneer de huid ermee in aanraking komt. Dit gebeurt alleen in combinatie met zonlicht. Ook honden kunnen bij aanraking gewond raken. Het gezondheidsrisico is de belangrijkste reden dat de plant op diverse plaatsen bestreden wordt.

Deze effecten waren aanleiding voor plaatsing van deze soort op de Unielijst van [EU-verordening 1143/2014](#).

Bron: [Europese risicobeoordeling](#)

### **Aanwezigheid en effect in Nederland**

Stand van zaken in 2019: reuzenberenklauw komt algemeen voor, vooral in stedelijk gebied.

Effecten: zie onder 'Europa'.

### **Wet- en regelgeving**

[EU-verordening 1143/2014](#)

Reuzenberenklauw staat sinds augustus 2017 op de Unielijst van invasieve exoten. Een soort die op de EU-lijst staat, mag o.a. niet meer worden verhandeld. Verder geldt voor lidstaten de plicht om in de natuur aanwezige populaties op te sporen, te verwijderen, of als dat niet lukt, zodanig te beheren dat verspreiding en schade zo veel mogelijk wordt voorkomen. Het houden van deze soorten in botanische collecties is alleen mogelijk voor (wetenschappelijk) onderzoek of ex-situ bewaring. Hiervoor moet een vergunning worden aangevraagd bij [RVO.nl](#).

De grote gedroogde bloemschermen zijn populair als woondecoratie. Hoewel het wettelijk is toegestaan om de gedroogde planten zonder een enkel zaadje te verkopen, raden we het af. De reden is dat een zaadje makkelijk over het hoofd wordt gezien, waardoor er toch kans is op verspreiding naar plekken waar de plant nog niet groeit.

Het doel van de [EU-verordening 1143/2014](#) is het voorkomen van verdere verspreiding van invasieve exoten. De verboden gelden voor levende exemplaren en voor alle onderdelen die kunnen overleven of zich kunnen vermeerderen, zoals worteldelen of zaden. Als de stengel dus echt dood is én er geen enkel zaadje meer aanwezig is, dan mogen de stengels volgens deze verordening verhandeld worden. Let dus goed op want verkoop van plantendelen met zaad is verboden. Ook het uitzaaien van de reuzenberenklauw is strafbaar.

### **Wat te doen?**

Reuzenberenklauw in uw tuin mag u laten staan. Er moet wel worden voorkomen dat er zaden worden gevormd waardoor de planten zich kunnen verspreiden. Het verwijderen van planten is de meest effectieve maatregel om verspreiding naar de omgeving en gezondheidsschade te voorkomen.

De plant is te bestrijden door te voorkomen dat er rijp zaad wordt gevormd. Eén van de mogelijkheden is de wortel in het vroege voorjaar op enige diepte (ten minste 15 cm) af te steken en dit in de zomer te herhalen. Een andere mogelijkheid is afmaaien. Dit moet meerdere keren (ten minste 5 keer) per groeiseizoen herhaald te worden. Deze frequentie is nodig om te voorkomen dat de plant weer ondergrondse reserves aan kan leggen en omdat na het maaien een deel van de planten in staat is om snel en op lage hoogte tot bloei te komen.

Omdat de zaden tot 7 jaar kiemkrachtig blijven, is de bestrijding een kwestie van lange adem.

Een andere manier om reuzenberenklauw te bestrijden is intensieve begrazing door schapen en geiten. Ook dieren kunnen gevoelig zijn voor de furocoumarinen. Behaarde en gepigmenteerde huid is minder gevoelig. Bij deze bestrijdingsmethode worden daarom bij voorkeur dieren met deze eigenschappen ingezet.

Meer informatie over deze en andere bestrijdingsmethoden en een aantal praktijkervaringen is te vinden in het rapport '[De bestrijding van invasieve uitheemse plantensoorten](#)'.

Mocht u reuzenberenklauw tegenkomen op uw of andermans terrein, raak het dan niet aan zonder beschermende kleding in verband met mogelijke (huid)aandoeningen. Gooi verwijderde planten niet weg in de natuur, maar bij het groenafval. Draag hierbij beschermende kleding in verband met het giftige sap van de plant. Ook de ogen moeten daarbij goed beschermd zijn.

Wat moet u doen na contact met reuzenberenklauw?

- Was de huid direct af met water en zeep. Als er geen gelegenheid is om de huid af te spoelen, bedek de huid dan meteen. Reden hiervoor is dat het sap van deze plant uw huid overgevoelig maakt voor zonlicht.
- Na het afspoelen moet u de huid ook bedekken zodat er geen zonlicht op kan komen. Het is verstandig om een week uit de zon te blijven.
- Wrijf het sap niet uit over de huid en raak het gezicht niet aan.
- Ga naar de huisarts als er toch 'iets' te zien is, bijvoorbeeld rode uitslag.
- Heeft u sap in de ogen gekregen? Dan moet u uw ogen direct uitspoelen met veel water en meteen daarna contact opnemen met de huisarts.
- Ga direct naar de spoedeisende hulp als u het sap in de mond heeft gekregen. Dit is zeer gevaarlijk.

Voor meer informatie zie [hier](#).

Provincies zijn verantwoordelijk voor het nemen van eliminatie- en beheersmaatregelen voor soorten op de Unielijst, wat zij kunnen doen samen met water- en terreinbeheerders en anderen.

## Meer info over reuzenberenklauw

### Oorsprongsgebied

Reuzenberenklauw komt oorspronkelijk uit het westelijk deel van de Kaukasus (Zuidwest-Azië).

### Habitat

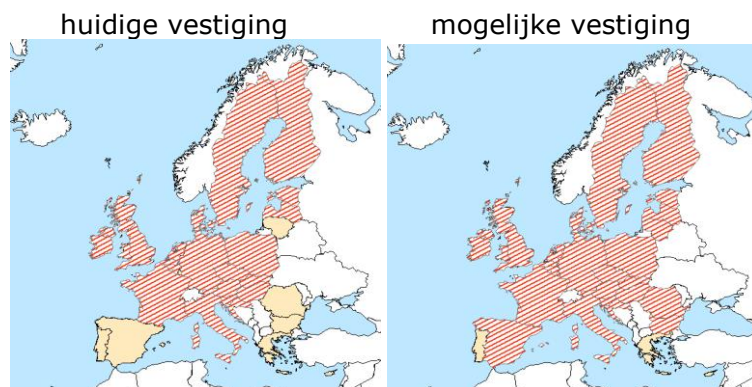
Reuzenberenklauw groeit op zonnige tot licht beschaduwde plaatsen op vochtige en voedselrijke grond. De plant kan tijdelijke droogte in de zomer verdragen. De plant groeit onder andere in (spoor)bermen, op dijken, geluidswallen, braakliggende grond, waterkanten en in loofbossen, bosranden en struwelen. Komt ook voor in tuinen, plantsoenen en parken.

### Introductieroute Europa

De plant is in de 19<sup>e</sup> eeuw in Europa geïntroduceerd als sierplant en is vanuit tuinen verwilderd. Verdere verspreiding vindt met name plaats doordat zaden meeliften bij transport van grond en via vervoersmiddelen en op natuurlijke wijze door zaadverplaatsing via water (lange afstand) en wind (korte afstand).

### Aanwezigheid in de EU

Reuzenberenklauw is aanwezig in de volgende EU-landen: België, Denemarken, Duitsland, Estland, Finland, Frankrijk, Hongarije, Ierland, Italië, Kroatië, Letland, Luxemburg, Nederland, Oostenrijk, Polen, Slovenië, Slowakije, Tsjechië, Verenigd Koninkrijk en Zweden. De plant kan zich nog verder uitbreiden naar de Europese landen waar de plant nog niet voorkomt, zoals Bulgarije, Litouwen, Roemenië en het noorden van Spanje. De plant kan zich niet vestigen in het mediterrane gebied.



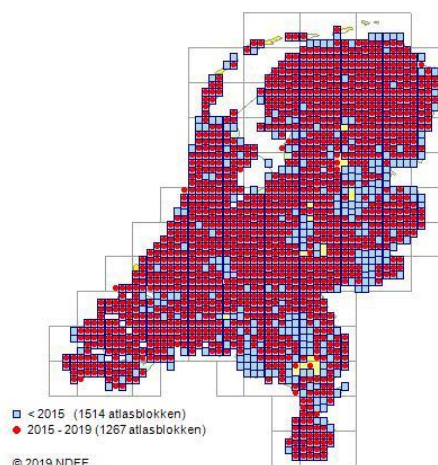
### Introductieroute Nederland

Zie introductieroute Europa.

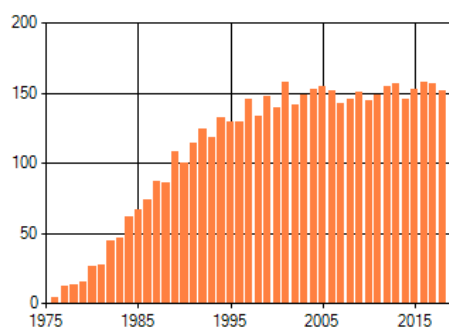
### Aanwezigheid in Nederland

In 2019: reuzenberenklauw komt algemeen in Nederland voor.

De eerste waarneming in de Nederlandse natuur: 1900. Sterke uitbreiding vond vooral na 1950 plaats.



Verspreiding van reuzenberenklauw in Nederland. Bron: [verspreidingsatlas.nl](http://verspreidingsatlas.nl)



Het geschatte aantal atlasblokken (5x5 km) waarin reuzenberenklauw voorkomt per jaar. Bron: [verspreidingsatlas.nl](http://verspreidingsatlas.nl)

#### Kans op introductie, vestiging en verspreiding

Reuzenberenklauw is in de 19<sup>e</sup> eeuw geïntroduceerd in Nederland als sierplant en verwildert vanuit tuinen. De kans op introductie is verminderd sinds de plaatsing op de EU-lijst in 2017. De plant heeft zich al gevestigd in ons land. Onder natuurlijke omstandigheden vindt transport van zaden over grote afstand plaats door stromend water en over kleine afstand door wind. Verder kunnen de zaden meegevoerd worden door landbouwmachines en motorvoertuigen (op de motorkap, in de laadbak). Bloeischermen met rijpe zaden kunnen door liefhebbers worden getransporteerd voor gebruik als droogbloemstuk. Bij grondtransporten kunnen zaden met de grond over grote afstanden verplaatst worden.

#### Risicobeoordeling

[Europese risicobeoordeling](#)

[Risicobeoordeling voor België](#)

#### Bronnen

[EPPO, 2009. EPPO data sheet on Invasive Alien Plants. \*Heracleum mantegazzianum\*, \*Heracleum sosnowskyi\* and \*Heracleum persicum\*. EPPO Bulletin 39:3 pp. 489-499](#)

[Q-bank invasive plants](#)

[Nederlands soortenregister](#)

[verspreidingsatlas.nl](http://verspreidingsatlas.nl)

[De Groot, C. & J. Oldenburger, 2011. De bestrijding van invasieve uitheemse plantensoorten; een studie naar de bestrijding van 6 invasieve exoten in de Nederlandse buitenruimte. Stichting Probos](#)

Leewis, R., Duistermaat, H., Gittenberger, A., Have, T. van der, Soes, D.M., Valkenburg, J. van. **Veldgids Exoten**. 1-192. KNNV Uitgeverij, Zeist  
<https://www.mcvoordieren.nl/berenklauw>

Laatste update: 7-11-2019