



Rimpelroos (*Rosa rugosa*)



Foto: Edu Boer

Bron: NVWA

[Rimpelroos](#) is een struik die 1 tot 2 meter hoog wordt. De plant bloeit vanaf juni tot in de herfst met paars-roze bloemen, maar er is ook een variëteit met witte bloemen. Rimpelroos heeft 7 tot 9 sterk rimpelige deelblaadjes, die aan de onderkant dicht behaard zijn. De bloeitakken zijn bezet met grotere en kleinere naaldvormige stekels. De bottels hebben geen klieren en zijn meestal breder dan hoog. De plant loopt gemakkelijk uit via worteluitlopers. Rimpelroos wordt in de handel ook wel Japanse bottelroos genoemd.

Rimpelroos kan worden verward met inheemse rozen (*Rosa* spp.) maar die hebben niet twee soorten stekels (lange en korte) en geen bittel die meestal breder is dan hoog. Rimpelroos kan ook verward worden met *Rosa 'Hollandica'*. Dit is een kruising van *Rosa rugosa* met een onbekende soort. Bij *Rosa 'Hollandica'* hebben de bottels wel klieren en zijn de bladeren vrijwel kaal.

Aanwezigheid en effect in Nederland

Stand van zaken in 2017: rimpelroos komt vrij algemeen voor, het meest in het kustgebied.

Effect op biodiversiteit / ecosysteem

Rimpelroos wordt als sierplant aangeplant en kan zich vooral in de duinen en andere zandige gebieden invasief gaan gedragen. Doordat knoppen aan de wortels kunnen uitlopen en nieuwe scheuten kunnen vormen (wortelopslag), vindt snelle uitbreiding van de populatie plaats. Er ontstaan dichte, eenvormige vegetaties die de oorspronkelijke vegetatie verdringen. Hierdoor worden ook de dieren bedreigd die afhankelijk zijn van de oorspronkelijke planten. Rimpelroos verandert ook de fysische omgeving doordat zand, waardoor duinen worden gevormd, minder verstuift. Rimpelroos is een bedreiging voor zowel jonge als oude duinen met een open vegetatie.

Effect op ecosystemendiensten^[2]

Rimpelroos wordt gezien als een kenmerkende plant voor de duinen. Maar grote dichte bestanden rimpelroos die de oorspronkelijke vegetatie verdrongen hebben, zullen geen positief effect hebben op de natuurbeleving.

Overige effecten

Rimpelroos heeft een economische waarde als sierplant en vervult ook functies als heg en windbreker, en de plant kan erosie voorkomen. De soort wordt ook gebruikt om te kruisen met andere rozensoorten om nieuwe cultivars te kweken, en als onderstam.

Wat te doen?

Vanwege de negatieve effecten wordt rimpelroos op diverse plaatsen in de duinen bestreden. De meest effectieve bestrijding is om de soort met de hand uit te graven, waarbij ook wortels en wortelstokken moeten worden verwijderd. Grote oppervlakten kunnen machinaal 1 meter diep uitgegraven worden waarbij het zand wordt gezeefd om wortelstokdelen eruit te halen.

Vestiging in de duinen is afhankelijk van de aanwezigheid van zaad in de nabije omgeving. Daarom wordt aanbevolen rimpelroos niet meer aan te planten in kustgebieden. Dit geldt zowel voor wegbermen, gemeentelijk groen als particuliere tuinen. De soort wordt vaak geplant vanwege de aantrekkelijke bloemen en omdat de plant redelijk bestand is tegen zout en goed tegen droogte kan. Er zijn alternatieve planten te koop. Deze lijken op rimpelroos en bezitten ook deze eigenschappen, maar zijn niet invasief. Dit zijn bijvoorbeeld hondsroos (*Rosa canina*) en egelantier (*Rosa rubiginosa*). Let er bij aankoop van de hondsroos of egelantier op dat de plant niet op een onderstam van rimpelroos is geënt. Een ander alternatief is duindoorn (*Hippophae rhamnoides*). Deze plant heeft geen aantrekkelijke bloemen en vormt in het najaar oranje bessen.

Meer info over rimpelroos

Oorsprongsgebied

Rimpelroos komt oorspronkelijk uit Azië.

Habitat

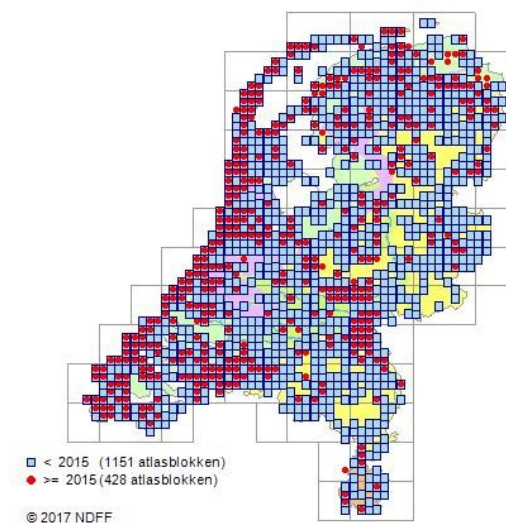
Rimpelroos groeit op zonnige plaatsen, vaak op kalkhoudende grond. De plant verdraagt zout. In Nederland komt de soort vooral voor in zeeduin, hekken, bosranden, bermen en op waterkanten.

Introductieroute Nederland

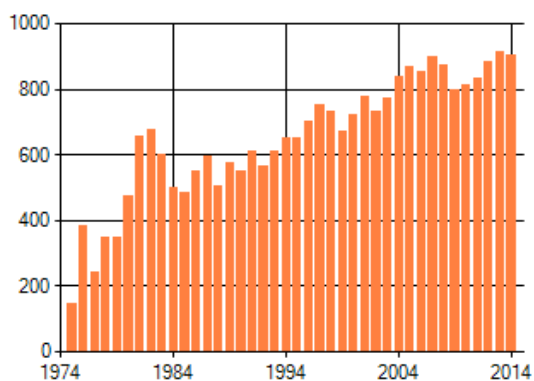
Al in 1796 is rimpelroos vanuit Japan naar Europa gebracht. Rimpelroos wordt in Nederland aangeplant als sierplant. Er zijn diverse variëteiten te koop.

Aanwezigheid in Nederland

Rimpelroos komt wijdverspreid in Nederland voor. De eerste waarneming van verwildering in de Nederlandse natuur dateert uit 1926.



Verspreiding van rimpelroos in Nederland. Bron: verspreidingsatlas.nl



Het geschatte aantal atlasblokken (5x5 km) waarin rimpelroos voorkomt per jaar. Bron: verspreidingsatlas.nl

Kans op introductie, vestiging en verspreiding

Rimpelroos is in Nederland op uitgebreide schaal aangeplant als sierplant. Er zijn veel variëteiten van rimpelroos te koop. De soort is ook aangeplant om erosie te voorkomen, met name in het duingebied. Verder is in de Tweede Wereldoorlog rimpelroos aangeplant om bunkers te maskeren. In wegbermen wordt de soort aangeplant omdat het een van de weinige planten is die goed tegen het wegzout kan. Vanuit al deze aanplant heeft de plant zich verder verspreid en zich gevestigd in Nederland. De vruchten en zaden kunnen door vogels en water over grote afstanden worden verspreid. De zaden behouden hun kiemkracht meerdere jaren. Ook kunnen worteldelen met water worden verspreid. Verspreiding op kortere afstand vindt plaats door worteluitlopers en bottels die op de grond vallen.

Wet- en regelgeving

Niet van toepassing.

Risicobeoordeling

[Boer, E., 2012. Risk assessment *Rosa rugosa* Thunb. ex Murray. Naturalis Biodiversity Center, Leiden.](#)

Bronnen

[Q-bank invasive plants](#)
[Nederlands soortenregister](#)
[verspreidingsatlas.nl](#)

Laatste update: 12-3-2018