



## Anoplophora chinensis en Anoplophora glabripennis (Eppo-code: ANOLCN en ANOLGL)

(Oost-Aziatische boktor en Aziatische boktor, citrus long-horned beetle en Asian long-horned beetle)

Type organisme: Insect (Boktorren)  
Status: EU-status; Quarantaineorganismen (prioriteitsorganisme)  
Niet aanwezig in Nederland, wel in enkele andere EU-lidstaten

### 1. Waardplanten

Beide soorten hebben zeer veel houtige gewassen als waardplant waaronder soorten van Acer, Aesculus, Alnus, Betula, Carpinus, Castanea, Citrus, Cornus, Corylus, Cotoneaster, Crataegus, Cryptomeria, Fagus, Ficus, Hibiscus, Juglans, Lagerstroemia, Malus, Morus, Platanus, Populus, Prunus, Pyrus, Rosa, Salix, Styrax, Ulmus en Zanthoxylum.

N.B. Larven van met name *Anoplophora glabripennis* worden ook regelmatig in verpakingshout gevonden.

Een actueel overzicht van de waardplanten vindt u [hier voor A. glabripennis](#) en [hier voor A. chinensis](#). Houd er rekening mee dat er mogelijk nog andere waardplanten zijn.

### 2. Symptomen

- Ronde uitvlieggaten van 10-15 mm doorsnee in de tak, stam of stambasis, die kunnen bloeden.
- Boormeel ('grof zaagsel') aan de basis van de boom of op takken.
- Kleine (3-4 mm) sneden in de bast en soms knaagschade waar een eitje is afgezet. Dit is moeilijk waar te nemen, maar op deze plek kan de boom gaan bloeden, of bij jonge bomen de stam opzwellen.
- Donkere plekken op de schors kunnen duiden op een boorgang onder de schors
- Boorgangen zowel net onder de schors als dieper in het hout. Doorsnede ovaal (maximaal 3 cm breed), met daarin kleine houtdeeltjes ('grof zaagsel' / 'splinters').
- Blad- en schilvraat aan jonge takken (veroorzaakt door rijpingsvraat van de kever)
- Slechte bladstand door verstoorde watertoevoer
- Afgestorven takken

Symptomen en larven van *Anoplophora chinensis* zitten vooral aan de voet van de stam en op oppervlakkige wortels; symptomen en larven van *Anoplophora glabripennis* zitten over het algemeen hoger in de boom. Adulten zijn te vinden op alle bovengrondse delen van de boom.



Uitvlieggaten van *A. chinensis* in oppervlakkige wortel. @ M. Maspero, Fondazione Minoprio, Como (IT), EPPO.



Uitvlieggaten van *A. chinensis* aan de voet van de stam. @ A.S. Roy, EPPO.



Uitvlieggat van *Anoplophora glabripennis* onderaan de stam © NVWA.



Uitvlieggaten van *Anoplophora glabripennis* hoger in de stam. @ M. Maspero, Fondazione Minoprio, Como (IT), Eppo.



Uitvlieggaten van *Anoplophora glabripennis* © NVWA.



Recente en een oud, dichtgegroeid, uitvlieggat (omcirkeld) van *Anoplophora*. © NVWA.



Donkere plek op de stam kan duiden op onderliggende boorgang © NVWA.



Schilvraat (rijpingsvraat) aan *Acer* © NVWA.



Boormeel op de splitsing van een stam.  
© Bayerische Landesanstalt für  
Landwirtschaft.



Boormeel en kever van *Anoplophora glabripennis* nabij opening in de stam. © NVWA.



Ovale boorgangen met boormeel en restant van larve van *Anoplophora glabripennis* in stam. © NVWA.



Boorgang met larve en boormeel van *Anoplophora glabripennis*. © Bayerische Landesanstalt für Landwirtschaft.

### 3. Waarnemen

#### Beschrijving

- Ei** Eerst crèmewit, kleurt later geelbruin, 5-7 mm lang.
- Larve** Pootloos; jonge larven crèmekleurig met kleine, bruine kop. Volgroeide larven wat geler en tot 5 cm lang. Bij grote larven is achter de kop een breed donkerder halsschild te zien. Het lichaam is vooraan breder dan verder naar achteren; achterste delen soms wat gezwollen.
- Pop** Crèmekleurig, circa 3 cm lang; ligt onder de bast in een zogenoemde popkamer omgeven door grof zaagsel. Vleugelaanzet, antennes en pootjes liggen los tegen het lijf (bij poppen van een mot/vlinder zijn deze met het lijf vergroeid).
- Kever** Ongeveer 1 cm breed en 3 tot 4.5 cm lang. Dekschilden glimmend zwart met ca. 10-20 wittige vlekken. Antennes zwart/blauwgrijs gestreept, minimaal even lang als het lichaam. Halsschild met scherpe punt aan de zijkanten. Let op: de lichte vlekken op dekschilden en antennes kunnen bij oudere exemplaren verdwenen zijn, waardoor de kever vrijwel zwart is; antennes kunnen afgebroken zijn.



Ei van *Anoplophora chinensis*. © M. Maspero, Fondazione Minoprio, EPPO.



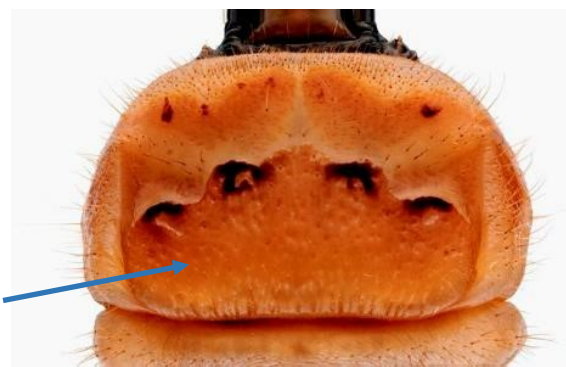
*Anoplophora chinensis* kever zet een eitje af  
© M. Maspero, Fondazione Minoprio, EPPO.



Larve van *Anoplophora chinensis*.  
© F. Hérard, European Biological Control  
Laboratory, Montferrier-sur-Lez, EPPO.



Larve van *Anoplophora glabripennis* met  
gezwollen achterste delen. © M. Keena,  
USDA Forest Service , Bugwood.com.



Halsschild van *Anoplophora chinensis*.  
© NVWA



Halsschild van *Anoplophora glabripennis*.  
© NVWA.



Pop van *Anoplophora glabripennis* in boorgang met grof zaagsel. © M. Keena, USDA Forest Service, Bugwood.org.



Pop van *Anoplophora glabripennis*. © Pennsylvania Dep. of Conservation and Natural Resources, Bugwood.org.



Kever van *Anoplophora glabripennis*. © Bayerische Landesanstalt für Landwirtschaft.



Kever *Anoplophora chinensis*. © EPPO, PD Wageningen.



Van links naar rechts: *A. glabripennis* vrouw en man, *A. chinensis* vrouw en man. © NVWA.



Detail van dekschilden van *Anoplophora glabripennis*. © NVWA.



Detail van dekschilden van *Anoplophora chinensis*. © NVWA.

### Wanneer en hoe waar te nemen

Eitjes worden afgezet in mei-oktober, verborgen in een snede onder de bast. Soms is het eitje wel zichtbaar, maar oudere eitjes kleuren bruin en zijn moeilijk te zien op de bast.

De boorgangen zitten zowel direct onder de bast, als dieper in het hout. Ze lopen voornamelijk in de lengterichting van het hout. Larven kunnen het hele jaar aanwezig zijn, omdat de levenscyclus één tot drie jaar kan duren. Ze verpoppen in april of mei in een popkamer net onder de bast omgeven door houtdeeltjes. Larven en poppen zijn alleen te detecteren door in de boom te zagen. Adulten (kevers) zijn aanwezig van mei tot oktober, met een piek in juli; de kever vreet aan bladeren, bladstelen en jonge bast. Ze is meestal te vinden vlakbij de plant waar ze uit is gekomen, maximaal binnen een straal van 400 meter. De kevers zijn het meest actief op een zonnige dag.

N.B. De kevers kunnen ook voorkomen en meeliften op andere planten dan de waardplanten!

### Waar komt het organisme voor

Een actueel overzicht van de verspreiding vindt u [hier voor \*A. glabripennis\*](#) en [hier voor \*A. chinensis\*](#). Houd er rekening mee, dat ze mogelijk ook nog in andere landen voorkomen.

### Soorten die erop lijken

De adult (kever) van *Anoplophora chinensis* en *Anoplophora glabripennis* is vrijwel niet te verwarren met andere Europese insecten. Oudere kevers kunnen echter de vlekken op de dekschilden en antennes verliezen, of stukken van de antennes verliezen, waardoor ze lijken op enkele geheel zwarte boktor-soorten.

Larven en poppen van *Anoplophora*-soorten kunnen alleen door een expert worden onderscheiden van andere boktorsoorten waaronder [Apriona-soorten](#) en [Aromia bungii](#).

Larven van enkele algemene Nederlandse insecten maken ook grote boorgangen in hout, zoals de grote populierenboktor (*Saperda carcharias*). Deze komt alleen voor op populier en de larve en pop ervan kunnen alleen door een expert onderscheiden worden van *Anoplophora*. Daarnaast zijn er rupsen die vergelijkbare gangen maken. De eveneens crémewitte rups van de hoornaarvlinder (*Sesia apiformis*) wordt uiteindelijk ca. 4 cm lang en komt voornamelijk voor op populier en soms op wilg. De rups van de wilgenhoutvlinder (*Cossus cossus*) wordt tot 10 cm lang en is eerst roze tot uiteindelijk donkerrood. De rups van de gestippelde houtvlinder (*Zeuzera pyrina*) wordt ca. 4 - 5 cm lang en is wit, maar met zwarte stippen op het lijf; deze maakt ronde boorgangen centraal in de tak. De rupsen van de twee laatste soorten hebben meerdere soorten waardplanten. De rupsen van alle drie soorten hebben vooraan drie paar (korte) pootjes, en op de buik 8 kransjes van donkere streepjes (haakjes); larven van *Anoplophora* hebben geen pootjes en missen ook deze kransjes.

Poppen van motten zijn duidelijk te onderscheiden van poppen van boktorren, doordat bij motten de antennes, vleugels en poten vergroeid zijn in de pop.



Larve van de populierenboktor.  
© Gyorgy Csoka, Hungary Forest Research Institute, Bugwood.org



Kever populierenboktor.  
© Wikimedia Commons



Rups van de populierenwespvliender (lijkt op rups van de horzelsvlinder) met 3 paar korte pootjes (pijl-tjes) en 8 kransjes van donkere streepjes op de buikzijde (omcirkeld).  
© Ruben Meert



Rups van de gestippelde houtvlinder met 3 paar korte pootjes en 8 kransjes van donkere streepjes op de buikzijde. © Ruben Meert



Volgroeide rups van de wilgenhoutvlinder (wilgenhoutrups). © Gyorgy Csoka, Hungary Forest Research Institute, Bugwood.org.



Pop van de wilgenhoutvlinder.  
© Gyorgy Csoka, Hungary Forest Research Institute, Bugwood.org.



## 4. Wat te doen?

### Melden bij (vermoeden van) vondst

Deze organismen hebben de quarantainestatus of er gelden noodmaatregelen voor. Neem direct contact op met uw keuringsdienst, indien u een besmetting met dit organisme vermoedt. U mag geen plantenaspaspoort uitgeven, en geen handelingen doen met, of bestrijding uitvoeren op betreffende planten, totdat uw keuringsdienst uitsluitel geeft.

### Voorkomen van verdere verspreiding en bestrijding

Probeer mogelijk besmette planten fysiek gescheiden te houden van andere planten, maar zonder deze te verplaatsen, en neem dan direct contact op met uw keuringsdienst.

## 5. Meer informatie

Verdere informatie kunt u vinden op:

- [EPPO \*Anoplophora chinensis\*](#)
- [Datashet \*Anoplophora chinensis\* FAVV \(België\)](#)
- [EPPO \*Anoplophora glabripennis\*](#)
- [Duitse foto's \*Anoplophora glabripennis\*](#)
- [Datashet \*Anoplophora glabripennis\* van de FAVV \(België\)](#)
- [NVWA: Aziatische en Oost-Aziatische boktor](#)
- [Apriona herkennen | Publicatie | NVWA](#)
- [Aromia bungii herkennen | Publicatie | NVWA.](#)
- [Hoornaarvlinder \(\*Sesia apiformis\*\)](#)
- [Wilgenhoutrups \(\*Cossus cossus\*\)](#)
- [Gestippelde houtvlinder \(\*Zeuzera pyrina\*\)](#)

## 6. Opmerkingen/aanvullingen

Heeft u een vraag, opmerking of aanvulling over deze informatie, stuur deze dan naar het [Klantcontactcentrum](#) van de NVWA.