

Anthonomus eugenii (EPPO-code: ANTHEU)

Paprikasnuitkever (pepper weevil)

Type organisme: Insect (snuitkever)

Status: EU-status; Quarantaine-organisme; niet aanwezig in Nederland

1. Waardplanten

Solanaceae, met name Capsicum. Ook wilde planten als bitterzoet en zwarte nachtschade.

Klik [hier](#) voor een actueel overzicht van de waardplanten. Houd er rekening mee dat er mogelijk nog andere waardplanten zijn.

2. Symptomen

Kevers vreten aan bloemknoppen en vruchten en soms bladeren. Larven boren in bloemknoppen en vruchten, vooral in de zaadlijsten en zaden. Symptomen zijn:

- Gaatjes van 1-5 mm doorsnee in bloemknoppen en vruchten; eventueel ook in bladeren.
- Putjes in de vrucht: littekens veroorzaakt door voeding of ei-afzet door de kevers
- Voortijdige vruchtval of afvallen van bloemknoppen.
- Verkleurde of rotte plekken in de vrucht.
- Misvormde vruchten, ongelijke verkleuring, verdroging vruchtkroon en vruchtsteel.
- Aangevreten, en donkere (zwarte) uitwerpselen in de vrucht.



Gaatjes in knop van paprikabloem door kever van *Anthonomus eugenii* © NVWA



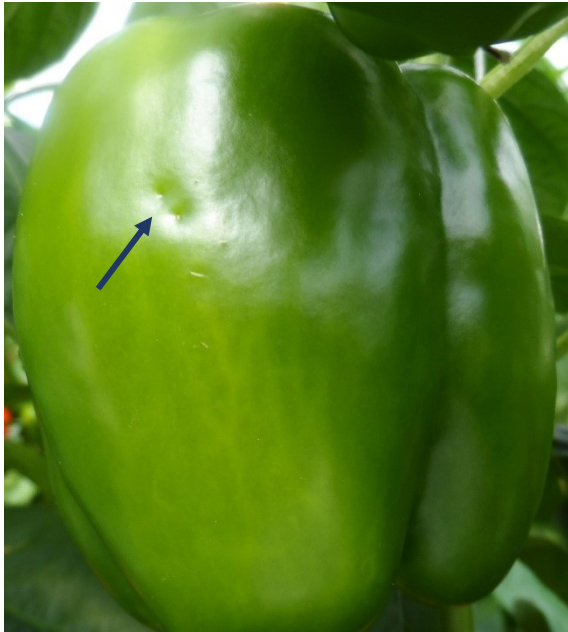
Gaatje waar een adult van *Anthonomus eugenii* uit de vrucht is gekropen © NVWA.



Ongelijkmatige kleuring als gevolg van aantasting door *Anthonomus eugenii*. © NVWA.



Verdroging van kroon en vruchtsteel als gevolg van aantasting door *Anthonomus eugenii*. © NVWA.



Littekens door voeding/ei-afzet door de adult van *Anthonomus eugenii* © NVWA.



Close-up van littekens veroorzaakt door voeding/ei-afzet door de adult van *Anthonomus eugenii* © NVWA.



Aangevreten zaadlijsten door *Anthonomus eugenii* in jonge paprikavruucht. © NVWA.



Aangevreten zaden en pop (rechtsboven) van *Anthonomus eugenii* in Capsicumvrucht. © NVWA

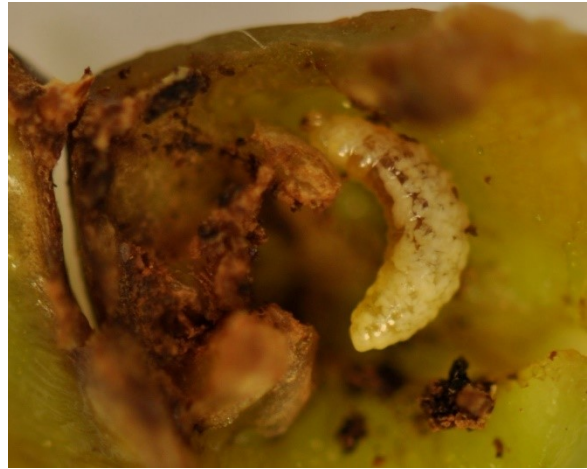
3. Waarnemen

Beschrijving

- Ei Ongeveer 0.5 mm in doorsnee, wit tot lichtgeel. Ligt afgedekt en dus lastig te vinden.
- Pop Eerst wit later gelig, circa 3-4 mm lang. Vleugels, poten en snuit liggen los aangehecht; bij poppen van motten zijn deze vergroeid met het lichaam.
- Larve Wit met klein, eerst wit later lichtbruin, kopje, c-vormig gekromd, zonder poten. Volgroeide larve wordt circa 5 mm lang; meestal te vinden bij de zaadlijsten en zaden van de vrucht. Valt door formaat en kleur slecht op tussen de zaden.
- Adult Zeer klein, variërend van 2 mm tot 3,5 mm lang; glanzend zwarte dekschilden met geel-witte schubachtige beharing. Deze haren kunnen bij oudere kevers zijn verdwenen.



Larve van *Anthonomus eugenii*. Linksonder het bruine kopje. © NVWA.



Larve van *Anthonomus eugenii* in jonge vrucht. (kopje verborgen). © NVWA.



Pop van *Anthonomus eugenii* gezien vanaf buikzijde. © NVWA.



Pop van *Anthonomus eugenii* gezien vanaf de zijkant. © NVWA.



Adult van *Anthonomus eugenii*. © NVWA.



Adult van *Anthonomus eugenii*. © NVWA.



Wanneer en hoe waar te nemen

In kassen kunnen alle stadia aanwezig zijn in het gewas. Wees alert op afgevallen bloemknoppen en voortijdige vruchtval. Maak bij verdachte symptomen de bloemknoppen of vruchten open om te controleren. De adulten zijn ook te detecteren met specifieke feromoonvallen.

N.B. Doordat het inboorgat van een pas uitgekomen larfje zo klein is, kunnen ook larven aanwezig zijn in grotere vruchten die geen symptomen vertonen.

Waar komt het organisme voor

Klik [hier](#) voor een actueel overzicht waar het organisme voorkomt. Hou er rekening mee, dat ze mogelijk ook nog in andere landen voorkomt.

Soorten die erop lijken

Op Solanaceae komen in Europa geen andere snuitkevers voor die op de paprikasnuitkever lijken. Wel zijn er rupsen die in de vruchten van deze gewassen kunnen boren zoals de duponcheliemot. Let ook op de Afrikaanse fruitmot (*Thaumatotibia leucotreta*), die eveneens de EU-quarantaine-status heeft. Rupsen zijn van keverlarven te onderscheiden onder andere doordat rupsen 8 groepen streepjes (haakjes) op de buikzijde hebben. Voor meer informatie zie [Thaumatotibia leucotreta](#).

Poppen van kevers zijn te onderscheiden van vlinderpoppen doordat bij kevers de poten, antennen en vleugels los aan het lijf zijn aangehecht; bij vlinderpoppen zijn deze vergroeid met het lijf.

Ook vliegenlarven, waaronder boorvliegen, tasten vruchten aan. Ze geven deels dezelfde symptomen zoals inboor- of uitboorgaatjes, ongelijkmatige verkleuring en rotte plekken. De larve van de meeste van deze soorten is een typisch made: zonder (duidelijke) kop en pootjes. Ze zijn niet gekromd en hebben geen (donker) kopkapsel. Overigens heeft een groot deel van de boorvliegen op vruchten / vruchtgroenten de EU-quarantainestatus. Wees daarom alert bij een ongewone aantasting in vruchten / vruchtgroenten door grotere maden (circa 1 cm lang).



Larve van een boorvlieg. © Florida Div. Plant Industry, Florida Department of Agriculture and Consumer Services (Bugwood).

4. Wat te doen?

Melden bij (vermoeden van) vondst

Dit organisme heeft de quarantainestatus of er gelden noodmaatregelen voor. Neem direct contact op met uw keuringsdienst, indien u een besmetting met dit organisme vermoedt. U mag geen plantenaspoort afgeven, en geen handelingen doen met, of bestrijding uitvoeren op betreffende planten, totdat uw keuringsdienst uitsluitse geeft.

Voorkomen van verdere verspreiding en bestrijding

Probeer mogelijk besmette planten fysiek gescheiden te houden van andere planten, maar zonder deze te verplaatsen, en neem dan direct contact op met uw keuringsdienst.

5. Meer informatie

Verdere informatie over de paprikasnuitkever kunt u vinden op:

- [Hygiëneprotocol paprikasnuitkever aug 2012 | Publicatie | NVWA](#)
- [Informatie FAVV](#)
- [Informatie EPPO](#)

6. Opmerkingen/aanvullingen

Heeft u een vraag, opmerking of aanvulling over deze informatie, stuur deze dan naar het [Klantcontactcentrum van de NVWA](#).