



Bemisia tabaci (Eppo-code: BEMITA)

Tabakswittevlieg (Silverleaf whitefly)

Type organisme:	Insect (Wittevlieg)
EU-status:	Niet-Europese populaties hebben de quarantainestatus; Europese populaties hebben een PZ-status.
NL status:	Aanwezig in Nederland in kasteelten. In de zomer soms ook buiten.
VK-status:	Quarantaine-organisme (ook Europese populaties).

1. Waardplanten

PZ-status: zie [Register beschermde gebieden](#) voor welke landen deze status geldt, en voor welke producten bijzondere eisen worden gesteld.

Bemisia tabaci komt voor op meer dan 1000, voornamelijk kruidachtige, planten. Belangrijke waardplanten zijn (te vinden in):

Ajuga, Asteraceae, Begonia, Brassicaceae, Capsicum annum, Convolvulaceae, Crossandra, Cucurbitaceae, Dipladenia, Ficus, Euphorbiaceae (zoals *E. pulcherrima* (Poinsettia)), Gerbera, Hibiscus, Lactuca sativa, Lavandula, Mandevilla, Malvaceae, Mentha, Nerium oleander, Nicotiana tabacum, Ocimum basilicum, Salvia, Senecio, Sinningia, Solanaceae, Solanum (zoals *Solanum pseudocapsicum*), Tagetes, Thymus serpyllum.

Klik [hier](#) voor een actueel overzicht van de waardplanten. Houd er rekening mee dat er mogelijk nog andere waardplanten zijn.

2. Symptomen

Bemisia tabaci (tabakswittevlieg) zuigt sap uit de plant. De nimfen (= onvolwassen stadium) scheiden ook honingdauw en roetdauw af. Planten groeien slechter, verwelken en bladeren vallen af. Bij tomaat kan aantasting bij hoge aantallen leiden tot onregelmatig afrijpen (vlamtomaat), en bij andere planten tot topvergeling. Deze symptomen lijken sterk op die van de kaswittevlieg (*Trialeurodes vaporariorum*), die voorkomt in heel Europa. Ook veel andere sapzuigende insecten geven overigens vergelijkbare symptomen. Vlamtomaten worden alleen bij een aantasting door *Bemisia tabaci* waargenomen.



Zuigschade door *Bemisia tabaci* op *Capsicum*, alleen bij zeer hoge aantallen. © University of Georgia, David Riley.



Vlamtomaat veroorzaakt door *Bemisia tabaci*, alleen bij zeer hoge aantallen. @ NVWA

3. Waarnemen

Beschrijving

Ei	Eieren (bolvormig, slechts 0,2 mm groot) worden na verloop van tijd bruin, maar nooit zwart zoals bij kaswittevlug.
Nimf	Is onvolwassen stadium; 0,2 – 0,7 mm lang.
Pop	Is 0,7 mm lang met rode ogen. Jongere poppen hebben veelal duidelijke gele achterlijfsvlekken; kaswittevlug heeft dat ook, maar deze zijn vaak moeilijk te zien. Geparasiteerde poppen worden bruin en niet zwart zoals bij kaswittevlug. Ook mist de pop het opstaande randje dat zo kenmerkend is voor kaswittevlug.
Adult	Is 1 mm groot. Levende <i>Bemisia tabaci</i> (tabakswittevlug) houden de vleugels in het algemeen meer verticaal tegen elkaar aan (als een soort puntdak), terwijl kaswittevlug ze vrijwel horizontaal houdt, dus vlak.



Adult van *Bemisia tabaci*
© Agroscope FAW Wädenswil (EPPO)



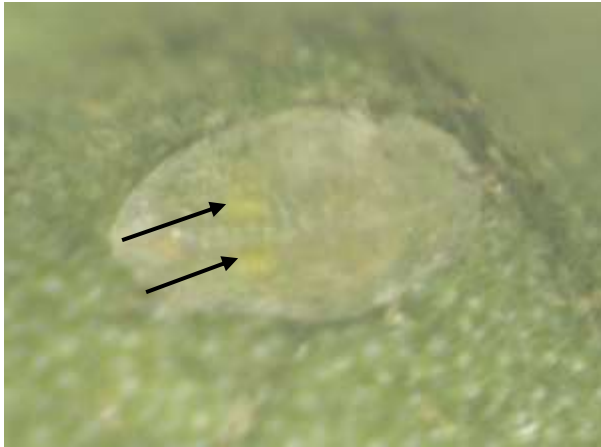
Alle stadia van *Bemisia tabaci*. © NVWA



Bemisia tabaci eitjes (kleine stipjes) en poppen. De 'witte' pop is leeg (adult is uitgekomen); de doorschijnende poppen (linksonder) zijn pas gevormd; de gele poppen zijn al ouder. @ NVWA.



Geparasiteerde pop van *Bemisia tabaci*.
@ NVWA.



Jonge pop van *Bemisia tabaci* met twee duidelijke gele vlekken op het achterlijf (links; kop zit rechts). @ NVWA.



Oudere pop van *Bemisia tabaci*; de gele vlekken op het achterlijf (rechts) zijn dan verdwenen; links zijn de donkere ogen te zien. @ NVWA.

Wanneer en hoe waar te nemen

In kassen komen alle stadia van *Bemisia tabaci* het hele jaar voor. Ze leven op de bovengrondse plantendelen, vaak aan de onderzijde van de bladeren. Bij verstoring vliegen de adulten op van het gewas. Zuigschade (vergeling) is een symptoom dat gaat opvallen zodra de populatie wittevlieg groter wordt.

Waar komt het organisme voor

Klik [hier](#) voor een actueel overzicht waar het organisme voorkomt. Hou er rekening mee, dat ze mogelijk ook nog in andere landen voorkomt.

Soorten die erop lijken

De kaswittevlieg (*Trialeurodes vaporariorum*) is in Nederland de enige soort wittevlieg die naast *Bemisia tabaci* algemeen in kassen voorkomt. Vooral de volwassen wittevliegen zijn moeilijk van *Bemisia tabaci* te onderscheiden; de combinatie van kenmerken uit bovenstaande beschrijving geeft een sterke aanwijzing, maar een exacte identificatie van de soort moet gebeuren door een expert. Zie voor de verschillen onder het kopje "Beschrijving".

Daarnaast zijn in Nederland in biologische kasteelten incidenteel andere soorten gevonden. Op *Laurus nobilis* bijvoorbeeld *Bemisia afer*, een Zuid-Europese soort. En op *Gardenia Aleuroclava jasmini*, een Aziatische soort. De meeste soorten wittevliegen zijn alleen door een expert van elkaar te onderscheiden.

4. Wat te doen?

Melden bij (vermoeden van) vondst

Bemisia tabaci die in teelten in Europa wordt aangetroffen, heeft een PZ-status. Dit betekent dat u geen plantenpaspoort met betreffende PZ-code mag aanbrengen, als u weet of vermoedt dat u *Bemisia tabaci* heeft in uw teelt of in aangekochte planten van Europese herkomst. De vondst hoeft niet gemeld te worden aan de KD of NVWA. N.B. *Bemisia tabaci* heeft een quarantainestatus in het VK voor alle populaties, ook Europese. Verhandel geen planten naar het VK waarop u *Bemisia tabaci* vermoedt.

Vindt u echter wittevlieg in een zeer recent geïmporteerde partij (van buiten Europa), neem dan contact op met uw keuringsdienst, voordat u verdere handelingen met deze partij doet: niet-Europese populaties hebben de EU-quarantainestatus (vanwege mogelijke overdracht van niet-Europese virussen) en mogen niet in de EU aanwezig zijn.

Voorkomen van verdere verspreiding en bestrijding

U mag in uw teelt de gebruikelijke handelingen en behandelingen uitvoeren met middelen die voor betreffende doeleinden zijn toegelaten, tenzij u een besmetting vermoedt met een (recent via import binnengekomen) niet-Europese populatie. Neem in dat laatste geval eerst contact op met uw keuringsdienst, en houdt de partij gescheiden van andere partijen totdat uw keuringsdienst uitsluitseel geeft.

5. Meer informatie

Verdere informatie kunt u vinden op:

- [EPPO](#)
- [Plant Pest Factsheet Bemisia tabaci \(DEFRA VK\)](#): foto's op pagina 3 en 4

6. Opmerkingen/aanvullingen

Heeft u een vraag, opmerking of aanvulling over deze informatie, stuur deze dan naar het [Klantcontactcentrum](#) van de NVWA.