

Dryocosmus kuriphilus (EPPO-code: DRYCKU)

Tamme kastanjalwes (chestnut gall wasp)

Type organisme: Insect (galwesp)

EU-status: PZ-organisme; [komt voor in Nederland](#)

1. Waardplanten

PZ-status: zie [Register beschermde gebieden](#) voor welke landen deze status geldt, en voor welke producten bijzondere eisen gelden.

Waardplanten zijn Castanea-soorten. Klik [hier](#) voor een actueel overzicht van de waardplanten. Houd er rekening mee dat er mogelijk nog andere waardplanten zijn.

2. Symptomen

- Groene tot roze gallen, 5-20 mm groot, aan jonge twijgen, bladstelen en de hoofdnerf van bladeren. De oude gallen worden houtig en bruin; ze blijven circa twee jaar aan de twijgen zitten.
- Slechte ontwikkeling van de twijgen als gevolg van de gallen.
- Verlies van vruchtproductie.



Verse gallen van *Dryocosmus kuriphilus*.
© G. Bosio, Phytosanitary Service Piemonte Region. Italië (EPPO).



Oudere, en verhoutte gallen van *Dryocosmus kuriphilus*. aan de bladsteelbasis van oudere scheuten. © G. Bosio, Phytosanitary Service Piemonte Region. Italië (EPPO).

3. Waarnemen

Beschrijving

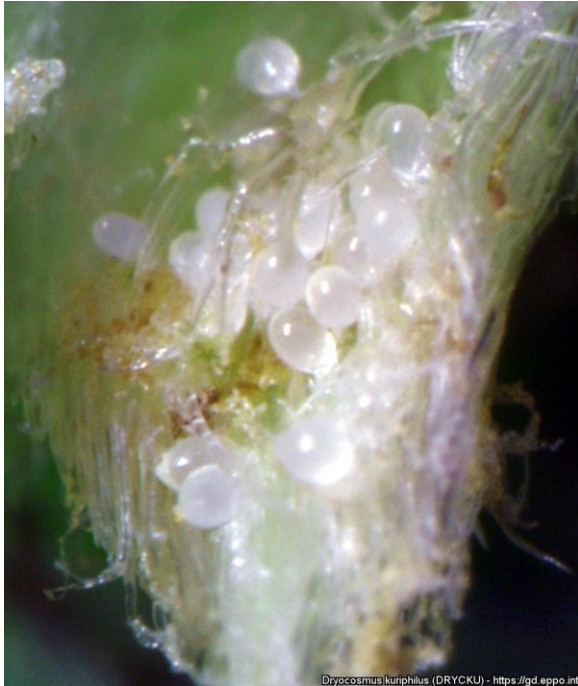
De aanwezigheid van de galwesp is het makkelijkst vast te stellen aan de hand van de gallen. Larven, poppen en volwassen dieren (adulten) kunnen alleen door een expert worden geïdentificeerd.

Ei: Ovale witte eitjes van 0,1-0,2 mm op een steel. Worden gelegd in de bladknoppen en zijn moeilijk te ontdekken.

Larve: Wit, tot 2,5 mm lang, zonder poten of ogen (made-achtig).

Pop: 2,5 mm lang, eerst wit en later donkerbruin tot zwart; ogen, vleugels, pootjes en antennen worden tijdens de ontwikkeling steeds duidelijker zichtbaar.

Adult: Zwart met lichtbruine poten, 2,5-3 mm lang.



Eitjes van *Dryocosmus kuriphilus*.
© G. Bosio, Phytosanitary Service Piemonte
Region. Italië (EPPO).



Larven van *Dryocosmus kuriphilus*.
© G. Bosio, Phytosanitary Service Piemonte
Region. Italië (EPPO).



Pas gevormde pop (links, ogen zichtbaar) van
Dryocosmus kuriphilus in popkamer.
© Dr. Yafes YILDIZ(TR) Bartin University
Department of Forest Engineering. (EPPO).



Pop van *Dryocosmus kuriphilus* vlak voor het
uitkomen. © G. Bosio, Phytosanitary Service
Piemonte Region. Italië (EPPO).



Adult van *Dryocosmus kuriphilus*. © G. Csoka,
Hungary Forest Research Institute (Bugwood).



Wanneer en hoe waar te nemen

De aanwezigheid van (verse) gallen is het beste kenmerk dat deze galwesp aanwezig is. De ontwikkeling vindt namelijk vrijwel volledig plaats in de gal. De gallen ontstaan vanaf het voorjaar op de jonge bladeren en takjes, als reactie op de vraat van de larven. De larven ontwikkelen zich verder in de gallen en daarin vindt ook de verpopping plaats. Adulten verlaten tussen eind mei en midden juli de gal en leggen dan eitjes in de bladknoppen; de pas uitgekomen larven overwinteren daarna in de knoppen. Zijn er oude gallen aanwezig op pas verkregen nieuw materiaal wees dan extra alert; mogelijk zitten er eitjes en/of jonge larven in de bladknoppen.

Waar komt het organisme voor

Deze galwesp komt oorspronkelijk uit Azië en komt inmiddels in grote delen van Europa voor, alsmede in het oosten van Noord-Amerika. Klik [hier](#) voor een actueel overzicht in welke landen het organisme voorkomt. Houd er rekening mee, dat ze mogelijk ook nog in andere landen voorkomt.

Soorten die erop lijken

Er zijn geen andere ziekten of plagen die op tamme kastanje vergelijkbare gallen veroorzaken. Op winter- en zomereik kunnen wel vergelijkbare gallen voorkomen, maar deze worden veroorzaakt door een andere soort, namelijk de gordelgalwesp (*Andricus curvator*).

4. Wat te doen?

Melden bij (vermoeden van) vondst

Dit organisme heeft een PZ-status; ze hoeft niet gemeld bij uw keuringsdienst. Zolang u dit organisme of symptomen ervan in uw teelt waarneemt of vermoedt, mag u alleen een plantenpaspoort zonder betreffende PZ-code afgeven. U mag zelfstandig een behandeling uitvoeren tegen dit organisme.

Voorkomen van verdere verspreiding en bestrijding

Dit organisme heeft een PZ status en komt in Nederland voor, vooral in het zuiden. U mag de gebruikelijke handelingen en behandelingen uitvoeren met middelen die voor betreffende doeleinden zijn toegelaten. Probeer eventueel besmette planten fysiek gescheiden te houden van andere planten.

5. Meer informatie

Meer informatie kunt u vinden op:

- Informatie [EPPO](#).

6. Opmerkingen/aanvullingen

Heeft u een vraag, opmerking of aanvulling over deze informatie, stuur deze dan naar het [Klantcontactcentrum van de NVWA](#).