

Opogona sacchari (Eppo-code: OPOGSC)

Bananenboorder, bananenmot (banana moth, sugarcane borer)

Type organisme: Insect (mot/rups)

Status: EU-status: RNQP-organisme; aanwezig in Nederland

1. Waardplanten

RNQP-status op:

Arecaceae (palmen), Beaucarnea, Bougainvillea, Crassula, Crinum, Dracaena, Ficus, Musa, Pachira, Sansevieria, Yucca.

Voornameijk in kasteelten. Komt voor op zeer veel gewassen met dikkere houtige of vlezige delen. Klik [hier](#) voor een actuele lijst van waardplanten. N.B. Er worden nog regelmatig nieuwe waardplanten gevonden.

2. Symptomen

De schade wordt veroorzaakt door de larve (rups) die boort in verdikte (houtachtige en vleesachtige) delen van de plant. Symptomen zijn:

- Verwelking en uitval van planten
- Zachte delen in de stengel/stam of de plant door gangen of rotting van weefsel
- Boormeel op of onder de plant
- Lege pophuiden die uit de stam steken
- Gaten en gangen in de stam



Verwelking bij Dracaena door aantasting van *Opogona sacchari*. © NVWA (EPPO).



Rottend weefsel door aantasting van *Opogona sacchari*. © T.Broschat (Bugwood.org)



Boormeel (rechts onder) en lege pophuiden (pijlen) van *Opogona sacchari* op Draceana. © NVWA (EPPO).



Gangen en larven van *Opogona sacchari* onder de bast. © NVWA (EPPO).



Schade door *Opogona sacchari* op palm. © S.Nelson, Univ. Hawaii (idtools.org).



Uitgeholde cactus door *Opogona sacchari*. © NVWA (EPPO).

3. Waarnemen

Beschrijving

- Ei Circa 0,5 mm, plat, wit tot bruin; wordt in een spleet of wond gelegd en zijn moeilijk te zien.
- Larve Vuilwit tot grijsbruin, soms transparant, met een vrij platte bruinrode kop, bruin halsschild en bruine stippen op het lijf. Jonge rupsen circa 0,5 cm, volgroeide rupsen maximaal 3,5 cm lang. Ze zijn zeer beweeglijk.
- Pop Donkerbruin en iets minder dan 1 cm lang. Op de rugzijde staan rijen korte tandjes en het uiteinde heeft twee omhoog gebogen haken; een belangrijk kenmerk voor deze soort.
- Adult (mot) Ongeveer 1 cm lang en een spanwijdte van 2–2,5 cm. Lichtbruine, smalle, glanzende voorvleugels met een zwart stip achteraan; mannetjes hebben vaak donkerder lengtestrepen. Smalle, glanzende, achtervleugels met lange franje.



Rups van *Opogona sacchari* © NVWA.



Rups van *Opogona sacchari* vanaf de zijkant. Aan de buikpoten zitten klein haakjes (pijl). © JF. Germain (EPPO).



Pop van *Opogona sacchari* van bovenzijde.
© Pflanzenschutzamt, Weil-am-Rhein (EPPO).



Zijaanzicht van uiteinde van *Opogona sacchari* pop, met aan het uiteinde de 2 kenmerkende, omhoog gebogen, haken (pijl). © NVWA.



Mannetje van *Opogona sacchari*, met zwarte stip en vage donkere streep op voorvleugels, en lange franje aan achtervleugel. © NVWA.



Adult van *Opogona sacchari*, met zwarte stip achter op de voorvleugel. © C. Snyers (projects.biodiversity.be/lepidoptera).

Wanneer en hoe waar te nemen

Alle stadia zijn het hele jaar aanwezig. Rupsen en poppen zijn te vinden door de planten te controleren op symptomen. De motten zijn 's nachts actief en kunnen met een lichtval of feromoonval worden gevangen.

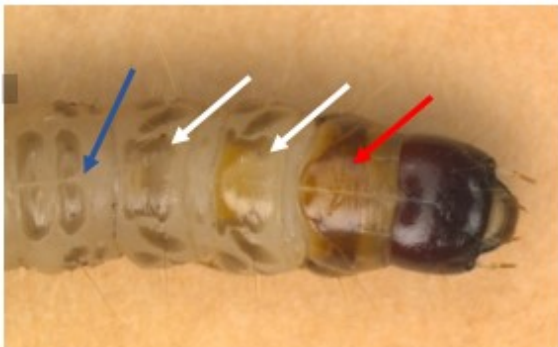
Waar komt het organisme voor

Klik [hier](#) voor een actueel overzicht waar het organisme voorkomt. Houd er rekening mee, dat ze mogelijk ook nog in andere landen voorkomt.

Soorten die erop lijken

Rupsen kunnen verward worden met die van *Duponchelia fovealis*. De [advieskaart Opogona sacchari en Duponchelia fovealis](#) beschrijft de verschillen. Op palmen komt ook de palmmot voor (*Paysandisia archon*). Deze rupsen hebben echter geen donkerbruine stippen op het lijf en worden tot 9 cm lang. Rupsen kunnen onderscheiden worden van keverlarven aan de hand van 8 groepen streepjes (haakjes) aan de onderkant van de buikpoten; keverlarven hebben dit niet. Poppen van *Opogona sacchari* kunnen worden onderscheiden van andere vlinderpoppen door de 2 gebogen haken aan het uiteinde. De poppen kunnen van keverpoppen worden onderscheiden doordat bij kevers de poten, antennen etc. los tegen het lijf liggen; bij vlinderpoppen zijn deze vergroeid met het lijf.

De mot kan verward worden met enkele andere kleine motjes, waaronder soorten waarvan de rupsen leven op dood (plantaardig) materiaal, zoals de amandelmot en grauwe meelmot; deze worden ook wel aangetroffen in kassen (in vallen). Deze soorten hebben echter brede achtervleugels met korte franje.



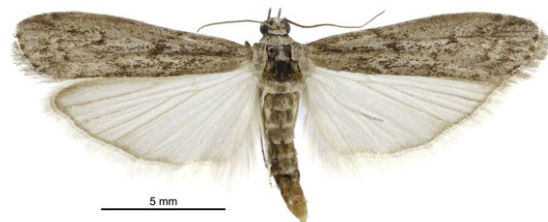
Rups van van *Opogona sacchari*. Witte pijlen tonen de 2 grote, bruine, vlekken achter het halsschild (rode pijl); de stippen erachter staan dicht tegen elkaar aan (blauwe pijl). © NVWA.



Rups van *Duponchelia fovealis*. Witte pijlen tonen de 4 afzonderlijke, zwarte stippen achter het halsschild (rode pijl); de stippen erachter staan duidelijk los van elkaar (blauwe pijl). © NVWA.



Amandelmot (*Cadra cautella*): brede achtervleugels met korte franje. © B.E. Rhode, Landcare Research New Zealand Ltd (wikimedia).



Grauwe meelmot (*Ephestia kuehniella*): brede achtervleugels met korte franje. © B.E. Rhode, Landcare Research New Zealand Ltd (wikipedia).



4. Wat te doen?

Melden bij (vermoeden van) vondst

Dit organisme heeft een RNQP-status op de bij 1 vermelde planten. U mag voor deze planten geen plantenpaspoort afgeven, zolang u dit organisme of symptomen ervan in betreffende planten waarneemt of vermoedt. U hoeft het niet te melden bij uw keuringsdienst en u mag zelfstandig een behandeling uitvoeren tegen dit organisme.

Voorkomen van verdere verspreiding en bestrijding

Dit organisme heeft een RNQP-status en komt voor in Nederland. U mag de gebruikelijke handelingen en behandelingen uitvoeren met middelen die voor betreffende doeleinden zijn toegelaten. Probeer eventueel besmette planten fysiek gescheiden te houden van andere planten.

5. Meer informatie

Meer informatie kunt u vinden op:

- [Advieskaart](#) *Opogona sacchari* en *Duponchelia fovealis*
- EPPO: [Opogona sacchari](#)

6. Opmerkingen/aanvullingen

Heeft u een vraag, opmerking of aanvulling over deze informatie, stuur deze dan naar het [Klantcontactcentrum van de NVWA](#).