

Paysandisia archon (Eppo-code: PAYSAR) Palmmot (Castniid palm borer)

Type organisme: Insect (mot/rups)

Status: EU-status: PZ-organisme, niet aanwezig in Nederland

1. Waardplanten

PZ-status: zie [Register beschermde gebieden](#) voor welke landen deze status geldt, en voor welke producten bijzondere eisen gelden.

Komt voor op palmen (familie Arecaceae), waaronder Chamaerops, Livistona, Phoenix, Sabal Syagrus, Trachycarpus, Trithrinax en Washingtonia. Klik [hier](#) voor een actueel overzicht van de waardplanten. Houd er rekening mee dat er mogelijk nog andere waardplanten zijn.

2. Symptomen

De schade wordt veroorzaakt door de larve (rups) die boort in de plant. Veel van deze symptomen zijn niet specifiek voor deze mot, maar kunnen ook veroorzaakt worden door palmkevers (*Rhynchophorus*).

Mogelijke symptomen zijn:

- Afsterven van de groeipunt, en vergroeiingen (draaiing) van de stam
- Verdroogde en deels afgestorven bladeren lijkend op droogtestress
- Gat en (op een rij) in bladeren door boren in de groeipunt
- Gat en gangen in de stam
- Boormeel tussen de bladeren of onder de boom
- Cocons en pophuiden die uit de stam steken
- Het knagen van rups is soms te horen met een oor tegen de stam.



Schadebeeld aan jong blad: rij met gaten.
© V. Sarto i Montey's, Servei de Protecció dels Vegetals, Bugwood.org.



Schadebeeld aan jong blad: rij met gaten.
© [Giunta Regionale dell'Emilia-Romagna](#).



Gangen in de stam.

© V. Sarto i Monteys, Servei de Proteccio dels Vegetals, Bugwood.org



Lege pophuid die uit de stam steekt.

© V. Sarto i Monteys, Servei de Proteccio dels Vegetals, Bugwood.org

3. Waarnemen

Beschrijving

- Ei** Crème wit, roze, lichtbruin, met enkele ribbels; ca. 4,5 - 5 mm lang en 1,5 mm breed; lijkt wat op een rijstkorrel. Gelegd in vezels van de stam/blad dicht bij of in de kroon.
- Larve** Jonge rups ca. 1 cm lang, roze; oudere rups crèmekleurig met bruine kop. Op de rug staan groepen spikkeltjes (korte stekeltjes). De rups heeft 3 paar zeer korte pootjes en op de buik 8 groepen met streepjes (haakjes) en spikkeltjes (stekeltjes). Volgroeide rups ca. 9 cm lang en 1,5 cm breed.
- Pop** Roodbruin, circa 5,5 cm lang. Op de rugzijde staan rijen met tanden. De pop zit in een cocon van korrelig of vezelig materiaal, ca. 6 cm lang, aan de binnenzijde afgezet met zijdeachtig spinsel. Vleugelaanzet, antennes en pootjes zijn vergroeid met het lijf; bij poppen van kevers liggen deze onderdelen los tegen het lijf aan.
- Adult** (Mot), ongeveer 5-6 cm lang, spanwijdte van de vleugels is 9-11 cm. De voorvleugel is olijfbroin/-groen en de achtervleugel opvallend getekend met oranje, zwart en wit.



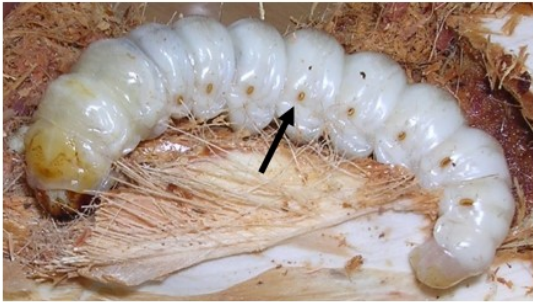
Eitjes van *Paysandisia archon*.

© P. Gros (galerie_insecte.org).



Zeer jonge rups van *Paysandisia archon*.

© P. Gros (galerie_insecte.org).



Rups van *Paysandisia archon*. Links de bruine kop. En bruine ovale stippen (ademhalingsopeningen) op de zijkant (pijl).
© NVWA.



Groepjes streepjes en spikkeltjes op de buik van rups.
© JF. Germain (EPPO)



Voorzijde rups van *Paysandisia archon* met korte pootjes (pijlen) en rechts de kop.
© P. Mazzei (leps.it).



Spikkeltjes (stekeltjes) op rugzijde van rups van *Paysandisia archon*.
© NVWA.



Pop van *Paysandisia archon* in cocon met witte, zijdeachtige binnenkant.
© R. Benezet (Wikimedia).



Pop van *Paysandisia archon*, rugzijde met rijen tandjes.
© R. Meert (lepiforum.org)



Adult *Paysandisia archon*. © M. Faken (waarneming.nl)



Adulten van *Paysandisia archon*.
© V. Sarto i Monteys, Servei de Proteccio dels Vegetals (EPPO).

Wanneer en hoe waar te nemen

De levenscyclus kan één of tweejarig zijn. Rupsen en eitjes kunnen het hele jaar voorkomen. Rupsen kunnen vaak gevonden aan de basis van bladeren die verwelken, of waar boormeel uitkomt. Buiten verpoppen de rupsen in het voorjaar en motten zijn dan tussen juni en september aanwezig; in kassen wellicht ook in andere maanden. De motten zijn overdag actief en vallen op door het grote formaat en felle kleuren van de achtervleugel. Specifieke lokvallen worden nog niet commercieel aangeboden.

Waar komt het organisme voor

Klik [hier](#) voor een actueel overzicht waar het organisme voorkomt. Houd er rekening mee, dat ze mogelijk ook nog in andere landen voorkomt.

Soorten die erop lijken

De mot kan door het formaat en de specifieke kleuren van de achtervleugel niet verward worden met inheemse insecten.

Rupsen kunnen van andere grotere rupsen worden onderscheiden door de groepen spikkeltjes (stekeltjes) op de rug. Op palmen komt ook de bananenmot voor (*Opogona sacchari*). De rupsen daarvan worden maximaal 3,5 cm lang en hebben donkerbruine stippen op de rug. Rupsen van *Paysandisia archon* lijken ook op larven van enkele grotere keversoorten, maar keverlarven hebben

geen spikkeltjes op de rug en streepjes (haakjes) op de buikzijde. Keverlarven, die erop lijken en ook op palmen voorkomen, zijn onder meer [Rhynchophorus](#)-soorten.

Poppen kunnen van keverpoppen worden onderscheiden doordat bij kevers de poten, antennen et cetera los tegen het lijf liggen; bij vlinderpoppen zijn deze vergroeid met het lijf. Er zijn wel enkele grotere mottensoorten, met vergelijkbare poppen, maar die zijn niet gebruikelijk in palmen. De poppen van *Opogona sacchari* zijn kleiner en hebben 2 haken aan het uiteinde.

4. Wat te doen?

Melden bij (vermoeden van) vondst

Dit organisme heeft een PZ-status; ze hoeft niet gemeld bij uw keuringsdienst. Zolang u dit organisme of symptomen ervan in uw teelt waarneemt of vermoedt, mag u alleen een plantenpaspoort zonder betreffende PZ-code afgeven. U mag zelfstandig een behandeling uitvoeren tegen dit organisme.

Dit organisme is echter zeer schadelijk en niet bekend uit Nederlandse productie. Als u dit organisme aantreft of vermoedt, informeer uw keuringsdienst dan hierover.

Voorkomen van verdere verspreiding en bestrijding

Probeer eventueel besmette planten fysiek gescheiden te houden van andere planten, maar zonder deze te verplaatsen. Stem af met uw keuringsdienst welke handelingen u op dit materiaal kunt doen.

5. Meer informatie

Meer informatie kunt u vinden op: EPPPO: [Paysandisia archon](#)

6. Opmerkingen/aanvullingen

Heeft u een vraag, opmerking of aanvulling over deze informatie, stuur deze dan naar het [Klantcontactcentrum van de NVWA](#).