

## Plum pox virus (EPPO-code: PPV000)

### Pruimensharkavirus - PPV

Type organisme: Virus  
 Status: RNQP: komt incidenteel in NL in relevante teelt voor

### 1. Waardplanten

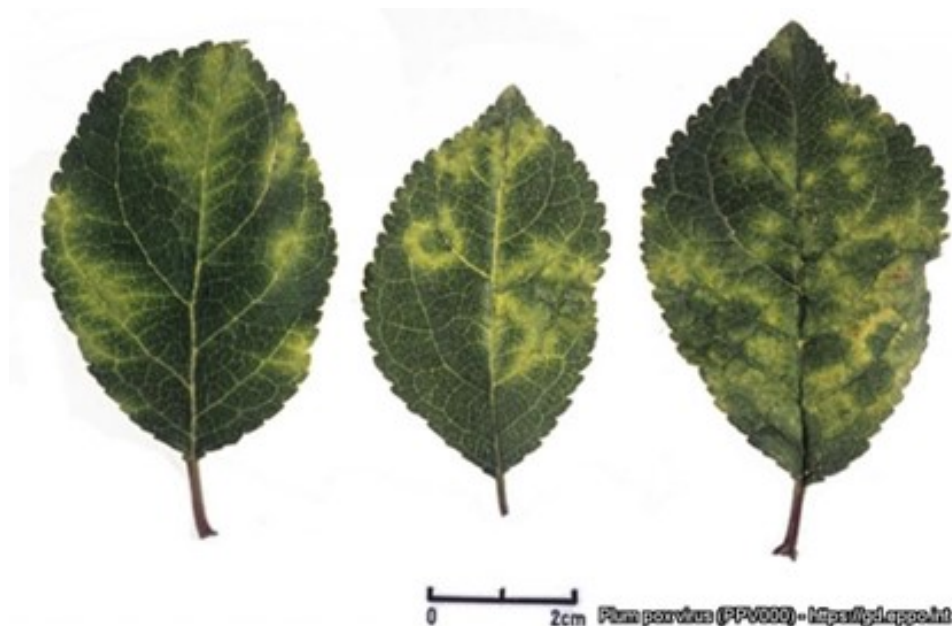
RNQP-status op: sier- en vruchtbomen van alle *Prunus* soorten die vatbaar zijn voor Plum pox virus, zoals *Prunus armeniaca*, *Prunus avium*, *Prunus cerasifera*, *Prunus cerasus*, *Prunus domestica*, *Prunus dulcis*, *Prunus persica*, *Prunus salicina*,

Niet vatbaar is o.a. *Prunus lauracerasus*

Klik [hier](#) voor een actueel overzicht van de waardplanten. Houd er rekening mee dat er mogelijk nog andere waardplanten zijn.

### 2. Symptomen

Het pruimensharkavirus veroorzaakt op bladeren van pruim en abrikoos (vaag begrensde) lichtgroene kringen en vlekken, die soms paars tot bruin verkleuren. Bij vruchten kan het virus onregelmatige, afwijkende gekleurde vlekken veroorzaken. Daarnaast kunnen kringen voorkomen die tijdens de rijping licht in het vruchtvlees kunnen zinken. Symptomen op bladeren/ vruchten kunnen per ras sterk verschillen. Het ras Victoria geeft geen tot slechte symptomen op bladeren, maar wel symptomen op vruchten. De blauwe wijnpruim geeft zowel op bladeren als vruchten geen symptomen. Bij perzik kan nerfvergeling optreden. PPV veroorzaakt in zuidelijke en zuidoostelijke EU-lidstaten meer problemen dan in noordelijke lidstaten.



PPV op Prunus © Biologische Bundesanstalt (EPPO).



Plum poxvirus (PPV000) - <https://de.ippoint>

PPV op *Prunus persica* © Biologische Bundesanstalt (EPPO).



Plum poxvirus (PPV000) - <https://de.ippoint>

PPV op *Prunus armeniaca* © Biologische Bundesanstalt (EPPO).



PPV op *Prunus persica* © Biologische Bundesanstalt (EPPO).

### 3. Waarnemen

#### Wanneer en hoe waar te nemen?

De beste waarnemingsperiode is van eind juni tot begin september.

#### Verspreiding

Plum pox virus wordt verspreid door besmet uitgangsmateriaal en door besmette bladluizen. Een besmette boom kan na 2-3 jaar de bron van besmetting worden voor andere bomen. Bij een hoge luisdruk is de kans op snelle verspreiding groot. Bestrijding van luizen is daarom een belangrijk middel om verspreiding te voorkomen.

#### Waar komt het organisme voor?

Klik [hier](#) voor een actueel overzicht waar het organisme voorkomt. Houd er rekening mee, dat ze mogelijk ook nog in andere landen voorkomt.

#### Soorten die erop lijken

Het Plum pox virus kan verward worden met Prunus necrotic ringspot virus (PNRSV) of Prune dwarf virus (PDV). Deze virussen geven nagenoeg dezelfde symptomen op de bladeren. Het verschil tussen deze virussen is visueel niet waar te nemen. Een toets is nodig om uitsluitsel te geven.

### 4. Wat te doen?

#### Melden bij (vermoeden van) vondst

Dit organisme heeft een RNQP-status op de bij 1 vermelde planten. U mag voor deze planten geen plantenpaspoort afgeven, zolang u dit organisme of symptomen ervan in betreffende planten waarneemt of vermoedt. U hoeft het niet te melden bij uw keuringsdienst en u mag zelfstandig een behandeling uitvoeren tegen dit organisme. Een vondst bij fruitgewassen heeft mogelijk gevolgen voor de certificering.

#### Voorkomen van verdere verspreiding en bestrijding

Dit organisme heeft een RNQP-status en komt voor in Nederland. U mag de gebruikelijke handelingen en behandelingen uitvoeren met middelen die voor betreffende doeleinden zijn toegelaten. Besmette delen van de plant of besmette bomen moeten worden opgeruimd.

#### Meer informatie

Meer informatie kunt u vinden op: de website van [EPPO](#).

### 6. Opmerkingen/aanvullingen

Heeft u een vraag, opmerking of aanvulling over deze informatie, stuur deze dan naar [info@naktuinbouw.nl](mailto:info@naktuinbouw.nl).