

## Thaumatotibia leucotreta (Eppo-code: ARGPLE)

Afrikaanse fruitmot (False codling moth)

Type organisme: Insect (mot/rups)

Status: EU-status: Quarantaine-organisme (prioriteitsorganisme). Komt niet voor in Nederland

### 1. Waardplanten

De Afrikaanse fruitmot komt voor op zeer veel (sub)tropische vruchtdragende gewassen, waaronder Capsicum, Citrus, Coffea arabica, Diospyros kaki, Olea europaea, Prunus, Punica granatum, Quercus robur, Solanum melongena, Vitis, en Zea mays. Daarnaast is Rosa een belangrijke waardplant, waarop de rups in de knoppen boort.

Klik [hier](#) voor een actueel overzicht van de waardplanten. Houd er rekening mee dat er mogelijk nog andere waardplanten zijn. N.B. De Afrikaanse fruitmot komt *niet* voor op Malus en Pyrus.

### 2. Symptomen

De larven boren in vruchten; bij roos in de bloemknoppen. Symptomen zijn:

#### Vruchtgewassen

- Gaatjes in de vruchten, met soms uitwerpselen.
- Verkleurde of rotte plekken op de schil
- Misvormde vruchten, ongelijke verkleuring en voortijdige vruchtval

#### Roos

Aan de buitenkant van de knop is alleen een klein gaatje te zien, met soms frass (uitwerpselen).

De rups boort direct naar het hart van de bloem en eet deze van binnenuit leeg; aan de buitenkant valt dit niet op. Binnenin de roos is dan (veel) frass te vinden.

De symptomen lijken op die van de duponcheliomot (*Duponchelia fovealis*) en andere soorten vruchtborende rupsen. Maak de vruchten of bloemknop open om te kijken welke rups erin zit. De (volgroeide) rups van de Afrikaanse fruitmot is roze; de andere soorten rupsen zijn niet roze (zie ook onder: soorten die erop lijken).



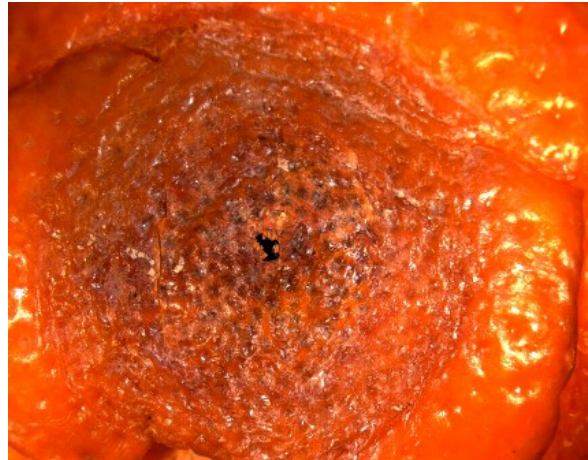
Gat en rotte plekken door *Thaumatotibia leucotreta* op pepertjes. © KCB



Ongelijkmatige kleuring van pepertjes door *Thaumatotibia leucotreta*. © Altusfood (Plantwise)



Inboorgat van een rups met uitwerpselen op *Capsicum annum*. © NVWA



Verkleuring rond inboorgat van *Thaumatotibia leucotreta* op Citrus. © NVWA



Inboorgat van *Thaumatotibia leucotreta* op roos. © NVWA



Schadebeeld in het hart van een roos door *Thaumatotibia leucotreta* © NVWA

### 3. Waarnemen

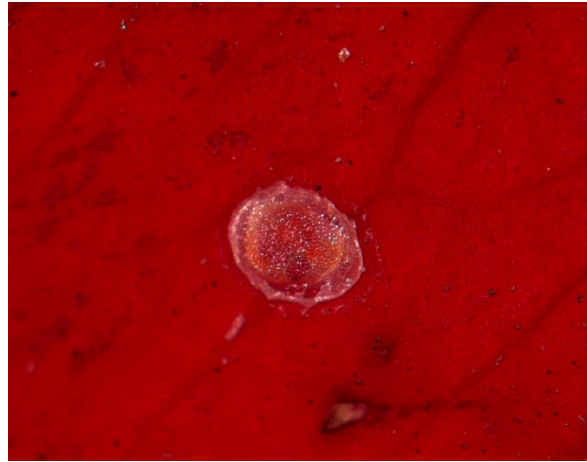
#### Beschrijving

- Ei:** Plat, ovaalrond, doorsichtig crèmewit tot lichtoranje, circa 0,7 mm. Eitjes worden afzonderlijk gelegd op de vrucht of een kroonblad (bij roos).
- Rups:** Pas uitgekomen: 1 mm, crèmewit met een zwarte, later lichtbruine, kop. Oudere rupsen zalmroze met grijze stippen. Volgroeide rupsen zijn 1,2 - 2 cm groot.
- Pop:** Bruin en circa 8 mm lang met rijen donkere tandjes op de rug, vooral aan de achterkant.
- Adult:** Mot: grijsbruin, circa 1 cm lang en spanwijdte circa 1,5 cm. De voorvleugel heeft een 'Perzisch tapijt'-achtige tekening, vaak met een klein wit stipje. De achtervleugel is grijsbruin. De achtervleugel van het mannetje heeft een kenmerkende ronde witte structuur aan de onderrand, en lange witte en zwarte haarkwasten aan de 2 achterste poten.





Eitje van *Thaumatotibia leucotreta* op kroonblad roos. © NVWA



Close-up van eitje *Thaumatotibia leucotreta* met lichtroze zich ontwikkelende rups. © NVWA



Volgroeide rups van *Thaumatotibia leucotreta* in paprika. © NVWA



Haakjes (streepjes) aan onderzijde van buikpoten *Thaumatotibia leucotreta*. © NVWA



Pop van *Thaumatotibia leucotreta* gezien van boven-/zijkant. © NVWA



Rijen tandjes op de rug van de pop van *Thaumatotibia leucotreta*. © NVWA



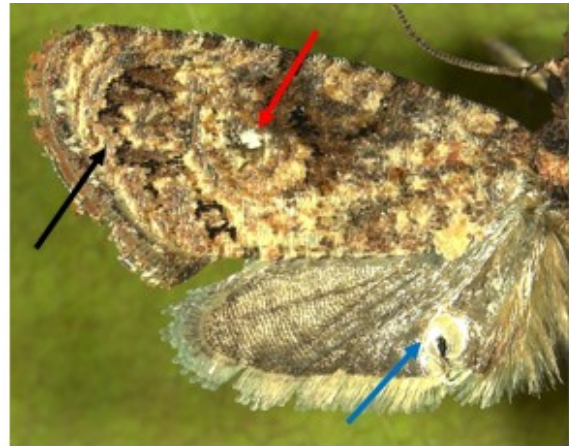
Levende adult van *Thaumatotibia leucotreta* gezien van boven-/zijkant. © NVWA



Vleugels van opgezet vrouwtje *Thaumatotibia leucotreta*. Bij dit exemplaar is de witte stip op de voorvleugel zeer vaag. © NVWA



Achterpoot mannetje *Thaumatotibia leucotreta* met lange witte en zwarte haren. © Gilligan, Epstein & Hoffman (EPPO diagnostic protocol)



Vleugels van opgezet mannetje *Thaumatotibia leucotreta* met duidelijke witte stip op de voorvleugel (rode pijl). Zwarte pijl: 'perzisch tapijt'-achtig patroon; blauwe pijl: typerende structuur in de achtervleugel. ©NVWA

### Wanneer en hoe waar te nemen

In een kas kunnen alle stadia van *Thaumatotibia leucotreta* het hele jaar door aanwezig zijn. Eitjes zijn moeilijk te vinden, omdat ze plat en vrij kleurloos zijn. Rupsen boren direct na uitkomen in de vrucht of bloemknop; let dus goed op symptomen. Maak bij symptomen de vrucht of bloemknop open om te kijken of er een roze rups in zit. Wanneer de rups volgroeid is, verlaat deze de vrucht of bloemknop en verpopt zo mogelijk in de grond. Is er geen grond, dan zijn poppen op allerlei plekken te vinden, zoals onder afgefallen blad, in een vouw van het plastic, onder een steenwolmat, onder (de rand van) een pot, in hoeken van kweektafels, verbindingsbuizen, spanten et cetera.

De motjes zijn 's nachts actief en verschuilen zich overdag tussen de bladeren van het gewas. Ze kunnen met lichtvallen of feromoonvallen gevangen worden. Buiten zou de Afrikaanse fruitmot (alle stadia) alleen in de zomer aangetroffen kunnen worden.

Zie voor details de [NVWA informatiefolder Afrikaanse fruitmot](#).

### Waar komt het organisme voor

Klik [hier](#) voor een actueel overzicht waar het organisme voorkomt. Hou er rekening mee, dat ze mogelijk ook nog in andere landen voorkomt.



### Soorten die erop lijken

Jonge rupsen zijn moeilijk te onderscheiden van andere jonge rupsen van bladroller-soorten, omdat deze meestal ook wittig zijn. Oudere rupsen kunnen door hun roze kleur wel onderscheiden worden van regelmatig in kasteelt voorkomende rupsenplagen: de rups van de duponcheliemot is wittig met zwarte/grijze stippen, de rups van de koolbladroller (*Clepsis spectrana*), de anjerbladroller (*Cacoecimorpha pronubana*) en floridamot (*Spodoptera exigua*) zijn bruin en/of groen; de rups van de turkse mot (*Chrysodeixis chalcites*) is groen en veel groter.

Ook de motten van deze soorten zijn door hun kleuren eenvoudig te onderscheiden van de Afrikaanse fruitmot. Zie voor details [Afrikaanse fruitmot en andere Lepidoptera in teelt van Capsicum](#).

Eitjes van veel andere soorten bladrollers liggen in pakketjes dakpansgewijs over elkaar; de Afrikaanse fruitmot legt losse eitjes. Eitjes van de duponcheliemot liggen meestal met een aantal op een rijtje naast elkaar en zijn donkerroze tot rood. Eitjes van veel andere rupsen zijn niet plat maar bolrond (uiltjes zoals floridamot, turkse mot, groente-uil).

De pop van de Afrikaanse fruitmot heeft tandjes op de rug; duponcheliemot, floridamot en turkse mot hebben dit niet; de pop van de turkse mot zit daarnaast in een dunne cocon. Het onderscheid met een pop van de koolbladroller en anjerbladroller is echter alleen door een expert te maken.



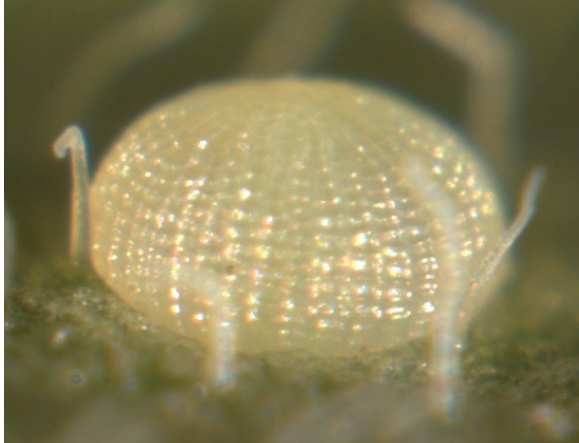
Rups van de duponcheliemot, vuilwit met achter de kop 4 zwarte stippen en daarachter grijze stippen. © NVWA



Rups van de koolbladroller. © NVWA



Rups van de anjerbladroller. © Dr. Janos Bodor (wikimedia)



Eitje van een uitje (turkse mot). © NVWA



Eipakket van een (Tortricinae-) bladroller.  
© TM Gilligan & ME Epstein, Tortricids of Agric. Importance, USDA-APHIS-PPQ (Bugwood)

**N.B.** Zomers zou de Afrikaanse fruitmot ook buiten kunnen voorkomen. De rupsen lijken sterk op de rupsen van verwante vruchtboorders die in buitenteelten voorkomen, zoals de fruitmot (*Cydia pomonella*). De Afrikaanse fruitmot komt echter **niet** voor op Malus en Pyrus. Wel is Prunus een belangrijke waardplant. Ze kan dan verward worden met de pruimemot (*Grapholita funebrana*); de rupsen daarvan hebben echter geen grijze stippen. Schakel echter bij twijfel altijd een expert in.

Let bij paprika en andere Solanaceae ook op mogelijke aantasting door de [paprikasnuitkever](#) (*Anthonomus eugenii*). Deze veroorzaakt deels vergelijkbare symptomen zoals inboor- of uitboor-gaatjes, ongelijkmatige verkleuring en rotte plekken. De larven kunnen verward worden met jonge rupsen van de Afrikaanse fruitmot.

Ook vliegenlarven, waaronder boorvliegen, tasten vruchten aan en geven vergelijkbare symptomen. De larve van de meeste van deze vliegensoorten is een typisch made: zonder (duidelijke) kop en pootjes. Ze hebben ook geen haakjes (streepjes) op de buikzijde. Overigens heeft een groot deel van de boorvliegen op vruchten / vruchtgroenten de EU-quarantainestatus. Wees daarom alert bij een ongewone aantasting in vruchten / vruchtgroenten door grotere maden (circa 1 cm lang).



Larve van een boorvlieg. © Florida Div. Plant Industry, Florida Department of Agriculture and Consumer Services (Bugwood).

## 4. Wat te doen?

### Melden bij (vermoeden van) vondst

Dit organisme heeft de quarantaine status of er gelden noodmaatregelen voor. Neem direct contact op met uw keuringsdienst, indien u een besmetting met dit organisme vermoedt. U mag geen plantenpaspoort uitgeven, en geen handelingen doen met, of bestrijding uitvoeren op betreffende planten, totdat uw keuringsdienst uitsluitsel geeft.

### **Voorkomen van verdere verspreiding en bestrijding**

Probeer mogelijk besmette planten fysiek gescheiden te houden van andere planten, maar zonder deze te verplaatsen, en neem dan direct contact op met uw keuringsdienst.

### **5. Meer informatie**

Meer informatie kunt u vinden op:

- [NVWA informatiefolder Afrikaanse fruitmot](#)
- [Afrikaanse fruitmot en andere Lepidoptera in teelt van Capsicum.](#)
- Datasheet van de [FAVV \(BE\)](#)
- Informatie [EPPO](#)

### **6. Opmerkingen/aanvullingen**

Heeft u een vraag, opmerking of aanvulling over deze informatie, stuur deze dan naar het [Klantcontactcentrum van de NVWA](#).