



Agrilus anxius (EPPO-code: AGRLAX)

Berkenprachtkever (Bronze birch borer)

Type organisme: Insect (prachtkever)

EU-status; Quarantaine-organisme (prioriteitsorganisme). Niet aanwezig in Nederland.

1. Waardplanten

De waardplanten zijn Betula-soorten. Klik [hier](#) voor een actueel overzicht van de waardplanten. Houd er rekening mee dat er mogelijk nog andere waardplanten zijn.

2. Symptomen

Symptomen zijn onder andere:

- Zigzag-vormige gangen (maximaal 3–5 mm breed) onder de bast en in de onderliggende houtlaag; soms ook zichtbaar door de (dunne) bast heen. In (verse) gangen zit fijn boormeel.
- Knobbels, callusweefsel en kurkvorming (overgroeiing van aantasting) op/in de bast
- Bast laat los.
- Slechte bladstand, vergeling van het blad en een vervroegde herfstkleuring
- Afsterven van de kroon, maar onderin wel groei. Bij zware aantasting sterfte van hele boom.
- Uitvlieggaten van 3–5 mm breed, D-vormig (d.w.z. rond met 1 vlakke zijde; typerend voor alle *Agrilus*-soorten). Hier kan roestbruin sap uit komen.
- Lichte vraatschade aan blad (door de kever).



Kroonsterfte en voortijdige bladverkleuring als gevolg van aantasting door *Agrilus anxius*. © Steven Katovich (Bugwood.org)



Zigzagvormige gang onder de bast als gevolg van aantasting door *Agrilus anxius*. © Steven Katovich (Bugwood.org)



Boorgangen van *Agrilus anxius*. © Whitney Cranshaw, Colorado State University (Bugwood.org)



Zware aantasting met boorgangen van *Agrilus anxius*. © Joseph OBrien, USDA Forest Service (Bugwood.org)



Kever en D-vormig uitvlieggat (met 1 vrijwel rechte zijde) van *Agrilus anxius*. © Eduard Jendek (EPPO).



Twee D-vormige uitvlieggaten van *Agrilus anxius* bij de basis van een tak. © Eduard Jendek (EPPO).

3. Waarnemen

Beschrijving

- Ei Plat en ovaal, ca. 1 mm groot. Eerst crèmewit, later geel tot bruin.
- Larve Larve plat en langgerekt, jong ca. 2 mm lang, volgroeid circa 3- 4 cm lang, zonder poten, met licht klokvormige leden (segmenten). Crèmewit met een licht bruin gedeelte bij de kop; van de kop zijn alleen de donkere kaken goed te zien. Aan het achtereind heeft de larve 2 korte bruine stekels.
- Pop 1 – 1,5 cm lang met grote, ovale ogen; de pasgevormde pop is crèmewit en kleurt tijdens de ontwikkeling donkerder tot brons of zwart doordat de adult door de pophuid heen te zien is. Vleugels, antennen en pootjes liggen los tegen het lichaam aan.
- Kever Slanke, langgerekte kever, 0,5 – 1,2 cm lang, met een stompe kop en grote ovale ogen. Brons-olijfkleurig met een koperkleurige metallic gloed. De antennes zijn getand.

Zie ook [Agrilus planipennis](#).



Eitjes van *Agrilus anxius*. © J.A. Davidson, Univ. Md, Colleg Pk (Bugwood.org).



Larve van *Agrilus anxius*. © W. Cranshaw, Colorado State University (Bugwood.org)



Kever van *Agrilus anxius*. © W. Cranshaw, Colorado State University (Bugwood.org)



Kever van *Agrilus anxius* (van bovenaf: zijkant, bovenzijde, onderzijde). ©H. Royals, Screening Aids, USDA APHIS PPQ (Bugwood.org).

Wanneer en hoe waar te nemen

De levenscyclus duurt 1-2 jaar en de larve overwintert; larven kunnen daarom het hele jaar aanwezig zijn. Kevers zijn tussen mei en augustus op de stam of bladeren te vinden. Eitjes liggen in groeven van de schors en zijn moeilijk te vinden. Larven en poppen zitten onder de bast van de stam en dikkere zijtakken; ze zijn te vinden door de bast te verwijderen.

Meest gevoelig voor aantasting zijn zwakke bomen, vooral bij droogte en/of stress in warme zomers. Ook beschadigde, net verplante, of zeer oude bomen zijn vatbaarder. Voor detectie van kevers (de adulten) bestaan overigens ook diverse soorten vallen.

N.B. De kevers kunnen ook op niet-waardplanten aangetroffen worden zoals wilg en populier! Daarnaast kunnen met name de larven in hout- en houtsnippers van *Betula* aanwezig zijn.

Waar komt het organisme voor

Klik [hier](#) voor een actueel overzicht waar het organisme voorkomt. Hou er rekening mee, dat ze mogelijk ook nog in andere landen voorkomt.

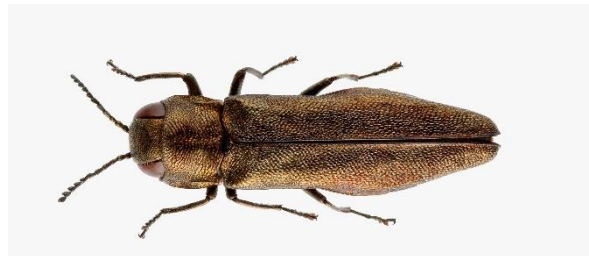
Soorten die erop lijken

Enkele inheemse prachtkevers komen ook op berk voor en hebben eenzelfde kleur als *Agrilus anxius*. Ze zijn echter in het algemeen kleiner: *Agrilus olivicolor* is 4 - 5,5 mm en *Agrilus angustulus* 4 - 6,5 mm. *Agrilus betuleti* (4-6,5 mm) is gespecialiseerd op berk. De larven van deze soort tasten echter vooral *dunne* twijgen en takken aan; *Agrilus anxius* meer de stam en dikkere takken. *Agrilus viridis* kan ook op berk voorkomen en is even groot als *Agrilus anxius*, maar is metallic groen.

Vele andere inheemse *Agrilus*-soorten lijken op *Agrilus anxius* maar hebben andere waardplanten. Al deze prachtkevers zijn zeer moeilijk van elkaar te onderscheiden. Omdat de kevers (de adulten) ook naar andere planten kunnen vliegen moet altijd een expert geraadpleegd worden bij aantreffen van een kever die op *Agrilus anxius* lijkt. Zie ook [Agrilus planipennis](#), eveneens EU gereguleerd.



Kever *Agrilus betuleti*.
© Naturalis, Th. Heijerman (soortzoeker Prachtkevers van Nederland).



Kever *Agrilus olivicolor*.
© Naturalis, Th. Heijerman (soortzoeker Prachtkevers van Nederland).



Kever *Agrilus viridis*.
© Naturalis, Th. Heijerman (soortzoeker Prachtkevers van Nederland).



Kever *Agrilus angustulus*.
© Naturalis, Th. Heijerman (soortzoeker Prachtkevers van Nederland).

Keverlarven verschillen van rupsen doordat rupsen 8 groepen streepjes (haakjes) aan de onderkant van de buikpoten hebben; keverlarven hebben dit niet.

Poppen van kevers zijn te onderscheiden van vlinderpoppen doordat bij kevers de poten, antennen en vleugels los aan het lijf zijn aangehecht; bij vlinderpoppen zijn deze vergroeid met het lijf.



Rups van een wespvlinder met 3 paar korte pootjes (pijltjes) en 8 kransjes van donkere streepjes op de buikzijde (omcirkeld).



Pas gevormde pop van een *Agrilus*-soort, vanaf bovenzijde, met vleugels los tegen het lijf aan.
© M.L. Chamorro (US Dep. Agriculture, ARS).

4. Wat te doen?

Melden bij (vermoeden van) vondst

Dit organisme heeft de quarantaine status of er gelden noodmaatregelen voor. Neem direct contact op met uw keuringsdienst of de NVWA, indien u een besmetting met dit organisme vermoedt. U mag geen plantenpaspoort uitgeven, en geen handelingen doen met, of bestrijding uitvoeren op betreffende planten, totdat uw keuringsdienst of de NVWA uitsluitel geeft.

Voorkomen van verdere verspreiding en bestrijding

Probeer eventueel besmette planten fysiek gescheiden te houden van andere planten, maar zonder deze te verplaatsen. Neem direct contact op met uw keuringsdienst of de NVWA.

5. Meer informatie

Verdere informatie over de Berkenprachtkever kunt u vinden op:

- Eppo [Global database](#)

6. Opmerkingen/aanvullingen

Heeft u een vraag, opmerking of aanvulling over deze informatie, stuur deze dan naar het [Klantcontactcentrum](#) van de NVWA.