



## **Aromia bungii (Eppo-code: AROMBU)**

(Redneck longhorned beetle / longicorn beetle)

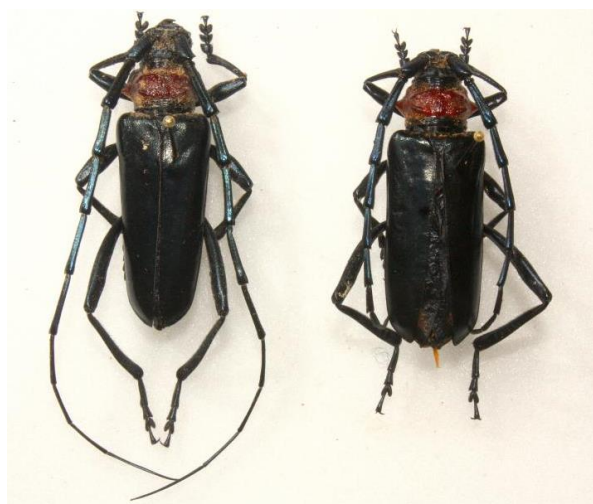
Type organisme: Insect (Boktor)  
Status: EU-status; Quarantaineorganisme (prioriteitsorganisme)  
komt niet voor in Nederland (wel in Europa (Italië))

### **1. Waardplanten**

Voornamelijk Prunus. Klik [hier](#) voor een actueel overzicht van de waardplanten. Houd er rekening mee dat er mogelijk nog andere waardplanten zijn.

### **2. Symptomen**

- Ovale tot ronde uitvlieggaten van 12 mm doorsnee, meestal onderaan de stam of bij grote zijtakken.
- Soms ligt er roodbruin boormeel ('zaagsel') aan de voet van de boom of op de stam of tak waar grotere larven zitten. Ook bruin boomsap of een donkere, natte plek op de schors kan duiden op aantasting.
- Min of meer ovale boorgangen tot 20 cm lang, ter hoogte van een uitvlieggat of onder de donkere natte plek of plek met boormeel op stam/tak. Meestal dieper in het spinhout (zelden in het kernhout), en vooral in de lengterichting van het hout.
- Vraat aan blad en knoppen (veroorzaakt door rijpingsvraat van de kever)
- Slechte bladstand, vergeelde bladeren, en verminderde vruchtproductie.
- Afgestorven takken en afsterven gehele boom.



Kevers *Aromia bungii*. Mannetje links (antenne veel langer dan het lichaam). Vrouwtje rechts (antenne even lang als het lichaam).  
© Matteo Maspero, Centro MiRT – Fondazione Minoprio (IT), EPPO.



Uitvlieggaten van *Aromia bungii*. © Bayerische Landesanstalt für Landwirtschaft.



Boormeel uit gat door vraat larve *Aromia bungii*,  
© EPPO, R. Griffo, Plant Health Service of  
Campania Region.



Ovale boorgangen onder schors en in het hout  
van larve *Aromia bungii*. © Bayerische  
Landesanstalt für Landwirtschaft.



Donkerverkleuring, boomsap en boormeel ten  
gevolge van vraat door larven *Aromia bungii*.  
© Bayerische Landesanstalt für Landwirtschaft.



Boorgangen van larve *Aromia bungii* (zichtbaar  
na openhakken van de bast).  
© Bayerische Landesanstalt für Landwirtschaft.

### 3. Waarnemen

#### Beschrijving

- Ei 2 mm lang, ovaal, wit tot lichtgroen.
- Larve Jonge larven crèmekleurig met kleine, bruine kop en 3 paar *zeer korte* pootjes. Volgroeide larven wat geler en ca. 4 -5 cm lang. Bij grote larven is direct achter de kop een breed donkerder halsschild te zien. Het lichaam is vooraan breder dan verder naar achteren; achterste delen soms wat gezwollen.
- Pop Eerst crèmekleurig, later met steeds meer bruin/zwarte kleuren erin, circa 3 cm lang. Liggt in een zogenoemde popkamer met daarin grof zaagsel. Vleugelaanzet, antennes en pootjes liggen los tegen het lijf (bij poppen van een mot/vlinder zijn deze met het lijf vergroeid).
- Adult Zwarte, glanzende kever met zwarte antennes en poten, lengte 2,2 tot 3,8 cm. De antennes zijn vrijwel even lang of zelfs langer dan het lichaam. Typisch is het rode halsschild met een enkele grote punten (uitsteeksels). N.B. Er bestaat een ondersoort met een zwart halsschild! (zie hierna bij 'Soorten die erop lijken').



Kever *Aromia bungii*. © EPPO, Tim Haye.



Kop en halsschild van *Aromia bungii*; halsschild met puntige uitstulpingen. © Bayerische Landesanstalt für Landwirtschaft.



Larve *Aromia bungii* rugzijde, met links de kleine donkerbruine kop. © EPPO, B. Espinosa, Dipart. Entomologia e Zoologia agraria "Filippo Silvestri", Portici.



Larve *Aromia bungii* gezien vanaf de kop © EPPO, B. Espinosa, Dipart. Entomologia e Zoologia agraria "Filippo Silvestri", Portici.



Minuscule pootjes aan borsstuk larve *Aromia bungii* (kop rechts). © Bayerische Landesanstalt für Landwirtschaft.



Pas gevormde pop van *Aromia bungii*, buikzijde. © Bayerische Landesanstalt für Landwirtschaft.



Pas gevormde pop van *Aromia bungii* vanaf rugzijde, in popkamer met restant van grof zaagsel. © Bayerische Landesanstalt für Landwirtschaft.

### Wanneer en hoe waar te nemen

Larven kunnen het hele jaar aanwezig zijn, omdat de levenscyclus twee tot vier jaar kan duren. Ze leven in het hout van stam en dikkere takken. Ze verpoppen in mei of juli in een popkamer in een boorgang in het hout. Larven en poppen zijn alleen te detecteren door in de boom te zagen. *Aromia bungii* adulten (kevers) vliegen (in Italië) van juni tot augustus en zijn overdag actief; ze zijn meestal te vinden vlakbij de plant waar ze uit zijn gekomen, maximaal binnen een straal van 300 meter. De kever vreet aan bladeren, bladstelen en jonge bast (rijpingsvraat). De eitjes liggen verborgen in groeven van de schors van de stam of takken of in korstmoss. N.B. Omdat de kevers kunnen vliegen kan men ze ook op niet-waardplanten tegen komen!

### Waar komt het organisme voor

Klik [hier](#) voor een actueel overzicht waar het organisme voorkomt. Hou er rekening mee, dat ze mogelijk ook nog in andere landen voorkomt.

### Soorten die erop lijken

*Aromia moschata* is de enige Europese boktorsoort waarbij zwarte varianten van de adult (de kever) voorkomen. De geheel zwarte ondersoort van *Aromia bungii* kan daarmee verward worden. *Aromia moschata* heeft weliswaar als waardplanten *Alnus*, *Populus* en *Salix*, maar de kevers kunnen ook meeliften met andere planten. Wees daarom extra alert bij het zien van een geheel zwarte boktor, met name als u afgelopen jaren Prunus vanuit andere landen heeft verkregen.

Larven en poppen van *Aromia bungii* kunnen alleen door een expert worden onderscheiden van *Aromia moschata* en andere boktorsoorten waaronder [Apriona-soorten](#) en [Anoplophora chinensis](#) en [Anoplophora glabripennis](#).

Op *Prunus* komen twee mottensoorten voor waarvan de rupsen grote gangen in het hout maken. De rupsen van de wilgenhoutvlinder (*Cossus cossus*) zijn roze tot uiteindelijk donkerrood en worden tot 10 cm lang. De rupsen van de gestippelde houtvlinder (*Zeuzera pyrina*) zijn wit met zwarte stippen op het lijf en worden ca. 4 - 5 cm lang; deze maakt ronde boorgangen centraal in de tak. De rupsen van beide soorten hebben vooraan drie paar (korte) pootjes, en op de buik 8 kransjes van donkere streepjes (haakjes); larven van *Aromia bungii* hebben wel (zeer korte) pootjes, maar missen de kransjes.

Poppen van motten zijn duidelijk te onderscheiden van poppen van boktorren, doordat bij motten de antennes, vleugels en poten vergroeid zijn in de pop.



Kleurvarianties van *Aromia moschata* kevers, waaronder zwart, koperkleurig en groen/blauw (foto's links: © Gyorgy Csoka, Hungary Forest Research Institute, Bugwood.org; midden, © Heinrich Krummen, Bugwood.org; rechts; © Pest and Diseases Image Library, Bugwood.org).



Larve van de populierenboktor.  
© Gyorgy Csoka, Hungary Forest Research Institute, Bugwood.org



Kever van de populierenboktor.  
© Wikimedia Commons



Rups van een houtborende vlinder met 3 paar korte pootjes (pijl-tjes) en 8 kransjes van donkere streepjes op de buikzijde (omcirkeld). © Ruben Meert.



Rups van de gestippelde houtvlinder met 3 paar korte pootjes en 8 kransjes van donkere streepjes op de buikzijde (omcirkeld). © Ruben Meert.



Volgroeide rups van de wilgenhoutvlinder (wilgenhoutrups). © Gyorgy Csoka, Hungary Forest Research Institute, Bugwood.org.



Pop van de wilgenhoutvlinder. © Gyorgy Csoka, Hungary Forest Research Institute, Bugwood.org.

## 4. Wat te doen?

### Melden bij (vermoeden van) vondst

Dit organisme heeft de quarantainestatus of er gelden noodmaatregelen voor. Neem direct contact op met uw keuringsdienst of de NVWA, indien u een besmetting met dit organisme vermoedt. U mag geen plantenpaspoort uitgeven, en geen handelingen doen met, of bestrijding uitvoeren op betreffende planten, totdat uw keuringsdienst of de NVWA uitsluitsel geeft.

### Voorkomen van verdere verspreiding en bestrijding

Probeer eventueel besmette planten fysiek gescheiden te houden van andere planten, maar zonder deze te verplaatsen. Neem direct contact op met uw keuringsdienst of de NVWA.

## 5. Meer informatie

Verdere informatie over de *Aromia bungii* kunt u vinden op:

- EPPO [Global database](#)
- [Foto's Duitsland](#)
- [EFSA Pest survey card \*Aromia bungii\*](#); zie foto's op pagina 11 tot 16.
- [Infosheet ILVO België](#)
- [Anoplophora chinensis en Anoplophora glabripennis herkennen | Publicatie | NVWA.](#)

## **6. Opmerkingen/aanvullingen**

Heeft u een vraag, opmerking of aanvulling over deze informatie, stuur deze dan naar het [Klantcontactcentrum van de NVWA](#).