



## Meloidogyne chitwoodi (EPPO-code: MELGCH)

Maiswortelknobbelaaltje (Columbia root-knot nematode)

## Meloidogyne fallax (EPPO-code MELGFA)

Bedrieglijk maiswortelknobbelaaltje (false Columbia root-knot nematode)

Type organisme: Nematode (wortelknobbelaaltje)  
Status: Quarantainesoorten. Aanwezig in Nederland

### 1. Waardplanten

Beide wortelknobbelaaltjes tasten zeer veel plantensoorten aan, zowel monocotylen als dicotylen, waaronder aardappel, bloembollen en vaste planten. Schade treedt vooral op bij aardappel (*Solanum tuberosum*), biet (*Beta vulgaris*), boon (*Phaseolus* spp.), erwt (*Pisum sativum*), peen (*Daucus carota*) en schorseneer (*Scorzonera hispanica*).

Bij Dahlia en gladiool (*Gladiolus*) verschilt de aanwezigheid van symptomen sterk per cultivar. Sommige soorten planten worden slechts door één van beide aaltjes aangetast: *Oenothera glazioviana*, *Phacelia tanacetifolia*, *Hemerocallis* cv. Rajah en *Dicentra spectabilis* alleen door *Meloidogyne fallax*; maïs (*Zea maïs*), dopheide (*Erica*) en veel *Phaseolus*-soorten alleen door *Meloidogyne chitwoodi*.

Klik voor een actueel overzicht van de waardplanten van *Meloidogyne chitwoodi* [hier](#) en voor *Meloidogyne fallax* [hier](#). Houd er rekening mee dat er mogelijk nog andere waardplanten zijn.

### 2. Symptomen

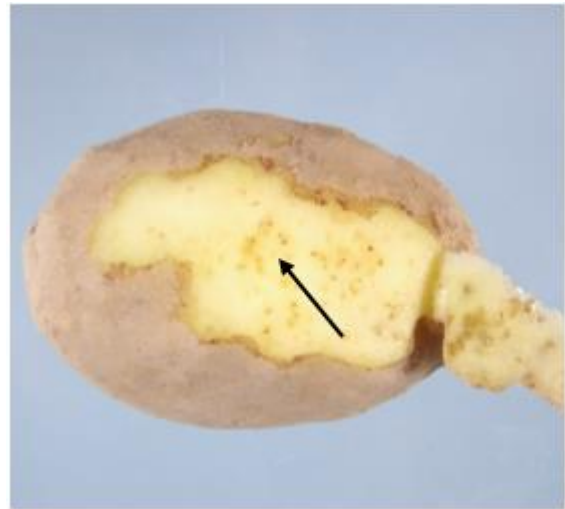
Knobbels op de wortels. In het algemeen blijven deze knobbels klein tot zeer klein. Bij knol- en wortelgewassen ontstaan ook knobbels op penwortels en verdikkingen en ruwshiligheid op de knollen. Bij aansnijden van aardappelknollen zijn glazige tot bruine vlekjes te zien. Er is geen verschil te zien tussen de symptomen van *Meloidogyne chitwoodi* en *Meloidogyne fallax*. Een verminderde groei van planten kan duiden op aantasting van de wortels door deze aaltjes.



Knobbels op wortels van respectievelijk maïs, peen en schorseneer. ©NVWA



Een aardappelknol met verdikkingen en een ruwe schil ©NVWA



Glazige vlekjes net onder de schil van een aardappelknol ©NVWA



Verdikkingen/knobbels op de knol van gladiool ©NVWA

### 3. Waarnemen

#### Wanneer en hoe waar te nemen

Wortelknobbels zijn het beste waar te nemen aan het einde van het groeiseizoen van de plant. Glazige vlekjes onder de schil bij aardappel zijn het beste waar te nemen na de oogst of tijdens de bewaring. Verwijder een dun schilletje op de plaatsen waar de knol ruw of verdikt is om de vlekjes te kunnen zien. Deze symptomen kunnen tijdens de bewaring duidelijker worden, wanneer de bewaartemperatuur boven 5°C is.

*Let op:* Niet alle aangetaste planten krijgen symptomen. Crocus en Iris (*Meloidogyne chitwoodi*) kunnen zwaar besmet zijn, zonder dat er symptomen zijn. Hetzelfde geldt voor aardbei (*Meloidogyne fallax*). Verder zijn bij een beginnende of lichte aantasting symptomen in de wortels niet makkelijk zichtbaar. Een zorgvuldige inspectie is dus noodzakelijk.

#### Waar komt het organisme voor

Klik voor een actueel overzicht van de landen waar *Meloidogyne chitwoodi* voorkomt [hier](#) en voor *Meloidogyne fallax* [hier](#). Houd er rekening mee dat ze mogelijk in nog andere landen voorkomen.

## Soorten die erop lijken

Er komen verschillende andere soorten wortelknobbelaaltjes voor in Nederland die vergelijkbare symptomen veroorzaken. In de vollegrond komt onder andere *Meloidogyne minor* voor. Deze geeft knobbels in de wortels en ook symptomen in aardappelknollen. Verder is *Meloidogyne hapla* (het Noordelijk wortelknobbelaaltje) wijdverspreid; deze heeft een RNQP status op *Cydonia oblonga*, *Fragaria*, *Malus* en *Pyrus*. Ze veroorzaakt vergelijkbare knobbels als *Meloidogyne chitwoodi* en *Meloidogyne fallax*, maar geeft daarnaast vaak extra wortelvertakking vanuit de knobbels (spinvormig).

In kasteelten kunnen tropische soorten voorkomen, zoals *Meloidogyne incognita* die een RNQP-status heeft op *Ficus carica*, *Olea europaea* en enkele soorten *Prunus*. Ook [Meloidogyne enterolobii](#), die sinds 11 april 2022 de quarantainestatus heeft, is in kasteelten aangetroffen. Tropische *Meloidogyne*-soorten veroorzaken knobbels variërend van klein tot zeer groot.

Op basis van de symptomen (knobbels) is niet vast te stellen welke soort *Meloidogyne* het betreft; identificatie van de soort moet gebeuren door een expert in een nematologisch laboratorium.

## 4. Wat te doen?

### Melden bij (vermoeden van) vondst

Deze organismen hebben de quarantaine status. U hoeft een besmetting in uw perceel of een vermoeden daarvan echter niet te melden bij de NVWA; voor deze organismen geldt namelijk een vrijstelling van de meldingsplicht. Maar, als u pootgoed of ander uitgangsmateriaal teelt en symptomen van *Meloidogyne chitwoodi* of *Meloidogyne fallax* waarneemt, moet u uw keuringsdienst waarschuwen. Deze zal nader onderzoek uitvoeren. U mag geen plantenpaspoort aanbrengen op partijen plantmateriaal waarin u een besmetting vermoedt.

### Voorkomen van verdere verspreiding en bestrijding

Probeer mogelijk besmette planten fysiek gescheiden te houden van andere planten, maar zonder deze te verplaatsen. Bespreek de situatie verder met uw keuringsdienst.

## 5. Meer informatie

Er gelden eisen voor het in de handel brengen van pootaardappelen, bollen, vaste planten en boomkwekerijgewassen uit gebieden waar deze nematoden voorkomen. Meer hierover leest u in het NVWA [webdossier Meloidogyne chitwoodi en Meloidogyne fallax](#).

Verdere informatie kunt u vinden op:

- [NVWA webdossier Meloidogyne chitwoodi en Meloidogyne fallax](#)
- Website EPPO: [Meloidogyne chitwoodi](#)
- Website EPPO: [Meloidogyne fallax](#)

## 6. Opmerkingen/aanvullingen

Heeft u een vraag, opmerking of aanvulling over deze informatie, stuur deze dan naar het [Klantcontactcentrum](#) van de NVWA.