



Popillia japonica

EPPO-code: POPIJA

Japanse kever (Japanese beetle)

Type organisme: Insect (kever)
Aanwezig in Nederland: Nee
EU-status: Quarantaine-organisme
(prioriteit)



Herkennen en waarnemen

Beschrijving

Kever: 8 tot 11 mm lang, kop en lichaam metaalgroen, poten donkerder metaalgroen. Dekschilden koperkleurig bruin. Er staan 5 plukken witte haren aan de zijkant van het achterlijf (doorlopend naar de onderzijde) en twee plukjes aan de achterzijde net achter de dekschilden.

Larve: Bruine kop, lijf wit, C-vormig gekromd met 3 paar lange poten en opgezwollen achterkant. Volgroeide larven zijn 1 tot 2,5 cm lang. Aan de onderzijde van het laatste achterlijfsdeel staan *meestal* 2 rijtjes korte stekeltjes in een V-vorm (gebruik een loep).

Pop: Ca. 14 mm lang en 7 mm breed, lichtbruin en later metaalgroen (doordat de kever door de pophuid heen zichtbaar wordt). Bij keverpoppen liggen de vleugelaanzet en pootjes los tegen het lijf (bij poppen van een mot/vlinder zijn deze met het lijf vergroeid).



Popillia japonica adult.
©David Cappaert, Bugwood.org

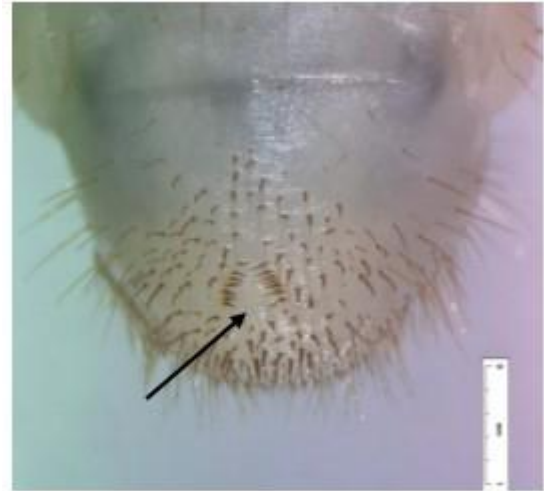


Popillia japonica adult, collectie-exemplaar.
© NVWA.



Popillia japonica larve met 3 paar lange poten en opgezwollen uiteinde.

©David Cappaert, Bugwood.org



Onderkant laatste segment larve. Pijl toont 2 rijen stekels in (omgekeerde) V- vorm.

© EPPO, J.F.Germain, LNPV, Montpellier



Popillia japonica pop.

©EPPO, M. Buonopane



Popillia japonica met witte haren in plukjes.

© EPPO, M. Buonopane

Symptomen

De vraat door de kevers veroorzaakt grote gaten in bladeren, bloemen, stengels en vruchten. Van de bladeren blijven alleen de nerven over met soms een dun laagje plantenweefsel ertussen. De bladresten worden bruin en vallen af. De schade kan lijken op rupsenschade. Adulten komen vaak in grote groepen voor. De larven leven in de grond en geven vrachtschade aan de wortels van voornamelijk grassen. Poppen zitten eveneens in de grond.



Schade *Popillia japonica* op *Rubus*
©EPPO, Maurizio Pavesi



Schade *Popillia japonica* op *Malus*
©EPPO, M.G. Klein, USDA/ARS, Wooster

Wanneer en hoe waar te nemen

Kevers kunnen voorkomen van eind mei tot begin november, met de piek van half juli t/m half augustus. Ze kunnen in grote aantallen aanwezig zijn. Zie ook 'Soorten die erop lijken'. Larven en poppen zitten in de grond, van ongeveer augustus tot juni het jaar daarop. Controleer goed de grond en wortels van planten die men binnenkrijgt uit een gebied waar *Popillia japonica* (mogelijk) voorkomt. Let extra op als er grassen (in de container) bij staan. Dit geeft extra risico op aanwezigheid van larven, omdat eitjes met name bij grassen worden afgezet. De eitjes zelf (1,5 – 3 mm groot) worden in de grond afgezet, en zijn lastig te vinden.

Soorten die erop lijken

Popillia japonica lijkt sterk op de rozenkever (*Phyllopertha horticola*). De (adult van de) rozenkever is sterker behaard over het hele lijf. Het meest opvallende verschil is dat bij *Popillia japonica* witte haren in plukjes op het achterlijf zitten. De rozenkever heeft ook wittige haren, maar die staan meer egaal verspreid over het lijf. Ook *Anomala dubia* en *Mimela junii* lijken op *Popillia japonica*. Beide soorten missen echter witte haren op het achterlijf.

De meikever (*Melolontha melolontha*) wordt soms ook aangezien voor *Popillia japonica*. De meikever is echter 2 tot 3 cm groot. Bovendien heeft de meikever opvallende oranjebruine antennes met 6 of 7 lamellen. *Popillia japonica* heeft zwarte antennes met 3 lamellen.

De poppen en larven van *Popillia japonica* zijn alleen door een expert te onderscheiden van andere bladsprietkevers, zoals de rozenkever, meikever en junikever.

Let op: bij oudere kevers van *Popillia japonica* en de rozenkever kunnen de haren verdwenen zijn, waardoor het onderscheid lastiger is! Let daarom ook nog op het volgende (zie de twee onderste foto's hierna): de dekschilden van *Popillia japonica* zijn vooraan breder dan achteraan (taps toelopend); bij de andere soorten zijn de dekschilden voor- en achteraan vrijwel even breed. De achterrand van het halsschild van *Popillia japonica* heeft middenin een W-vormige knik; de achterrand bij de andere soorten loopt min of meer rond. Overigens zijn *Anomala dubia* en *Mimela junii* meestal groter dan 11 mm.



Popillia japonica met witte haren in plukjes.
© EPPO, M. Buonopane



De rozenkever, met verspreid staande haren.
© Cymothoa exigua, Wikipedia



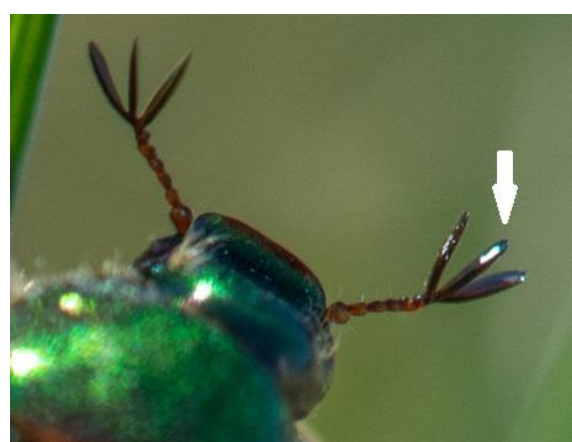
Anomala dubia © Wim Rubers, Waarneming.nl



Mimela junii. © Syrio, Wikipedia



Antenne van de meikever met 6 lamellen.
© Geert Sinis.



Antenne van *Popillia japonica* met 3 lamellen.
© Karla Salp, Washington State Department of Agriculture (Bugwood)



Verskil in grootte. Van links naar rechts: *Popillia japonica*, *Phyllopertha horticola*, *Mimela junii*, *Anomala dubia*. De witte haarplukken zijn bij dit exemplaar van *Popillia japonica* vrijwel verdwenen. De bruine dekschilden zijn bij *Popillia japonica* vooraan breder dan achteraan; bij de andere soorten overal vrijwel even breed. Maatstreef is 1 cm. © NVWA-NIVIP.



Links *Popillia japonica* met W-vormige knik in de onderrand van het groene halsschild (wit geaccentueerd). Bij de andere soorten (rechts *Phyllopertha horticola*) is de rand meer rond. © NVWA-NIVIP.

Waardplanten en verspreiding

Waardplanten

Larven leven voornamelijk van de wortels van grassen; eitjes worden dan ook bij voorkeur afgezet in de buurt van grassen. Adulten (kevers) vreten aan alle bovengrondse plantendelen en komen op zeer veel planten voor. Belangrijke waardplanten zijn houtige gewassen als Cornus, Malus, Prunus, Rosa, Rubus, Vitis en Wisteria, maar ook kruidachtige gewassen als Zea mais, Phaseolus en Glycine max.

Klik [hier](#) voor een actueel overzicht van de waardplanten. Houd er rekening mee dat er mogelijk nog andere waardplanten zijn.

Landen waar aanwezig

Popillia japonica komt momenteel voor in Japan en oostelijk Rusland, Noord-Amerika en enkele Europese landen. Klik [hier](#) voor een actueel overzicht waar het organisme voorkomt. Houd er rekening mee, dat ze mogelijk ook nog in andere landen voorkomt.

Wat te doen?

Melden bij (vermoeden van) vondst

Dit organisme heeft de prioriteits quarantainestatus. Controleer planten goed die u recent heeft binnengehaald uit gebieden waar *Popillia japonica* voorkomt. Het is zeer belangrijk dat een vondst van dit organisme zo snel mogelijk wordt ontdekt om ingrijpende EU-maatregelen te voorkomen. Neem daarom direct contact op met uw keuringsdienst of de NVWA, indien u een besmetting met dit organisme vermoedt.

U mag geen plantenpaspoort uitgeven, en geen handelingen doen met, of bestrijding uitvoeren op betreffende planten, totdat uw keuringsdienst of de NVWA uitsluitel geeft.

Voorkomen van verdere verspreiding en bestrijding

Probeer mogelijk besmette planten fysiek gescheiden te houden van andere planten maar zonder deze te verplaatsen, en neem direct contact op met uw keuringsdienst of de NVWA.

Meer informatie

Meer informatie kunt u vinden op:

- [EPPO datasheet](#)
- [CABI datasheet](#) (voor extra foto's)

Opmerkingen/aanvullingen

Heeft u een vraag, opmerking of aanvulling over deze informatie, stuur deze dan naar het [Klantcontactcentrum van de NVWA](#).