



Scolytinae (niet-Europese soorten) op loofbomen

Schorskevers / bastkevers / ambrosiakevers

in het bijzonder *Euwallacea fornicatus* (EPPO-code: XYLBFO)

Type organisme: Insecten, kevers

Status: EU-status: Quarantaineorganismen; niet aanwezig in Nederland

1. Waardplanten

Niet-Europese Scolytinae komen voor op alle houtige planten en planten met een houtachtige schijnstam. Dit betreft zowel (sub)tropische planten, die hier alleen in kassen kunnen overleven, als houtige planten uit gematigde streken. Met name soorten uit gematigde streken kunnen zich in grote delen van de EU vestigen. Veel soorten hebben een brede waardplantenreeks. Zo heeft *Euwallacea fornicatus* meer dan 200 waardplanten uit meer dan 55 families. Dit betreft onder andere *Ficus*, *Persea americana*, *Mangifera*, *Clusia*, *Heteropanax*, *Dracaena*, *Tectona*, *Artocarpus*, *Theobroma*, *Acacia*, *Manihot esculenta* en *Ricinus*. In warme condities kan *Euwallacea fornicatus* ook niet-tropische bomen aantasten, zoals *Wisteria*, *Acer*, *Platanus*, *Populus*, *Pistacia*, *Ilex*, *Alnus*, *Coryllus*, *Betula*, *Fagus*, *Salix* en *Quercus*.

2. Symptomen

De kevers boren in de stam en takken waardoor ronde gaatjes van 1-2 mm doorsnee ontstaan. Ze maken gangen in het hout, die in het spinthout galerijen vormen waarin ze hun eitjes leggen. De larven ontwikkelen en verpoppen in deze gangen. Bij een zware besmetting zijn er veel gaatjes vlak bij elkaar. Daarom heeft *Euwallacea fornicatus* de Engelse naam "shot-hole borer".



Symptomen van *Euwallacea fornicatus* op *Ficus*. © NWWA

De uitwendige symptomen verschillen per waardplant. Rond of uit de boorgaten kan bijvoorbeeld boormeel of samengeperst houtpulp zitten, of er loopt plantensap uit. Dit sap varieert van doorzichtige tot gelige hars (druppels of slierten), tot een wit poederachtig gedroogde stof. Vaak ontstaat rond het boorgat verkleuring van de bast, vorming van lidtekenweefsel (callus), of afsterving van weefsel. Bij doorgaande aantasting sterven hele takken af.



Boorgaten in stam van *Acer* © T. Paap, FABI.



Zaagselachtig boormeel op stam
© W. M. Ciesla, Bugwood.org

Scolytinae-kevers dragen schimmels bij zich die door het boren in de stam of tak op de plant worden overdragen. De larven eten deels of uitsluitend van deze schimmels. Sommige schimmels verstoren de water- en nutriëntentoevoer van de plant. Hierdoor ontstaat taksterfte of zelfs afsterven van de gehele plant. *Euwallacea fornicatus* draagt ondermeer de schimmels [Neocosmospora euwallaceae](#) en [N. ambrosia](#) over, die ook de EU-quarantainestatus hebben.

Als de bast rond een boorgat wordt verwijderd, is een eventuele aanwezige schimmelinfectie te zien aan de verkleuring van het houtweefsel rondom het gat of als lange verticale strepen. Als secundair symptoom treedt vaak houtrot op die meestal begint in en rond de gangen.



Boorgaten met slierten samengeperst zaagsel (*Ficus*) © NWWA.



Littekens met vlekken eromheen vanwege afstervend weefsel (*Platanus*) © T. Paap, FABI.



Vlekken rondom boorgaten (*Acer*) © T. Paap, FABI.



Druppels hars op de stam bij verschillende boomsoorten. © T. Paap, FABI.



Witte aanslag en poeder rond een boorgat (sugar fountain) (*Platanus*) © T. Paap, FABI.



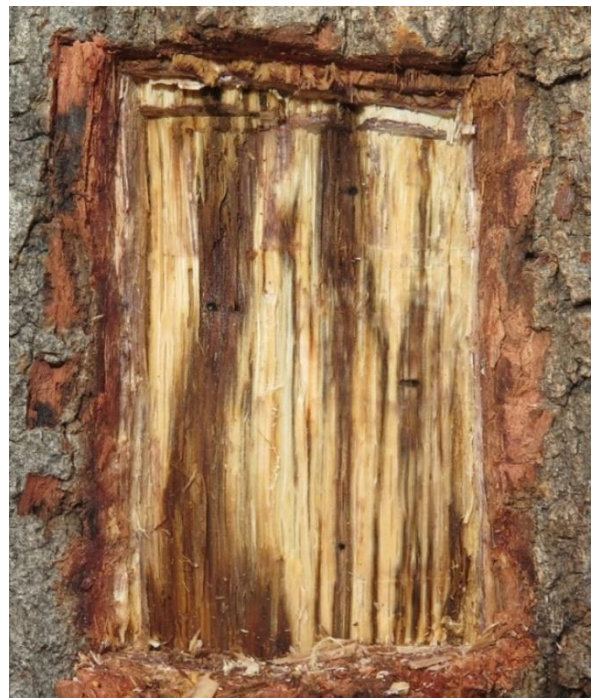
Verkleurde vlekken onder de schors, veroorzaakt door een door *E. fornicatus* overgedragen schimmel in *Harpephyllum caffrum* © T. Paap, FABI.



Verkleurde vlekken onder de schors, veroorzaakt door een door *E. fornicatus* overgedragen schimmel in *Vachellia* © T. Paap, FABI.



Streepvormig symptoom van schimmelaantasting van een door *E. fornicatus* overgedragen schimmel in *Virgillia*. © T. Paap, FABI.



Streepvormig symptoom van schimmelaantasting van een door *E. fornicatus* overgedragen schimmel in *Quercus robur*. © T. Paap, FABI.

3. Waarnemen

Beschrijving (*Euwallacea fornicatus*)

Ei: Eieren zijn op een intacte plant niet te zien, omdat ze in de galerijen worden gelegd. Bovendien zijn ze slechts ca. 0.2mm groot.

Larve: Vanaf 0.9 tot 1.8mm. Jonge larven zijn wit; de latere stadia worden transparant en licht gelig van kleur.

Pop: Bruin tot geelbruin. Larven verpoppen in de galerijen en zijn ca. 2 mm lang.

Kever: Donkerbruin tot zwart. Vrouwjes zijn ca. 1.8 mm lang. Mannetjes zijn 1.45 mm lang en hebben geen vleugels (ze verlaten de galerijen nooit).



Kever van *Euwallacea fornicatus*. © J.E. Mercado, Bark Beetle Genera of the USA (CSU, USDA-APHIS-PPQ-CPHST, and USDA-FS-RMRS)



Larven van *Xylosandrus crassiusculus* © Jiri Hulcr, University of North Carolina, Idtools.org



Pop van een Scolytinae.
©Gyorgy Csoka, HFRI, Bugwood.org



Adulten en larven van *Euwallacea fornicatus* in galerij. © T. Paap, FABI.

Wanneer en hoe waar te nemen

Het risico op aantreffen van de quarantaine-soorten zit met name in geïmporteerde waardplanten. Hou goed in de gaten of er symptomen op dergelijke planten ontstaan. Symptomen zijn het hele jaar waar te nemen, met name bij de (subtropische) soorten. Ook de kevers, larven en poppen zelf zijn onder warme omstandigheden (vrijwel) het hele jaar te vinden. Van gematigde Scolytinae-soorten hangt het van de levenscyclus af, welk stadium wanneer aanwezig is.

De belangrijkste symptomen zijn de uitwendige schadebeelden: ronde boorgaatjes op stam of takken met eventueel rondom verkleuring, of uittredend sap of boormeel. Let ook op afstervende takken en twijgen. Als men boorgaatjes ziet, haal dan wat bast los om te kijken of er gangen in het hout zitten.

Rondvliegende adulten van Scolytinae kunnen ook gedetecteerd worden met vallen met lokstoffen. Deze lokstoffen vangen meestal meerdere soorten Scolytinae, zowel Europese als niet-Europese.

Waar komt het organisme voor

Niet-Europese Scolytinae komen wereldwijd voor (met uitzondering van de EU).

Euwallacea fornicatus komt van oorsprong uit Azië, maar komt intussen ook voor in Oceanië en enkele landen in Amerika en Afrika. Klik [hier](#) voor een actueel overzicht waar *Euwallacea fornicatus* voorkomt. Houd er rekening mee, dat ze mogelijk ook nog in andere landen voorkomt.

Soorten die erop lijken

Alle Scolytinae van buiten of binnen Europa lijken sterk op elkaar. Ook de symptomen zijn weinig specifiek. Alle Scolytinae-soorten vormen gangen, hoewel deze van vorm kunnen verschillen. De groep van de ambrosiakevers dragen allen schimmels over. Veel van de beschreven symptomen gelden daarom voor (vrijwel) de hele groep Scolytinae, zowel de quarantaine- als de niet-quarantainesoorten. Identificatie van deze kevers kan alleen door een expert gebeuren.

Zie ook [Scolytinae met EU-status op naaldbomen](#).

4. Wat te doen?

Melden bij (vermoeden van) vondst

Niet-Europese Scolytinae hebben de EU quarantainestatus of er gelden noodmaatregelen voor.

Neem direct contact op met uw keuringsdienst, indien u een besmetting met **zo'n soort** vermoedt.

U mag geen plantenpaspoort uitgeven, en geen handelingen doen met, of bestrijding uitvoeren op betreffende planten, totdat uw keuringsdienst uitsluitel geeft.

Voorkomen van verdere verspreiding en bestrijding

Probeer mogelijk besmette planten fysiek gescheiden te houden van andere planten, maar zonder deze te verplaatsen. Isoleer de plant eventueel met gaas met een fijne maaswijdte ($\leq 150\mu\text{m}$, bijv. tripsgaas), zodat uitvliegende kevers zich niet verder kunnen verspreiden naar andere planten.

Neem direct contact op met uw keuringsdienst.

5. Meer informatie

Meer informatie over *Euwallacea fornicatus* kunt u vinden op: EPPO [Global database](#)

Een overzicht van alle soorten *Scolytinae* kunt u vinden op: EPPO [Global database](#)

6. Opmerkingen/aanvullingen

Heeft u een vraag, opmerking of aanvulling over deze informatie, stuur deze dan naar het [Klantcontactcentrum](#) van de NWWA.