



Spodoptera eridania (Eppo-code: PRODER)
Spodoptera frugiperda (Eppo-code: LAPHFR)
Spodoptera littoralis (Eppo-code: SPODLI) (katoenuil)
Spodoptera litura (Eppo-code: PRODLI)
Spodoptera ornithogalli (Eppo-code: PRODOR)
Spodoptera exigua (Eppo-code: LAPHEG) (floridamot)

Type organisme : Insect (mot/rups ; familie Noctuidae (uiltjes))

Status

Soort	EU-status	VK-status	Voorkomen NL	Voorkomen EU
S. eridania	Quarantaine	Quarantaine	Nee	Nee
S. frugiperda	Quarantaine (prioriteit)	Quarantaine	Nee	Ja, zeer beperkt
S. littoralis	Geen	Quarantaine	Nee	Ja, Zuid-Europa
S. litura	Quarantaine	Quarantaine	Nee	Nee
S. ornithogalli	Quarantaine	Geen	Nee	Nee
S. exigua	Geen	Geen	Ja, in kassen	Ja

Herkennen en waarnemen

Beschrijving

Algemeen: de quarantainesoorten zijn alleen door een expert goed te onderscheiden van de niet-quarantainesoorten; dit geldt voor alle stadia. Raadpleeg daarom een deskundige bij het vinden van motten, rupsen etc. die overeenkomen met onderstaande beschrijving en foto's.

EI

Bolrond met verticale ribbels, circa 0,5 mm groot. Doorzichtig: eerst wit, later wordt de zich ontwikkelende rups zichtbaar. In groepen van circa 15 tot meer dan 200; **op de eitjes liggen cremewitte haartjes** (pluis), soms heel weinig en dan lastig te zien!



Eipakket van *Spodoptera*. © NVWA



Pluis op eipakket van *Spodoptera*. © NVWA.

RUPS

Lichaam bruine en/of groene tinten, **3 paar echte poten** (direct achter de kop); aan het lijf **4 paar buikpoten** en 1 paar naschuivers.

Jonge rupsen: Circa 1 - 3 mm lang, vuil wit met zwarte spikkels. Kop zwart, later bruin. Behalve bij *S. exigua* en *S. frugiperda*, is er een **kenmerkende donkere stip op de zijkant van het lijf** net achter de echte poten: eerst roodbruin, later zwart (zie foto's).



Rupsen van *Spodoptera littoralis* met zwarte kop (1^e stadium) en bruine kop (2^e stadium). © NVWA.



2e stadium rups van *Spodoptera eridania* met zwarte vlekjes op rug en zijkant (alleen voor). © L. Buss, University of Florida (Bugwood).



2e (links) en 3e stadium rups van *Spodoptera littoralis*, met donkere vlek (pijlen). © NVWA.



2e stadium rups van *Spodoptera frugiperda*, met duidelijke stippen op gehele lijf. © NVWA.



1e stadium rups van *Spodoptera exigua* met alleen zwarte spikkels. © NVWA



2e stadium rups van *Spodoptera exigua*; geen zwarte vlekken en spikkels. © NVWA

Oudere rupsen: Volgroeide rups 3,5 - 5 cm lang. Hoofdzakelijk bruin of groenig vaak met een brede lichte streep op de zijkant. Kop licht- tot donkerbruin met lichte vlekjes, vooral op de wang.

- ***Spodoptera eridania*, *S. littoralis*, *S. litura* en *S. ornithogalli*:** hebben vaak enkele gele of oranje lengtestrepen op de rug. **Kenmerkend zijn twee zwarte vlekken op de rug** (op het deel net achter de (echte) poten), **en net achter de kop 4 lichte punten** (zie de foto's). Vaak zijn er ook zwarte vlekken op het achtereinde van de rups. Sommige exemplaren missen de strepen, vlekken en stippen; ook vervagen ze vlak voor een vervelling.
- ***Spodoptera frugiperda*:** overwegend bruin, **met donkere stippen op het hele lijf, het grootst op de achterste delen**. Sommige exemplaren zijn groenig en/of hebben opvallende lengtestrepen. Ze zijn lastig te onderscheiden van veel andere soorten rupsen, zoals Agrotis-soorten (aardrupsen).
- ***Spodoptera exigua*:** vrijwel egaal groen of bruin, met meestal een duidelijke rozestreek aan de zijkant. Sommige exemplaren krijgen ook zwarte vlekjes op de rug, maar nooit vooraan. Krijgt **geen grote zwarte vlek op de rug net achter de pootjes** zoals bij *Spodoptera eridania*, *S. littoralis*, *S. litura* en *S. ornithogalli*.



Spodoptera litura met grote zwarte vlek vooraan, die aan de zijkant dwars door de lichte zijlijn loopt. © NVWA.



Spodoptera litura met meerdere zwarte vlekken op de rug. Pijl wijst naar 1 van de lichte stippen. © NVWA.



Spodoptera littoralis met vooraan grote zwarte vlek en kleinere vlek achteraan. Pijl wijst naar 1 van de lichte stippen. © NVWA.



Spodoptera littoralis. Zwarte vlekken vooraan bij dit exemplaar grotendeels vervaagd. Lichte stip nog wel zichtbaar (pijl). © NVWA.



Spodoptera eridania, exemplaar met oranje-/gele strepen. Zwarte vlekken vooraan op rug en zijkant: zie pijl. © NVWA.



Spodoptera eridania, donker exemplaar. Blauwe pijlen toont de 4 paar buikpoten. © NVWA.



Spodoptera frugiperda; geen zwarte vlekken, wel donkere stippen op heel het lijf. © NVWA.



Spodoptera frugiperda; opvallend gekleurd exemplaar met groenige basiskleur. © NVWA.

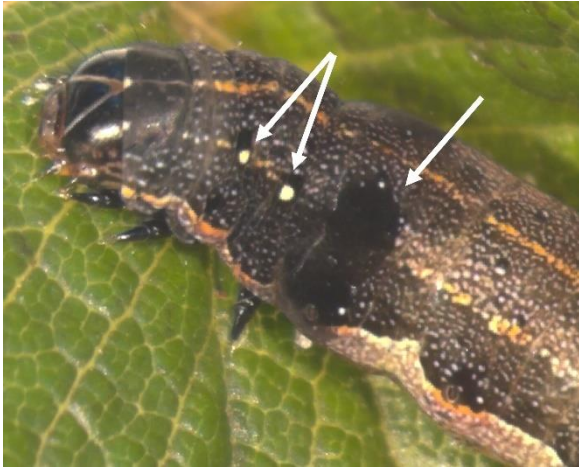


Spodoptera exigua, groen exemplaar. Geen zwarte vlekken en stipjes. © NVWA.

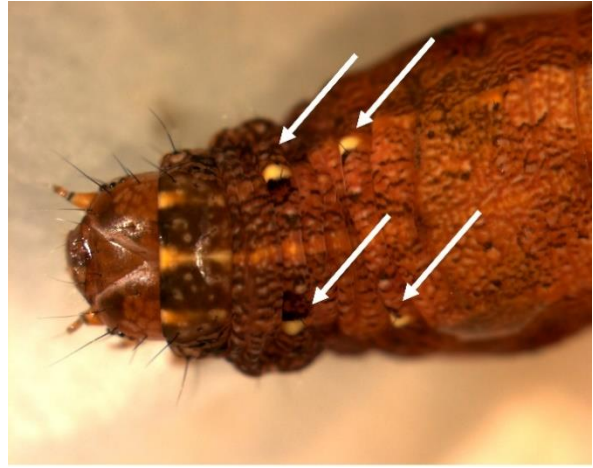


Spodoptera exigua, bruin exemplaar. Geen zwarte vlekken aan de voorkant (bij pijl; kop zit rechtsboven). © NVWA.

Belangrijke details uitgelicht



Voorkant rups van *Spodoptera litura*, met lichte stippen ter hoogte van de pootjes en een zwarte vlek net achter de pootjes. © NVWA.



Voorkant rups van *Spodoptera littoralis*, met 4 lichte stippen (witte pijlen). De zwarte vlek erachter is geheel vervaagd. © NVWA.



Voorkant van rups van *Spodoptera frugiperda*. Donkere stippen op het lijf. Kop met lichte vlekjes aan de zijkant. © NVWA.



Achterste leden van de rups van *Spodoptera frugiperda*. Witte pijl: 4 stippen in vierkant; blauwe pijl: 4 grote stippen in een trapezium-vorm. © NVWA.

POP

Bruin en circa 1,5 – 2,5 cm lang. Aan het uiteinde zitten twee zeer korte stekels van circa 0,5 mm lang.



Pop van *Spodoptera*. © NVWA.



Achterkant van de pop van *Spodoptera* met 2 korte stekels. © NVWA.

ADULT

Voorvleugel in hoofdzakelijk bruintinten, achtervleugel crêmewit. Lengte *Spodoptera exigua* en *S. eridania* circa 1,5 – 2,5 cm, met spanwijdte 2,5 – 3,5 cm. Lengte van de andere soorten circa 2 – 3,5 cm, met spanwijdte 3,5 – 4,5 cm.

- ***Spodoptera littoralis*, *S. litura* en *S. ornithogalli***: voorvleugel met patroon van lichte en donkere vlekken en strepen.
- ***Spodoptera eridania***: voorvleugel streperig licht- en donkerbruin.
- ***Spodoptera frugiperda***: voorvleugel overwegend grijsbruin: vrouwtjes met zeer vage tekening, mannetjes met wat duidelijker tekening.
- ***Spodoptera exigua***: voorvleugel overwegend grijsbruin met vage tekening, meestal met een geel of oranje vrijwel rond vlekje.



Spodoptera littoralis. © B. Fransen (Bugwood)



Spodoptera littoralis. © O. Heikinheim o (Bugwood).



Spodoptera litura. © NVWA.



Spodoptera ornithogalli © L. Buss, University of Florida (Bugwood).



Spodoptera eridania. © M. Dreiling (Bugwood).



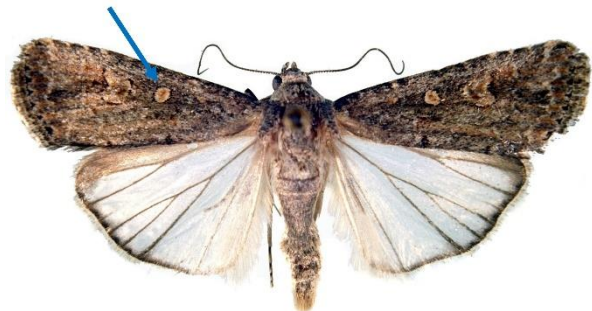
Spodoptera frugiperda man. Witte pijl: iets gerekt ovaal vlekje. Gele pijl: witte veeg op vleugelpunt. © L. Buss, Univ. Florida, Bugwood



Spodoptera frugiperda vrouw. Blauwe pijl: iets gerekt ovaal vlekje. © R. Bauernfeind, Kansas State Univ. (Bugwood).



Spodoptera exigua. Pijl: vrijwel rond oranje vlekje. © P. Harris (Bugwood).



Spodoptera exigua. Pijl: Rond oranje vlekje. © R. Bauernfeind, Kansas State Univ., Bugwood

Symptomen

De rupsen vreten aan alle bovengrondse plantendelen en veroorzaken eerst schraapschade en later gaten. Daarbij korrelige uitwerpselen (frass), meestal donker gekleurd, maar afhankelijk van wat de rups eet. De meeste soorten rupsen veroorzaken overigens zulke symptomen; deze zijn niet specifiek voor *Spodoptera*-soorten.



Symptoom op roos door rups van *Spodoptera exigua*. © NVWA



Schraapschade aan blad door jonge rups van *Spodoptera frugiperda*. © NVWA



Schade op auberginevrucht door volgroeide rups van *Spodoptera frugiperda*. © NVWA



Volgroeide rups van *Spodoptera littoralis* met donkere, korrelige uitwerpselen. © NVWA.

Wanneer en hoe waar te nemen

Spodoptera soorten zijn in Nederland voornamelijk in kassen te verwachten; daar kunnen alle stadia het hele jaar aanwezig zijn. De eitjes en rupsen zijn te vinden op de bovengrondse plantendelen. De poppen zitten normaliter in de grond, of verscholen onder plantafval, onder (randen van) potten, plantentafels etc. Adulten zijn met name 's nachts actief, maar kunnen bij verstoring overdag opvliegen. Adulten zijn ook te detecteren met lichtvallen of met specifieke feromoonvallen.

In buitenteelten in Nederland zal men deze soorten niet snel aantreffen; in zuidelijke EU-lidstaten komen sommige soorten wel buiten voor (o.a. *S. littoralis* en *S. exigua*).

Soorten die erop lijken

Alle stadia kunnen met veel Nederlandse soorten verward worden, vooral met andere Noctuidae (uiltjes). Rupsen van ***Spodoptera eridania*, *S. littoralis*, *S. litura* en *S. ornithogalli*** hebben meestal wel een aantal duidelijke kenmerken, zoals de donkere (later zwarte) vlek op de zijkant/rug net achter de pootjes; daarmee zijn ze goed van *Spodoptera exigua* en veel andere uiltjes-soorten te onderscheiden. Hetzelfde geldt voor adulten van ***Spodoptera littoralis*, *S. litura* en *S. ornithogalli*** vanwege de opvallende tekening van de voorvleugels.

Alle stadia zijn wel goed te onderscheiden van uiltjes zoals de turkse mot en de gamma-uil (Plusiinae) die regelmatig in Nederlandse teelten voorkomen. Deze rupsen zijn hoofdzakelijk groen met smalle witte lengtestrepen, en hebben slechts **2 paar buikpoten** (*Spodoptera* 4 paar). De pop zit in een dun spinsel en mist de korte stekels aan het uiteinde; vaak is de pop aan de bovenzijde donker gekleurd en lichter aan de onderzijde. De adult van de turkse mot en gamma-uil heeft een kenmerkende witte vlek op de vleugels.

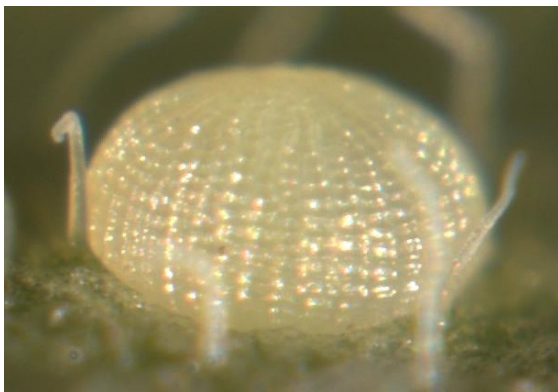
Let ook speciaal op voorkomen van [Helicoverpa en Chloridea](#), waarvan enkele soorten de EU-quarantainestatus hebben. Raadpleeg bij twijfel met welke soort u te maken heeft altijd uw keuringsdienst of de NVWA.



Adult van gamma-uil. © Sander van der Molen (Wikipedia).



Adult van turkse mot. © Sandra Lambrechts (Nederlandsesoorten.nl)



Ei van een Plusiinae-soort: eveneens met verticale ribben, maar afgeplat: breder dan hoog. © NVWA.



Rups van turkse mot (een Plusiinae-soort), met 2 paar buikpoten (blauwe pijltjes). © NVWA.



Pop van turkse mot (een Plusiinae-soort), in wit spinsel. © Paolo Mazzei (Bugwood.org).

Waardplanten en verspreiding

Waardplanten

Al deze soorten komen voor op extreem veel plantensoorten, voornamelijk kruidachtige planten (groenten en sierteelt) en grassen. In Nederland kan een besmetting vooral in kasteelten optreden, maar in de zomer ook buiten.

Een actueel overzicht van de waardplanten vindt u in onderstaande links; ga er vanuit dat er waarschijnlijk nog veel meer waardplanten zijn. *Spodoptera exigua* heeft vergelijkbare waardplanten als de onderstaande soorten.

- [Waardplanten van *Spodoptera eridania*](#)
- [Waardplanten van *Spodoptera frugiperda*](#)
- [Waardplanten van *Spodoptera littoralis*](#)
- [Waardplanten van *Spodoptera litura*](#)
- [Waardplanten van *Spodoptera ornithogalli*](#)

Landen waar aanwezig

Een actueel overzicht van de landen waar deze soorten voorkomen vindt u via onderstaande links; ga er vanuit dat ze mogelijk ook in buurlanden voorkomen. *Spodoptera exigua* komt voor in Zuid-Europa, Afrika, Azië, Australië en Noord-Amerika.

- [Verspreiding van *Spodoptera eridania*](#)
- [Verspreiding van *Spodoptera frugiperda*](#)
- [Verspreiding van *Spodoptera littoralis*](#)
- [Verspreiding van *Spodoptera litura*](#)
- [Verspreiding van *Spodoptera ornithogalli*](#)

Wat te doen?

Melden bij (vermoeden van) vondst

Enkele van deze soorten hebben de EU-quarantainestatus of er gelden noodmaatregelen voor. Ze komen niet in Nederland voor met uitzondering van *Spodoptera exigua*; adulten van *S. exigua* lijken overigens sterk op *S. frugiperda*. *S. littoralis* heeft geen EU-quarantainestatus, maar lijkt sprekend op *S. litura*, wel een EU quarantaine-soort.

Neem direct contact op met uw keuringsdienst of de NVWA indien u een besmetting met een *Spodoptera*-soort vermoedt. U mag geen plantenpaspoort afgeven, en geen handelingen doen of een bestrijding uitvoeren op betreffende planten totdat uw keuringsdienst of de NVWA uitsluitel geeft.

Voorkomen van verdere verspreiding en bestrijding

Probeer mogelijk besmette planten fysiek gescheiden te houden van andere planten maar zonder deze te verplaatsen, en neem direct contact op met uw keuringsdienst of de NVWA.

Meer informatie

Meer informatie kunt u vinden op:

- [Informatie over *Spodoptera exigua* van de Vlinderstichting](#)
- [Eppo-informatie over *Spodoptera eridania*](#)
- [Eppo-informatie over *Spodoptera frugiperda*](#)
- [Eppo-informatie over *Spodoptera litura*](#)
- [Eppo-informatie over *Spodoptera littoralis*](#)
- Diagnostisch protocol (veel foto's): download PM7/124(1) *Spodoptera littoralis*, *Spodopteralitura*, *Spodoptera frugiperda*, *Spodoptera eridania* op [Spodoptera littoralis \(SPODLI\)\[Documents\]\] EPPO Global Database](#)

Opmerkingen/aanvullingen

Heeft u een vraag, opmerking of aanvulling over deze informatie, stuur deze dan naar het [Klantcontactcentrum van de NVWA](#).