



EKS-01: Opzet en aanvraag

Code: EKS-01 Versie: 02

Ingangsdatum: 18-06-2026

De EKS-01 is een specifieke aanvulling op de basisinstructie EXA-01 Exportcertificering Algemeen.

Versie	Datum	Wijziging ten opzichte van vorige versie
01	12-12-2024	Compleet herschreven en opgesplitst in drie documenten.
02	18-06-2026	Bijlage 4 aangepast, er zat een fout in de opmaak van het EKS protocol.

De NVWA heeft dit document op zorgvuldige wijze en naar beste weten samengesteld. Aan de beschikbaar gestelde informatie kunnen geen rechten worden ontleend. Een afdruk kan verouderd zijn. Een actuele versie is op de website van NVWA beschikbaar.

Blaue tekstvakken

Dit document bevat blauwe tekstvakken. Hierin staan verduidelijkingen en voorbeelden over specifieke onderwerpen die in dat deel van het document besproken worden.

Indeling van de EKS instructies

EKS-01: Opzet en aanvraag

In dit document wordt beschreven hoe een bedrijf een EKS kan aanvragen en wat een bedrijf moet doen om een goedgekeurd EKS op te zetten, te onderhouden en te wijzigen. In dit document wordt ook beschreven hoe een bedrijf een verzegelingsprotocol kan aanvragen en moet gebruiken.

De bijlagen bevatten de formats voor de verschillende protocollen.

EKS-02: Certificeren met EKS

In dit document wordt beschreven hoe de aanvraag en afgifte van een exportdocument met een goedgekeurd EKS werkt. In dit document worden de processen voor geleidebiljetten en (pre-)exportcertificaten beschreven.

De bijlagen bevatten stroomschema's voor de afgifte van de documenten, en het format voor certificaat wijzigingsverzoeken.

EKS-03: Toezicht op EKS

In dit document wordt beschreven hoe de NVWA risicogericht toezicht houdt op het EKS.

In de bijlagen staan de weging van malussen en de verschillende inspectielijsten.

Inhoud

1	Onderwerp	3
2	Wet- en regelgeving.....	4
2.1	EU-regelgeving	4
2.2	Nationale wetgeving	4
3	Begrippen en definities	4
4	Aanvragen en opzetten van een EKS	5
4.1	EKS registratie aanvragen	6
4.2	Het EKS opzetten; protocollen.....	6
4.3	Initiële EKS-audit	8
5	Onderhoud en uitbreiding EKS	9
5.1	Onderhoud van het EKS	9
5.2	Uitbreiden en aanpassen van het EKS	9
6	Optioneel: EKS verzegelingsprotocol.....	11
6.1	Registratie van containerzegels	11
6.2	Gebruik van containerzegels	11
6.3	NVWA-containerzegels bestellen.....	11
7	BIJLAGEN	12
7.1	Bijlage I: Algemeen EKS protocol	12
7.2	Bijlage II: Algemeen EKS protocol: Uitgebreide toelichting	14
7.3	Bijlage III: EKS PLC protocol.....	20
7.4	Bijlage IV: Voorbeeld Algemeen EKS protocol en EKS PLC protocol	22
7.5	Bijlage V: Sjabloon verzegelingsprotocol.....	28

1 Onderwerp

Het exportkanalisatiesysteem (EKS) is een vrijwillig kwaliteitssysteem voor een bedrijf dat producten wil exporteren of onderdeel is van de keten voor export van producten. Het kwaliteitssysteem omvat processen en controles door het bedrijf, en een aantal verificaties daarop door het bedrijf. Er is een beschrijving van die processen, controles en verificaties in het EKS protocol. De NVWA houdt er toezicht op dat de beschreven processen, controles en verificaties van het bedrijf daadwerkelijk effectief zijn.

Een bedrijf dat in het verleden heeft laten zien dat het betrouwbaar en verantwoordelijk werkt, kan een EKS aanvragen. Een bedrijf met een EKS neemt er dan zelf de verantwoordelijkheid voor, dat de producten die ze produceren en exporteren voldoen aan alle exporteisen. Het bedrijf voert zelf alle controles uit die nodig zijn om te kunnen aantonen dat aan alle exporteisen voldaan is.

Met het implementeren van een EKS kan een bedrijf gebruikmaken van risicogericht toezicht door de NVWA bij het verkrijgen van exportcertificaten en geleidebiljetten.

Doel

In dit document wordt beschreven hoe een bedrijf een EKS kan aanvragen en wat een bedrijf moet doen om een goedgekeurd EKS op te zetten, te onderhouden en te wijzigen. In dit document wordt ook beschreven hoe een bedrijf een verzegelingsprotocol kan aanvragen en moet gebruiken.

Voor informatie over het verkrijgen van documenten en het toezicht op EKS, zie de andere EKS instructies.

EKS is mogelijk voor de export van de volgende producten:

- Vlees, vleesproducten en vleesbereidingen, waaronder slachtafvallen.
 - Let op: zie EKS-02 voor uitzonderingen op landen en producten.

Samenvatting van het EKS-systeem:

1. Een bedrijf zet een exportkanalisatiesysteem (EKS) op.
2. Het bedrijf vraagt een EKS registratie aan bij de NVWA. De NVWA voert een audit uit op het systeem voordat een bedrijf de registratie krijgt.
3. Een geregistreerd EKS bedrijf vraagt een geleidebiljet of certificaat aan.
4. De NVWA voert steekproefsgewijs en risicogericht toezicht uit op de aanvragen.
5. De NVWA geeft het document af.
6. Het bedrijf ontvangt het document en het bedrijf zorgt dat de ontvanger van de goederen het document krijgt.
7. Bij een exportdocument controleert de douane van het ontvangende land de vracht en de documenten voordat de vracht het derde land in mag.

2 Wet- en regelgeving

2.1 EU-regelgeving

VERORDENING (EG) 178/2002

Algemene levensmiddelenwetgeving en de dienstdoende autoriteit

VERORDENING (EU) 2017/625

Betreffende officiële controles op levensmiddelen- en diervoederwetgeving

2.2 Nationale wetgeving

Algemene wet bestuursrecht

3 Begrippen en definities

Zie ook: instructies EXA-01 Exportcertificering algemeen, EXA-14 Geleidebiljetten.

Begrip	Definities
Certificeren op Afstand	De afgifte van officiële certificaten/verklaringen door de NVWA vanuit een centrale locatie, door de afdeling Export Certificeren op Afstand (ECOA).
Kanalisisatie (ten behoeve van export)	Kanalisisatie is het borgen van een kenmerk van een product dat voor afgifte van een garantie ten behoeve van export noodzakelijk is.
Kanalisiemiddel	Een middel, bijvoorbeeld een document, dat op het moment van afgifte de borging van kanalisatiekenmerken bevestigt. Het kanalisatiemiddel staat onder toezicht van de officiële autoriteit. Een geleidebiljet is een voorbeeld van een kanalisatiemiddel.
Exportkanalisatiesysteem	Een EKS is een kanalisatiesysteem dat alle certificaateisen voor een bepaalde product-landcombinatie afdekt voor zover deze binnen de invloedssfeer van het bedrijf liggen, met daaraan toegevoegd een intern kwaliteitsborgingsysteem, overeenkomstig met de eisen die dienaangaande in ISO 22000 of gelijksoortige systemen zijn opgenomen.
Exportkanalisatiesysteem audit	Een jaarlijks door de NVWA uitgevoerde verificatie/evaluatie van het EKS van het bedrijf. Een EKS-audit bestaat uit een toetsing op inhoud en uitvoering van een aantoonbaar betrouwbaar EKS in het bedrijf.
Exportkanalisatiesysteem registratie	De registratie van het bedrijf na goedkeuring van het systeem middels een initiële EKS-audit. Deze registratie kan verlopen als het bedrijf niet tijdig de jaarlijkse EKS-onderhoudsaudit aanvraagt of kan ingetrokken worden bij geconstateerde tekortkomingen die leiden tot het verlies van vertrouwen in het EKS van het bedrijf.
Exportkanalisatiesysteem protocol	Een bedrijf moet een Algemeen EKS protocol hebben om in aanmerking te komen voor het EKS. Dit protocol beschrijft hoe het bedrijf garandeert dat aan de borging voor EU-eisen wordt voldaan. Het EKS Product-landcombinatie (PLC) protocol dient als aanvulling op het Algemeen EKS protocol, waarin het bedrijf beschrijft hoe het garandeert dat aan de eisen van een specifieke PLC, waarvoor EU-overstijgende eisen gelden, wordt voldaan.

Begrip	Definities
Landenprotocol	Een bedrijfseigen protocol, als onderdeel van het kwaliteitssysteem van het bedrijf, geëist door een derde land zoals verwoord in de betreffende landeninstructie door de NVWA gepubliceerd, zie www.nvwa.nl . Niet hetzelfde als een EKS-protocol.
PLC (product-land combinatie)	Een combinatie van een productsoort en een land waarvoor een exportcertificaat beschikbaar is van de NVWA. Bijvoorbeeld: Vers Pluimveevlees – Angola.

4 Aanvragen en opzetten van een EKS

Het aanvragen en opzetten van het EKS in het bedrijf doorloopt een aantal stappen. In het kort verloopt het als volgt:

1. Een aanvraag voor een EKS registratie doen bij de NVWA.
2. EKS opzetten in uw bedrijf: Het Algemeen EKS protocol opstellen en de EKS PLC protocollen daaraan toevoegen. Eventueel wordt een verzegelingsprotocol ingevuld.
3. Een EKS audit inplannen en uit laten voeren door de NVWA.
4. Eventuele aanpassingen n.a.v. de audit doorvoeren.
5. Een EKS registratie krijgen. Vanaf dit moment kunt u gebruikmaken van de mogelijkheden die een EKS registratie biedt.

Vanaf 4.1 worden deze stappen uitgebreider behandeld.

Alle activiteiten in het EKS opnemen

Het EKS kwaliteitssysteem gaat over het kanaliseren van exporteisen van partijen binnen het bedrijf. Met een goed systeem heeft de NVWA vertrouwen in de processen en controles die het bedrijf zelf uitvoert.

Om vertrouwen te hebben in het systeem van het bedrijf moeten alle activiteiten en stromen onder het EKS vallen. Als bedrijf heb je alle kanalisatie binnen het bedrijf onder controle en volledig beschreven. Zijn er stromen waarvoor je als bedrijf geen gebruik wil maken van certificering op afstand dan mag dat, maar een EKS registratie is wel noodzakelijk.

Als een bedrijf eenmalig een zending naar een derde land wil exporteren, is nog niet direct een opname in het EKS noodzakelijk. Zodra duidelijk is dat er meerdere exporten gaan plaatsvinden dient het bedrijf deze stroom in het EKS te beschrijven en een wijziging door te geven.

EKS registraties

Een goedgekeurd EKS bedrijf krijgt een EKS registratie bij de NVWA, eventueel aangevuld met een EKS verzegelingsprotocol registratie.

Naast een EKS registratie, krijgt het bedrijf registraties in e-CertNL om toegang te krijgen tot specifieke documenten, zoals (pre-)exportcertificaten en geleidebiljetten. In e-CertNL krijgt het bedrijf een registratie voor:

- Elk Product-landcombinatie (PLC) en/of;
- Elk geleidebiljetmodel

In het Algemeen EKS protocol zet het bedrijf een lijst met alle PLC en geleidebiljetmodellen waar het bedrijf een registratie voor wil. Een EKS bedrijf moet al zijn mogelijke exportstromen in het EKS protocol opnemen.

4.1 EKS registratie aanvragen

Een EKS aanvraag dient te worden ingediend middels het verlengingenformulier. Volg hiervoor de volgende link: [Verlengingenformulier \(nvwa.nl\)](https://www.nvwa.nl/verlengingenformulier). Wanneer er een foutmelding in beeld komt, klik dan onderin op 'start formulier opnieuw'.

- U logt hierbij in met eHerkenning.
- Vul het formulier in en vink bij **selecteer uw activiteit/product** het vakje 'Export naar derde landen' aan.
- Vul het formulier verder in en klik op 'Verzenden'.
- Uw aanvraag wordt in behandeling genomen. De NVWA neemt contact met u op voor het inplannen van een audit.

4.2 Het EKS opzetten; protocollen

Een EKS is een kwaliteitssysteem van processen en procedures die het bedrijf uitvoert om de kanalisatie van exporteisen te borgen. Die processen en procedures, en de bijbehorende validaties en verificaties die het bedrijf uitvoert, beschrijft het bedrijf in het EKS protocol.

Het EKS protocol bestaat uit twee delen.

1. Algemeen EKS protocol

- Hierin staat de basis van het systeem beschreven die voor alle processen gebruikt worden.

2. EKS PLC-protocollen

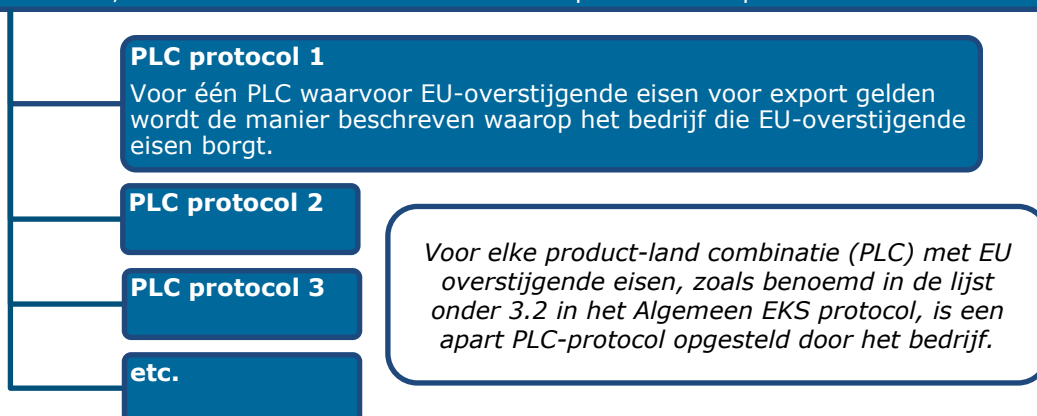
- Voor elke exportstroom waar eisen gesteld worden die strenger zijn dan binnen de EU, dient het bedrijf een PLC-protocol op te stellen. Daarin wordt aangegeven hoe het bedrijf die EU-overstijgende eisen kan borgen. Dit is een toevoeging op het Algemeen EKS protocol.

Algemeen EKS protocol

Een algemene beschrijving over het bedrijf en de producten.

&

Een beschrijving van de processen en procedures die het bedrijf uitvoert om aan de eisen voor export te voldoen, en de validatie en verificatie van die processen en procedures.



4.2.1 Algemeen EKS protocol: opzetten

Het Algemeen EKS protocol heeft een standaard format, te vinden in bijlage 1. Gebruik van dit format is verplicht. In bijlage 2 staat een uitgebreide toelichting op elk onderdeel van het protocol. In bijlage 4 staat een voorbeeld Algemeen EKS protocol.

In het kort moet uit het Algemeen EKS protocol blijken:

- Wat het bedrijf doet qua producten, diensten en exportactiviteiten;
- Welke controles en monitoring het bedrijf uitvoert bij binnenkomst, productie, verplaatsing en uitslag van dieren en producten, zodat op elk moment duidelijk is voor welke exportlanden een dier of product wel of niet geschikt is;
- Hoe het bedrijf de werking van controles en monitoring gevalideerd heeft en verifieert dat ze nog steeds afdoende werken.

Een inspecteur of auditor moet uit het Algemeen EKS protocol kunnen afleiden hoe het bedrijf zijn verantwoordelijkheid voor de borging van exporteisen neemt.

4.2.2 EKS PLC-protocol

Naast het Algemeen EKS protocol, moet het PLC-protocol worden gebruikt wanneer een PLC één of meerdere EU-overstijgende eisen heeft. Dit protocol heeft een standaard format, te vinden in bijlage 3. Gebruik van dit format is verplicht. Een voorbeeld van een ingevuld PLC-protocol is te vinden in bijlage 4.

PLC's met EU-overstijgende eisen dienen benoemd te worden onder punt 3.2 in het Algemeen EKS protocol. Voor elk PLC benoemt in 3.2 van het Algemeen EKS protocol komt een apart EKS PLC protocol.

VOORBEELD: De lijst met registraties

Een belangrijk onderdeel van het Algemeen protocol is de lijst met PLC's en geleidebiljetmodellen. Bedrijf Kees exporteert varkensvlees en kipfilet naar Hongkong, Ghana en Brazilië. Dat zijn 6 PLC, 3 voor varkensvlees en 3 voor kipfilet. Kees controleert welke PLC er EU-overstijgende eisen hebben en maakt de volgende lijst:

3.1 EU-eisen PLC:

Kipfilet Angola
Kipfilet Ghana
Varkensvlees Ghana

3.2 EU-overstijgende PLC:

Kipfilet Brazilië
Varkensvlees Brazilië
Varkensvlees Hongkong

Wil Kees ook nog geleidebiljetten kunnen afgeven dan kan hij een lijst maken van de modellen geleidebiljet die hij wil kunnen afgeven en die ook in het protocol vermelden. Elk geleidebiljet heeft een uniek nummer en bevat de eisen voor één type product en één of meer landen. Bijvoorbeeld:

3.3 Geleidebiljet:

100201 - Varkensvlees – Brazilië en Hongkong
100202 - Varkensvlees - Hongkong

Dit zijn in het EKS-protocol drie hoofdstukken: 3.1, 3.2 en 3.3.

4.2.3 Algemeen protocol: Incidentenlijst

In 3.8 van het Algemeen EKS protocol dient het bedrijf een beschrijving te geven van een systeem voor incidentenbeheer; de incidentenlijst.

Met de incidentenlijst kan het bedrijf aan de NVWA aantonen dat het correct omgaat met incidenten en afwijkingen. Op de incidentenlijst moeten in ieder geval alle incidenten opgenomen worden die de exportwaardigheid van producten en/of het EKS van het bedrijf kunnen beïnvloeden. Het systeem mag ook voor andere incidenten gebruikt worden.

De incidentenlijst is een standaard inspectieonderdeel bij steekproeven, zie instructie EKS-03.

4.3 Initiële EKS-audit

Voordat een bedrijf gebruik kan maken van risico-gericht toezicht met het EKS, zal er een initiële audit plaatsvinden. De audit vindt plaats op aanvraag van het bedrijf, na implementatie van het EKS.

Een EKS dient volledig te functioneren op het moment van de audit.

De audit toetst alle PLC's tegelijk. Zo kan een bedrijf na het goed doorlopen van de audit verschillende geleidebiljetten en/of (pre-)exportcertificaten aanvragen via het EKS.

De initiële audit wordt verder toegelicht in instructie EKS-03.

5 Onderhoud en uitbreiding EKS

Heeft uw bedrijf een EKS registratie, dan zijn onderhoud en wijzigingen van het bestaande EKS noodzakelijk.

5.1 Onderhoud van het EKS

Een EKS registratie heeft een geldigheid van één kalenderjaar vanaf de datum van goedkeuring van de initiële audit.

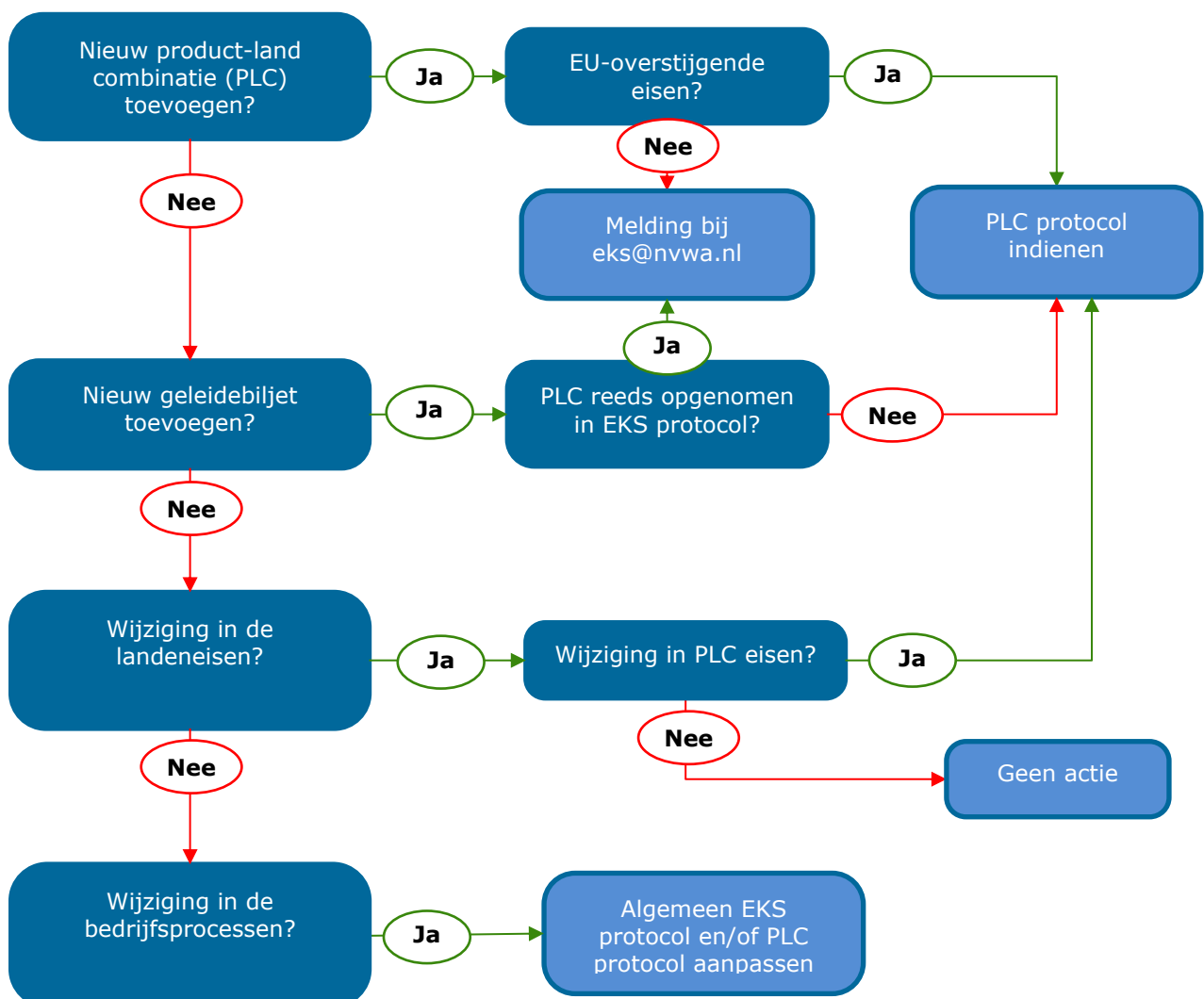
Een bedrijf is zelf verantwoordelijk voor het jaarlijks aanvragen van een EKS onderhoudsaudit voor het behouden van de EKS registratie. Het is van belang om een onderhoudsaudit tijdig aan te vragen en te plannen voordat het EKS verloopt, om zo de continuïteit te waarborgen.

Een onderhoudsaudit wordt uitgevoerd door een bevoegd auditor en de bedrijvenbeheerder en kan ondersteund worden door andere auditoren of specialisten indien dit noodzakelijk wordt geacht.

Zie EKS-03 voor meer informatie over de onderhoudsaudit.

5.2 Uitbreiden en aanpassen van het EKS

Een bedrijf met een EKS kan een aanvraag indienen om het EKS uit te breiden, bijvoorbeeld om PLC's of geleidebiljetnummers toe te voegen aan het EKS of bij wijziging van derde landeneisen. Daarvoor dient het bedrijf een melding of een wijzigingsaudit in bij eks@nvwa.nl. Dit is afhankelijk van wat u wilt aanpassen. De onderstaande beslisboom kunt u gebruiken om te zien of u enkel een melding moet doen of een PLC protocol moet indienen ter beoordeling (wijzigingsaudit).



De volgende punten geven meer toelichting op de verschillende wijzigingen die voor EKS van toepassing zijn.

1. Een **nieuw PLC** toevoegen aan het EKS. Afhankelijk of het nieuwe PLC EU-eisen of EU-overstijgende eisen heeft:
 - **EU-eisen**: een **melding** van de toevoeging wordt gedaan bij eks@nvwa.nl. De nieuwe PLC dient opgenomen te worden in het Algemeen EKS protocol onder punt 3.1.
 - De certificaattekst van het certificaat dient met de melding meegestuurd te worden. Indien er voor de betreffende PLC meerdere certificaten beschikbaar en gewenst zijn door het bedrijf, moet het alle certificaten meesturen.
 - **EU overstijgende eisen**: Er dient een **wijzigingsaudit** aangevraagd te worden bij eks@nvwa.nl met toevoeging van het nieuwe PLC-protocol ter beoordeling van de NVWA auditor.
 - Bij verzoekcertificering, waarvoor geen instructie beschikbaar is op de NVWA website, dient de door de NVWA goedgekeurde certificaattekst meegestuurd te worden met de aanvraag, naast het PLC protocol.
2. Een **nieuw geleidebiljet model** toevoegen aan het EKS, zonder dat er nieuwe PLC's in 3.2 worden toegevoegd. Oftewel, met bestaande PLC's een nog niet eerder toegevoegde combinatie maken.
 - Er dient een **melding** van het nieuwe geleidebiljetmodel worden gedaan bij eks@nvwa.nl en de NVWA-bedrijvenbeheerder. Let op: de PLC-protocollen van de betreffende product-landen van de nieuwe combinatie dienen toegevoegd te worden aan de melding.
 - Bestaande geleidebiljetten kunt u vinden op de website van de NVWA, zoekterm: geleidebiljetten. Wilt u een nieuwe combinatie aanvragen? U kunt hiervoor terecht bij helpdeskecertnl@nvwa.nl.

Voorbeeld: Nieuw geleidebiljet model:

Bedrijf A heeft in het EKS protocol PLC's Pluimveevlees – China en Pluimveevlees – Hongkong opgenomen en zijn goedgekeurd. Het bedrijf wil nu deze landen samenvoegen op één geleidebiljetmodel dat de eisen voor zowel China en Hongkong dekt.

3. Een **wijziging van de landeneisen** van een derde land waardoor een aanpassing van het PLC-protocol noodzakelijk is.
 - In dit geval dient het vernieuwde PLC-protocol binnen 2 weken na publicatie van de landeneisen ter goedkeuring aangeboden te worden via eks@nvwa.nl en de NVWA-bedrijvenbeheerder.
4. Een **wijziging in de bedrijfsprocessen** die invloed heeft op de kanalisatie. Bijvoorbeeld omdat processen of procedures wijzigen, omdat er een wijziging in het kanalisatieteam is of vanwege een verbouwing waardoor de productie verandert.
 - In dit geval dient de wijziging in het EKS opgenomen te worden, eventuele validatie en verificatie uitgevoerd te worden, en een **melding** gedaan te worden via eks@nvwa.nl en de NVWA-bedrijvenbeheerder over de wijziging. De wijziging wordt bij de eerstvolgende EKS audit beoordeeld.

Een **wijzigingsaudit** gaat enkel over de punten waar wijzigingen of toevoegingen in het EKS of derde landeneisen van toepassing zijn. Deze audit kan, afhankelijk van de aard van de wijziging(en), administratief op afstand door een bevoegd inspecteur of auditor worden uitgevoerd. Indien een wijzigingsaudit bij het bedrijf fysiek noodzakelijk wordt geacht, kan de bedrijvenbeheerder in het auditteam worden opgenomen.

6 Optioneel: EKS verzegelingsprotocol

Voor een aantal specifieke PLC's is het verplicht dat de NVWA-toezicht houdt op de verzegeling van de zending. Om aan te tonen dat de NVWA toezicht houdt op de verzegeling, wordt voor deze zendingen gebruik gemaakt van specifieke NVWA-zegels. Het EKS verzegelingsprotocol staat in bijlage 5. Er mag niets gewijzigd worden in het verzegelingsprotocol. Enkel punt 1.1 t/m 1.9 mogen ingevuld worden.

LET OP: Het verzegelingsprotocol is enkel voor de verzegeling bij een specifiek aantal PLC's zoals benoemt in 1.10 van het verzegelingsprotocol. Dit protocol voorziet enkel het gebruik van de oranje NVWA plombezegels voor containerverzegeling. Een exportzending dat een ander type zegel vereist dient lokaal gecertificeerd te worden door een dierenarts.

6.1 Registratie van containerzegels

NVWA-containerzegels dienen geregistreerd te worden bij gebruik. Bij elke bestelling zegels is een registratielijst toegevoegd met de betreffende zegelnummers die u toegestuurd zal krijgen. De volgende afbeelding geeft een weergave hoe dit registratieformulier eruitziet.

Referentie: 171025NVWA1524 Pagina 1 van 3



Nederlandse Voedsel- en
Warenautoriteit
Ministerie van Economische Zaken

Registratieformulier NVWA containerzegels

Bedrijf:	Voorbeeld B.V.
Datum bestelling:	1-1-2001
Aantal zegels:	50

Zegelnummer	Datum	Containernummer	Certificaatnummer	Derde land	Verzegeld door
ZGL123456789					
ZGL123456790					
ZGL123456791					
ZGL123456792					
ZGL123456793					
ZGL123456794					

6.2 Gebruik van containerzegels

Het gebruik van containerzegels moet voldoen aan een aantal voorwaarden:

- NVWA-containerzegels dienen in een afgesloten ruimte opgeslagen te worden.
- Enkel personen die verantwoordelijk zijn voor het verzegelen van containers hebben toegang tot de zegels.
- Het registratieformulier NVWA-containerzegels dient door de verantwoordelijke personen bijgehouden te worden en moet ten alle tijden actueel en inzichtelijk zijn.
- Van elke gebruikte zegel moet te traceren zijn waarvoor deze zegel is gebruikt.
- Bij incidenten waarbij een zegel niet meer gebruikt kan worden, dient de betreffende zegel bewaard te blijven op het bedrijf. Er dient een melding in het incidentenregister gemaakt te worden.

6.3 NVWA-containerzegels bestellen

NVWA-containerzegels kunnen besteld worden bij eks@nvwa.nl. Bij de aanvraag dient vermeld te worden:

- Bedrijfsnaam, adres, contactpersoon;
- Aantal en type te bestellen zegels;
- De registratielijst van de vorige zending zegels wordt bijgevoegd ter controle door de NVWA, een kopie is voldoende.

7 BIJLAGEN

7.1 Bijlage I: Algemeen EKS protocol

ALGEMEEN EKS PROTOCOL			
1 Algemeen			
1.1	Naam bedrijf		
1.2	Adres		
1.3	Postcode		
1.4	Plaats		
1.5	Telefoonnummer		
1.6	e-mail		
1.7	EG-nummer		KVK nummer:
1.8	Erkenningstype	<i>Zie uitgebreide toelichting</i>	
1.9	Derde landen registraties	Land/landen: <i>Zie uitgebreide toelichting</i>	
2 Typering bedrijfsactiviteiten			
<i>Toelichting: Benoem hier de bedrijfsactiviteiten. Zie ook Bijlage 2 voor de uitgebreide toelichting.</i>			
3 Onderdelen van het EKS			
3.1	Product – land(en)combinatie (PLC)		
<i>Toelichting: Hier staat de volledige lijst met product-land combinaties (PLC) die in gebruik zijn bij het bedrijf waar GEEN EU overstijgende eisen voor gelden en die gegarandeerd zijn door de standaard controles van het bedrijf zoals beschreven in dit protocol onder 3.6.</i>			
3.2	Aanvullende PLC protocollen		
<i>Toelichting: Hier staat de volledige lijst met product-land combinaties (PLC) waar WEL EU overstijgende eisen voor gelden en waarvoor specifiek benoemt moet worden op welke manier het bedrijf deze eisen kan garanderen.</i>			
<i>Voor elk PLC in deze lijst is een apart EKS PLC protocol aanwezig.</i>			
3.3	Geleidebiljetmodellen		
<i>Toelichting: Hier staat de volledige lijst met geleidebiljetmodellen die in gebruik zijn bij het bedrijf of waar het bedrijf gebruik van wil maken. Er mogen enkel geleidebiljetmodellen genoemd worden van PLC's die onder 3.2 genoemd zijn.</i>			
3.4	Management & organisatie		
3.4.1 benoeming kanalisatiesysteem team			
<i>Benoem hier het team verantwoordelijk voor het uitvoeren van bedrijfsprocessen binnen het EKS. Zie ook Bijlage 2 voor de uitgebreide toelichting.</i>			
3.4.2 verwijzing naar kwaliteitsborgingsysteem procedures			
<i>Beschrijf het type kwaliteitssysteem van het bedrijf: HACCP, ISO, BRC, etc. Zie ook Bijlage 2 voor de uitgebreide toelichting.</i>			
3.5	Beschrijving producten		
<i>Algemene beschrijving van de producten binnen het bedrijf. Zie ook Bijlage 2 voor de uitgebreide toelichting.</i>			
3.6	Beschrijving kanalisatie (proces)		
<i>Beschrijving van de processen binnen het bedrijf. Zie ook Bijlage 2 voor de uitgebreide toelichting.</i>			
3.7	Risicoanalyse en -management		

<i>Beschrijving van risico's voor kanalisatie. Zie ook Bijlage 2 voor de uitgebreide toelichting.</i>	
3.8	Aantoonbaarheid van controle op bedrijfsprocessen
<i>Beschrijving van de wijze van vastlegging van controles. Zie ook Bijlage 2 voor de uitgebreide toelichting.</i>	
4 Onderdelen uit het geïmplementeerde kwaliteitsborgingssysteem (ISO 22000 of een equivalent systeem)	
4.1	Managementbetrokkenheid
<i>Zie uitgebreide toelichting.</i>	
4.2	Validatie
<i>Beschrijf de betreffende validatiemethoden waarop het EKS wordt gevalideerd. Zie ook Bijlage 2 voor de uitgebreide toelichting.</i>	
4.3	Beheersing van monitoring en meting
<i>Benoem specifieke meet- en monitoringsmethoden. Zie ook Bijlage 2 voor de uitgebreide toelichting.</i>	
4.4	Verificatie
<i>Benoem de wijze waarop continue wordt gecontroleerd dat het EKS goed functioneert. Zie ook Bijlage 2 voor de uitgebreide toelichting.</i>	
4.5	Managementbeoordeling
<i>Benoem het proces van managementbeoordeling binnen het bedrijf. Zie ook Bijlage 2 voor de uitgebreide toelichting.</i>	
ALGEMENE VERKLARING	
"Dit EKS heeft en behoudt alleen zijn geldigheid als naast de gedekte eisen van het certificaat ook voldaan wordt aan alle van toepassing zijnde wet- en regelgeving met betrekking tot levensmiddelenhygiëne en voorschriften voor levensmiddelen van dierlijke oorsprong".	
Ondertekening door bedrijfsvertegenwoordiger of directielid	
Datum:	
Naam:	Handtekening:

7.2 Bijlage II: Algemeen EKS protocol: Uitgebreide toelichting

Deze tekst geeft toelichting op de verschillende punten van het Algemeen EKS protocol.

1. Algemeen

De algemene bedrijfsgegevens, zoals deze bij de Kamer van Koophandel en de NVWA bekend staan.

1.8 Erkennungstype

Het type bedrijf dat hoort bij het EG-nummer zoals genoemd in 1.7.

1.9 Derde landenregistraties van het bedrijf

Bij welke derde landen staat het bedrijf officieel geregistreerd als officieel exportbedrijf. Dit hoeft alleen vermeld te worden voor die landen waarvoor registratie een export-eis is.

Indien het bedrijf niet beschikt over een specifieke verplichte derde landen registratie, kan hiervoor geen EKS aanvraag plaatsvinden.

Het bedrijf dient hier ook de verschillende type registraties uit te splitsen, zoals slachthuis, uitsnijderij, verpakkingsinrichting, koel-vrieshuis, etc.

2. Typering bedrijfsactiviteiten

Hier dienen de bedrijfsactiviteiten benoemd te worden. Ook die activiteiten die niet specifiek met productie voor export of export van producten te maken heeft maar wel van invloed van kan zijn op de kanalisatie van producten binnen het bedrijf.

Bedrijfsactiviteiten:

Een bedrijf dat varkens- en pluimveevlees exporteert, dient bij de bedrijfsactiviteiten ook melding te maken van activiteiten met bijvoorbeeld vis, brood of welk ander product dan ook. Let op met specifieke eisen die landen stellen aan de opslag van categoriemateriaal, gebak, technische olie of allergenen. De aanwezigheid van deze producten binnen het bedrijf is namelijk van belang voor het beheersen van de kanalisatie c.q. het voldoen aan specifieke derde landen eisen.

Naast de bedrijfsactiviteiten moet hier ook aangegeven worden:

- De erkenningstype(n) waar het kanalisatiesysteem voor geldt, bijvoorbeeld in de roodvlees- of witvleessector: slachterij, uitsnijderij, koelhuis- en vrieshuis, etc. Gebruik hiervoor de omschrijving en codering uit de officiële erkenningsbrieven van de NVWA.

Voorbeeld:

SLAPB – Slachthuis pluimvee

UIAPV – Uitsnijderij vlees van pluimvee

HERVP – Her-verpakkingsinrichting

- En of het eindproduct rechtstreeks wordt geëxporteerd naar het desbetreffende derde land of dat het eerst nog voor verdere bewerking wordt geleverd aan een ander bedrijf binnen de EU met behulp van een digitaal kanalisatiebewijs/pre-exportcertificaat, alvorens te worden geëxporteerd.

3. Onderdelen van het EKS

3.1 Product-land(en) combinatie (PLC)

Dit is het overzicht met PLC's waarvoor geen extra PLC-protocollen vereist zijn en die in gebruik zijn bij het bedrijf.

3.2 Aanvullende PLC protocollen

Dit is het overzicht met PLC's waarvoor wel extra PLC-protocollen vereist zijn en die in gebruik zijn bij het bedrijf. Het gaat hier om product-land combinaties waarvoor EU overstijgende eisen gelden.

3.3 Geleidebiljetmodellen

Dit is het overzicht met de geleidebiljetmodellen, te vinden: [Geleidebiljetten voor de kanalisatie van vlees bestemd voor export | Export dieren, dierlijke producten, diervoeder | NVWA, die in gebruik zijn bij het bedrijf](#). Er mogen enkel geleidebiljetmodellen genoemd worden voor product-land combinaties die in 3.2 genoemd zijn.

Indien een gewenste combinatie van product en landen voor een geleidebiljet niet bestaat, kan deze aangevraagd worden bij afdeling Export Certificeren op Afstand.

Optie: Kruistabel

Voor onderdeel 3.3 is een manier om overzicht te houden over de landeneisen en producten een kruistabel van landeneisen en producten, waarin duidelijk wordt aan welke eisen een product moet voldoen als het met een specifiek geleidebiljetmodel verstuurd moet worden. Een bedrijf dient dit zelf op te zetten. Een dergelijke kruistabel kan er als volgt uit zien, met boven de verschillende landen (voor een product) en links de verschillende landeneisen. Let op dat sommige eisen erg op elkaar kunnen lijken, maar wezenlijk verschillend zijn (voorbeeld: de eis: 'Nederland is vrij van ziekte A' tegenover de eis 'Het bedrijf waar het dier is gefokt is in een straal van 10km vrij van ziekte A'.)

	Derde land							
	A	B	C	D	E	F	G	H
Specifieke derde landen exporteisen								
1...								
2...								
3...								
4...								
5...								
6...								

3.4.1 Benoeming kanalisatiesysteem team

Het bedrijf moet een organisatiestructuur hebben met minstens één verantwoordelijke en een vervanger voor het uitvoeren van bedrijfsprocessen binnen het EKS die op de hoogte is van de inhoud van het protocol. Deze verantwoordelijke moet het EKS indien nodig aanpassen aan certificaateisen en wijzigingen voorleggen aan de NVWA. Betrokken medewerkers moeten op de hoogte worden gehouden van wijzigingen, en extra opleidingen moeten worden verzorgd indien nodig. Het bedrijf moet te allen tijde kunnen aantonen dat het voldoet aan de eisen van het derde land en kan werken met het ontworpen EKS.

3.4.2 Verwijzing naar kwaliteitsborgingsysteem procedures

Beschrijf het type kwaliteitssysteem van het bedrijf (HACCP, ISO, BRC, etc.) en verwijs naar essentiële documenten voor het EKS. Neem het kanalisatiesysteem als onderdeel op in het kwaliteitsborgingsysteem en vermeld dit apart in het kanalisatiesysteem. Wijzigingen in het kwaliteitsborgingsysteem kunnen het voldoen aan de eisen van het derde land in het kanalisatiesysteem beïnvloeden; besteed hier apart aandacht aan. Breng de NVWA tijdig op de hoogte van wijzigingen die van invloed zijn op het EKS en beschrijf de manier van melding aan de NVWA.

3.5 Beschrijving product

Een algemene beschrijving van de verschillende producten binnen het bedrijf, of een verwijzing naar kwaliteitsdocumenten waarin deze beschrijvingen zijn opgenomen. Soort product, soort verpakking, verwerkingsprocessen, staat van het product (vers, diepvries, gekoeld), etc.

Specifieke producteigenschappen of processen die enkel voor de kanalisatie van export naar specifieke landen van toepassing zijn kunnen het EKS-PLC protocol voor dat product-land beschreven worden. De scheiding tussen algemene en specifieke producteigenschappen gaat alleen over landeneisen.

3.6 Beschrijving kanalisatie (proces)

Beschrijf de processen binnen het bedrijf, en geef per processtap aan op welke manieren de kanalisatie gegarandeerd wordt. Hierbij dient ook rekening gehouden te worden met andere producten en processen die indirect voor de kanalisatie van belang kunnen zijn.

Let op: Specifieke processen en procedures die enkel voor een specifiek PLC van toepassing zijn dienen in ieder geval in het betreffende PLC-protocol genoemd te worden.

Een beschrijving of verwijzing naar de beschrijving van de procedure van de ontvangst van producten en de daarbij uitgevoerde controles t.b.v. de kanalisatie en verantwoordelijke medewerkers, en alle daaropvolgende processen en procedures zolang die binnen de invloedssfeer van het bedrijf vallen. Bij

de beschrijving van het proces kan gebruik gemaakt worden van flowdiagrammen. Het volledige proces waar het kanalisatiesysteem op van toepassing is, moet beschreven worden.

Mogelijke onderdelen (bedrijfsafhankelijk):

- **Standaard opgenomen:** Een procedure waarin wordt aangegeven hoe de NVWA door het bedrijf op de hoogte wordt gesteld van significante wijzigingen in het kanalisatiesysteem.
- **Standaard opgenomen:** Procedure vervanging waardepapieren. Hoe gaat het bedrijf om met het vervangen van geleidebiljetten (door het bedrijf zelf of ontvangen geleidebiljetten), en Replacement aanvragen voor exportcertificaten. In ieder geval bevat de registratie de volgende onderdelen: datum, oorspronkelijk documentnummer, documentnummer vervangend document, reden van vervanging, melding NVWA, akkoord NVWA voor vervanging nodig.
- Planning: De werkzaamheden die vallen onder het EKS moeten gepland zijn door het bedrijf. Deze planning moet zichtbaar zijn binnen de bedrijfsplanning en in het EKS benoemd zijn. Indien deze werkzaamheden op vaste dagen of tijdstippen gepland zijn of er wordt de volle werkweek alleen volledig volgens dit protocol gewerkt, moet dit opgenomen worden in het EKS. Als werkzaamheden voor een specifieke export onregelmatig uitgevoerd worden in het bedrijf, moet dit eveneens in het EKS worden opgenomen. Hierdoor is controle op de werkwijze en uitvoering van het EKS mogelijk.
- Locaties van aanlevering, productie, aflevering en opslag (infrastructuur). Ook het eventueel scheiden in ruimte en tijd voor specifieke stromen beschrijven.
- Procesbeschrijving omvat de volgende bedrijfsprocessen: planning, inkoop, inslag, productie, verpakken, opslag, uitslag, transport. Hierbij kan gebruik gemaakt worden van processchema's of flowdiagrammen met aandacht voor de plaats van het product binnen de interne productieketen. Verwijzingen naar bestaande procesbeschrijvingen zijn toegestaan maar dienen voor goedkeuring van het protocol beschikbaar te zijn voor de controlerende ambtenaar.
- **Standaard opgenomen:** Controles op de bovengenoemde bedrijfsprocessen. Hierbij moet extra aandacht gegeven worden aan de controles van processen, die met de gewogen risico's van punt 3.7 in relatie staan, voor zover niet in 4.4 benoemd.
- Controle op reinheid transportmiddelen vóór het laden.
- Voor de uitvoering van dit kanalisatiesysteem dient bijzondere aandacht besteed te worden aan de vaardigheid, vakbekwaamheid en kennis van de medewerkers die bij de betreffende processen betrokken zijn.
- Beheersing en onderhoud van de uitrusting, dit betreft alle middelen in de bedrijfsprocessen: machines, transportmiddelen, werktuigen en hulpmiddelen evenzo computers voor processturing en gegevensverwerking, en meetmiddelen.
- Laboratoriumonderzoeken en -methoden (laboratoria dienen gekwalificeerd te zijn voor de desbetreffende onderzoeken).
- De beheersing van informatiestromen en documenten, al dan niet geautomatiseerd, inclusief archivering en documentenbeheer, bruikbaar bij tracering.
- Het gebruik van labels, etiketten en palletstickers, al dan niet elektronisch van aard.
- Procedures ter identificatie van partijen, meet- en weegprocedures.
- Afstemming binnen de externe productieketen, één stap vooruit, één stap terug.
- De procedure van verzegelen van transportmiddelen. Wordt er gebruik gemaakt van een EKS verzegelingsprotocol.

Bovengenoemde procedures, of delen hiervan, mogen opgenomen zijn in een overkoepelend kwaliteitsborgingsysteem van het bedrijf. Hier kan naar verwezen worden. In de procedures van het kwaliteitshandboek waarnaar verwezen wordt, moet duidelijk blijken dat deze ook betrekking hebben op EKS-uitvoering en borging van de kwaliteit van uitvoering van het EKS.

Meldplicht wijzigingen EKS

Kleine wijzigingen in bedrijfsprocessen of organisatie van een bedrijf hoeven niet direct gemeld te worden en kunnen tijdens een EKS onderhoudsaudit kenbaar gemaakt worden. Ingrijpende wijzigingen moeten direct gemeld worden. Ingrijpende wijzigingen zijn wijzigingen die direct verband hebben met het beheersen van risico's met betrekking tot kanalisatie. Voorbeelden zijn implementatie van een nieuwe productielijn, een nieuwe categorie producten of een nieuw soort werkzaamheden. Ingrijpende verbouwingen of verhuizingen zijn ook van toepassing.

3.7 Risicoanalyse en risicomanagement

Benoem de risico's voor de kanalisatie met bijbehorende herstelacties, corrigerende- en preventieve maatregelen. De risicoanalyse gaat specifiek over de risico's die een bedreiging zijn voor de mogelijkheid tot export van het product.

Er moet een risico-inventarisatie en een risico-evaluatie uitgevoerd worden met betrekking tot de belangrijkste risico's, zowel intern als extern. Bij de risico-inventarisatie en evaluatie wordt niet uitsluitend gedacht aan risico's op het gebied van voedselveiligheid, maar ook aan procesrisico's waarbij de exportwaardigheid van het product naar het desbetreffende derde land in gevaar kan komen. In relatie tot deze risico's moeten passende corrigerende en preventieve maatregelen beschreven zijn. Hierbij is leidend dat het product voldoet aan de gestelde certificatieisen.

Voorbeeld: Risico's voor de exportwaardigheid:

Mogelijke risico's kunnen bijvoorbeeld zijn: Verkeerde vulling of fouten in kanalisatiedocumenten zoals geleidebiljetten, het verlies van etiketten of labels, problemen met omstickeren van partijen tijdens productie, problemen met identificatie tijdens het samenstellen en hergroeperen van partijen.

3.8 Aantoonbaarheid van controle op bedrijfsprocessen

Benoem de wijze van vastlegging en aantoonbaar maken van de controles die worden uitgevoerd zoals benoemt in 3.7. Geef ook aan op welke wijze incidenten worden vastgelegd en de benoemde maatregelen in de incidentenregistratie aantoonbaar worden gemaakt.

Het bedrijf dient een vorm van vastlegging te hebben waarmee het aantoonbaar kan maken dat de in 3.6 beschreven controles op exporteisen uitgevoerd worden. Hierbij moet aandacht zijn gegeven aan de processen en controles die zijn ingesteld om de beschreven risico's in 3.7 te beheersen.

Opzet overzicht incidenten:

- Volgnummer constatering
- Datum / Tijd constatering
- Constatering (duidelijke omschrijving)
 - Wie heeft de constatering gedaan? (intern, extern)
 - Waar is de constatering gedaan? (lokaal, elders)
- Oorzaakanalyse
- Corrigerende maatregel
 - Status c.q. bestemming partij na correctie
 - Status kanalisatie document na correctie
 - NVWA ingelicht?
- Preventieve maatregelen

Voorbeelden van incidenten:

- Verlies van een palletsticker
- Verpakkingen van producten beschadigd door gevallen pallet of ongeluk
- Afgekeurde container wegens beschadiging
- Replacement aanvraag van certificaat
- Vervangend geleidebiljet afgegeven
- Klacht van derden
- Geconstateerde fouten bij binnenkomende documenten
- Temperatuurafwijking bij inslag / uitslag
- Administratieve fouten in de tracersing
- Door de NVWA geconstateerde fouten tijdens afgifte exportcertificaten

4. Onderdelen uit het geïmplementeerde kwaliteitssysteem

Bij bedrijven met een geïmplementeerd kwaliteitssysteem zoals FSSC 22000, BRC, of equivalente systemen zijn onderdelen onder 4 vaak al uitvoerig beschreven. In deze kwaliteitssystemen dient het EKS toegevoegd te worden als onderdeel en kan in het Algemeen EKS protocol duidelijk verwezen worden naar de bestaande documentatie.

Indien een bedrijf (nog) geen dergelijk kwaliteitssysteem heeft, dienen de onderdelen volledig in het Algemeen EKS protocol beschreven te worden.

4.1 Managementbetrokkenheid

De directie van het bedrijf moet betrokken zijn bij het ontwikkelen, invoeren, in stand houden en continu verbeteren van het EKS. Deze betrokkenheid dient aantoonbaar te zijn. Dat kan o.a. door aan te tonen dat:

- Het functioneren van het EKS een onderdeel is van de formeel vastgestelde doelstellingen van het bedrijf.
- De betrokkenheid van de directie bij het EKS binnen het bedrijf uit te dragen.
- Een beleid te ontwikkelen voor de ondersteuning van het EKS.
- Directiebeoordeling uit te voeren.
- Middelen, opleiding en begeleiding te verstrekken om het EKS optimaal te laten functioneren.
- EKS is een vast agendapunt voor het Management Team overleg

Het management moet een medewerker aanstellen die de verantwoordelijkheid en de bevoegdheid heeft om de werkzaamheden vanuit het EKS goed te doen verlopen.

Deze medewerker kan dit doen door:

- Leiding te geven aan een team voor het uitvoeren van de werkzaamheden binnen het EKS.
- Te zorgen dat de teamleden goed opgeleid zijn of worden.
- Te zorgen dat het EKS wordt ingevoerd, bijgehouden en geactualiseerd.
- Hierover de directie van het bedrijf op de hoogte te houden.

4.2 Validatie

Benoem de betreffende validatiemethodes waarop (onderdelen van) het EKS wordt gevalideerd. Op welke wijze wordt aantoonbaar gemaakt dat het bedrijf een validatie heeft uitgevoerd op het EKS alvorens implementatie plaatsvindt.

In de ontwerpfase van het EKS dient gevalideerd te worden dat de beheersmaatregelen in het EKS, specifiek met betrekking tot de geconstateerde risico's, doeltreffend zijn.

De uiteindelijke conclusie van de validatie moet zijn: De werkwijze is doelmatig en doeltreffend.

Als er wijzigingen plaatsvinden in het EKS, door nieuwe bedrijfsprocessen of gewijzigde landeneisen bijvoorbeeld, dienen deze gevalideerd te worden en hier beschreven te zijn.

4.3 Beheersing van monitoring en meting

Benoem de specifieke meet- en monitoringsmethodes. Het gaat zowel om fysieke metingen zoals telling, gewichten, temperatuur en de bijbehorende kalibratie, als om methodes voor data-analyse van incidenten, fouten, prestatienormen en andere bedrijfscontroleprocessen zoals beschreven in 3.8. Men moet aantonen dat de meet- en monitoringsmethoden een correct beeld geven van het functioneren van het EKS. Metingen en monitoring zoals beschreven in het EKS zijn aantoonbaar opgenomen. Tevens moet aandacht gegeven worden aan het gebruik van de juiste meet- en bewakingsapparatuur en moet er een systeem van verificatie (controle), ijken en/of kalibreren zijn voor apparatuur.

Registratie van verificatie (controle), ijken en/of kalibreren is noodzakelijk.

4.4 Verificatie

Benoem de wijze waarop continue wordt gecontroleerd dat het EKS goed functioneert en het bedrijf overeenkomstig met de eisen van de EU produceert en exporteert.

De werking van het EKS dient geverifieerd te worden middels methoden, procedures, interne audits, e.d. De instrumenten die het bedrijf hiervoor inzet, dienen beschreven te worden. Verificaties per processtap bepaalt het bedrijf zelf op basis van een analyse. Verificaties op het hele systeem worden minimaal 1 keer per jaar uitgevoerd.

In het verificatiesysteem zijn opgenomen:

- Steekproeven op eindproducten
- Frequentie van de uitvoering
- Verificatie van gangbare processen/activiteiten
- Rapporten van verificaties
- Verslagen van trainingen en opleidingen
- Analyse incidenten en klachten

Er dient minimaal 1 keer per jaar een interne audit op het EKS uitgevoerd te worden door het bedrijf, naast de jaarlijkse EKS audit door de NVWA. In deze interne audit wordt opgenomen welke processen ge-audit zijn, de resultaten en de verbeteracties naar aanleiding van de audit.

Met een interne audit moet worden vastgesteld of het EKS doeltreffend ingevoerd en geactualiseerd is. Het bedrijf moet met geplande tussenpozen interne audits uitvoeren. Bij de planning van deze interne audits moet rekening gehouden worden met het belang van de te onderzoeken processen. De resultaten van corrigerende maatregelen uit vorige interne audits moeten meegenomen worden. Bij de omschrijving van de interne audit moeten de criteria van het onderzoek, de frequentie en de methoden beschreven worden.

Uitvoerders van interne audits mogen geen audits uitvoeren op het eigen werk en moeten objectief en bekwaam zijn. Een interne audit op de verificatieprocessen wordt uitgevoerd door competente auditoren volgens de juiste methodiek. Er mag verwezen worden naar de interne audits die zijn uitgevoerd binnen een groter (kwaliteit)-managementsysteem. Dan dienen deze verwijzingen opgenomen te zijn in het EKS. Kopieën van de verslagen moeten voorhanden zijn. Auditresultaten uit externe audits die in relatie staan tot het EKS dienen voor de NVWA inzichtelijk te zijn.

4.5 Managementbeoordeling

Benoem het proces van managementbeoordeling binnen het bedrijf. Op welke wijze en met welke regelmaat wordt door het management beoordeeld dat het EKS nog steeds geschikt, passend en doeltreffend is.

Een bedrijf dient op gezette tijden een beoordeling van het EKS uit te voeren door de directie of het management ter controle van de effectiviteit. Onder andere de interne audit beschreven in 4.4 dient aan bod te komen. Een managementbeoordeling dient in ieder geval uitgevoerd te worden bij wijzigingen in de producten of processen die van invloed zijn op de kanalisatie van producten voor export.

Hierbij moet rekening gehouden worden met:

- Testresultaten bij het EKS;
- Resultaten van de interne audit van het EKS;
- Informatie aangeleverd door derden ("step up and step down") met betrekking tot het EKS;
- Corrigerende maatregelen uitgevoerd op het EKS;
- Klantklachten en andere klantreacties met betrekking tot het EKS;
- Nieuwe of gewijzigde voorschriften;
- Nieuwe statistische verwerkingsmethoden;
- Incidentenlijst en afhandeling;
- Bonus-malus prestaties binnen het EKS.

In het EKS dient in ieder geval een frequentie te worden vermeld waarin de managementbeoordeling wordt uitgevoerd en het team wat het uitvoert. Indien deze managementbeoordeling in een groter (kwaliteit)-managementsysteem is opgenomen, dient deze betreffende procedure specifiek genoemd te worden in het EKS, en een kopie van deze procedure dient als kopie toegevoegd te worden aan het EKS.

7.3 Bijlage III: EKS PLC protocol

LET OP: Het is van belang dat de laatste datum van wijziging van het EKS PLC protocol geregistreerd staat op het PLC-protocol zodat duidelijk is of het document up-to-date is met de eisen.

5. EKS PLC-protocol – aanvulling op het EKS protocol	
Product – Land combinatie	<i>Toelichting: Benoem de specifieke product-land combinatie die in 3.2 genoemd wordt waarvoor dit PLC-protocol is.</i>
5.1 Documentatie van de eisen	
<i>Waar staan de EU overstijgende exporteisen van dit PLC beschreven. Zie toelichting.</i>	
5.2 EU overstijgende eisen	
<i>De letterlijke EU overstijgende eisen. Zie toelichting.</i>	
5.3 Kanalisatie van EU overstijgende eisen	
<i>Zie toelichting.</i>	
5.4 Risicoanalyse en risicomanagement	
<i>Zie toelichting.</i>	
5.5 Aantoonbaarheid van controle op bedrijfsprocessen	
<i>Zie toelichting.</i>	
5.6 Validatie, beheersing van de monitoring en verificatie	
<i>Zie toelichting.</i>	

EKS-PLC Protocol – aanvulling op het EKS protocol

5.1 Documentatie van de eisen

Het nummer van de betreffende NVWA instructie met de datum van de laatste versie. Indien er aanvullende documentatie aanwezig is die van toepassing is zoals certificaatteksten of andere documenten, die hier graag vermelden met datum en versie.

Bij verzoekcertificaten dient altijd de betreffende door de NVWA goedgekeurde certificaattekst te zijn toegevoegd.

5.2 EU overstijgende eisen

Beschrijf duidelijk welke eisen er niet door EU-wetgeving gedekt worden. Zet de letterlijke certificaatteksten of instructieteksten hier neer, uit de documentatie die in 5.1 genoemd wordt. Dit kan de NVWA instructie, het certificaat of aanvullende documentatie zijn.

Benoem ook de eisen die niet voor uw specifieke situatie van toepassing zijn en waarom ze niet van toepassing zijn.

5.3 Kanalisatie van EU overstijgende eisen

Van elke eis uit 5.2 dient individueel beschreven te worden of deze van toepassing is en zo ja op welke wijze het bedrijf aan deze eis kan voldoen. Beschrijf de procedures en processen die zorg dragen voor het borgen van de betreffende eis. Voor eisen die op dezelfde wijze geborgd worden kan een verwijzing gebruikt worden.

Een certificaat kan ook eisen bevatten, die door één of meer overheidsverklaring(en) gedekt worden op basis van EU- en/of nationale wetgeving; deze overheidsverklaringen hoeven hier niet te worden beschreven.

Als het bedrijf niet aan de eisen voor bepaalde specifieke producten voldoet en ook geen gebruik wil maken van de mogelijkheid om dit product exportwaardig voor het betreffende land te produceren of exporteren dient dit expliciet genoemd te worden.

Voorbeeld: Bedrijf A heeft een EKS-protocol voor varkensvlees naar Hongkong, maar heeft geen maatregelen voor de extra eisen voor varkensdarmen naar Hongkong. Dan dient in het protocol duidelijk te staan dat het bedrijf GEEN varkensdarmen voor Hongkong produceert of exporteert.

Als het bedrijf niet aan de eisen voldoet omdat het bedrijf voor de dekking van de betreffende eisen niet in aanmerking komt vanwege de plaats in de keten of de werkzaamheden van het bedrijf dient dit expliciet bij de eis genoemd te worden.

Voorbeeld: Bedrijf A heeft een EKS-protocol voor varkensvlees naar Australië en produceert halve karkassen voor uitsnijderij bedrijf B. Bedrijf A kan dan niet voldoen aan de eis dat het vlees geen botten mag bevatten, maar kan dit dekken doordat er een volgend bedrijf in de keten aan deze eis gaat voldoen.

5.4 Risicoanalyse en risicomanagement

Benoem de voor deze specifieke product-landcombinatie de risico's voor de kanalisatie met bijbehorende herstelacties, corrigerende- en preventieve maatregelen die de dekking van eisen zoals beschreven in 5.3 met zich meebrengt. Deze risico's dienen in de EKS risicoanalyse opgenomen te zijn, zoals beschreven in 3.7 van het algemeen EKS protocol.

5.5 Aantoonbaarheid van controle op bedrijfsprocessen

Benoem de wijze van vastlegging en aantoonbaar maken van de controles die worden uitgevoerd om specifiek de eisen in 5.2 en de borging van kanalisatie in 5.3 aan te tonen en de preventieve maatregelen om de risico's in 5.4 te beperken.

Beschrijf de controles die worden uitgevoerd om aan te tonen dat de betreffende borging functioneert. Het is van belang dat aantoonbaar is dat controles functioneren door middel van registratielijsten, steekproefformulieren, registratieapparatuur, etc. Welke wijze van vastleggen van resultaten is er en op welke wijze toont deze vastlegging aan dat een bepaalde eis beheerst wordt.

5.5 Validatie, beheersing van de monitoring en verificatie

Benoem de wijze waarop de effectiviteit van beschreven beheersingsmaatregelen gevalideerd zijn, gemonitord worden en hoe periodieke verificatie plaatsvindt.

Validatie: Op welke manier zijn de betreffende controles in 5.3, 5.4 en 5.5 beoordeeld op effectiviteit.

Monitoring: Op welke manier wordt periodiek gecontroleerd dat de betreffende controles in 5.3 t/m 5.5 (nog) effectief zijn. Waar zijn de resultaten van deze monitoring te zien.

Verificatie: Wanneer en met welke regelmaat wordt de monitoring besproken met het management of het EKS-team. Waar zijn de resultaten van deze besprekingen te zien.

7.4 Bijlage IV: Voorbeeld Algemeen EKS protocol en EKS PLC protocol

Het voorbeeld in deze bijlage geeft een beeld van hoe een EKS-protocol er uit kan zien. Hoewel het format verplicht is, geeft dit voorbeeld slechts een indicatie van hoe er vorm kan worden gegeven aan de inhoud. In dit geval wordt er bijvoorbeeld veelvuldig verwezen naar documenten uit het kwaliteitssysteem FSSC 22000. Bij de beoordeling van het EKS zal dit bedrijf ook alle documenten waarnaar verwezen wordt aan de auditor overleggen om de werking van het systeem aan te tonen.

In de gele kaders zijn extra toelichtingen ter verduidelijking toegevoegd.

EKS PROTOCOL – ALGEMEEN		
1 Algemeen		
1.1	Naam bedrijf	Voorbeeld BV
1.2	Adres	Voorbeeldweg 123
1.3	Postcode	1234 AB
1.4	Plaats	Vanlandstad
1.5	Telefoonnummer	.123-4567890
1.6	e-mail	.voorbeeld@voorbeeld.org
1.7	EG-nummer	.NL123456EG
1.8	Erkenningstype	.Uitsnijderij, Koelvrieshuis
1.9	3 ^e landen registraties	Land/landen: .Japan, Rusland
2 Typering bedrijfsactiviteiten		
. Voorbeeld BV: Uitsnijden, verpakken, invriezen, opslaan, overslaan en export van vlees en vleesproducten. Invriezen, opslaan, overslaan en export van vis en visproducten.		
3 Onderdelen van het EKS		
3.1 Product – land(en)combinatie (PLC)		
<p>.Varkensvlees:</p> <ul style="list-style-type: none"> - Ghana - Gabon - Angola - Congo (Brazzaville) <p>.Rundvlees:</p> <ul style="list-style-type: none"> - Ghana - Gabon - Congo (Kinshasa) <p>.Pluimveevlees</p> <ul style="list-style-type: none"> - Nigeria 		<p><i>Toelichting: Alle product-land combinaties die hier links staan zijn enkel eisen die door EU regelgeving worden gedekt. Als Voorbeeld BV hier een land aan toe wil voegen dient dit wel gemeld te worden bij de NVWA.</i></p>
3.2 Aanvullende PLC protocollen		
<p>.Varkensvlees</p> <ul style="list-style-type: none"> - Canada - Japan - Hongkong <p>.Pluimveevlees</p> <ul style="list-style-type: none"> - Zuid-Afrika 		<p><i>Toelichting: Voorbeeld BV heeft dus 4 PLC protocollen naast dit algemene EKS protocol (hoofdstuk 5 van het protocol). Voor elke product-land combinatie die hier links staan één. In het PLC protocol Varkensvlees Japan bijvoorbeeld staan dan de Japanse exporteisen voor varkensvlees en hoe het bedrijf daar garanties over kan afgeven.</i></p>
3.3 Geleidebiljetten		

Model:		
Modelnummer	Product	landen
1127	Varkensvlees	Canada, Japan
211201	Varkensvlees	Canada
211114	Varkensvlees	Japan
1427	Pluimveevlees	Zuid-Afrika

Toelichting: Deze 4 geleidebiljetmodellen waar Voorbeeld BV gebruik van wil maken gaan over landen die in 3.2 zijn genoemd. Combinaties zoals model 1127 zijn dan ook mogelijk, mits aan de eisen van beide landen wordt voldaan bij het hanteren van het product. Een toevoeging van een nieuw model zonder nieuwe landen toe te voegen dient wel aemeld te worden.

3.4 Management & organisatie

Toelichting: De rest van het protocol dient volledig ingevuld te worden, en er dienen dus de 3 PLC protocollen genoemd in 3.2 volledig ingevuld te worden.

3.4.1 Benoeming kanalisatiesysteem team

Er is een kanalisatiesysteemteam (EKS team genoemd) aangesteld. Zie document P0012 Personeel en Organisatie. Het hoofd-bedrijfsbureau is voorzitter van het EKS team. Het hoofd-bedrijfsbureau is verantwoordelijk voor het op de hoogte zijn van de geldende exporteisen en het bijhouden van eventuele wijzigingen in die eisen. Door abonnementen op de nieuwsbrieven van de NVWA en COV wordt dit geborgd. Bij wijzigingen die effect hebben op de inhoud van het EKS komt het EKS team bij elkaar om de wijzigingen door te voeren.

3.4.2 Verwijzing naar kwaliteitsborgingsysteem procedures

Voorbeeld BV heeft een gecertificeerd kwaliteitssysteem gebaseerd op HACCP. Voorbeeld BV is ISO 22000 gecertificeerd.

Voor het EKS van belang zijn de volgende delen van het ISO22000 systeem:

- P0001 Inslag
- P0002 Tracering en opslag
- P0003 Blokkade en recall
- P0004 Incidentenprocedure
- P0005 Temperatuurbeheersing
- P0006 Opleiding personeel
- P0007 Uitslag en export
- P0008 EKS procedures
- P0014 Validatie en Verificatie
- P0090 Plattegronden en routing

3.5 Beschrijving producten

Vers en bevroren vlees van varkens, runderen en pluimvee, verpakt in dozen, kratten of op pallets (bevroren in blokken).
 Categorie 3 materiaal bevroren in blokken.
 Vis bevroren, verpakt in dozen of in blokken.
 Bevroren brood en bakkerijproducten.

3.6 Beschrijving kanalisatie (proces)

Zie P0001 Inslag, P0007 Uitslag en export, P0008 EKS procedures, en P0011 Verpakken.

Bij ontvangst van verse producten wordt het inslagformulier F0001 volledig ingevuld. Op dit formulier worden altijd de etiketten van het product toegevoegd om de herkomst te waarborgen. Indien producten niet aan de etiketteringseisen hoeven te voldoen zijn ze niet voor Hongkong geschikt zonder veterinaire verklaring van oorsprong (geleidebiljet of pre-export certificaat).

In het WMS systeem wordt bij de invoer van nieuwe producten de letters HK in het partijnummer opgenomen als de partij geschikt is voor export naar Hongkong.

3.7 Risicoanalyse en -management

Zie P0009 Risicoanalyse. Hierin is ook een EKS risicoanalyse opgenomen met betrekking tot de risico's voor kanalisatie. De belangrijkste risico's die daarin genoemd zijn:

- Verlies van identificatielabel op palet
- Aanlevering zonder juiste kanalisatiedocumenten
- Aanlevering zonder juiste identificatie
- Vermenging van producten met verschillende kanalisatiestromen.

De wijze waarop deze risico's in de verschillende processtappen zijn geborgd worden beschreven in P0009 Risicoanalyse.

3.8 Aantoonbaarheid van controle op bedrijfsprocessen

Zie P0014 Validatie en Verificatie.

Hierin zijn onder andere de volgende controles beschreven die met het EKS te maken hebben:

- Inslagcontrolelijst met controle van kanalisatie-eisen
- Incidentenlijst met herstelacties
- Interne audits
- Uitslagcontrole

4 Onderdelen uit het geïmplementeerde kwaliteitsborgingssysteem (ISO 22000 of een equivalent systeem)

4.1 Managementbetrokkenheid

Zie P0010 Management en P0014 Validatie en Verificatie. Hierin staat beschreven dat EKS een vast onderdeel is van het management overleg en van het HACCP/ISO22000 overleg.

Het management wordt altijd direct geïnformeerd bij incidenten met betrekking tot EKS.

4.2 Validatie

Zie P0014 Validatie en Verificatie.

4.3 Beheersing van monitoring en meting

Zie P0005 Temperatuurbeheersing en P0014 Validatie en Verificatie

Hierin staat onder andere beschreven hoe en met welke regelmaat thermometers en weegapparatuur gecontroleerd en gekalibreerd worden.

4.4 Verificatie

Zie P0001 Inslag, P0005 Temperatuurbeheersing, P0007 Uitslag en export, P0014 Validatie en Verificatie.

Hierin staat onder andere beschreven welke controles er op welke punten worden uitgevoerd, welke interne audits er gehouden worden en hoe de resultaten van interne controles worden behandeld. Alle auditresultaten, intern en extern, worden altijd besproken met het management.

De verificatie op de opleiding en kennis van het personeel staat beschreven in P0006 Opleiding personeel.

4.5 Managementbeoordeling

Zie P0010 Management.

Hierin staat onder andere beschreven met welke frequentie de managementbeoordeling plaatsvindt en hoe deze wordt verwerkt. De werking van het EKS en de incidentenlijst is een vast onderdeel van de managementbeoordeling.

ALGEMENE VERKLARING

“Dit EKS heeft en behoudt alleen zijn geldigheid, als naast de gedekte eisen van het certificaat, ook voldaan wordt aan alle van toepassing zijnde wet- en regelgeving met betrekking tot levensmiddelenhygiëne en voorschriften voor levensmiddelen van dierlijke oorsprong”.

Ondertekening door bedrijfsvertegenwoordiger of directielid

Datum: 31-2-2001

Naam: V. Oorbeeld

Handtekening:



Onderstaand **EKS PLC protocol** is een voorbeeld van hoe een PLC-protocol er uit kan zien. Het voorbeeldbedrijf Voorbeeld BV heeft in totaal 4 PLC protocollen, voor elke combinatie beschreven in hoofdstuk 3.2 van het Algemeen EKS protocol.

5. EKS-PLC Protocol – aanvulling op het EKS protocol																																																																										
Product – Land combinatie	Vers Varkensvlees – Hong Kong																																																																									
5.1 Documentatie van de eisen																																																																										
RL-076, Hongkong, vers roodvlees en vetten																																																																										
Versie 1.3.0 - 26-02-2019																																																																										
5.2 EU overstijgende eisen																																																																										
<table border="1"> <thead> <tr> <th colspan="3">Part II: Certification</th> </tr> <tr> <th>II. Health Attestations</th> <th>II.a Certificate reference number</th> <th>II.b. TRACES reference number</th> </tr> </thead> <tbody> <tr> <td>(1)</td> <td colspan="2"> <p>The meat or meat product(s) herein described come from animals born and raised in [insert name of Member States], slaughtered in [insert name of Member State] and packed in [insert name of Member State]. The slaughterhouses where the animals were slaughtered and/or processing plants where the meat was packed are approved and under regular veterinary-sanitary supervision of the competent veterinary authority;</p> <p>and</p> </td> </tr> <tr> <td>(2)</td> <td colspan="2"> <p>The meat or meat product(s) was/were derived from animals that underwent ante and post mortem inspection and did not show signs of infectious and contagious diseases at the time of slaughter;</p> <p>and</p> </td> </tr> <tr> <td>(3)</td> <td colspan="2"> <p>The meat has been subject to the testing programmes for harmful organisms, veterinary drug residues and other toxic substances administered by the competent authority. The results of the tests meet the EU performance standards and have not provided any evidence as to the presence of chemical/drug residues or toxic substance that could be harmful to human health. The tissues derived from food animals do not contain prohibited chemicals and the levels of drugs and chemicals in tissues do not exceed Maximum Residue Limits;</p> <p>and</p> </td> </tr> <tr> <td>(4)</td> <td colspan="2"> <p>The meat or meat product(s) herein described has/have been dressed, prepared and packed under hygienic conditions in officially approved establishments which are subject to supervision by the official veterinarian. The meat or meat product(s) is/are fit for human consumption and eligible for intra-European Union trade without restriction in accordance with EU legislation and applicable legislation of [insert name of certifying EU Member State].</p> <p>and</p> </td> </tr> <tr> <td>(5)</td> <td colspan="2"> <p>The exporting EU Member State must source food animals and their meat from the Member states that have established import protocol with Hong Kong for that particular type of commodity (1).</p> </td> </tr> <tr> <td colspan="3">Additional Health Attestations for Beef (if applicable)</td> </tr> <tr> <td>(6)</td> <td colspan="2"> <p>The beef or beef product(s) herein described come from animals born in [insert name of Member State] and raised in [insert name of Member State], where OIE has recognized as having a [risk status] BSE risk in accordance with OIE's Terrestrial Animal Health Code;</p> <p>and</p> </td> </tr> <tr> <td>(7)</td> <td colspan="2"> <p>The beef or beef product(s) is/are considered safe and recommended for trade, subject to the latest BSE risk status of the individual Member State(s) where the cattle has been fed and slaughtered, and its meat/meat products produced and handled, in accordance with the recommendations made by the OIE under the Terrestrial Animal Health Code.</p> </td> </tr> <tr> <td colspan="3">Notes</td> </tr> <tr> <td>(a)</td> <td colspan="2"> <p>For meat or meat product(s) herein described which come from animals that were slaughtered in an eligible EU Member State that is different from the EU member state from which the consignment is exported, this Export Declaration must be issued. Under such scenario, the Hong Kong importer is required to obtain permission in writing from the Centre for Food Safety of the Food and Environmental Hygiene Department of Hong Kong.</p> </td> </tr> <tr> <td>(b)</td> <td colspan="2"> <p>For meat or meat product(s) which come from animals that were slaughtered within the exporting EU member state, a Health Certificate must be issued. No import permission is required in these cases.</p> </td> </tr> <tr> <td colspan="3">Part I</td> </tr> <tr> <td>-</td> <td>Box reference I.7:</td> <td>Country of origin means the exporting country.</td> </tr> <tr> <td>-</td> <td>Box reference I.11.1:</td> <td>Place of origin: name and address of the dispatch establishment in the exporting country.</td> </tr> <tr> <td>-</td> <td>Box reference I.21</td> <td>For containers or boxes, the container number and the seal number (if applicable) should be included.</td> </tr> <tr> <td>-</td> <td>Box reference I.25</td> <td></td> </tr> <tr> <td colspan="3">Custom code and title: Use the appropriate Harmonised System (HS) code under the following headings: 02.01; 02.02; 02.03; 02.04; 02.06; 02.09; 05.04; 05.06; 15.01; 15.02.</td> </tr> <tr> <td colspan="3">Product description: Indicate the nature of cuts.</td> </tr> <tr> <td colspan="3">Date of freezing: Indicate Month(s) and year(s) when frozen.</td> </tr> <tr> <td colspan="3">Slaughterhouse, cutting plant, cold store, packing plant: Indicate the corresponding name and country (ISO code) and establishment approval number (as applicable).</td> </tr> <tr> <td colspan="3">Part II</td> </tr> <tr> <td>(1)</td> <td colspan="2"> <p>In other words, if Member State A has only established import protocols with Hong Kong for beef and pork, Member State A could only supply beef cattle, pork and their meat to Member State B for further processing if the final products were to be exported to Hong Kong.</p> </td> </tr> </tbody> </table>			Part II: Certification			II. Health Attestations	II.a Certificate reference number	II.b. TRACES reference number	(1)	<p>The meat or meat product(s) herein described come from animals born and raised in [insert name of Member States], slaughtered in [insert name of Member State] and packed in [insert name of Member State]. The slaughterhouses where the animals were slaughtered and/or processing plants where the meat was packed are approved and under regular veterinary-sanitary supervision of the competent veterinary authority;</p> <p>and</p>		(2)	<p>The meat or meat product(s) was/were derived from animals that underwent ante and post mortem inspection and did not show signs of infectious and contagious diseases at the time of slaughter;</p> <p>and</p>		(3)	<p>The meat has been subject to the testing programmes for harmful organisms, veterinary drug residues and other toxic substances administered by the competent authority. The results of the tests meet the EU performance standards and have not provided any evidence as to the presence of chemical/drug residues or toxic substance that could be harmful to human health. The tissues derived from food animals do not contain prohibited chemicals and the levels of drugs and chemicals in tissues do not exceed Maximum Residue Limits;</p> <p>and</p>		(4)	<p>The meat or meat product(s) herein described has/have been dressed, prepared and packed under hygienic conditions in officially approved establishments which are subject to supervision by the official veterinarian. The meat or meat product(s) is/are fit for human consumption and eligible for intra-European Union trade without restriction in accordance with EU legislation and applicable legislation of [insert name of certifying EU Member State].</p> <p>and</p>		(5)	<p>The exporting EU Member State must source food animals and their meat from the Member states that have established import protocol with Hong Kong for that particular type of commodity (1).</p>		Additional Health Attestations for Beef (if applicable)			(6)	<p>The beef or beef product(s) herein described come from animals born in [insert name of Member State] and raised in [insert name of Member State], where OIE has recognized as having a [risk status] BSE risk in accordance with OIE's Terrestrial Animal Health Code;</p> <p>and</p>		(7)	<p>The beef or beef product(s) is/are considered safe and recommended for trade, subject to the latest BSE risk status of the individual Member State(s) where the cattle has been fed and slaughtered, and its meat/meat products produced and handled, in accordance with the recommendations made by the OIE under the Terrestrial Animal Health Code.</p>		Notes			(a)	<p>For meat or meat product(s) herein described which come from animals that were slaughtered in an eligible EU Member State that is different from the EU member state from which the consignment is exported, this Export Declaration must be issued. Under such scenario, the Hong Kong importer is required to obtain permission in writing from the Centre for Food Safety of the Food and Environmental Hygiene Department of Hong Kong.</p>		(b)	<p>For meat or meat product(s) which come from animals that were slaughtered within the exporting EU member state, a Health Certificate must be issued. No import permission is required in these cases.</p>		Part I			-	Box reference I.7:	Country of origin means the exporting country.	-	Box reference I.11.1:	Place of origin: name and address of the dispatch establishment in the exporting country.	-	Box reference I.21	For containers or boxes, the container number and the seal number (if applicable) should be included.	-	Box reference I.25		Custom code and title: Use the appropriate Harmonised System (HS) code under the following headings: 02.01; 02.02; 02.03; 02.04; 02.06; 02.09; 05.04; 05.06; 15.01; 15.02.			Product description: Indicate the nature of cuts.			Date of freezing: Indicate Month(s) and year(s) when frozen.			Slaughterhouse, cutting plant, cold store, packing plant: Indicate the corresponding name and country (ISO code) and establishment approval number (as applicable).			Part II			(1)	<p>In other words, if Member State A has only established import protocols with Hong Kong for beef and pork, Member State A could only supply beef cattle, pork and their meat to Member State B for further processing if the final products were to be exported to Hong Kong.</p>	
Part II: Certification																																																																										
II. Health Attestations	II.a Certificate reference number	II.b. TRACES reference number																																																																								
(1)	<p>The meat or meat product(s) herein described come from animals born and raised in [insert name of Member States], slaughtered in [insert name of Member State] and packed in [insert name of Member State]. The slaughterhouses where the animals were slaughtered and/or processing plants where the meat was packed are approved and under regular veterinary-sanitary supervision of the competent veterinary authority;</p> <p>and</p>																																																																									
(2)	<p>The meat or meat product(s) was/were derived from animals that underwent ante and post mortem inspection and did not show signs of infectious and contagious diseases at the time of slaughter;</p> <p>and</p>																																																																									
(3)	<p>The meat has been subject to the testing programmes for harmful organisms, veterinary drug residues and other toxic substances administered by the competent authority. The results of the tests meet the EU performance standards and have not provided any evidence as to the presence of chemical/drug residues or toxic substance that could be harmful to human health. The tissues derived from food animals do not contain prohibited chemicals and the levels of drugs and chemicals in tissues do not exceed Maximum Residue Limits;</p> <p>and</p>																																																																									
(4)	<p>The meat or meat product(s) herein described has/have been dressed, prepared and packed under hygienic conditions in officially approved establishments which are subject to supervision by the official veterinarian. The meat or meat product(s) is/are fit for human consumption and eligible for intra-European Union trade without restriction in accordance with EU legislation and applicable legislation of [insert name of certifying EU Member State].</p> <p>and</p>																																																																									
(5)	<p>The exporting EU Member State must source food animals and their meat from the Member states that have established import protocol with Hong Kong for that particular type of commodity (1).</p>																																																																									
Additional Health Attestations for Beef (if applicable)																																																																										
(6)	<p>The beef or beef product(s) herein described come from animals born in [insert name of Member State] and raised in [insert name of Member State], where OIE has recognized as having a [risk status] BSE risk in accordance with OIE's Terrestrial Animal Health Code;</p> <p>and</p>																																																																									
(7)	<p>The beef or beef product(s) is/are considered safe and recommended for trade, subject to the latest BSE risk status of the individual Member State(s) where the cattle has been fed and slaughtered, and its meat/meat products produced and handled, in accordance with the recommendations made by the OIE under the Terrestrial Animal Health Code.</p>																																																																									
Notes																																																																										
(a)	<p>For meat or meat product(s) herein described which come from animals that were slaughtered in an eligible EU Member State that is different from the EU member state from which the consignment is exported, this Export Declaration must be issued. Under such scenario, the Hong Kong importer is required to obtain permission in writing from the Centre for Food Safety of the Food and Environmental Hygiene Department of Hong Kong.</p>																																																																									
(b)	<p>For meat or meat product(s) which come from animals that were slaughtered within the exporting EU member state, a Health Certificate must be issued. No import permission is required in these cases.</p>																																																																									
Part I																																																																										
-	Box reference I.7:	Country of origin means the exporting country.																																																																								
-	Box reference I.11.1:	Place of origin: name and address of the dispatch establishment in the exporting country.																																																																								
-	Box reference I.21	For containers or boxes, the container number and the seal number (if applicable) should be included.																																																																								
-	Box reference I.25																																																																									
Custom code and title: Use the appropriate Harmonised System (HS) code under the following headings: 02.01; 02.02; 02.03; 02.04; 02.06; 02.09; 05.04; 05.06; 15.01; 15.02.																																																																										
Product description: Indicate the nature of cuts.																																																																										
Date of freezing: Indicate Month(s) and year(s) when frozen.																																																																										
Slaughterhouse, cutting plant, cold store, packing plant: Indicate the corresponding name and country (ISO code) and establishment approval number (as applicable).																																																																										
Part II																																																																										
(1)	<p>In other words, if Member State A has only established import protocols with Hong Kong for beef and pork, Member State A could only supply beef cattle, pork and their meat to Member State B for further processing if the final products were to be exported to Hong Kong.</p>																																																																									
<div style="border: 1px solid black; padding: 5px; width: fit-content; margin-left: auto; margin-right: auto;">EU overstijgende eis</div>																																																																										
<div style="border: 1px solid black; padding: 5px; width: fit-content; margin-left: auto; margin-right: auto;">EU overstijgende eis</div>																																																																										
5.3 Kanalisatie van EU overstijgende eisen																																																																										

Verklaring:

1. Alle producten geschikt voor export naar Hongkong worden aangeleverd vergezeld door geleidebiljetten waarop de exportwaardigheid Hongkong staat. Voor producten niet afkomstig uit Nederland worden de producten vergezeld door pre-export certificaten afgegeven door de bevoegde autoriteit van die EU-lidstaat.
2. Deze verklaring kan worden afgegeven op basis van EU en nationale regelgeving.
3. Deze verklaring kan worden afgegeven op basis van EU en nationale regelgeving.
4. Deze verklaring kan worden afgegeven op basis van EU en nationale regelgeving.
5. Er worden enkel producten naar Hongkong geëxporteerd afkomstig uit landen die door Hongkong zijn goedgekeurd. Zie onderstaande lijst uit de RL-076.

Countries of origin	Pork	Beef	Mutton
1 Austria	Eligible for export	Eligible for export	Eligible for export
2 Belgium	Eligible for export	Eligible for export	Eligible for export
3 Denmark	Eligible for export	Eligible for export	Eligible for export
4 Finland	Eligible for export	Eligible for export	-
5 France	Eligible for export	Eligible for export	Eligible for export
6 Germany	Eligible for export	Eligible for export	Eligible for export
7 Greece	Eligible for export	-	-
8 Hungary	Eligible for export	Eligible for export	-
9 Ireland	Eligible for export	Eligible for export	Eligible for export
10 Italy	Eligible for export	Eligible for export	-
11 Netherlands	Eligible for export	Eligible for export	Eligible for export
12 Poland	Eligible for export	Eligible for export	Eligible for export
13 Portugal	Eligible for export	-	-
14 Republic of Lithuania	Eligible for export	Eligible for export	-
15 Spain	Eligible for export	Eligible for export	Eligible for export
16 Sweden	Eligible for export	Eligible for export	-
17 Switzerland	Eligible for export	-	-
18 United Kingdom	Eligible for export	Eligible for export	Eligible for export

6. Er wordt geen rundvlees naar Hongkong geëxporteerd door Voorbeeld B.V.
7. Deze verklaring kan worden afgegeven op basis van EU en nationale regelgeving.

Er worden geen Vetten geëxporteerd door Voorbeeld B.V., betreffende eisen zijn daardoor niet van toepassing.

5.4 Risicoanalyse en risicomangement

Zie: P0009 Risicoanalyse.

Specifieke risico's:

- Partijen worden bij Voorbeeld BV aangeleverd zonder (juist) geleidebiljet of pre-exportcertificaat Hongkong

5.5 Aantoonbaarheid van controle op bedrijfsprocessen

Bij ontvangst van producten geschikt voor Hongkong wordt door de medewerker inslag bedrijfsbureau in VOS (Voorbeeld-Opslag-Systeem, tracking & tracing systeem) bij de partij aangegeven voor welke landen de partij geschikt is. Per partij en per pallet is dat in VOS terug te vinden.

In geval van geleidebiljetten staat het geleidebiljetnummer bij de partij vermeld.

Bij elke inslag zit een scan van alle meegeleverde documenten, waaronder geleidebiljetten of pre-exportcertificaten, ter referentie.

Bij uitslag van een partij wordt door de medewerker export bedrijfsbureau gecontroleerd op de exportwaardigheid van de pallets/partijen door te controleren of alle pallets/partijen geschikt zijn voor Hongkong.

5.6 Validatie, beheersing van de monitoring en verificatie

Er is een validatie uitgevoerd op de werkwijze in 5.5 waaruit is geconcludeerd dat de werkwijze effectief is. Dit is opgenomen in de risicoanalyse: P0009 Risicoanalyse.

Het koppelen van geleidebiljetten en landenwaardigheid in VOS wordt gecontroleerd en gemonitord door de medewerker export bedrijfsbureau op het moment van aanmaken van een uitslag. Afwijkingen worden gerapporteerd aan het hoofd bedrijfsbureau en opgenomen in de incidentenlijst en worden besproken bij het managementoverleg. Tijdens het managementoverleg wordt aan de hand van de gemelde afwijkingen gekeken of de werkwijze nog effectief is. Conclusies worden opgenomen in het verslag van het managementoverleg.

Zie voor de frequentie en inhoud van het managementoverleg: P0010 Management.

7.5 Bijlage V: Sjabloon verzegelingsprotocol

EKS VERZEGELINGSPROTOCOL		
1 ALGEMEEN		
1.1	Naam bedrijf	
1.2	Adres	
1.3	Postcode	
1.4	Plaats	
1.5	Telefoonnummer	
1.6	e-mail	
1.7	EG-nummer	
1.8	Erkenningstype	
1.9	Verantwoordelijke persoon zegelprotocol	
1.10	Verzegelingsprotocol voor de derde landen:	Canada China Douane-Unie Japan Verenigde Staten Zuid-Korea varkensvlees en pluimveevlees Zuid-Afrika vers kalfs- en varkensvlees en varkensdarmen Zuid-Afrika verhitte pluimveevleesproducten
2 VERZEGELINGSPROTOCOL		
2.1 Verantwoording		
	Binnen het bedrijf is één persoon hoofdverantwoordelijk voor het uitvoeren van dit verzegelingsprotocol. Deze persoon controleert of de zegelregistratie actueel is en volledig is ingevuld.	
2.2 Incidenten		
	Bij incidenten met zegels wordt altijd de incidentenprocedure gevolgd. Incidenten worden opgenomen in het incidentenregister. Zegels die door incidenten niet meer gebruikt kunnen worden, worden bewaard en staan ter beschikking van de NVWA. Een verwijzing op de zegel-registratielijst verwijst naar de incidentregistratie.	
2.3 Procedure		
	Bij het verzegelen van een container wordt gecontroleerd of het zegelnummer op het certificaat overeenkomt met het nummer op de zegel. Tussen het moment van inspectie en het moment van verzegelen is de container niet onbewaakt achtergelaten. De zegel wordt op de rechterdeur geplaatst met de pin naar boven. De dop wordt op de pin gedrukt tot deze vastklikt en niet meer los te maken is.	
ALGEMENE VERKLARING		
“Dit verzegelingsprotocol behoudt alleen zijn geldigheid als het bedrijf een goedgekeurd Exportkanalisatiesysteem (EKS) heeft. Bij verlies van de goedkeuring van het EKS vervalt de geldigheid van dit protocol per direct.”		
Ondertekening door bedrijfsvertegenwoordiger of directielid		
Naam:		Handtekening:
Datum:		